






## ATENCIÓN EN SALUD MENTAL Y APOYO PSICOSOCIAL (SMAPS) PARA NACIONALES VENEZOLANOS, COLOMBIANOS RETORNADOS Y COMUNIDADES DE ACOGIDA – Primer semestre año 2021

Acciones para mejorar el bienestar físico, mental y social de las comunidades

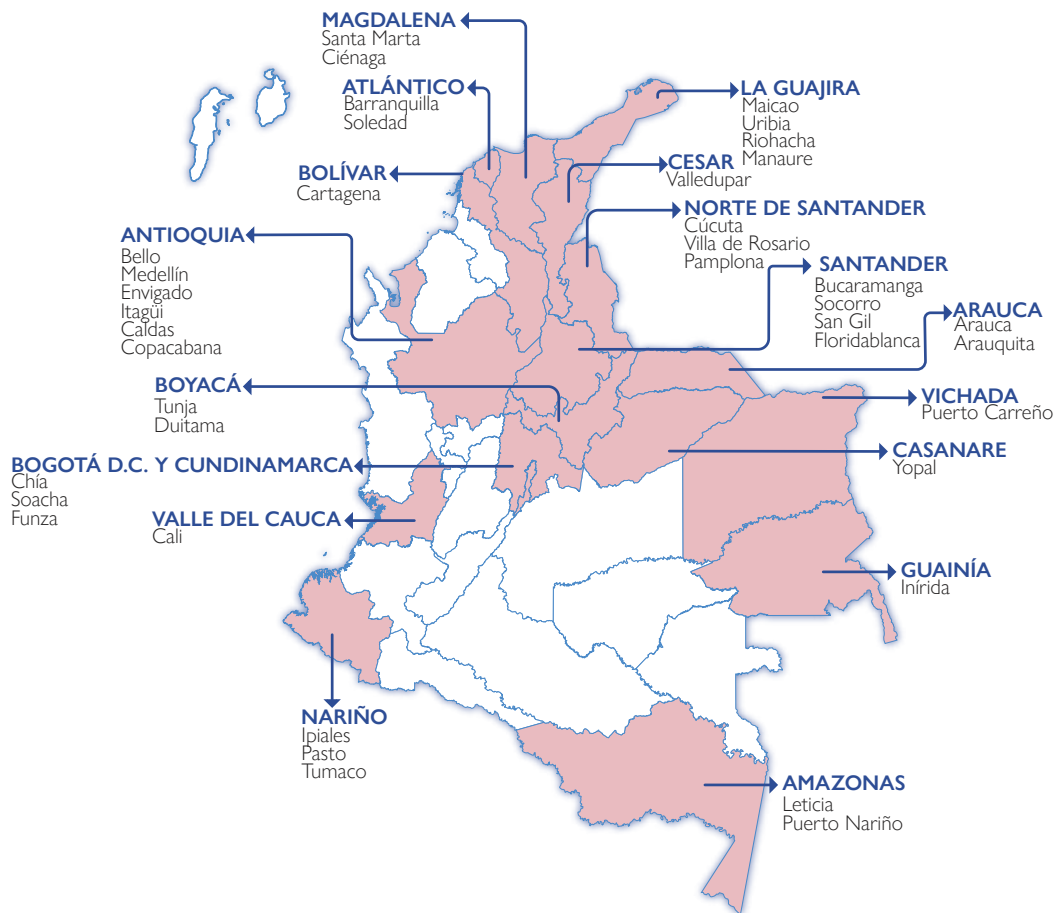
### Introducción:

#### En este boletín se evidencian:

-  Resultados de atención en SMAPS.
-  Experiencias exitosas de promoción de la convivencia y de la salud mental.
-  Actividades de fortalecimiento de capacidades institucionales y de coordinación intersectorial.

Durante el primer semestre del año 2021, en 40 municipios de 17 departamentos del país, las acciones de Salud Mental y Apoyo Psicosocial (SMAPS) estuvieron orientadas a mejorar el bienestar físico y psicosocial, y fortalecer los recursos comunitarios para promover la salud mental y la convivencia de nacionales venezolanos, colombianos retornados y comunidades de acogida.

#### Municipios donde se implementan acciones de SMAPS:



Estas acciones se enmarcan en el enfoque psicosocial y basado en la comunidad que indica la OIM a nivel global:

Las necesidades de todas las personas dependen de aspectos biopsicosociales, culturales, socio relacionales y socioeconómicos. Situaciones adversas como las que ocurren cuando la migración se da de manera irregular, desordenada e insegura no solo son perjudiciales para el individuo, sino que provocan lesiones compartidas que deben leerse a la luz de la realidad local, entendiendo que las personas afectadas están experimentando, en su gran mayoría, reacciones normales ante situaciones que no lo son.

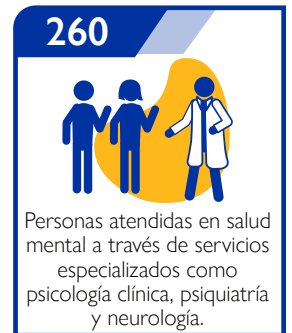
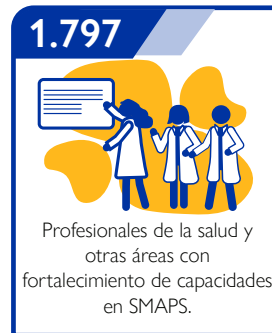
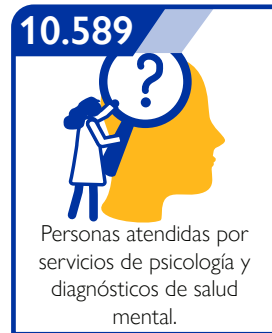
## Acciones enfocadas en la pirámide de intervenciones en SMAPS del Comité Permanente entre Organismos (IASC):

- Promover e incidir para facilitar la provisión de servicios básicos y de seguridad.
- Fortalecer el tejido social y, en particular, las redes de apoyo social, familiar y comunitario para mejorar la calidad de vida y la capacidad de respuesta a las situaciones adversas.
- Brindar orientación psicológica a las poblaciones más vulnerables, para mitigar el impacto psicosocial de la adversidad, identificando señales de riesgo, ofreciendo primeros auxilios psicológicos y fortaleciendo capacidades de afrontamiento y respuestas emocionales frente a la crisis.
- Asistir a personas con necesidades especiales en salud mental.

## Para el desarrollo de estas acciones se ha contado con:

- Una lectura contextualizada de necesidades de las comunidades.
- Equipos psicosociales interdisciplinarios con experiencia y vocación que trabajan de la mano con las comunidades.
- Alianzas estratégicas con las Secretarías de Salud, hospitales locales y ONGs.

## Algunas cifras:



## Logros:

- Las 17 Redes Comunitarias de Salud se encuentran fortalecidas en habilidades para la identificación de factores de riesgo en salud mental y en las rutas para el acceso a servicios especializados.
- Se ha mejorado la disposición de las autoridades territoriales para la coordinación de acciones en salud mental, que benefician a comunidades migrantes y de acogida.
- Se han mejorado las capacidades de las comunidades, a partir del reconocimiento de los saberes propios y de las habilidades de las personas, promoviendo el fortalecimiento de redes de apoyo y la educación en salud mental, e incrementando la resiliencia, la solidaridad y la participación en salud.
- Se han incrementado las conductas de autocuidado de personas, familias y comunidades, a través de las acciones de información, educación y comunicación en salud, que permiten la toma de decisiones sobre acciones que afectan o favorecen la salud mental y el bienestar psicosocial.
- Se ha fortalecido la vigilancia comunitaria en salud mental y la articulación con autoridades locales de salud y organizaciones aliadas para dar respuesta oportuna a situaciones emergentes.

- Se realizaron adaptaciones operativas y metodológicas que permitieron mantener y fortalecer las acciones de salud mental y apoyo psicosocial en el marco de la pandemia, así como la respuesta a las afectaciones psicosociales individuales, familiares y comunitarias generadas por la misma.
- Se ha garantizado el acceso oportuno a servicios especializados de salud mental para personas que no cuentan con aseguramiento en salud, disminuyendo la carga de la enfermedad, su sufrimiento y el de sus familias, mejorando la calidad de vida y mitigando el riesgo de complicaciones psicosociales.

## Acciones de promoción y prevención de la salud mental y de la convivencia en población refugiada y migrante

### Marzo | Cali: Acciones de integración comunitaria a través de las artes escénicas:

Luego de participar de un proceso de sensibilización y fortalecimiento en temas de migración y prevención de la xenofobia realizado por el equipo territorial de OIM, la Institución Teatral Independiente Esquina Latina de la ciudad de Cali, con el apoyo de la Red Popular de Teatro, la Fundación Carvajal, la Casa Cultural Freire y el Centro Recreativo Tory Castro puso en escena una obra teatral con la técnica del Kamishibai<sup>1</sup>, llamada “Un largo camino” de la autora Beatriz Eugenia Vallejo.

La presentación de esta obra se hizo en tres sectores de la ciudad de Cali: Alto Nápoles, Terrón Colorado y Manuela Beltrán, los cuales concentran un alto número de nacionales venezolanos. A partir de la muestra teatral se abordaron con las comunidades temas como la migración, la prevención de la xenofobia, la integración cultural, la sana convivencia y la importancia de promover valores como la empatía, la solidaridad y la humanidad. En estos espacios participaron un total de 92 personas, la mayoría de ellos jóvenes.

Además, este espacio permitió el acceso de adolescentes y jóvenes venezolanos a los procesos formativos comunitarios que el Teatro Esquina Latina lleva a cabo en estos barrios para disminuir brechas y comprender realidades de la migración a través de las artes escénicas.



Acciones de integración comunitaria a través de las artes escénicas. Cali, Valle del Cauca ©OIM 2021

<sup>1</sup> Es una forma muy popular en Japón de contar cuentos. Suele estar dirigida a niñas y niños pequeños. También es utilizado como recurso didáctico. Está formado por un conjunto de láminas que tienen un dibujo en una cara y texto en la otra. Su contenido, generalmente en forma narrativa, puede referirse a un cuento o a algún contenido de aprendizaje.

### Mayo/Junio | Magdalena: Estrategia ‘Juegos tradicionales’ para la recuperación del tejido social:

En articulación con la Red Comunitaria Infantil Sembradores de Sueños, en el barrio Altos de Simón Bolívar, ubicado en la Comuna 5 de la ciudad de Santa Marta se llevó a cabo la implementación de la estrategia ‘**Juegos tradicionales para recuperación del tejido social**’.



*“Gracias a la OIM y a ustedes profes (profesionales de enfermería y psicosociales) hemos aprendido sobre los valores, el respeto a nuestros amigos, siendo amables y ayudándoles en todo momento... Además, hemos aprendido a compartir, ser tolerantes y a cuidarnos entre nosotros. Con los juegos podemos divertirnos, aprender y ser felices”. Brenda, niña colombiana de 10 años que vive en el barrio de acogida Alto de Simón Bolívar.*

El espacio tuvo como objetivo fortalecer la práctica de valores, habilidades sociales y competencias ciudadanas en los participantes, para contribuir a la buena convivencia dentro de la familia y la comunidad. De esta forma se fomenta la solución de conflictos de manera pacífica y asertiva, a través de clubes de actividades, para mitigar la discriminación, la xenofobia y la agresión; y promover el diálogo respetuoso, la empatía, la asertividad, la solidaridad, la igualdad de género, la sana competitividad, la amistad y la confianza.

En este espacio participaron 18 niños y niñas, entre los 5 y 14 años, 7 de los cuales son nacionales venezolanos y 11 colombianos. A través de juegos tradicionales y la lectura de cuentos sobre las emociones, compartieron un espacio de aprendizaje significativo para llevar a la práctica en otros entornos.



Estrategia 'Juegos tradicionales' para la recuperación del tejido social. Magdalena ©OIM 2021

## Enero/Junio | Cesar: Una historia nueva que contar:

Aydee Lascarro es colombiana retornada, líder comunitaria y miembro de la Red Comunitaria de Salud 'Red Panas' desde el año 2020. Reside en el barrio Paraíso de la comuna 1 en la ciudad de Valledupar, zona de alto riesgo y vulnerabilidad.

Cuando inició la pandemia por la COVID-19, Aydee empezó a observar que los niños y las niñas residentes en su sector no contaban con insumos para realizar actividades académicas en casa y continuar con sus clases del año escolar, y que la mayoría de ellos, refugiados y migrantes, son hijos de madres y padres que buscan su sustento diario reciclando en otras zonas de la ciudad. En ese momento le surgió la idea de habilitar la sala de su casa para que pudieran recibir apoyo y realizar sus actividades escolares.

Desde el año 2020, esta lideresa, con el apoyo de la OIM y otros aliados, acoge a más de 24 niños y niñas en distintas jornadas con el objetivo facilitarles herramientas para que no abandonen la escuela. De esta forma este espacio se constituye como un centro comunitario de cuidado, protección y bienestar que ayuda a minimizar los efectos psicosociales de la migración, no solo a través del acompañamiento escolar, sino también, con el apoyo de otras instituciones y aliados, ampliando las acciones a sus familias en temas de salud, deporte, integración, convivencia y prevención, entre otros.



Una historia nueva que contar. Valledupar, Cesar ©OIM 2021

Conoce esta **historia.**



## Marzo/Junio | Amazonas: Taller de habilidades psicosociales básicas para líderes y lideresas:

Esta actividad fue realizada con 10 integrantes de la Junta de Acción Comunal (JAC) del barrio Victoria Regia del municipio de Leticia (Amazonas).

Con este taller los participantes fortalecieron sus capacidades en la detección de signos y síntomas de alarma relacionados con la salud mental, se sensibilizaron frente al manejo y cuidado dentro del hogar con personas que tuvieran COVID-19, y el cuidado que debe haber al interior de la familia para mantener una sana convivencia.



Taller sobre salud mental con funcionarios de la Secretaría de Salud Departamental. Leticia, Amazonas ©OIM 2021

En el taller se dialogó sobre las necesidades en la comunidad y las acciones que se han ejecutado hasta el momento. También se identificó a personas desafiadas al Sistema de Salud, apoyados por los líderes y lideresas. Se trabajó sobre el impacto de la pandemia en la salud física y mental, algunos signos y síntomas de alarma, el estigma asociado al contagio; y estrategias para sobrellevar el confinamiento, la importancia de equilibrar cargas dentro del hogar, las herramientas de resolución de conflictos, el manejo de emociones y el autocuidado.

## Actividades de fortalecimiento de capacidades institucionales en SMAPS y de coordinación intersectorial para la atención de refugiados y migrantes

### Curso de Intervenciones de Salud Mental y Apoyo Psicosocial con refugiadas y migrantes en la pandemia de COVID-19:

En el primer semestre del 2021, 50 personas, entre profesionales de los hospitales aliados al Programa que atienden a la población refugiada y migrante, miembros del equipo territorial de la OIM, y otros socios y aliados en los territorios como el Instituto Colombiano de Bienestar Familiar (ICBF), fueron certificados en el curso de **Intervenciones de salud mental y apoyo psicosocial con personas migrantes en la pandemia de COVID-19**, desarrollado entre la OIM y el Colegio de la Frontera Norte de México.

El curso tuvo como objetivo fortalecer las capacidades de los participantes para la respuesta en el contexto del COVID-19 y otras emergencias sanitarias. Se desarrolló a través de dos módulos virtuales: Efectos psicosociales en personas en movilidad e Intervenciones psicosociales en el marco de la pandemia.

En este espacio formativo se presentaron tanto el panorama general de la migración en la región, como los conceptos básicos de SMAPS, y la aplicación de estos conceptos en el contexto del COVID-19.

2 cohortes de estudiantes de los departamentos de Cesar, La Guajira, Norte de Santander, Santander, Amazonas, Casanare, Guainía y Vichada realizaron el curso durante marzo y junio.

### Alianza estratégica para apoyar y fortalecer el funcionamiento de la Línea de Salud Mental Nacional (opción 4 de la Línea 192):

Esta fue una alianza estratégica con la Fundación Panamericana para el Desarrollo (FUPAD) y el Ministerio de Salud y la Protección Social, con el fin de **apoyar y fortalecer el funcionamiento de la Línea de Salud Mental Nacional (opción 4 de la Línea 192)**, y de manera específica de divulgar este servicio, su disponibilidad y su relevancia entre la población refugiada y migrante de las distintas regiones del país. Mediante este acompañamiento 81 personas migrantes accedieron a la línea de manera gratuita y sin importar su estatus migratorio y 24, fueron remitidas al equipo psicosocial de la OIM para recibir un acompañamiento más cercano.



Actividad IEC en derechos sexuales y reproductivos, entrega de preservativos. Araucanía, Arauca ©OIM 2021



Estrategia IEC SMAPS Sensibilización. Barranquilla, Atlántico ©OIM 2021

Con el apoyo de piezas comunicativas ubicadas en las salas de espera de los Centros de Salud, las jornadas extramurales, las actividades comunitarias de capacitación y de información, educación y comunicación (IEC), los espacios de socialización con las Redes Comunitarias en salud, y los espacios de articulación interinstitucional se sensibilizó sobre la importancia de buscar ayuda ante situaciones emocionales de difícil manejo.

Estas acciones han sido posibles gracias al apoyo de donantes como el **Buró de Poblaciones, Refugiados y Migraciones del Departamento de Estado de Estados Unidos (PRM)**, el **Instrumento en pro de la Estabilidad y la Paz de la Unión Europea (IcSP)**, la **Agencia de los Estados Unidos para el Desarrollo Internacional (USAID)** y el **Gobierno de Canadá**.