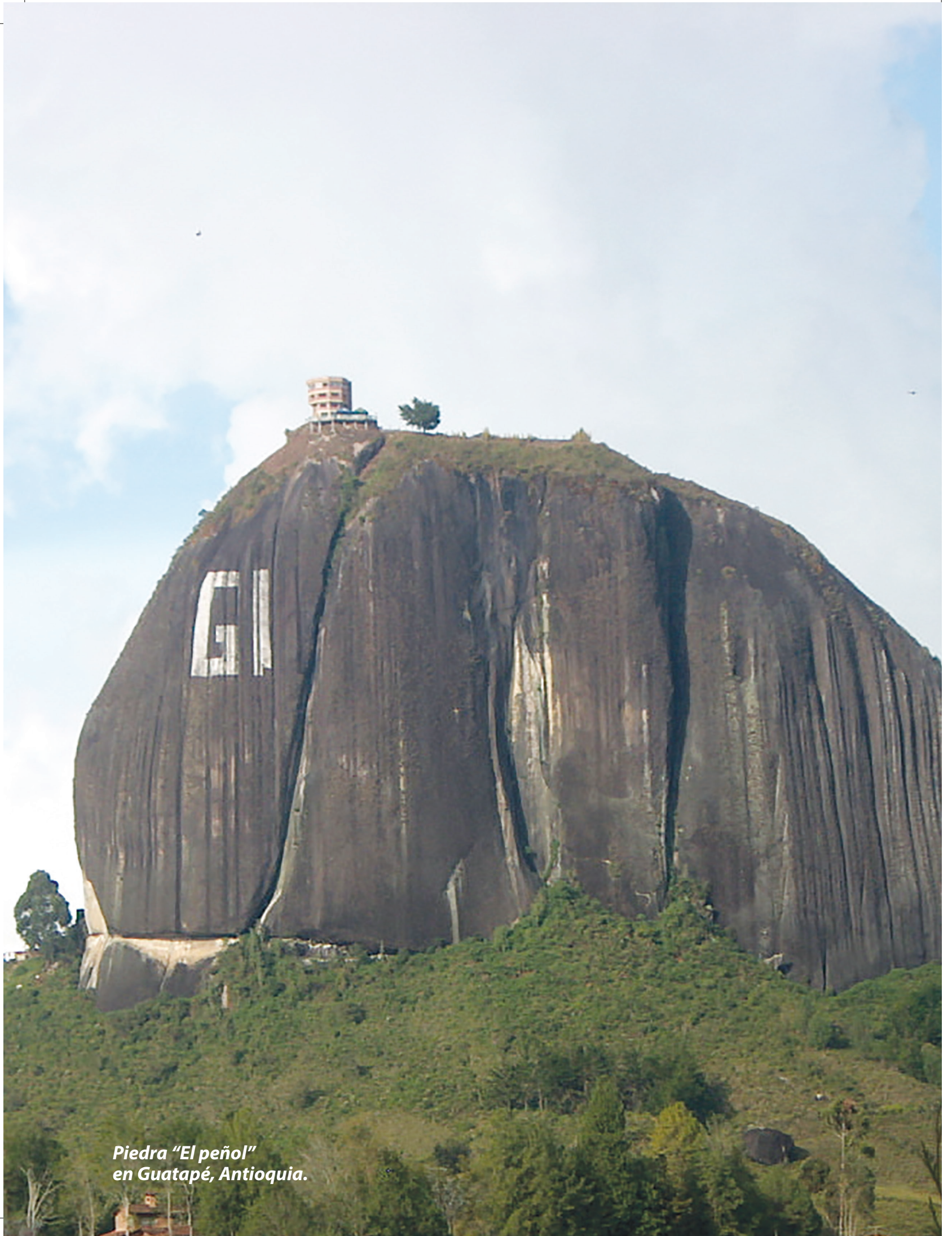


# Análisis cartográfico y construcción de paz en Antioquia en un escenario de posacuerdos

Reintegración y reconciliación desde los territorios

Fortalecimiento de la Gobernación de Antioquia  
en análisis cartográfico del conflicto

Medellín, diciembre de 2015



*Piedra "El peñol"  
en Guatapé, Antioquia.*

Análisis cartográfico y construcción de paz en Antioquia en un escenario de posacuerdos  
Reintegración y Reconciliación desde los Territorios

Trabajo impulsado por:



GOBERNACIÓN DE ANTIOQUIA

Este documento es posible gracias al apoyo del Programa de Reintegración con Enfoque Comunitario, desarrollado por la Organización Internacional para las Migraciones (OIM) con el apoyo financiero del Gobierno de los Estados Unidos a través de su Agencia para el Desarrollo Internacional (USAID).  
Los contenidos son responsabilidad de los autores y no reflejan necesariamente las opiniones de USAID o de la OIM.



Una "chiva" en la plaza principal de Sonsón, Antioquia

# Contenido

Introducción.....	6
1 Contexto: Dinámicas del conflicto armado e impacto humanitario.....	8
2 Presentación de resultados: Análisis Cartográfico y Construcción de Paz desde los Territorios .....	14
Reintegración .....	14
Resultados talleres participativos .....	14
Resultado consolidado talleres participativos.....	20
Resultado Indicador prospectivo de Reintegración .....	21
Reconciliación .....	24
Resultados de talleres participativos .....	24
Resultado consolidado talleres participativos.....	32
Resultado Indicador prospectivo de Reconciliación .....	34
3 Retos .....	38
Bibliografía .....	40
ANEXOS	
ANEXO A.Mapas comportamiento variables reintegración a nivel municipal .....	41
ANEXO B.Mapas comportamiento variables reconciliación a nivel municipal .....	51
ANEXO C.Metodología.....	61



## Introducción

*Plaza principal del municipio  
de Alejandría, Antioquia.*

En Agosto del 2012 el Gobierno colombiano firmó conjuntamente con la guerrilla de las Fuerzas Armadas Revolucionarias de Colombia (FARC) el Acuerdo General para la Terminación del Conflicto y la Construcción de una Paz Estable y Duradera. La instalación de La Mesa de Conversaciones abrió desde entonces su agenda con el abordaje sistemático de seis puntos, a saber: 1) Política de Desarrollo Agrario Integral; 2) Participación Política; 3) Fin del Conflicto; 4) Solución al Problema de Las Drogas Ilícitas; 5) Víctimas; y 6) Implementación, Verificación y Refrendación.

La implementación de los puntos que se acuerden entre Gobierno y las FARC, debe realizarse con la participación de la sociedad civil. Entre las autoridades y las comunidades se debe poner en marcha una planeación participativa que establezca las necesidades y los planes para transformar al territorio. Se requiere de una alianza que se construya alrededor de la construcción de paz entre las autoridades locales, el Gobierno Nacional y las comunidades.

Como una forma de contribuir a la preparación de los territorios para la etapa de post acuerdos de paz, la Gobernación de Antioquia y la OIM, han implementado el proyecto de apoyo en la preparación de instituciones y sociedad civil hacia ese propósito, con el objetivo es propiciar el diálogo intersectorial en las regiones para que las autoridades locales y las comunidades tengan insumos necesarios que les permitan realizar una adecuada planeación y aprestamiento enfocados a la etapa de postacuerdos de paz. En Antioquia, se busca fortalecer a la Gobernación en el análisis cartográfico

que hace del conflicto, con el fin de que dicha información sirva de base para la toma de decisiones en política pública frente al proceso de paz y la construcción de paz en el territorio, especialmente en materia de reintegración de excombatientes y la reconciliación.

Ante el anuncio de los diálogos de paz, el Gobierno departamental de Antioquia puso en marcha una iniciativa denominada Preparémonos para la Paz, cuya idea central ha sido preparar el territorio para las transformaciones que habrán de derivarse tanto de la implementación de los acuerdos como para la construcción de paz en una fase de postconflicto en el departamento. Iniciativa a la que se han sumado instituciones académicas, organizaciones no gubernamentales nacionales y extranjeras, agencias de cooperación, organizaciones sociales y entidades del gobierno nacional para la implementación de acciones enmarcadas y articuladas a esta estrategia.

Con el presente documento se busca que la Gobernación de Antioquia, las alcaldías municipales del departamento y las comunidades, cuenten con una herramienta de análisis que sirva para pensar y esclarecer las condiciones y desafíos de los procesos de reintegración de excombatientes y la reconciliación en las subregiones y municipios del departamento.

La metodología que se implementó en este análisis es mixta, pues combina elementos cualitativos y estrategias de investigación social con elementos cuantitativos a partir de métodos estadísticos.

Primero, se realizaron talleres subregionales a los cuales se convocaron representantes de instituciones oficiales locales, departamentales y del orden nacional, agencias de cooperación internacional, organizaciones no gubernamentales y organizaciones de la sociedad civil con conocimiento del conflicto armado y reintegración en el departamento. En los talleres se establecieron las variables determinantes para los temas de reintegración y reconciliación a partir de las preguntas ¿qué elementos inciden en la decisión de un excombatiente para elegir un municipio donde reintegrarse?, y ¿cuáles son las razones necesarias que se den procesos de reconciliación en un municipio? Por medio de la cartografía social, se identificaron los territorios donde sería más probable la reintegración de excombatientes, y los municipios que tienen mayores necesidades de reconciliación. En total se realizaron cinco talleres subregionales, entre junio y agosto de 2015, en Medellín (2), Cauca, Apartadó y Yarumal. En estos encuentros subregionales se contó con la participación de 132 representantes de comunidades de base, gobierno local y nacional, y organizaciones de cooperación internacional.

Posteriormente, con las variables identificadas y priorizadas participativamente, se construyó un indicador compuesto para la reintegración y otro para la reconciliación, a partir de la consulta de las variables en bases de datos académicas e institucionales.

Los principales resultados del ejercicio cartográfico son los siguientes. Las características determinantes de un alto número de excombatientes

en proceso de reintegración, según la perspectiva de comunidades y autoridades locales, son garantías de seguridad; generación de ingresos, empleo y oportunidades laborales; cercanía con la familia y redes de apoyo; fuerte presencia del Estado, entre otras. Los municipios que más presentan estas propiedades son Medellín, Bello, Apartadó, Itagüí, Rionegro, Guarne, Marinilla, Cauca, La Ceja, Envigado, Carepa, Caldas, El Santuario, Yarumal, Girardota, Copacabana, Chigorodó y Sabaneta. Por otra parte, los resultados en cuanto a reconciliación indican que allí donde haya presencia de grupos armados, narcotráfico, concentración de víctimas y gobiernos débiles institucionalmente, hay altas necesidades de reconciliación. Estos municipios son Tarazá, Ituango, Murindó, Turbo, Cáceres, Vigía Del Fuerte, Mutatá, Anorí, Argelia, Segovia, Urao y Briceño.

Este documento está organizado en tres partes. En la primera encontramos una aproximación al contexto de conflicto armado, sus dinámicas e impactos humanitarios en el departamento; la segunda presenta los resultados del análisis cartográfico, tanto de los talleres participativos en las subregiones, como de los indicadores compuestos de reintegración y reconciliación; finalmente la tercera está reservada para los retos en materia de reintegración y reconciliación que se desprenden del estudio.

En los anexos se encuentran los aspectos metodológicos del ejercicio y los mapas correspondientes al comportamiento de cada una de las variables de reintegración y reconciliación a nivel municipal.

## 1. Contexto: Dinámicas del conflicto armado e impacto humanitario

El departamento de Antioquia ocupa un territorio de 63.612 km<sup>2</sup>, 5,6% del total nacional. Situado al noroccidente de Colombia, limita al norte con el mar Caribe y los departamentos de Córdoba y Bolívar; al este con Bolívar, Santander y Boyacá; al sur con Caldas y Risaralda, y al oeste con Chocó. Se caracteriza por su complejidad física, ambiental y de ecosistema. Hacen parte de su territorio las cordilleras Central y Occidental, tres de las cuencas hidrográficas más importantes del país (Magdalena, Cauca y Atrato), tres parques naturales nacionales (Katíos, Orquídeas y Paramillo) y una extensa costa sobre el mar, con 323 km aproximadamente (Plan de Desarrollo Gobernación Antioquia, 2012-2015).

El departamento está organizado administrativamente en 125 municipios, 238 corregimientos y 4.602 veredas. Los municipios se agrupan en nueve subregiones, Valle de Aburrá, Bajo Cauca, Norte, Nordeste, Sur Oeste, Occidente, Urabá y Magdalena Medio; y a su vez conforman 25 zonas de acuerdo a sus características geográficas y potencial medio ambiental (Plan de Desarrollo Gobernación Antioquia, 2012-2015).

El total de la población que habita el territorio antioqueño corresponde a 6.456.299 personas (DANE, proyección para 2015). Las mayores densidades poblacionales se encuentran en el Valle de Aburrá, Oriente y eje cen-

tral de Urabá, mientras que las menores se encuentran en la región del nordeste y algunos municipios de suroeste como Frontino y Urrao, así como en municipios como Vigía del Fuerte y Murindó (Plan de Desarrollo Gobernación Antioquia, 2012-1015).

El Índice de Calidad de Vida (ICV)<sup>1</sup> global del departamento es de 67,28 para el 2013, mostrando un incremento de 0,52 respecto del año anterior. El índice urbano es de 71,55 y el rural de 55,75 mostrando mayores condiciones de pobreza en el campo que en las áreas urbanas. En cinco de las nueve subregiones se presentó disminución de su ICV entre 2011 y 2013. Bajo Cauca descendió de 55,09 a 47,83, Magdalena Medio de 59 a 58,58, Nordeste de 56,72 a 55,03, Occidente de 56,78 a 54,85 y Urabá de 54,1 a 52,98. Preocupa Bajo Cauca pues en esta subregión se presentó la variación más significativa, en donde el ICV rural registra un descenso de más de 10 puntos, al pasar de 47,16 en 2011 a 36,68 en 2013. Las problemáticas que vive la región relacionadas con la minería ilegal, la criminalidad y otros problemas podrían haber influido, que si bien no son ajenos a otras regiones, en el Bajo Cauca han tenido una particular incidencia en los últimos años (Gobernación de Antioquia, 2015).

<sup>1</sup> Este índice permite conocer la calidad de vida de los hogares mediante un conjunto de 16 variables relacionadas en cinco dimensiones: calidad de la vivienda y capital físico, acceso a servicios públicos, capital humano y escolarización, variables demográficas, y empleo y seguridad social en salud. Sobre esas variables, se asigna a cada hogar un puntaje que varía entre cero y cien: a medida que el valor del índice aumenta, las condiciones de vida del hogar mejoran. Ver DANE 2013.



Mapa 1. Subregiones de Antioquia



**SUBREGIONES**

	VALLE DE ABURRÁ	BAJO CAUCA	NORTE	NORDESTE	SUROESTE	OCCIDENTE	ORIENTE	URABÁ	MAGD. MEDIO
<b>ZONAS</b>	Norte (4)	Bajo Cauca (6)	Río Cauca (3)	Minera (2)	Sinifaná (5)	Cuenca Río Sucio (6)	Embalses (7)	Norte (4)	Ribereña (4)
	Centro (1)		Ríos Grande y Chico (6)	Meseta (4)	Penderisco (4)	Cauca Medio (13)	Bosques (3)	Centro (5)	
	Sur (5)		Vertiente Chorros Blancos (5)	Nus (3)	Cartama (9)		Páramo (4)	Atrato Medio (2)	Nus (2)
			Río Porce (3)	Río Porce (1)	San Juan (5)		Valle de San Nicolás (9)		

( ) Número de Municipios

Elaboró: Departamento Administrativo de Planeación 2005 - Dirección de Planeación Estratégica Integral

Fuente: Planeación Departamental de la Gobernación de Antioquia

En Antioquia el 23% de la población tiene alguna necesidad básica insatisfecha, en zonas rurales es el 47,5%, y lo urbano es de 15,9%. El departamento está varios puntos por debajo del total nacional correspondiente al 27,8%, 53,5% en lo rural y 19,7% en lo urbano (DANE, 2012). A nivel subregional, la región del Bajo Cauca presenta el índice más alto de necesidades básicas insatisfechas, con un 59% total; le siguen Urabá con un 53,1% y Occidente con 50%. El Valle de Aburrá presenta el índice más bajo del departamento con un 11,5%, seguido por la ciudad de Medellín con un 12,4% (DANE, 2012).

## Presencia de Grupos Armados al margen de la ley y economías ilícitas

### Grupos insurgentes

Respecto de grupos armados insurgentes, las guerrillas de las FARC y el ELN hace presencia en el departamento.

“La primera actúa con los frentes 4, 5, 18, 34, 36, 57, 58, el frente Mario Vélez y la compañía Gerardo Guevara, con un estimado total de 811 hombres en armas. Sus acciones se concentran principalmente en las regiones del Norte, Nordeste, Urabá, Occidente, Suroeste y Magdalena Medio, con presencia dispersa en zonas rurales y urbanas en 33 municipios.

En cuanto al ELN, su actuación está dada con los frentes Héroes de Anorí, José Antonio Galán, Capitán Mauricio, Héroes de Tarazá, Compañero Tomás y Resistencia Cacique Guamocó, y un estimado total de 144 hombres en armas. Esta agrupación tiene presencia en 10 municipios de las regiones Norte, Bajo Cauca y Nordeste, en donde la minería criminal y el narcotráfico constituyen sus principales fuentes de financiación” (Gobernación de Antioquia, 2015, 11).

El accionar de estas guerrillas y el control territorial ejercido han dejado un significativo número de víctimas civiles en el territorio antioqueño. Adicionalmente, estos grupos tienen vínculos con cultivos ilícitos, prácticas de extorsión, reclutamiento forzado, ataques a la población civil, instalación de minas antipersonal, lo cual ha complejizado y degradado la confrontación

armada en el departamento (Gobernación de Antioquia, 2015).

### Bandas criminales (BACRIM)

Recientes informes señalan que en 52 municipios del departamento hay presencia de BACRIM.

“El cultivo y tráfico de sustancias ilícitas, el control territorial, su alta capacidad para involucrar a civiles, permear y cooptar algunas instituciones y funcionarios públicos en detrimento de la acción de la justicia, así como las extorsiones en amplios territorios fortalecen considerablemente a las bandas criminales, lo que ha configurado a estos grupos armados, herederos del histórico potencial de las autodefensas, en un actor que lucha por territorios y poderes contra otros actores armados.

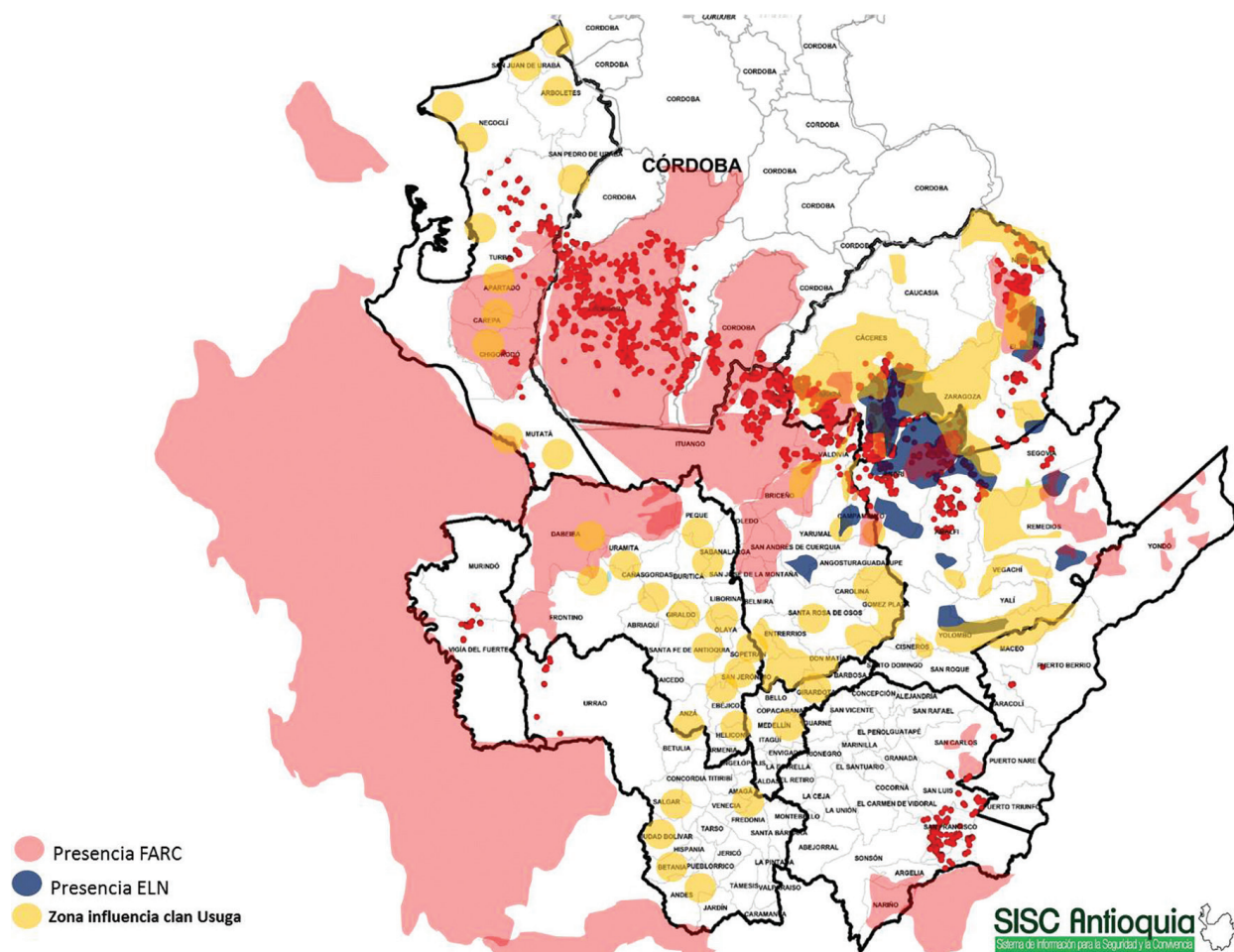
El Clan Úsuga aparece como la agrupación con mayor presencia en el departamento, con acciones en las regiones de Urabá, Norte, Occidente, Bajo Cauca, Nordeste Magdalena Medio y Valle de Aburrá. Es importante anotar que esta presencia se da de manera diferencial, según el municipio, zonas urbanas o rurales, con armamento largo o corto y por medio de organizaciones criminales locales” (Gobernación de Antioquia, 2015, 11-12).

Adicional a la presencia y accionar de bandas criminales en el territorio antioqueño,

“Se ha registrado la aparición de otras agrupaciones delincuenciales, que si bien no son consideradas BACRIM, se convierten en otro factor de riesgo en los territorios en donde actúan. Este es el caso de la denominada Organización Narcotraficante del Magdalena Medio, que ha logrado extender su área de influencia partiendo de Puerto Triunfo y Puerto Nare a algunos municipios del Oriente antioqueño. La otra organización de este tipo es la del municipio de Amalfí, cuya zona de influencia, según las informaciones, correspondería únicamente a este municipio del Nordeste” (Gobernación de Antioquia, 2015, p. 12).

El siguiente mapa ilustra la presencia de los grupos armados y la concentración de cultivos de coca en el territorio representado con puntos rojos.

Mapa 2. Presencia de grupos armados ilegales y concentración de cultivos de coca.



Fuente: Sistema de Información para la Seguridad y la Convivencia - Antioquia

Para 2014, el 3,32% del total de la producción de coca en el país se encuentra en el departamento de Antioquia, ocupando el octavo lugar en el ranking nacional, frente a los departamentos de Nariño, Putumayo, Norte de Santander, Caquetá, Cauca, Guaviare y Meta que concentran el 88,92% de los cultivos en el país (UNDOC, 2015). Tal como se observa en el mapa anterior, los cultivos de coca en el departamento afectan 39 municipios localizados en 7 de las 9 subregiones, a saber, Bajo Cauca, Nordeste, Occidente, Norte, Oriente, Suroeste y Magdalena Medio. Los municipios de Tarazá, Cáceres, Anorí, El Bague y Valdivia concentran más del 50% de la producción total de hectáreas cultivadas con coca en departamento entre el 2012 y el

2014 (Sistema de Información para la Seguridad y la Convivencia Antioquia, 2015).

## Corredores del conflicto armado

Los corredores más representativos se encuentran en el norte del departamento, donde confluyen los diferentes grupos armados al margen de la ley, intereses territoriales y rutas de tráfico de drogas y armas. La principal ruta es la orientada hacia el Golfo de Urabá y hacia las costas de Córdoba. En este corredor se encuentra la cadena de producción de cultivos ilícitos desde la siembra, transformación, embarque y distribución. Existe una relación directa con el Valle del Aburra y Medellín especialmente para el lavado de activos y el

posicionamiento de la distribución y venta (OCHA, 2014).

## Homicidios

En el departamento se registra una tendencia a la baja en materia de homicidios, en 2012 se presentaron 2.600 casos, en 2013, 2.517, mientras que en 2014 se presentaron 2.064. Sin embargo, la tasa departamental de homicidios sigue superando el promedio nacional que fue para el 2014 de 27,8 homicidios por cada cien mil habitantes, mientras que para Antioquia fue de 32,36. La subregión del Bajo Cauca presentó la tasa de homicidios más alta del departamento con 71,93, esto es, más de dos veces la tasa departamental. Medellín y Bello, en el Área Metropolitana, registran el mayor número de homicidios para el periodo 2014, con 656 y 96 respectivamente; les siguen Caucasia y El Bagre en el Bajo Cauca con 57 y 56 casos; y Rionegro en el Oriente con 52. Nueve municipios no registraron homicidios en el 2014, a saber, Caracolí, Abriaquí, Anzá, Uramita, Alejandría, Argelia, Montebello, GómezPlata y San José de la Montaña. Este último, registra un record de los últimos diez años sin homicidios. (Gobernación Antioquia, 2015).

## Situación de víctimas

El número de víctimas registradas en el departamento asciende a 1.584.479, representando aproximadamente el 20% del total de víctimas registradas en el país (RUV, 2015). Los hechos victimizantes de mayor magnitud en el departamento son, en primer lugar, el desplazamiento forzado con un 75,17% del total de víctimas registradas por hecho, le sigue el homicidio con el 27,16 %, las amenazas con el 3,08% y la desaparición forzada con un 2,43%. Estas cifras revelan cómo el departamento se caracteriza por tener un alto número de población desarraigada y sometida a la experiencia de la muerte violenta de algún familiar (Gobernación de Antioquia, 2015).

En los últimos diez años, la tendencia del número de víctimas en el marco del conflicto armado es decreciente, excepto por un incremento entre 2010 y 2012 atribuible a la emergencia de BACRIM en el departamento posterior al proceso de des-

movilización de las autodefensas en Colombia, y especialmente luego de la extradición de sus principales jefes, reconfigurándose los grupos ilegales derivados de esas estructuras para entrar en confrontación directa por el control de los territorios (Gobernación de Antioquia, 2015). También es necesario mencionar la coincidencia con el descenso de los hechos victimizantes en Antioquia durante 2013 y 2014 con el inicio de los diálogos de Paz con las FARC en la Habana (Gobernación de Antioquia, 2015).

A nivel subregional, los municipios con mayor número de víctimas por ocurrencia del hecho victimizante en el mismo municipio son El Bagre (36.997), Tarazá (30.556) y Caucasia (22.911) en Bajo Cauca; Yondó (16.926) y Puerto Berrio (12.625) en Magdalena Medio; Segovia (17.561), Anorí (15.035) y Remedios (13.247) en el Nordeste; Ituango (36.136), Valdivia (11.291) y Yarumal (10.374) en el Norte; Dabeiba (39.954), Frontino (16.702) y Peque (14.740) en el Occidente; San Carlos (38.550), Granada (35.197), Cocorná (33.883) y San Luis (31.675) en el Oriente; Urao (40.963) y Betulia (19.632) en el Suroeste; Turbo (136.334), Apartadó (79.438), Necoclí (46.001) y Mutatá (40.705) en el Urabá y; en el Valle de Aburrá, Medellín (199.592) (RUV, corte a noviembre de 2015).

Medellín presenta un número elevado de víctimas por desplazamiento intraurbano, homicidios y amenazas. Es uno de los cuatro centros urbanos de Colombia que registran mayores cifras de este tipo de desplazamiento, junto con Buenaventura (Valle), Tumaco (Nariño) y Soacha (Cundinamarca) (Gobernación de Antioquia, 2015). En síntesis, Urabá, Oriente y Valle de Aburrá, son las subregiones que registran el mayor número de víctimas en el departamento.

## Minas antipersona y desminado humanitario

La contaminación con minas antipersonal y otros artefactos explosivos en el departamento es algo sobre lo que es necesario enfatizar. De los 125 municipios del departamento, 103 reportan eventos relacionados con minas antipersonal desde los

inicios del registro de este tipo de eventos en el año 1990 hasta la fecha. 81 de estos 103 municipios registran víctimas en este mismo período. En total en el departamento hay 2.040 víctimas, siendo el de mayor número en el país, seguido por Meta. Los municipios más afectados del departamento son Ituango en la subregión Norte y Tarazá en el Bajo Cauca, ambos con 232 víctimas (DAICMA, 2015).

En materia de desminado humanitario, los municipios de San Carlos y San Francisco, en el Oriente antioqueño, ya han sido declarados municipios libres de sospechas de minas; en Cocorná, Granada, Abejorral, Nariño, El Carmen de Viboral, La Unión, San Rafael y Sonsón, también situados en el Oriente, se encuentran realizando acciones de desminado humanitario el Batallón de Ingenieros de Desminado Humanitario y la Organización internacional The HALO Trust, esta última con la participación de civiles capacitados para tal fin (DAICMA, 2015). Uno de los requisitos para la ejecución de acciones de desminado es el concepto de seguridad de la zona, esto es, consolidación del territorio por parte del ejército nacional y la institucionalidad. Es por esto que las acciones de des-

minado humanitario en Antioquia se han concentrado en el Oriente pues, en la última década, este territorio ha vivido grandes avances en materia de paz y desarrollo social.

No obstante lo anterior, en el marco de las negociaciones entre las FARC y el Gobierno Nacional en la Habana, se estableció el “Acuerdo sobre limpieza y descontaminación del territorio de la presencia de minas antipersonal, artefactos explosivos improvisados y municiones sin explotar o restos de explosivos de guerra en general” (Comunicado conjunto No. 52. La Habana, 7 de marzo de 2015), por medio del cual se avanza en el Plan Piloto de Desminado Humanitario de la Vereda El Orejón, del Municipio de Briceño, ubicado en el norte del departamento. Este desminado es llevado a cabo por el Batallón de Ingenieros de Desminado Humanitario con la colaboración de las FARC como un acto de desescalamiento del conflicto armado. Este Piloto también se lleva a cabo en el departamento del Meta que, como se mencionó anteriormente, es el segundo después de Antioquia, en contaminación del territorio con este tipo de artefactos explosivos.



## 2. Presentación de resultados: Análisis cartográfico y construcción de paz desde los territorios

### Reintegración

#### Resultados talleres participativos

A continuación se presentan los resultados de cada uno de los talleres participativos realizados en Antioquia sobre el tema de reintegración de excombatientes desmovilizados de las FARC. La metodología descrita en este primer taller es la misma que se utilizó en el resto de los talleres participativo.

#### Taller Subregional Norte

A través de la técnica lluvia de ideas, cada participante dio respuesta a la pregunta “¿qué elementos inciden en la decisión de un excombatiente desmovilizado para elegir un Municipio donde vivir?”. Las respuestas fueron agrupadas por repetición o afinidad, formando categorías. El resultado de este ejercicio fueron 12 variables priorizadas por los participantes en pequeños grupos, donde 12 es el valor máximo y 1 el valor mínimo, como se muestra en el siguiente cuadro.

Cuadro 1. Variables Reintegración – Taller Yarumal

Variable	Reintegración						
	Grupo 1	Grupo 2	Grupo 3	Grupo 4	Grupo 5	Grupo 6	Promedio
Oportunidades de empleo	11	7	3	11	10	11	8,8
Seguridad-protección a la vida	9	5	12	8	9	10	8,8
Capacitación para el trabajo	10	8	4	9	11	9	8,5
Apoyo psicosocial	6	11	7	10	7	6	7,8
Perdón y reconciliación	3	10	11	12	2	4	7
Apoyo de la sociedad y comunidad de acogida	12	12	10	1	4	2	6,8
Confianza de parte del Estado y la sociedad	7	3	8	3	5	12	6,3
Donde se encuentre la familia	8	4	6	5	8	7	6,3
Apoyo del Estado	5	9	5	4	6	8	6,1
Donde no haya estigmatización (Eliminar etiquetas del pasado, sociabilidad)	2	2	9	6	12	5	6
Proyectos productivos	4	6	2	7	1	3	3,8
Anonimato	1	1	1	2	3	1	1,5

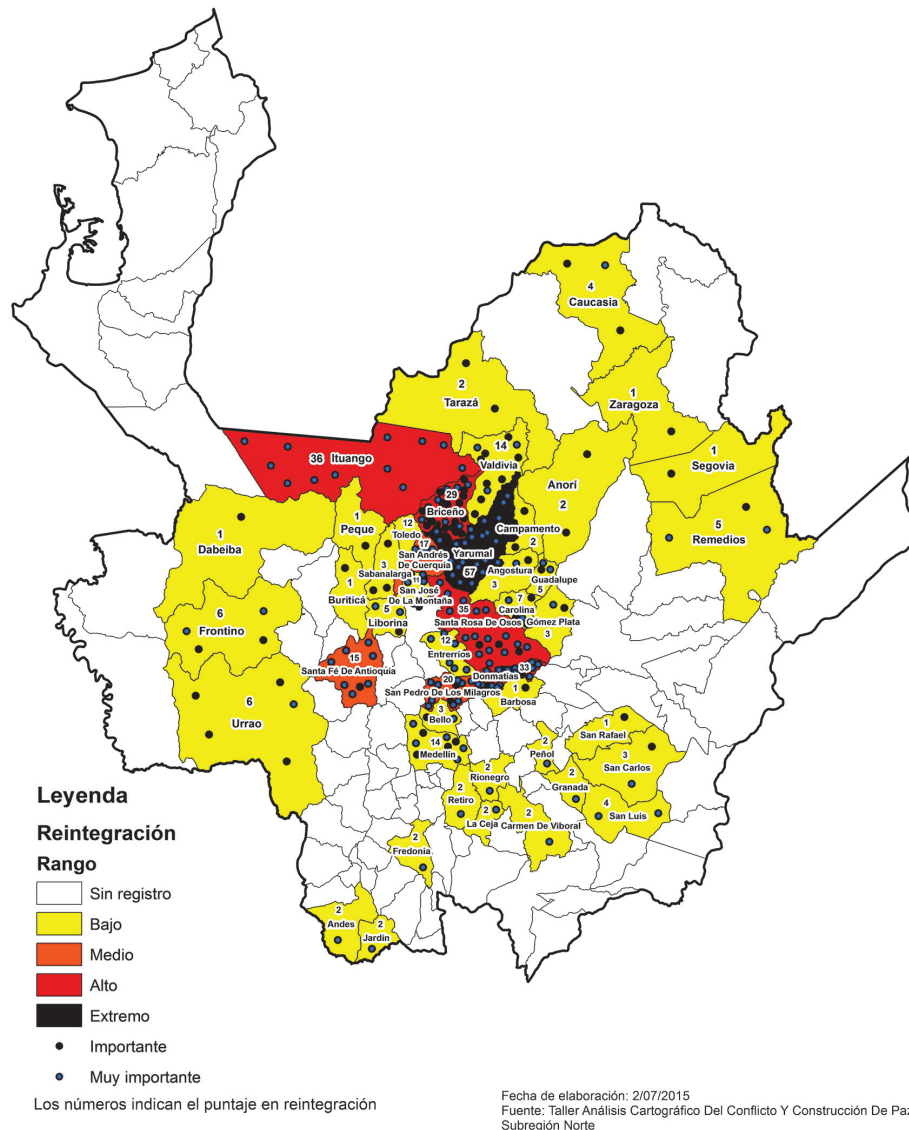
De acuerdo a los participantes las oportunidades de empleo, la seguridad y la protección a la vida, la capacitación para el trabajo, el apoyo psicosocial y el perdón, serían las principales pre-

ferencias de los excombatientes de las FARC en la elección de un lugar para llevar a cabo su proceso de reintegración. Teniendo en cuenta estas variables, se preguntó “¿cuáles serían los municipios

con mayor probabilidad de recibir población a reintegrarse?”. En pequeños grupos los participantes identifican en mapas aquellos municipios que, según su criterio, de acuerdo a estas variables, serían elegidos por los eventuales desmovilizados de las

FARC para realizar allí su proceso de reintegración. Producto de este ejercicio, se elaboró el mapa que recoge los municipios priorizados por los participantes del taller subregional del Norte.

Mapa 1. Mapa participativo de Reintegración – Taller Subregional Norte



Como se puede observar en el mapa, Yarumal, con el 14,5% del puntaje total de los participantes, es el municipio donde se cree que existe la mayor probabilidad de recibir población a reintegrarse (Rango Extremo). En un segundo nivel, Ituango (9,16%), Santa Rosa de Osos (8,91%), Don Matías (8,4%) y Briceño (7,38%) le siguen en su orden (Rango Alto).

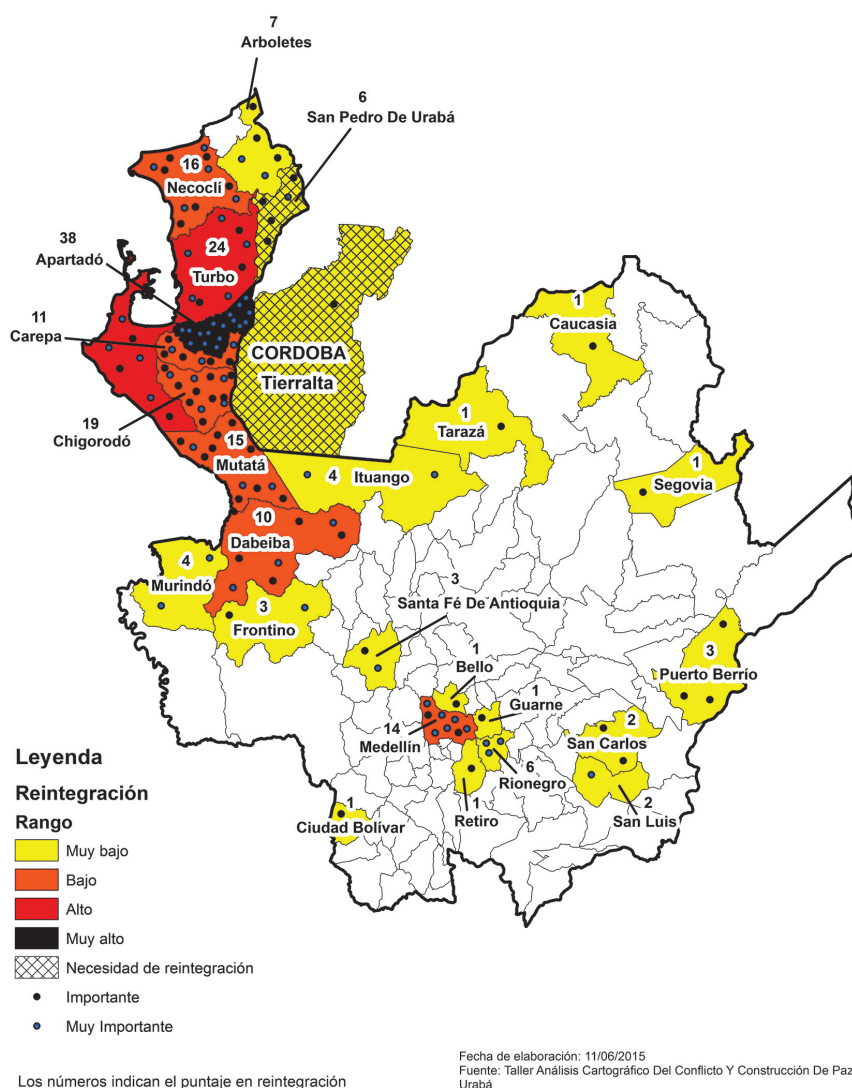
Yarumal es el Municipio referente del Norte de Antioquia, como centro de servicios, puerto comercial y social. Por tanto, los excombatientes desmovilizados buscarían acceso oportuno a servicios de desarrollo económico, presencia institucional, acceso a servicios de infraestructura educativa y de salud.

### Taller Subregional Urabá

De acuerdo a los participantes, la seguridad, la familia, las oportunidades, el apoyo comunitario y

la garantía de derechos, definirían las principales preferencias de los excombatientes de las FARC en la elección de un lugar para reintegrarse.

Mapa 2. Mapa participativo de Reintegración – Taller Subregional Urabá



Cuadro 2. Variables Reintegración – Taller Apartadó

Variable	REINTEGRACIÓN					Promedio
	Grupo 1	Grupo 2	Grupo 3	Grupo 4	Grupo 5	
Seguridad (protección institucional, garantía de la vida)	11	9	11	6	10	9,4
Familia (también en relación con "su gente" y amigos de infancia)	9	11	10	9	8	9,4
Oportunidades (ingresos, empleo, trabajo, educación, vivienda)	8	7	6	11	7	7,8
Apoyo comunitario (aceptación, respaldo, reconocimiento como persona, no ser señalado por el pasado)	10	3	8	7	6	6,8

Pasa a la página siguiente



Viene de la página anterior

REINTEGRACIÓN						
Variable	Grupo 1	Grupo 2	Grupo 3	Grupo 4	Grupo 5	Promedio
Reconocimiento de derechos	6	6	7	3	11	6,6
Apoyo institucional	4	10	9	2	5	6
Arraigo (lugar de origen y afinidad cultural)	2	8	4	4	9	5,4
Bienestar (confianza, tranquilidad, desarrollo personal, amor, respeto)	7	1	5	10	3	5,2
Espacios de participación política	5	2	3	8	2	4
Justicia	3	4	2	5	4	3,6
Anonimato (hacer una nueva vida en un lugar diferente donde no fuera estigmatizado)	1	5	1	1	1	1,8

En la selección geográfica, los participantes consideran que Apartadó es el municipio en el que existe la mayor probabilidad de recibir población a reintegrarse, con un 20% del dato participativo concentrado en este municipio (Rango Extremo). En un segundo nivel, Turbo (12%) y Chigorodó (10%) le siguen en su orden (Rango Alto).

Las líneas cruzadas en los municipios de San Pedro de Urabá y Tierra Alta en el departamento de Córdoba, indican que los participantes identificaron un vínculo entre ambos municipios, específicamente el Corregimiento de Santa Fé de Ralito, señalando que allí se presentarían desmovilizaciones o retornos de excombatientes de las FARC.

Apartadó es el eje central de la zona de Urabá, concentra redes de apoyo, oferta institucional, oportunidades educativas, de desarrollo y laborales, además de un importante número de empresas. Además existen experiencias de reintegración apoyadas, y la institucionalidad presente puede

garantizar relevante apoyo el proceso de reintegración, lo que sería garantía para un proyecto de vida. La zona también se caracteriza por haber aportado a la guerra un mayor número de combatientes que otros municipios.

#### Taller Subregional Bajo Cauca

Las oportunidades laborales, la familia y redes de apoyo, la seguridad, el apoyo y oferta institucional y condiciones de vida digna, serían las principales preferencias de los excombatientes de las FARC en la elección de un lugar donde reintegrarse.

Teniendo en cuenta las variables anteriores, a diferencia del resto de talleres, los participantes concentran la reintegración de excombatientes en las subregiones Norte y Bajo Cauca. Consideran que Caucasia, con 27,27% del total del dato participativo, es el municipio en el que existe la mayor probabilidad de recibir población a reintegrarse (Rango Extremo). En un segundo nivel, Tarazá (19,7%) y El Bagre (19,7%) le siguen en su orden (Rango Alto).

Cuadro 3. Variables Reintegración – Taller Caucasia

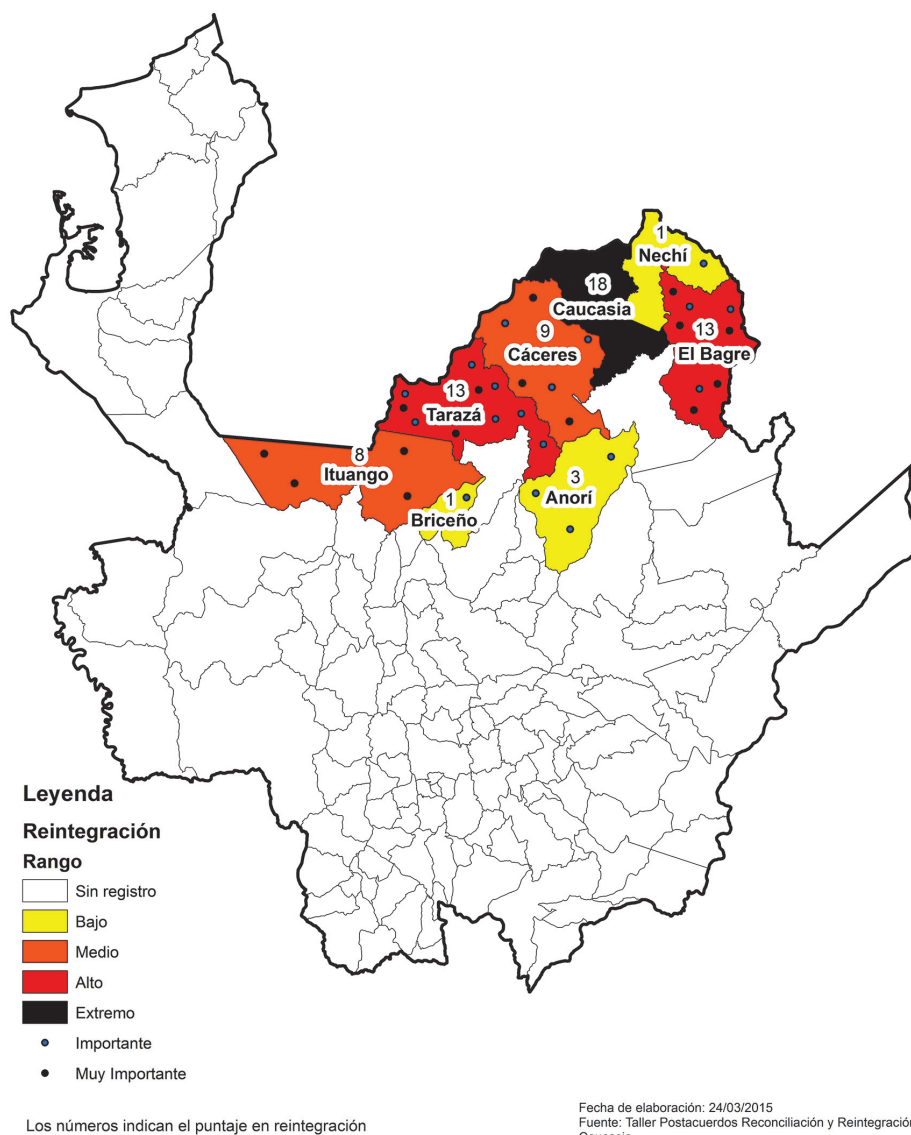
Reintegración					
Variable	Grupo 1	Grupo 2	Grupo 3	Grupo 4	Promedio
Oportunidades laborales	8	11	9	10	9,5
Familia - Red de apoyo	11	9	11	6	9,3
Seguridad	10	7	10	9	9,0
Apoyo y oferta institucional	9	10	8	8	8,8
Condiciones de vida digna	5	5	7	11	7,0
No estigmatización	4	8	6	3	5,3

Pasa a la página siguiente

Viene de la página anterior

Reintegración					
Variable	Grupo 1	Grupo 2	Grupo 3	Grupo 4	Promedio
Respeto a los DDHH	3	6	3	7	4,8
Pueblo de origen - Arraigo	7	4	5	2	4,5
Participación política y ciudadana	6	3	4	5	4,5
Libertad de expresión	2	2	2	4	2,5
Sugerencia compañeros de combate	1	1	1	1	1,0

Mapa 3. Mapa participativo de Reintegración – Taller Subregional Bajo Cauca



Caucasia es el Municipio capital de la subregión Bajo Cauca, se caracteriza por tener buena oferta institucional, vivienda digna, servicios públicos domiciliarios de buena calidad, aeropuerto,

oportunidades laborales y educativas, dinámica de progreso con creación de empresa y comercialización lo que facilita el emprendimiento y la demanda de mano de obra.

Taller Subregional Área Metropolitana

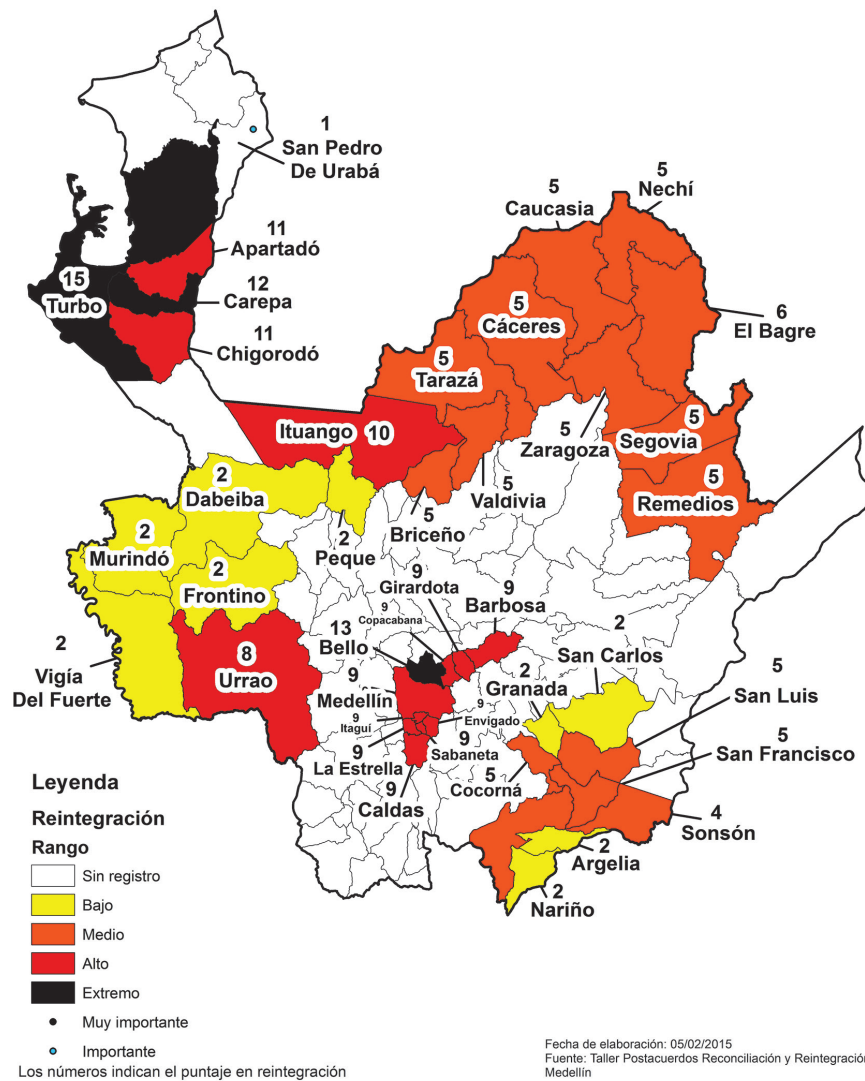
Las condiciones de seguridad, la presencia de la familia y redes de apoyo y las oportunidades de

ingreso, serían las principales condiciones para la búsqueda de un lugar donde reintegrarse.

Cuadro 4. Variables Reintegración – Taller Medellín

Reintegración				
Variable	Grupo 1	Grupo 2	Grupo 3	Promedio
Condiciones de seguridad	8	8	8	8,0
Familia y redes de apoyo	7	8	6	7,0
Oportunidades de generación de ingreso	5	7	7	6,3
Oferta Institucional	6	5	3	4,7
Anonimato	4	6	4	4,7
Lo que diga el comandante	1	4	5	3,3
Inclusión y participación política y electoral	3	3	1	2,3

Mapa 4. Mapa participativo de Reintegración – Taller Subregional Área Metropolitana

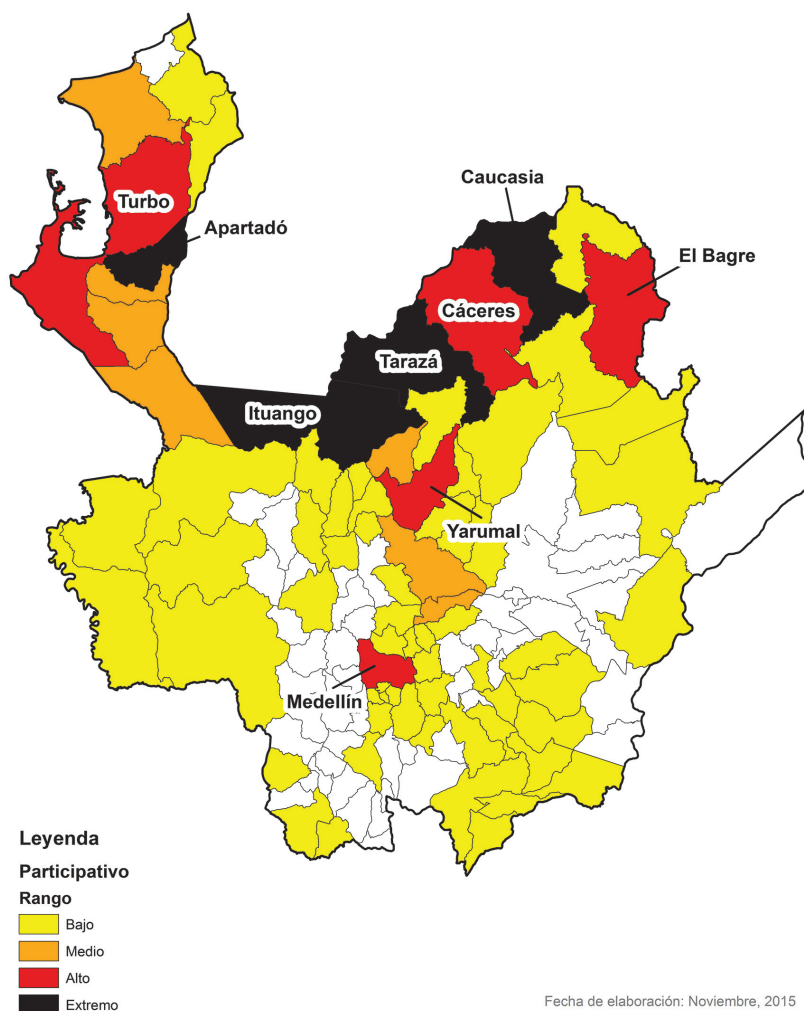


En el taller subregional del Área Metropolitana los resultados participativos fueron muy dispersos en la geografía del departamento, acaso porque participantes tienen una visión más global del territorio. Consideraron que Turbo (6%), Bello (5,2%) y Carepa (4,8%), son los municipios en los que existe la mayor probabilidad de recibir población a reintegrarse (Rango Extremo). En un segundo nivel Apartadó (4,4%), Chigorodó (4,4%) e Ituango (4%) le siguen en su orden, junto con nueve municipios del Área Metropolitana y Urrao (Rango Alto).

## Resultado consolidado talleres participativos

Se consolidó un mapa participativo con la sumatoria de porcentajes por municipio de cada uno de los mapas subregionales, dando como resultado los municipios con mayor probabilidad de recibir población a reintegrarse, según la percepción de los participantes de los encuentros<sup>2</sup>. De los 125 municipios de Antioquia, 73 fueron identificados por los participantes como municipios con probabilidad de recibir población excombatiente desmovilizada a reintegrarse.

Mapa 5. Municipios con mayor probabilidad de recibir población a reintegrarse en los post-acuerdos de paz en el Departamento de Antioquia – Resultado consolidado talleres participativos



2 Como se suman porcentajes, este mapa no tiene sesgos por diferencias en el número de asistentes a los talleres.

El municipio de Caucasia (7,7%), ubicado en la subregión del Bajo Cauca, es el de mayor probabilidad de recibir población excombatiente para iniciar su proceso de reintegración, le siguen los municipios de Ituango (6,84%), Apartadó (6,02%) y Tarazá (6,84%). Estos cuatro municipios, ubicados en el rango extremo, concentran el 26,24% del puntaje participativo. En el nivel alto, cinco departamentos tienen el 21,27% total del dato participativo. Aquí se encuentran los municipios de El Bague (5,52%), Turbo (4,61%), Yarumal (3,63%), Cáceres (3,91%), y Medellín (3,6%). Llama la atención la concentración de municipios de más altos

puntajes, en la zona norte del departamento, en las subregiones de Bajo Cauca, Norte y Urabá.

Con los resultados participativos expuestos, el ejercicio de priorización municipal continuó con la complementación de bases de datos. Se consolidó el listado de variables sumando los puntajes dados a estas en los encuentros subregionales. Fueron seleccionadas las variables que tuvieron la puntuación más alta en los talleres participativos. Las principales razones por las que la población a reintegrarse elegiría un lugar donde hacerlo, se expresan en el siguiente cuadro:

Cuadro 5. Principales razones por las que la población a reintegrarse elegiría un Municipio para eventuales procesos de reintegración en el Departamento de Antioquia – Resultado consolidado variables

Ítem	Variable	Definición
1	Seguridad	Garantía de la vida y protección institucional de esta durante las fases del proceso, desde el desarme hasta la reintegración
2	Oportunidades Económicas	Acceso a trabajo, empleo, flujo de capital
3	Familia y Redes de apoyo	Presencia de familia de origen, afinidad cultural, redes familiares o de amigos
4	Fortaleza Institucional	Municipios con capacidades institucionales en gestión y justicia; y desarrollo observable
5	Acogida comunitaria	Apoyo de la comunidad, aceptación, respaldo, reconocimiento ciudadano, no estigmatización ni discriminación
6	Condiciones de vida digna	Garantías de salud, educación, vivienda, bienestar
7	Inclusión y participación política	Posibilidad de desarrollar o vincularse a proyecto político, elegir y ser elegido
8	Anonimato	Hacer una nueva vida en un lugar diferente donde no fuera estigmatizado

## Resultado Indicador prospectivo de reintegración

Con las variables seleccionadas y la variable participativa se construyó el indicador prospectivo de reintegración, asignando peso porcentual

a cada variable según la puntuación que se les dio en los talleres. Estas variables, a excepción de la participativa, se consultaron en bases de datos académicas e institucionales. En el siguiente cuadro se relaciona cada una con su definición y descripción formal, la fuente y la ponderación.

Cuadro 6. Resumen indicador compuesto Reintegración

Variable	Definición <sup>3</sup>	Fuente	Descripción	Ponderación
Seguridad (garantía de la vida) <sup>4</sup>	Indicador que mide los riesgos asociados a la criminalidad común y conflicto armado, como los factores que más afectan la seguridad humana. Indicador compuesto expresado en tasas por 100 mil habitantes que incluye las variables: 1) Amenaza 2) Desaparición 3) Extorsión 4) Homicidio 5) Lesiones 6) Delitos sexuales 7) Masacres 8) Heridos y muertos por minas y municiones sin explotar 9) Acciones armadas unilaterales de grupos armados (GAI) 10) Combates entre la fuerza pública y GAI	1, 2, 3, 4 y 5) Policía Nacional 9 y 10) Fundación Ideas para la Paz 6) Unidad de Víctimas 7 y 8) Observatorio Derechos Humanos (DDHH) y Derecho Internacional Humanitario (DIH) – Vicepresidencia de la República	Se combinan las variables de afectación a la integridad humana por cuenta del conflicto armado y la criminalidad común. Los ex combatientes comprometidos con el proceso de reintegración buscarán reducir su exposición a grupos armados ilegales y economías ilícitas.	19,1%

<sup>3</sup> En caso de indicar lo contrario, los indicadores compuestos tienen el mismo peso entre las dimensiones que lo componen.

<sup>4</sup> Metodología tomada de: Quintero, D., Lahuerta, Y. y Moreno, J. (2008). Un índice de criminalidad para Colombia. Policía Nacional – Estudios estadísticos. Disponible en: [http://www.policia.gov.co/imagenes\\_ponal/dijin/revista\\_criminalidad/vol50\\_1/02unindice.pdf](http://www.policia.gov.co/imagenes_ponal/dijin/revista_criminalidad/vol50_1/02unindice.pdf)

## Análisis cartográfico y construcción de paz en Antioquia en un escenario de posacuerdos

Viene de la página anterior

Variable	Definición <sup>3</sup>	Fuente	Descripción	Ponderación
Oportunidades económicas (generación de ingresos, empleo y laborales)	Indicador compuesto : 1) PIB per cápita 2) Dependencia económica 3) Empleo informal	1) PIB per cápita: DANE 2012 2 y 3) Dependencia económica y empleo informal: Censo DANE 2005	Los excombatientes buscarán acceso a trabajo, empleo, flujo de capital. El PIB mide la actividad productiva formas de medir la producción de bienes y servicios. La dependencia económica y la informalidad del empleo invertidos son proxys de qué tantas oportunidades ofrece el mercado laboral municipal.	16,3%
Familia y redes de apoyo	Indicador ponderado por el número absoluto y porcentaje de desmovilizados que hacen su proceso de reintegración en su municipio de origen.	Indicador creado por la OIM a partir de información del Sistema de Acompañamiento, Monitoreo y Evaluación de la OIM.	Los desmovilizados buscarán retornar a sus lugares de origen donde están amigos y familiares.	14,7%
Fortaleza institucional <sup>5</sup>	Indicador Compuesto: 1) Mortalidad infantil: número de defunciones de niños menores de un año por cada 1,000 nacidos vivos en un determinado año.2) Índice de Desempeño Municipal Integral: Mide 4 componentes: eficacia (metas del plan de desarrollo local); eficiencia (relación entre productos obtenidos e insumos utilizados para producir bienes y prestar servicios en educación, salud y agua); cumplimiento de requisitos legales; y la gestión y capacidad administrativa y fiscal.3) Desempeño de la justicia local: Indicador compuesto que abarca el periodo 2005 - que mide la presencia de jueces controlada por población y territorio, y la eficacia del sistema de justicia penal.	1) Mortalidad Infantil – DANE 2011 2) Desempeño Municipal Integral Municipal 2013: DNP 3) Desempeño de la justicia local – Dejusticia 2013	Los excombatientes buscarían municipios con capacidades institucionales en gestión y justicia; y desarrollo observable	14,1%
Relación con la sociedad (reconciliación)	Indicador Compuesto: 1) Indicador compuesto de necesidades de reconciliación – indicador creado por OIM : a) Número de víctimas de FARC (20%) b) Probabilidad de Reintegración de ex combatientes (40%) – dato creado por OIM que incluye presencia histórica de las FARC, presencia de BACRIM, ruralidad, cultivos de coca y zonas de reserva campesina c) Magnitud de victimización de FARC (40%) 2) Presencia histórica de FARC	1) Indicador creado por OIM con información de la Unidad de Víctimas 2) OIM	Indica que a mayor apoyo, respaldo y no discriminación, mayor probabilidad de elegir ese territorio.	7,8%
Condiciones de vida digna	Índice de Pobreza Multidimensional – DNP Mide las siguientes dimensiones: Condiciones educativas del hogar, Condiciones de la niñez y juventud, trabajo, salud y acceso a servicios públicos domiciliarios y condiciones de la vivienda	DNP – 2005	Este indicador refleja el grado de privación de las personas en un conjunto de dimensiones. Los desmovilizados buscarán tener cubiertas sus necesidades materiales de la mejor forma posible.	7,0%
Participación Política	Indicador Compuesto: 1) Porcentaje de votación municipal por partidos de izquierda (Polo Democrático Alternativo y Unión Patriótica) para todas las corporaciones de las elecciones nacionales de 2014 y locales de 2015 (35%).2) Riesgos electorales: limitaciones a la competencia electoral, y atipicidades en participación electoral, marcación de tarjetones y votos nulos (15%)3) Presencia de BACRIM (15%)4) Presencia histórica de FARC: indicador creado por OIM (35%)	1) Resultados electorales Registraduría Nacional 2) Misión de Observación Electoral 3) Sistema de Información para la Seguridad y la Convivencia Sistema de Información para la Seguridad y la Convivencia - Antioquia 4) OIM	Indicador que refleja dónde tendrían las FARC mejores oportunidades en la arena electoral.	6,2%

5 Metodología tomada de García, Miguel, Natalia Arenas y Pedro Hernández. 2011. "Evolución reciente de la concentración de la propiedad de la tierra en Colombia: entre la institucionalidad y la guerra. Una exploración a nivel municipal, 2002-2009". En Mauricio García, Miguel García, Juan Carlos Rodríguez, Javier Revelo y José Rafael Espinosa. Los estados del país. Instituciones municipales y realidades locales. Bogotá: Dejusticia.

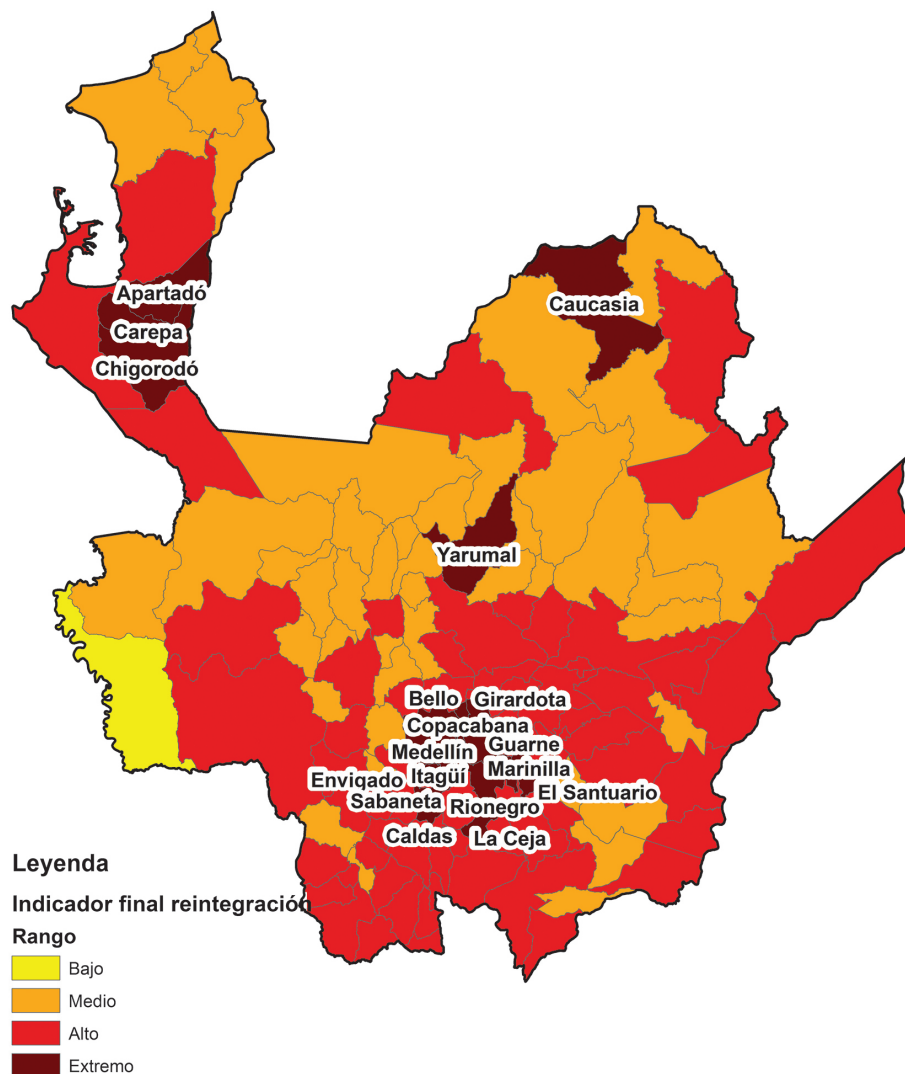
Pasa a la página siguiente

Viene de la página anterior

Variable	Definición <sup>3</sup>	Fuente	Descripción	Ponderación
Anónimo	Densidad poblacional – número de personas dividido por la extensión en kilómetros cuadrados con la proyección poblacional de 2015	DANE	Los ex combatientes irían a regiones más densamente pobladas para esconder su pasado en el grupo armado y evitar la estigmatización.	4,8%
Dato participativo	Indicador compuesto que mide las percepciones de los participantes de los talleres sobre los lugares con mayores probabilidades de tener un mayor número de ex combatientes en proceso de reintegración. Está diseñado para evitar sesgos por el número diferencial de participantes en los talleres.	OIM	Refleja las percepciones de los participantes de los talleres.	10%

El resultado del indicador compuesto de Reintegración para el departamento se aprecia en el siguiente mapa:

Mapa 6. Indicador Prospectivo de Reintegración en el Departamento de Antioquia – Resultado variables en bases de datos



Dieciocho municipios presentan muy alta probabilidad de recibir excombatientes desmovilizados de las FARC para realizar su proceso de reintegración (Rango Extremo). De estos, Medellín, capital del departamento, ubicado en la subregión del Valle de Aburrá, es el de más alta probabilidad de recibir desmovilizados de las FARC ya que, de acuerdo a las bases de datos, en materia de oportunidades económicas, condiciones de vida digna, fortaleza institucional y anonimato. Medellín se encuentra dentro del grupo de municipios de mejores condiciones socioeconómicas, y adicionalmente es el municipio que reporta mayor número de desmovilizados de las FARC realizando su proceso de reintegración individual actualmente.

Bello, Apartadó, Itagüí y Rionegro, le siguen en su orden. Cauca, Municipio de mayor puntaje en los talleres participativos, se ubica en el octavo lugar de este rango. Cauca y Apartadó son los únicos municipios en los que coinciden la percepción social (talleres participativos) y la consulta a las bases de datos en cuanto a la mayor probabilidad de recibir población a reintegrarse.

En materia de reintegración, las variables “oportunidades económicas”, “fortaleza institucional” y seguridad, juegan a favor de los municipios del Valle de Aburrá y el Oriente cercano. El Valle de Aburrá, integrado por diez municipios, concentra más de la mitad del total de la población del departamento, así como la economía, la industria y el sector servicios. Sin embargo, no ha sido exenta de conflictividad social y armada, con presencia de milicias subversiva y BACRIM, disputas territoriales por el control y monopolio de extorción y venta de sustancias psicoactiva; altos índices de homicidios y desplazamiento intraurbano.

Por su parte, los municipios del Oriente cercano, como Rionegro, Guarne, Marinilla, La Ceja y El Santuario, representan niveles altos en materia de seguridad y fortaleza institucional. En los municipios de Apartadó, capital de la subregión del Urabá y; Cauca, capital de la subregión de Bajo Cauca, donde habría mayor favorabilidad para la inclusión y participación en política y, a su vez, fueron mayoritariamente elegidos por los participantes de los talleres (dato participativo). Vigía del Fuerte, ubica-

do en el Urabá, presenta la más baja probabilidad de recibir población a reintegrarse.

Para concluir, en el Departamento de Antioquia, en un escenario de post acuerdos de paz, en el Área Metropolitana merece especial atención la Ciudad de Medellín; en el Urabá, Apartadó; en el Oriente, Guarne; en el Bajo Cauca, Cauca y; en el Norte, Yarumal.

## Reconciliación

### Resultados talleres participativos

La reconciliación interpersonal, se puede entender como “la restauración o construcción de relaciones de cooperación y confianza entre víctimas y victimarios, entre ciudadanos que tuvieron desacuerdos y enfrentamientos. En este nivel se busca construir o reconstruir vínculos entre ciudadanos que estuvieron enfrentados de manera violenta, a partir de espacios en los que los ofendidos expresen su dolor de una manera sanadora y los ofensores manifiesten su arrepentimiento” (Índice de Condiciones para la Reconciliación Nacional 2014).

A continuación se presentan los resultados de cada uno de los talleres participativos realizados en Antioquia sobre reconciliación. La metodología descrita en los talleres de reintegración, es la misma utilizada en el resto de los talleres participativo. La pregunta que orientó los la búsqueda de variables fue: *¿Qué condiciones son necesarias para que haya reconciliación?* Para la identificación de municipios, *¿En qué municipios hay mayores necesidades de desarrollar procesos de reconciliación?*

#### Taller subregional Norte

Las principales razones por las cuales estos municipios presentan mayores necesidades de reconciliación son agudeza del conflicto armado y victimizaciones más crueles, presencia de grupos armados ilegales, afectación psicosocial de sus habitantes, poca confianza en el Estado e importantes niveles de pobreza, tal como se aprecia en el siguiente cuadro.

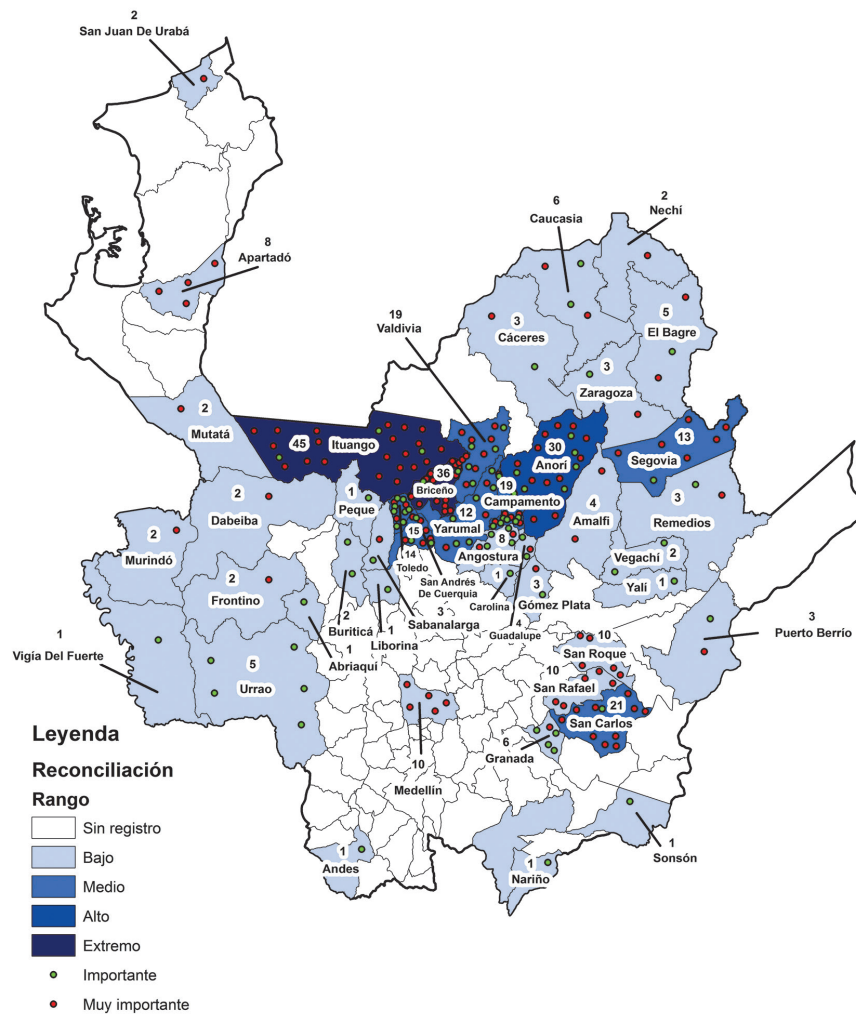
Producto de este ejercicio se elabora el mapa que recoge los municipios priorizados por los participantes del taller subregional del Norte.



Cuadro 7. Variables Reintegración – Taller Yarumal

Reconciliación							
Variable	Grupo 1	Grupo 2	Grupo 3	Grupo 4	Grupo 5	Grupo 6	Promedio
Conflicto Armado- victimizaciones más crueles	10	12	12	7	11	10	10,3
Grupos armados Presencia)	11	9	11	6	12	8	9,5
Afectación psicosocial	2	10	7	11	8	12	8,3
Poca confianza en el Estado	9	3	9	9	9	6	7,5
Pobreza	8	11	5	8	2	7	6,8
Falta de oportunidades (Poco desarrollo económico)	12	5	4	10	6	1	6,3
Violencia social y familiar - problemática social	7	1	10	12	4	3	6,1
No hay garantías de no repetición	4	4	8	1	5	11	5,5
Presencia Minas antipersonal	5	2	3	3	10	9	5,3
Cultivos ilícitos	6	8	2	5	1	4	4,3
Zona minera (Estigmatización)	1	7	1	4	7	5	4,1
Temor- miedo- zozobra	3	6	6	2	3	2	3,6

Mapa 7. Mapa participativo de Reconciliación – Taller Subregional Norte



Fecha de elaboración: 2/07/2015  
Fuente: Taller Análisis Cartográfico Del Conflicto Y Construcción De Paz Subregión Norte

En el taller subregional del Norte de Antioquia, los participantes consideraron que Ituango (13,11%) y Briceño (10,49%), son los municipios en los que existe la mayor necesidad de reconciliación (Rango Extremo). En un segundo nivel se encuentra Anorí (8,74%) (Rango Alto).

#### Taller subregional Urabá

Tal como se aprecia en el siguiente cuadro, las principales razones por las cuales estos municipios presentan mayores necesidades de reconciliación son los hechos violentos vividos en el marco del conflicto armado, el control territorial por grupos armados ilegales, de desmovilizaciones, desconfianza en la población, la existencia de casos emblemáticos en el marco del conflicto armado y la alta concentración de víctimas.

Como se observa en el mapa, de la Subregión de Urabá, los participantes consideraron que Tur-

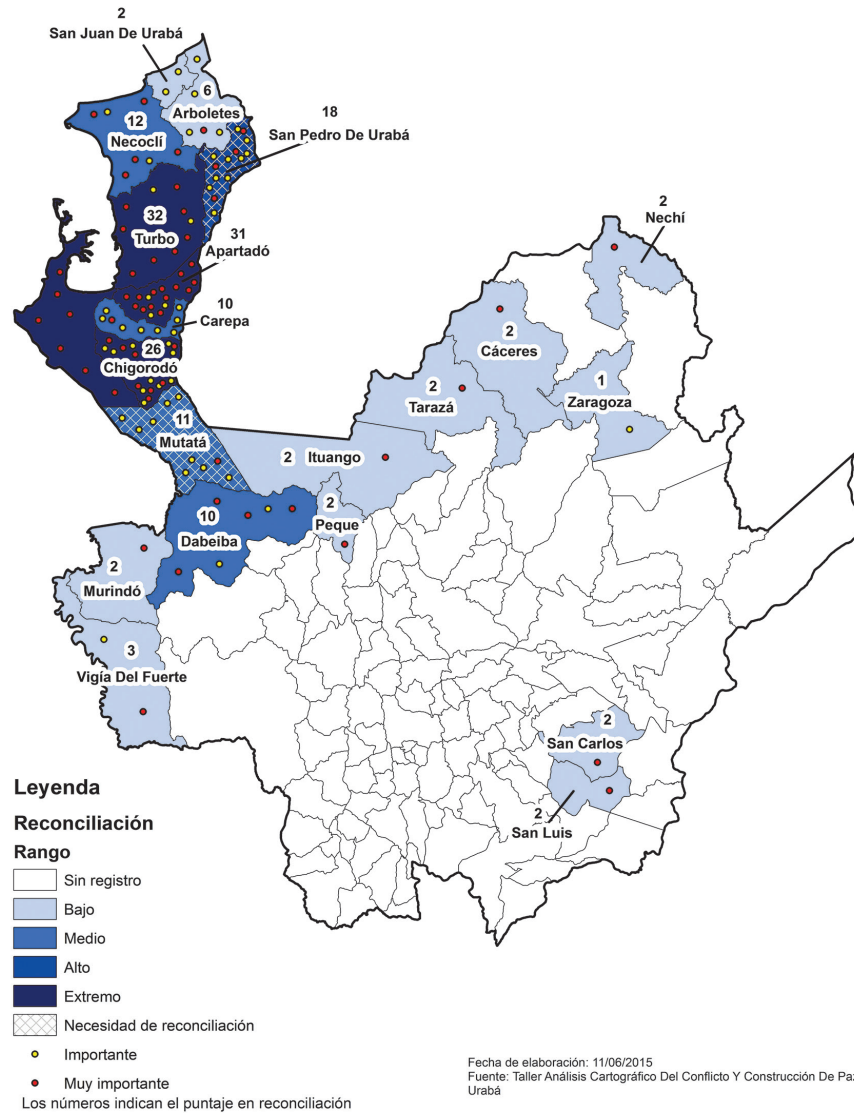
bo (18%), Apartadó (17,4%) y Chigorodó (14,6%), son los municipios en los que existe la mayor necesidad de reconciliación (Rango Extremo), concentrando estos tres municipios la mayor cantidad de puntaje. En el Rango Alto le sigue San Pedro de Urabá (10,11%).

Las líneas cruzadas en los municipios de San Pedro de Urabá y Mutatá, indican que los participantes señalaron la importancia de que cada uno de ellos vincule procesos de reconciliación con sus vecinos de los departamentos de Córdoba (Santa Fé de Ralito), en el caso de San Pedro de Urabá y Chocó (Belén de Bajirá). En el caso de Mutatá, pues las poblaciones que allí habitan, a pesar de las fronteras, comparten territorio y aspectos culturales, así como han vivido idénticas experiencias de conflicto armado.

Cuadro 8. Variables Reintegración – Taller Urabá

Reconciliación						
Variable	Grupo 1	Grupo 2	Grupo 3	Grupo 4	Grupo 5	Promedio
Hechos violentos (homicidios, masacres)	15	10	16	7	17	13
Control del territorio de grupos al margen de la ley	16	17	12	4	13	12,4
Desmovilizaciones	13	11	14	5	12	11
Desconfianza	17	16	7	8	3	10,2
Casos emblemáticos (El Alemán, El Aracatazo, Pueblo Nuevo)	14	2	17	2	16	10,2
Concentración de víctimas	10	3	11	12	14	10
Ubicación geográfica	11	13	1	14	8	9,4
Sentencias de restitución	12	1	15	10	6	8,8
Desigualdad social	9	9	5	11	9	8,6
Presencia institucional	5	8	6	17	7	8,6
Narcotráfico	3	7	8	13	11	8,4
Barreras de acceso a la justicia	7	15	9	9	2	8,4
Procesos de reintegración comunitaria	4	12	13	6	5	8
Corredor estratégico	6	14	4	3	10	7,4
Mega proyectos (conectividad, minería)	8	5	3	16	4	7,2
Violencias (política, sindical, social)	2	6	10	1	15	6,8
Presencia de comunidades étnicas	1	4	2	15	1	4,6

Mapa 8. Mapa participativo de Reconciliación – Taller Subregional Urabá



### Taller subregional Bajo Cauca

Las principales razones por las cuales estos municipios presentan mayores necesidades de reconciliación son la necesidad de articulación de los

actores sociales, la agudeza del conflicto armado, la coexistencia de víctimas y victimarios, la existencia de apoyo institucional y la necesidad de justicia social.

Cuadro 9. Variables Reintegración – Taller Caucasia

Reconciliación						
Variable	Grupo1	Grupo2	Grupo3	Grupo4	Grupo5	Promedio
Articulación entre todos los actores de la sociedad	8	10	9	0	8	22,2
Agudeza del conflicto	0	2	6	9	10	20,6
Presencia de víctimas y victimarios	3	0	4	1	4	17,6
Apoyo Institucional	0	7	0	8	3	15

Pasa a la página siguiente

Viene de la página anterior

Reconciliación						
Variable	Grupo1	Grupo2	Grupo3	Grupo4	Grupo5	Promedio
Justicia Social	0	4	0	10	1	14,4
Marco normativo que responda a las necesidades regionales y que sea efectivo	1	6	7	0	0	14,2
Respeto por los otros y los DDHH	4	1	2	0	0	12,8
Aceptar el Proceso de paz	10	0	10	0	0	11,6
Disposición a nuevas Formas de Convivencia	9	0	8	0	0	11
Aceptar el rol dentro del Conflicto	0	8	0	0	7	10,6
Memoria y verdad	0	9	0	0	6	10,6
Ser multiplicadores de Esa paz	6	0	5	0	0	9,8
Acercamiento entre las Partes	0	0	1	0	9	9,6
Voluntad asumida de manera Informada (Pedagogía)	7	0	0	2	0	9,4
Reconocer que todos hemos sido víctimas en alguna medida	0	0	0	3	5	9,2
Perdón	5	0	3	0	0	9,2
Seguridad, garantías de acceso a la justicia	2	5	0	0	0	9
Paz Interior	0	0	0	4		5,8
Oportunidades de educación	0	0	0	7	0	5,2
Oportunidades - Igualdad	0	0	0	6	0	5
Oportunidades de empleo	0	0	0	5	0	4,8
Garantías de no repetición	0	3	0	0	0	4,4
Confianza	0	0	0	0	2	4,2

En la Subregión del Bajo Cauca, Tarazá (19,51%) concentra las mayores necesidades de reconciliación (Rango Extremo). En un segundo nivel se encuentran Cáceres y El Bagre (Rango Alto), cada uno con 14,14%.

#### Taller subregional Área Metropolitana

La confluencia de actores armados, la deficiente respuesta institucional frente al conflicto y sus impactos humanitarios, la inequidad, la corrupción o la cultura de la ilegalidad pública serían algunas razones por las cuales es necesario avanzar en procesos de reconciliación en los territorios.

Cuadro 10. Variables Reintegración – Taller Medellín

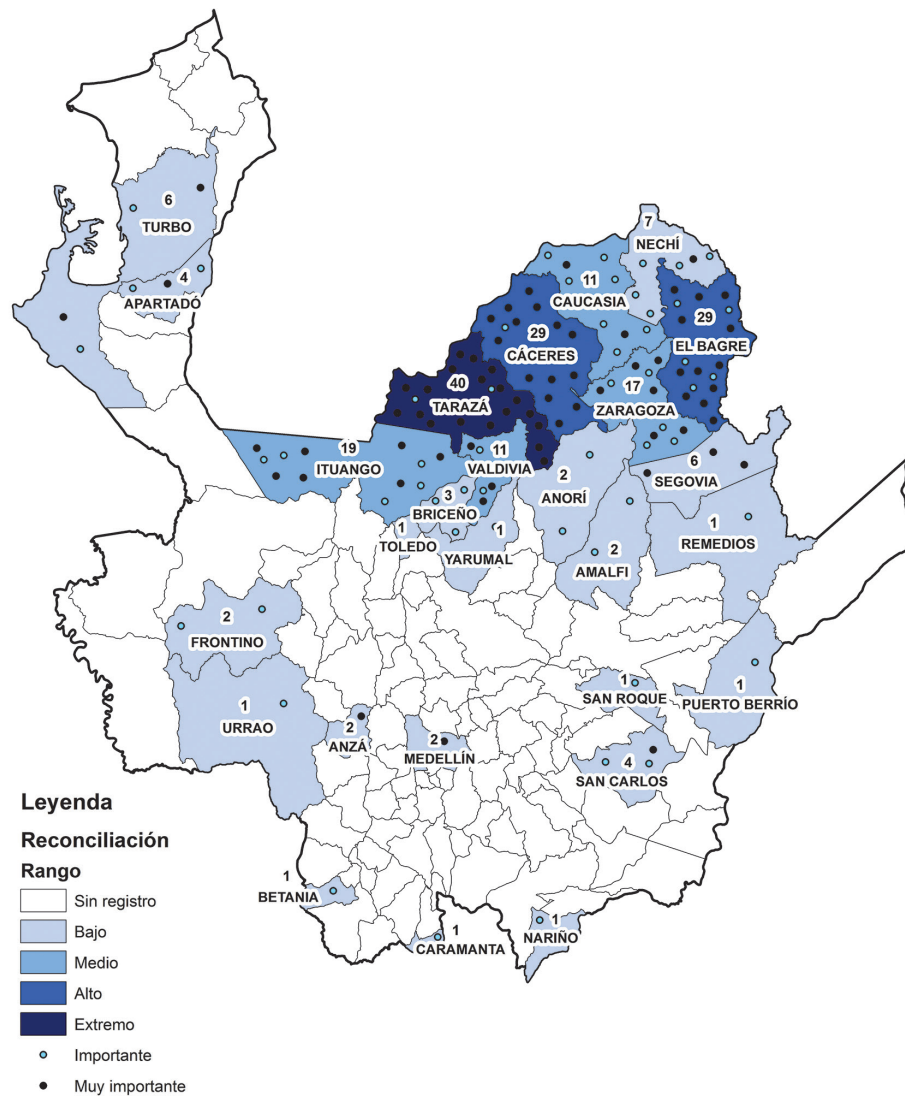
RECONCILIACIÓN				
Variable	Grupo 1	Grupo 2	Grupo 3	Promedio
Confluencia/presencia de actores armados (FARC, AUC, BACRIM, ELN) legales/ilegales	16	16	17	16,3
Ausencia del Estado/deficiente presencia institucional	17	17	10	14,6
Inequidad	15	15	14	14,6
Corrupción	14	14	12	13,3
Desplazamiento	11	10	13	11,3
Falta de gobernabilidad	10	13	8	10,3
Despojo de tierras	13	12	3	9,3
Presencia Minas Antipersonas	4	6	15	8,3
miedo/desconfianza	5	11	9	8,3
desmovilizaciones potenciales	0	9	16	8,3

Pasa a la página siguiente

Viene de la página anterior

RECONCILIACIÓN				
Variable	Grupo 1	Grupo 2	Grupo 3	Promedio
Cultivos ilícitos/narcotráfico	9	4	11	8
Corredor estratégico	12	5	6	7,6
Violencia de género	8	7	5	6,6
Extracción de recursos naturales	6	2	7	5
Movientes sociales/organizaciones de base	0	8	4	4
Ingresos económicos municipales	7	3	1	3,6
Mega proyectos	0	1	2	1

Mapa 9. Mapa participativo de Reconciliación – Taller Subregional Bajo Cauca



Fecha de elaboración: 24/03/2015  
 Fuente: Taller Postacuerdos Reconciliación y Reintegración  
 Caucasia

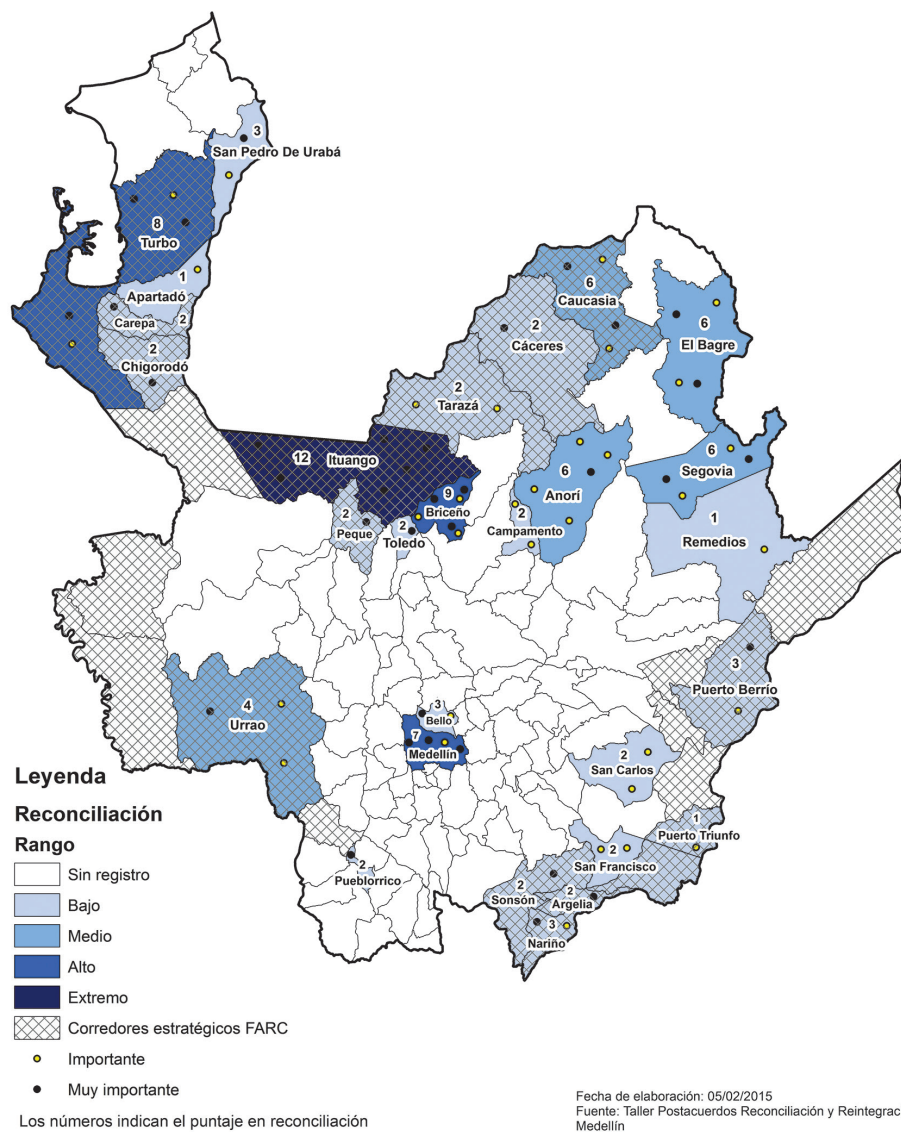
**Análisis cartográfico y construcción de paz en Antioquia en un escenario de posacuerdos**

En el Área Metropolitana, los participantes consideraron que en Ituango (11,65%) existe la mayor necesidad de reconciliación (Rango Extremo); Briceno (8,73%), Turbo (7,76%) y Medellín (6,76%) le siguen en su orden (Rango Alto).

También los participantes señalaron la existencia de 5 zonas en el departamento que conforman corredores estratégicos de movilidad e incidencia de las FARC, las cuales serían de alta necesidad en materia de reconciliación. Las zonas identificadas

corresponden a los municipios hacen parte del Nudo de Paramillo y sus vecinos que comparten frontera con el departamento de Córdoba, los que integran el cordón del Urabá Chocoano que se comunican por el Río Atrato, los que integran Magdalena Medio y se comunican con el Sur del departamento de Bolívar, los que integran el Sur Oeste con tránsito hacia el departamento de Chocó y, los que integran el cordón del Oriente con la frontera del Eje Cafetero.

Mapa 10. Mapa participativo de Reconciliación – Taller Subregional Área Metropolitana



## RECONCILIACIÓN

### CONCEPTO

Es la capacidad de reconocerme como víctima real y que el estado visible y reconozca los hechos causados que ponen en la posición de víctima.

Es la capacidad de superar el hecho que me sucedió y disponerme a nuevas condiciones de convivencia



## Reconciliación

No habrá una reconciliación plena hasta que todos los grupos al margen de la ley no estén comprometidos con el final del conflicto armado.

Dejar a un lado las diferencias, resolverlas mediante el diálogo y el respeto.

Recuperar la confianza en el otro

### Condiciones para la reconciliación

Inclusión política

Perdón

Apoyo institucional

Oportunidades → Igualdad

libertad de expresión

### RECONCILIACIÓN:

Proceso de restablecimiento de relaciones entre quienes se vieron afectados directa o indirectamente por el conflicto en donde se ha causado daño en las interacciones Sociales.

### Condiciones Para la reconciliación:

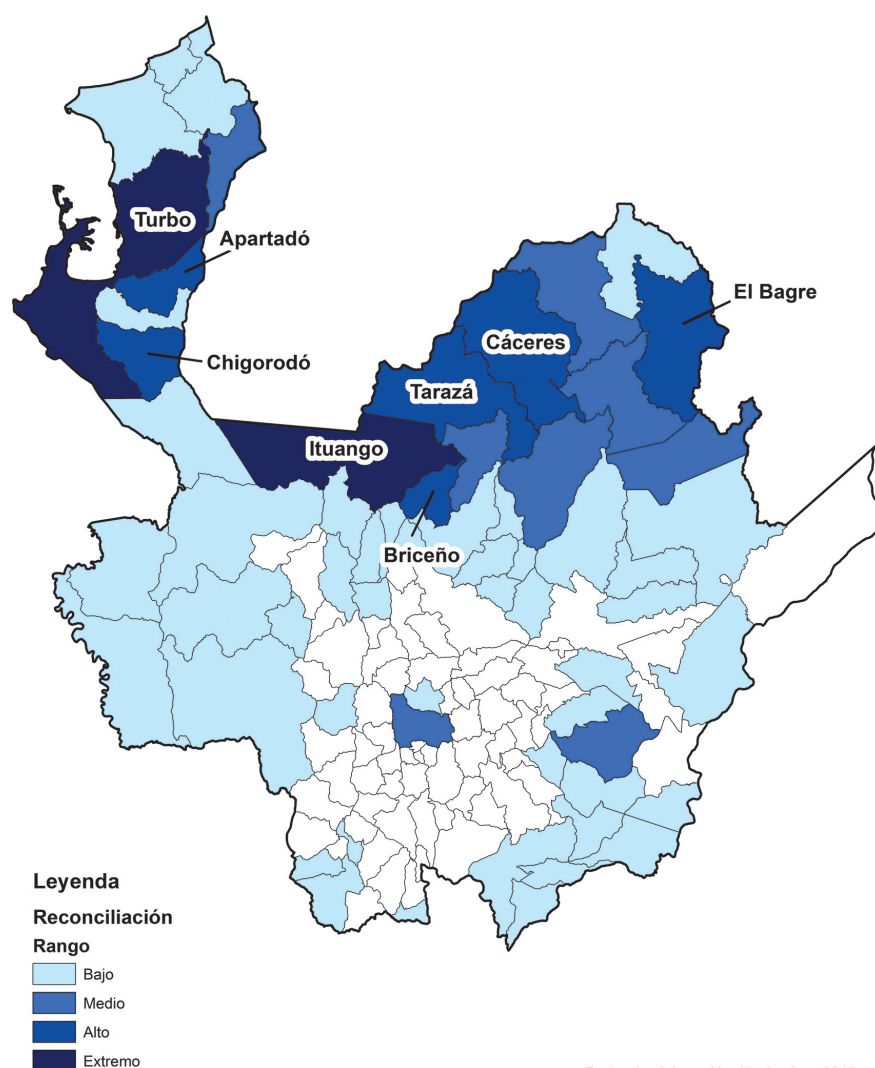
- Voluntad asumida en base a una información recibida.
- Acercamiento entre las partes
- Definición conjunta de estrategias.
- Comprensión o empatía por el otro.
- Aceptación del rol dentro del conflicto armado.

## Resultado consolidado talleres participativos

Se consolidó un mapa participativo con la sumatoria de los porcentajes de cada uno de los mapas subregionales, dando como resultado los municipios con mayor necesidad de reconciliación según la percepción de los participantes de los encuentros<sup>6</sup>. De los 125 municipios antioqueños, 60 fueron identifi-

cados por los participantes. Los 8 municipios más oscuros en el mapa corresponden a los niveles Alto y Extremo, y concentran el 46,6% del total del dato participativo, es decir, de la selección participativa de municipios con mayores necesidades de reconciliación<sup>7</sup>. Llama la atención la concentración de municipios de más altos puntajes, en la zona norte del departamento, en las subregiones de Urabá, Bajo Cauca y Norte.

Mapa 11. Municipios con mayor necesidad de reconciliación en los post-acuerdos de paz en el Departamento de Antioquia – Resultado consolidado talleres participativos



6 Como se suman porcentajes, este mapa no tiene sesgos por diferencias en el número de asistentes a los talleres.

7 Es decir que del total del 100% de puntaje posible, los participantes concentraron el 46,46% en esos 8 municipios.





Los municipios de necesidades extremas de reconciliación, según la perspectiva de los participantes, son Ituango, ubicado en la subregión norte del departamento, con la mayor necesidad de reconciliación con una concentración del 8,79% del dato participativo, seguido por Turbo con 7,17% en el Urabá. Los municipios con altas necesidades de reconciliación se encuentran los municipios de Apartadó (5,67%), Tarazá (5,64%), El Bagre (5,36%), Briceño (5,17%), Cáceres (4,52%) y Chigorodó

(4,14%). Medellín, se ubica en el puesto 15, en los límites entre rango medio y bajo con 2,67%.

Asimismo se consolidó el listado de variables sumando los puntajes dados a estas en los encuentros subregionales. Estas variables tuvieron la puntuación más alta y en tal sentido fueron seleccionadas. Las principales razones por las que debería darse la reconciliación en los municipios del departamento, se expresan en el siguiente cuadro.

Cuadro 11. Principales razones por las que hay necesidades de reconciliación en municipios del Departamento de Antioquia – Resultado variables consolidado talleres participativos

Ítem	Variable	Definición
1	Presencia de GAML, narcotráfico, eventos MAP y corredores estratégicos en el Territorio	Territorios con presencia de grupos armados y movilidad estratégica, narcotráfico, eventos relacionados con minas antipersona.
2	Victimizaciones y concentración de víctimas	Victimizaciones en el marco del conflicto armado como desplazamiento forzado, desaparición forzada, masacres, accidentes con minas antipersona, secuestro, violencia sexual, homicidio, extorsión
3	Debilidad institucional	Municipios con menores capacidades institucionales en gestión y justicia; y desarrollo observable
4	Pobreza	Poco desarrollo económico, baja calidad de vida, restringido acceso a servicios básicos, servicios de salud, desnutrición
5	Corrupción	Manejo ilegal de lo público, administrativa y judicialmente
6	Violencia social	violencia no relaciona con el conflicto armado
7	Presencia desmovilizados FARC	Municipios donde se han realizados procesos de desmovilización colectiva o individual

## Resultado Indicador prospectivo de reconciliación

Con las variables seleccionadas y la variable participativa se construyó el indicador prospectivo de reintegración, asignando peso porcentual a cada variable según la puntua-

ción que dada en los talleres. Estas variables, a excepción de la participativa, se consultaron en bases de datos académicas e institucionales. En el siguiente cuadro se relaciona cada una, su ponderación final, su justificación, el indicador que la describe y la fuente de consulta.

Cuadro 12. Resumen indicador compuesto Reconciliación

Variable	Ponderación	Justificación de la variable	Indicador	Fuente
Presencia de grupos armados, narcotráfico, eventos MAP y corredores estratégicos en el Territorio	30,29%	A mayor presencia de grupos armados, narcotráfico, eventos de minas antipersonal, mayor necesidad de que se dé en el municipio la reconciliación	Indicador creado por OIM, mide 1) presencia de grupos armados ilegales (32%), 2) corredores de incidencia y movilidad FARC (25%), 3) narcotráfico (22%) y 4) eventos relacionados con minas antipersona (21%)	1,2 y 3) Sistema de Información para la Seguridad y la Convivencia Antioquia / 4) DAICMA
Victimizaciones y concentración de víctimas	20,59%	A mayor concentración de víctimas y hechos victimizantes vividos en el municipio, mayor necesidad de reconciliación	Indicador creado por OIM, mide victimizaciones en el marco del conflicto armado como desplazamiento forzado, desaparición forzada, masacres, accidentes con minas antipersona, secuestro, violencia sexual, homicidio, extorsión. Combina 1) municipio de ocurrencia del hecho (77%) y 2) concentración de víctimas (23%) (municipio declaración del hecho).	Registro Único de Víctimas - Unidad de Atención y Reparación Integral a Víctimas
Fortaleza Institucional (debilidad institucional) <sup>8</sup>	15,43%	A menor fortaleza institucional, mayor necesidad de reconciliación	Indicador Compuesto: 1) Mortalidad infantil: número de defunciones de niños menores de un año por cada 1,000 nacidos vivos en un determinado año. 2) Índice de Desempeño Municipal Integral: Mide 4 componentes: eficacia (metas del plan de desarrollo local); eficiencia (relación entre productos obtenidos e insumos utilizados para producir bienes y prestar servicios en educación, salud y agua); cumplimiento de requisitos legales; y la gestión y capacidad administrativa y fiscal. 3) Desempeño de la justicia local: Indicador compuesto que abarca el periodo 2005 - que mide la presencia de jueces controlada por población y territorio, y la eficacia del sistema de justicia penal	Fuente: 1) Mortalidad Infantil – DANE 2011 2) Desempeño Municipal Integral Municipal 2013: DNP 3) Desempeño de la justicia local – Dejusticia 2013
Pobreza	6,26%	A mayor pobreza en el territorio, mayor necesidad de reconciliación	Índice de Pobreza Multidimensional – DNP Mide las siguientes dimensiones: Condiciones educativas del hogar, Condiciones de la niñez y juventud, trabajo, salud y acceso a servicios públicos domiciliarios y condiciones de la vivienda	DNP – 2005
Corrupción/ilegalidad	6,22%	A mayor corrupción e ilegalidad, mayor necesidad de reconciliación	(Invertido) Índice de Gobierno Abierto. Indicador compuesto que mide el cumplimiento de normas estratégicas anticorrupción, mide indicadores de tres componente básicos de la gestión pública: Organización de la Información (Control Interno y gestión documental), Exposición de la Información (Contratación, competencias básicas territoriales y sistema de gestión administrativa) y Diálogo sobre la Información (Gobierno en línea, rendición de cuentas y atención al ciudadano)	Procuraduría 2014
Violencia social <sup>9</sup>	6,05%	A mayor violencia social, mayor necesidad de reconciliación	Indicador que mide los riesgos asociados a la criminalidad común SIN conflicto armado. Indicador compuesto expresado en tasas por 100 mil habitantes que incluye las variables: 1) Amenaza 2) Desaparición 3) Extorsión 4) Homicidio 5) Lesiones 6) violencia sexual 7) Violencia intrafamiliar	1, 2, 3, 4 y 5) Policía Nacional / 6) Fiscalía / 7) ICBF
Presencia desmovilizados FARC	5,13%	A mayor presencia de desmovilizados FARC, mayor necesidad de reconciliación	Indicador creado por OIM, combina los indicadores 1) municipio origen desmovilizados y 2) municipio proceso de reintegración.	Agencia Colombiana para la Reintegración

Pasa a la página siguiente

- 8 Metodología tomada de García, Miguel, Natalia Arenas y Pedro Hernández. 2011. "Evolución reciente de la concentración de la propiedad de la tierra en Colombia: entre la institucionalidad y la guerra. Una exploración a nivel municipal, 2002-2009". En Mauricio García, Miguel García, Juan Carlos Rodríguez, Javier Revelo y José Rafael Espinosa. Los estados del país. Instituciones municipales y realidades locales. Bogotá: Dejusticia.
- 9 Metodología adaptada de Quintero, D., Lahuerta, Y. y Moreno, J. (2008). Un índice de criminalidad para Colombia. Policía Nacional – Estudios estadísticos. Disponible en: [http://www.policia.gov.co/imagenes\\_ponal/dijin/revista\\_criminalidad/vol50\\_1/02unindice.pdf](http://www.policia.gov.co/imagenes_ponal/dijin/revista_criminalidad/vol50_1/02unindice.pdf)

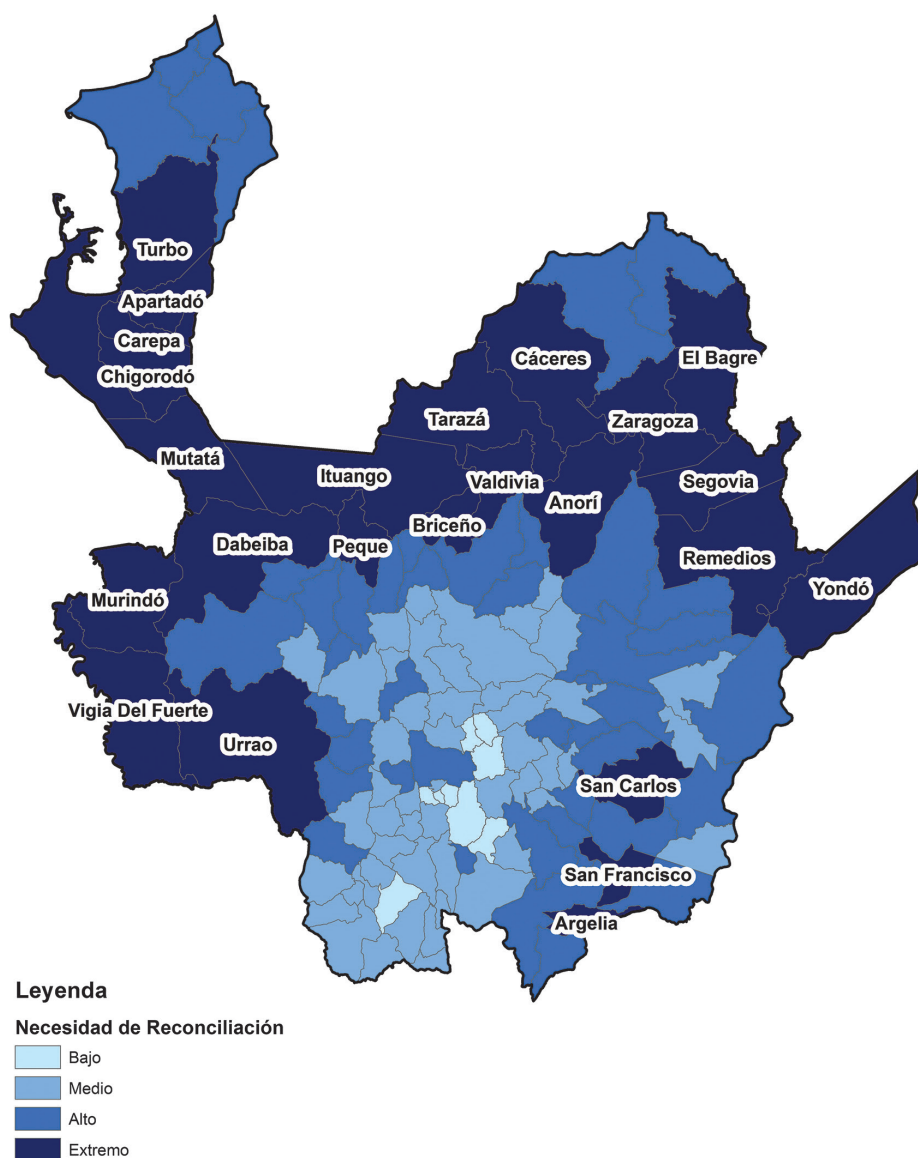
## Análisis cartográfico y construcción de paz en Antioquia en un escenario de posacuerdos

Viene de la página anterior

Variable	Ponderación	Justificación de la variable	Indicador	Fuente
Dato Participativo	10%	A mayor selección por parte de los asistentes, mayor necesidad de reconciliación en el territorio	Indicador compuesto creado por OIM, mide las percepciones de los participantes de los talleres sobre los lugares con mayores probabilidades de tener un mayor número de ex combatientes en proceso de reintegración. Está diseñado para evitar sesgos por el número diferencial de participantes en los talleres.	OIM

El resultado del indicador compuesto de Reconciliación para el departamento se aprecia en el siguiente mapa.

Mapa 12. Indicador Prospectivo de Reconciliación en el Departamento de Antioquia – Resultado variables en bases de datos



Veinticuatro municipios presentan muy alta necesidad de reconciliación (Rango Extremo). De éstos, Tarazá es el de mayor necesidad de reconciliación en el departamento, ya que, de acuerdo a las bases de datos, en materia de dificultades asociadas al territorio tales como narcotráfico, eventos relacionados con minas antipersonal, convergencia de grupos armados ilegales; victimizaciones y concentración de víctimas, se encuentra dentro del grupo de municipios de más alta necesidad. Ituango, Murindó, Turbo y Cáceres, le siguen en su orden. Ituango, Municipio de mayor puntaje en los talleres participativos, se ubica en el segundo lugar de este rango.

Con los municipios de Ituango y Turbo se expresa coincidencia entre la percepción social (talleres participativos) y la consulta a las bases de datos en cuanto a los municipios de mayor necesidad de reconciliación. Igual que los resultados consolidados participativos, llama la atención la concentración de los municipios de más alta necesidad de reconciliación en la zona norte del departamento, comprendiendo las subregiones de Urabá, Norte, y Bajo Cauca. Esta es una zona del departamento de mayor dinamismo y agudización del conflicto armado en la actualidad, así como de sus impactos humanitarios. Es considerado un territorio geoestratégico de comunicación y tránsito terrestre de grupos armados ilegales entre Antioquia y la costa Caribe, el Cata-

tumbo en Norte de Santander y departamento de Córdoba, así como de incidencia territorial principalmente de FARC y BACRIM.

También aparecen en este escenario de reconciliación algunos municipios de la subregión del oriente, Argelia, San Francisco y San Carlos, donde un par de década atrás, este territorio y sus pobladores se vieran sumidos en una profunda crisis humanitaria. En la actualidad esta subregión se caracteriza por un alto número de víctimas históricas, el segundo lugar en el registro histórico del departamento de acuerdo a los registros oficiales.

El municipio de Hispania, ubicado en el Suroeste, presenta la más baja necesidad de reconciliación en el Departamento. Un elemento a tener en cuenta es que Medellín, capital del departamento, ubicado en la subregión del Valle de Aburrá, la cual, en materia de reintegración presenta la más alta probabilidad de recibir población excombatiente, está ubicada en el puesto 54 en materia de necesidad de reconciliación.

Para concluir, en materia de reconciliación en el Departamento de Antioquia, en un escenario de post acuerdos de paz, en la subregión del Bajo Cauca merece especial atención el municipio de Tarazá; en Urabá, Murindó y Turbo; en Norte, Ituango; en Nordeste, Anorí; en Sur Oeste, Urrao; en Magdalena Medio, Yondó; y en Oriente, Argelia.

### 3. Siete retos en materia de implementación de los acuerdos de paz provenientes de La Habana

1. Más allá de la priorización municipal que propone este ejercicio de cartografía participativa y prospectiva, el gran reto que enfrentan las autoridades públicas y las comunidades es en términos de coordinación para lidiar con las dificultades en la implementación de los acuerdos provenientes de la Habana. Mantener un diálogo fluido y constructivo entre los niveles de gobierno nacional, regional, local, la cooperación internacional, y la población civil permitirá que ninguna parte se sienta sola en el esfuerzo de transformar la estructura armada de las FARC a una de carácter eminentemente político. Este ejercicio ha sido un aporte en ese sentido, y resalta la importante necesidad de continuar con esfuerzos que mejoren la cooperación entre gobierno y sociedad para aportar a la paz de Antioquia y Colombia.
2. Es fundamental construir una nueva forma de relacionamiento entre el gobierno local y la sociedad civil. Se deben identificar, fortalecer y promover las organizaciones de la sociedad civil, capaces de promover intereses colectivos y expectativas de la comunidad. Así se evita la intermediación de mafias y el clientelismo, es decir intereses particulares representados en el gobierno local.
3. Tanto víctimas como victimarios compartirían, en un escenario de implementación de acuerdos, las mismas vulnerabilidades territoriales en un escenario de desmovilización de la insurgencia de las FARC. Por tanto, se resalta el enfoque de reintegración basada en la comunidad, enfatizando el acompañamiento en sus procesos de reconciliación, memoria, verdad y reparación, con el fin de que sean el motor del proceso de reintegración y prevención de nuevos focos de violencia.
4. En la actualidad la institucionalidad local ha adquirido mayor robustez para acompañar y controlar las etapas del proceso de reintegración, no obstante los riesgos asociados a la reincidencia o elección de economías ilícitas continúan activas en Antioquia. El reto es generar las oportunidades y capacidades locales necesarias en materia de vinculación laboral, emprendimientos, asistencia psicológica, acompañamiento psicosocial a la familia, educación y capacitación para el trabajo, acceso a subsidios estatales y otros estímulos que fortalezcan la decisión por reincorporarse a la vida legal, institucional y ciudadana, de forma sostenida en los municipios que se han identificado en este ejercicio. En este mismo sentido, se convierte en un reto la mayor descentralización de la oferta institucional y las oportunidades de desarrollo social para excombatientes y comunidades afectadas por el conflicto. Medellín y los municipios del área metropolitana se han convertido en referentes de oportunidades y de asistencia institucional tanto para víctimas del conflicto armado como para desmovilizados en proceso de reintegración social. Sin embargo, Antioquia es un departamento de regiones muy disímiles, y se hace necesario que tanto la asistencia institucional como el acceso

- a oportunidades se fortalezca en las regiones más apartadas, y con garantías de un enfoque territorial y cultural particulares.
5. La Acción Integral contra Minas deberá ser tratada especialmente para la implementación y desarrollo de otras etapas del postconflicto, ya que acciones como los retornos de desplazados, restitución de tierras y desarrollo socioeconómico y rehabilitación de las economías locales dependen en gran medida de que las regiones estén libres de esta contaminación.
  6. Una de las mayores dificultades en la política de reintegración ofrecida por el Estado es garantizar la protección a la vida de excombatientes, al ofrecer condiciones de cuidado, seguridad física y jurídica a las personas desmovilizadas en proceso de reintegración.
  7. Es fundamental el restablecimiento de la *confianza política*. Es decir, establecer una relación de confianza y rendición de cuentas entre la sociedad y el Estado. Una verdadera construcción de paz debe estar atravesada por las instituciones democráticas que representan los intereses colectivos y que tienen por tarea generar las condiciones necesarias para el aprovechamiento de una vida digna en comunidad y el desarrollo.

## Bibliografía

- Centro de Memoria, Paz y Reconciliación. S.F. Los proceso de paz con el M-19, el EPL, el Quintín Lame y el PRT desde 1989 a 1991. Recuperado de <http://centromemoria.gov.co/los-proceso-de-paz-con-el-m-19-el-epl-el-quintin-lame-y-el-prt-desde-1989-a-1991/>
- Comisión Económica para Latino América y el Caribe –CEPAL. (2009). Guía metodológica Diseño de indicadores compuestos de desarrollo sostenible. Recuperado de <http://www.cepal.org/es/publicaciones/3661-guia-metodologica-diseno-de-indicadores-compuestos-de-desarrollo-sostenible>
- Departamento Nacional de Planeación. Consultado el 10 de diciembre de 2015. <http://www.dane.gov.co/>
- Dirección para la Acción Integral contra Minas Antipersonal–DAICMA–. Consultado el 10 de diciembre de 2015. <http://www.accioncontraminas.gov.co/accion/desminado/Paginas/Desminado-Humanitario.aspx>
- El sabor agridulce que deja la desmovilización en Antioquia. (26 Agosto de 2014). VERDADABIERTA.COM. Recuperado de <http://www.verdadabierta.com/desmovilizados/5417-el-sabor-agridulce-que-deja-la-desmovilizacion-en-antioquia>
- Gobernación de Antioquia. (2012). Plan de Desarrollo 2012-2015. Antioquia la más educada. Recuperado de [http://antioquia.gov.co/Plan\\_de\\_desarrollo\\_2012\\_2015/PDD\\_FINAL/PDD\\_FINAL/3\\_Fundamentos.pdf](http://antioquia.gov.co/Plan_de_desarrollo_2012_2015/PDD_FINAL/PDD_FINAL/3_Fundamentos.pdf)
- Gobernación de Antioquia. (2015). Informe de contexto departamental y acciones de la gobernación de Antioquia en materia de derechos humanos. Consultado el 17 de diciembre de 2015 en: <http://www.antioquia.gov.co/images/pdf/EMBAJADA%20INFORME%20%20FINAL.pdf>
- Unidad de Víctimas. (2014). Procedimiento Garantías De No Repetición Para Reparación Colectiva. Índice de Condiciones para la Reconciliación Nacional [http://www.unidadvictimas.gov.co/sites/procesos\\_caracterizados/0.%20PROCEDIMIENTO%20GARANTIAS%20DE%20NO%20REPETICION%20PARA%20REPARACION%20COLECTIVA%20v1.pdf](http://www.unidadvictimas.gov.co/sites/procesos_caracterizados/0.%20PROCEDIMIENTO%20GARANTIAS%20DE%20NO%20REPETICION%20PARA%20REPARACION%20COLECTIVA%20v1.pdf)
- Mesa de Conversaciones para la terminación del conflicto y la construcción de una paz estable y duradera. (Comunicado conjunto No. 52. La Habana, 7 de marzo de 2015). Consultado el 10 de diciembre de 2015. <https://www.mesadeconversaciones.com.co/comunicados/comunicado-conjunto-52-la-habana-7-de-marzo-de-2015?ver=es>
- Oficina de Coordinación para Asuntos Humanitarios-OCHA. (2014). Contexto Situacional Humanitario – Departamento de Antioquia. Recuperado de <https://www.humanitarianresponse.info/es/system/files/documents/files/Presentaci%C3%B3n%20ECHO%20-%20ContextoSituacionalHumanitario%20-%20Antioquia.pdf>
- Oficina de las Naciones Unidas contra las Drogas y el Delito UNDOC (2015). Recuperado de [https://www.unodc.org/documents/crop-monitoring/Colombia/Colombia\\_Monitoreo\\_de\\_Cultivos\\_de\\_Coca\\_2014\\_web.pdf](https://www.unodc.org/documents/crop-monitoring/Colombia/Colombia_Monitoreo_de_Cultivos_de_Coca_2014_web.pdf)
- Tropenbos International, Nuffic y SENA (2009). Herramienta de trabajo en cartografía social. Recuperado de [http://tropenbos.sena.edu.co/DOCUMENTOS/HERRAMIENTAS%20METODOLOGICAS/5%20Guia\\_cartografia\\_social.pdf](http://tropenbos.sena.edu.co/DOCUMENTOS/HERRAMIENTAS%20METODOLOGICAS/5%20Guia_cartografia_social.pdf)
- Unidad para la Atención y Reparación Integral a las Víctimas. Consultado el 10 de diciembre de 2015. <http://rni.unidadvictimas.gov.co/?q=node/107>



## ANEXO A

### Mapas de variables reintegración a nivel municipal<sup>1</sup>

---

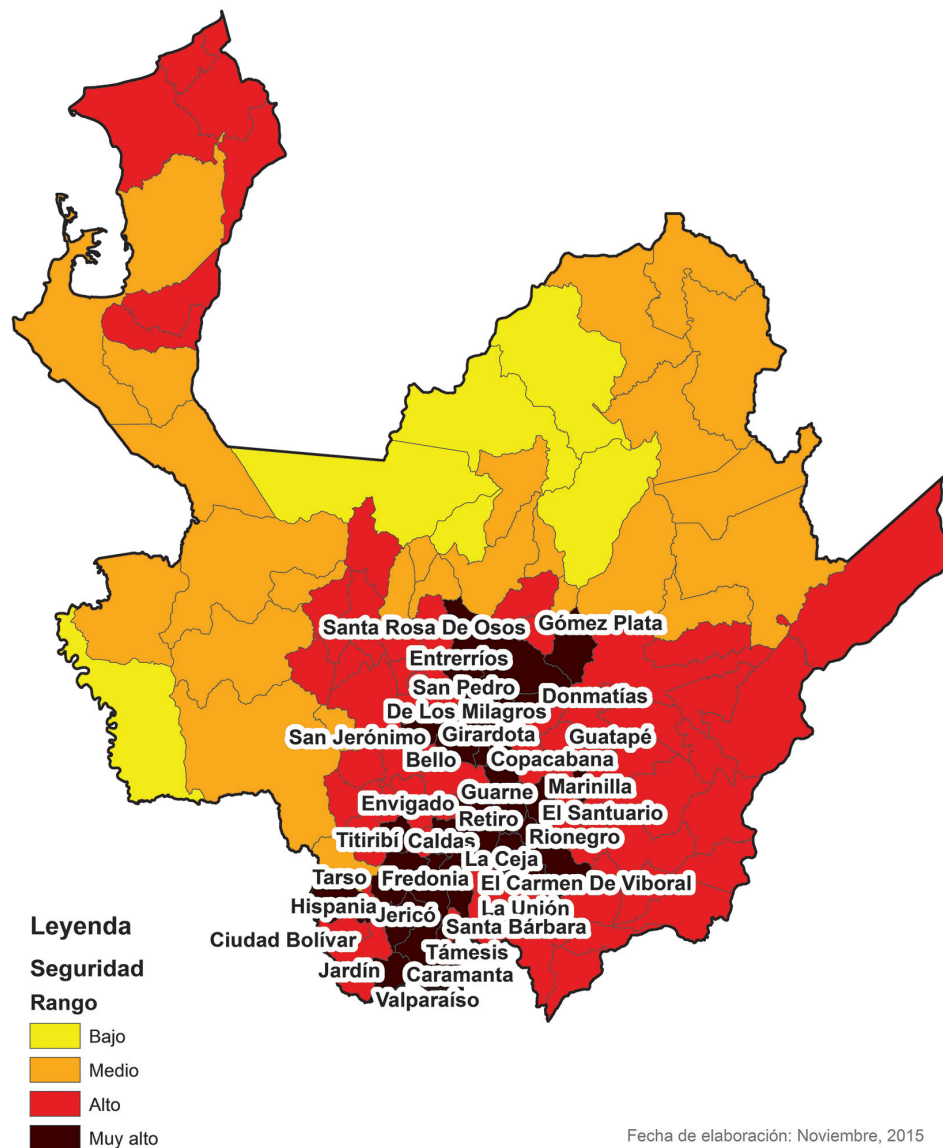
<sup>1</sup> Solo aparecen los nombres de los municipios de los dos rangos más altos o bajos en cada mapa. Los rangos de los mapas están expresados en términos relativos del departamento, no absolutos. Por tanto, es posible aseverar que el Valle de Aburrá tiene mejor situación de seguridad que el Bajo Cauca.

*Plaza principal de Jardín,  
Antioquia*



A menos que se especifique lo contrario en notas de pie de página, todas las variables participativas fueron operacionalizadas en indicadores compuestos por el equipo de investigación de la OIM.

Mapa 1. Seguridad<sup>2</sup>

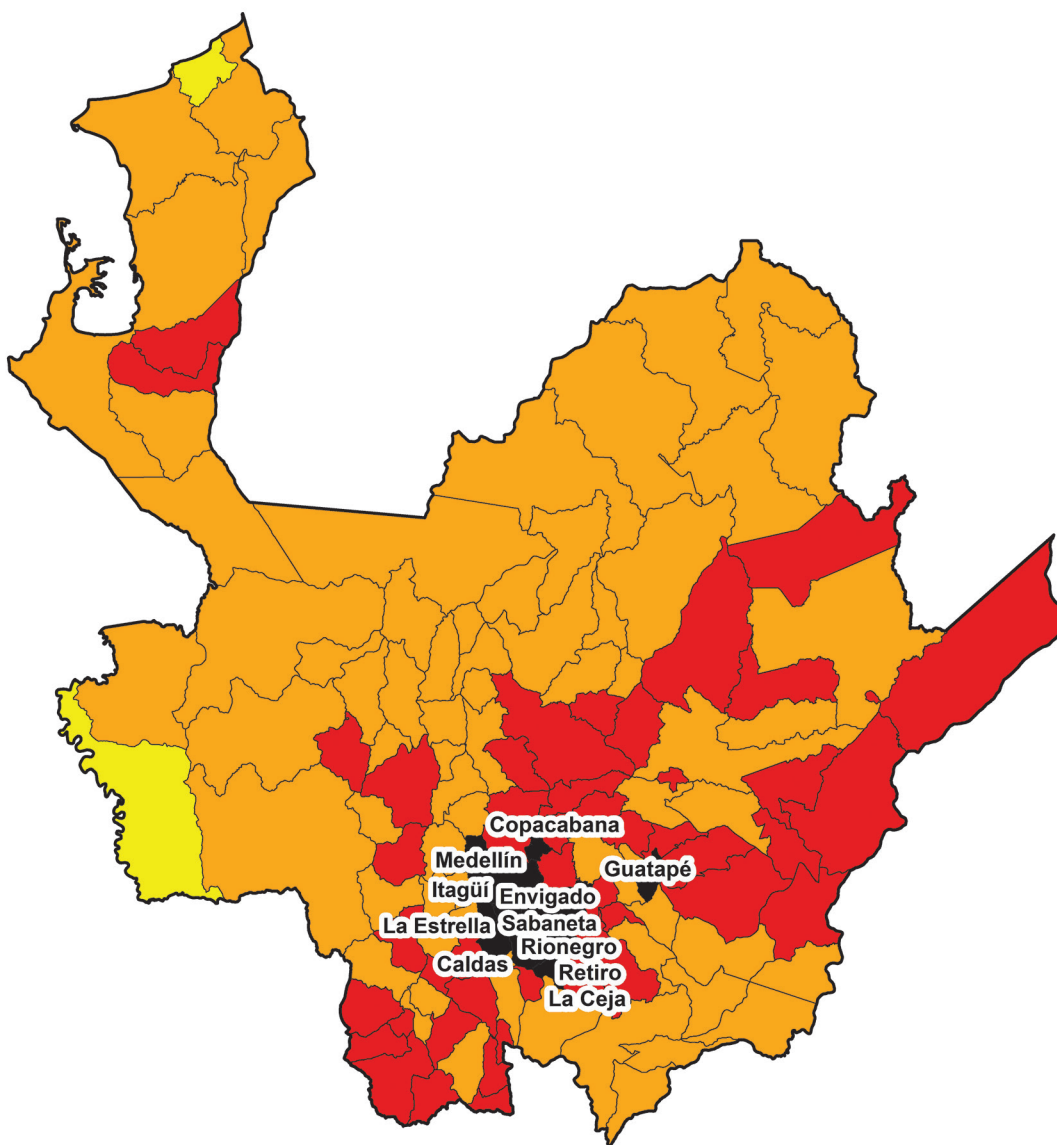


Indicador que mide los riesgos asociados a la criminalidad común y conflicto armado como los factores que más afectan la seguridad humana. Indicador compuesto expresado en tasas por 100 mil habitantes que incluye las variables: 1) Amenaza, 2) Desaparición, 3) Extorsión, 4) Homicidio, 5) Lesiones, 6) Delitos sexuales, 7) Masacres, 8) Heridos y muertos por minas y munición sin explotar 9) Acciones armadas unilaterales de grupos armados (GAI) 10) Combates entre la fuerza pública y GAI

Fuente: 1, 2, 3, 4 y 5) Policía Nacional / 9 y 10) Fundación Ideas para la Paz / 6) Unidad de Víctimas / 7 y 8) Observatorio Derechos Humanos (DDHH) y Derecho Internacional Humanitario (DIH) – Vicepresidencia de la República

2 Metodología tomada de Quintero, D., Lahuerta, Y. y Moreno, J. (2008). Un índice de criminalidad para Colombia. Policía Nacional – Estudios estadísticos. Disponible en: [http://www.policia.gov.co/imagenes\\_ponal/dijin/revista\\_criminalidad/vol50\\_1/02unindice.pdf](http://www.policia.gov.co/imagenes_ponal/dijin/revista_criminalidad/vol50_1/02unindice.pdf)

Mapa 2. Variable Oportunidades Económicas



**Leyenda**

**Oportunidades económicas**

**Rango**

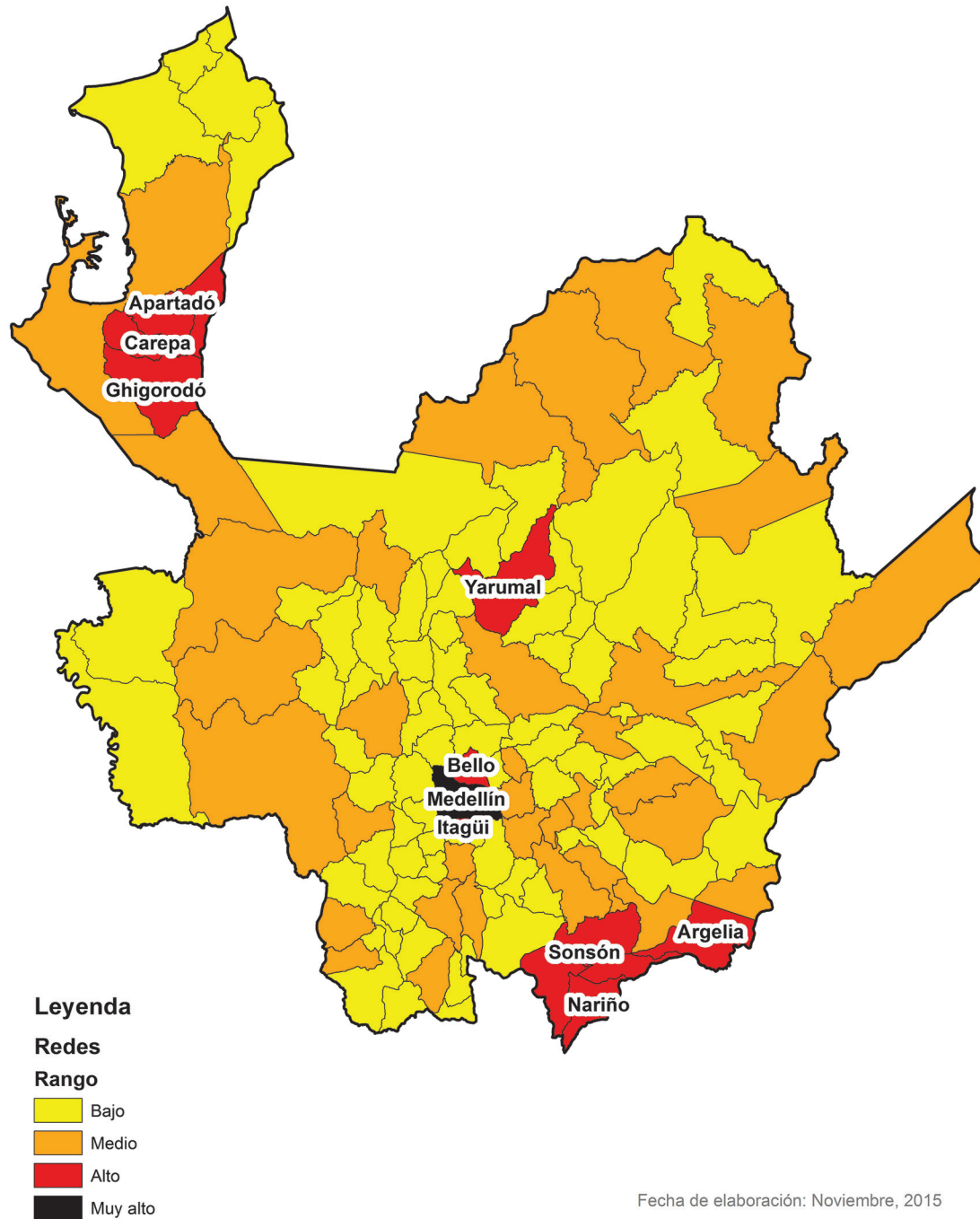
- Bajo
- Medio
- Alto
- Muy alto

Fecha de elaboración: Noviembre, 2015

Indicador compuesto : 1) PIB per cápita 2) Dependencia económica 3) Empleo informal

Fuente: 1) PIB per cápita: DANE 2012 2 y 3) Dependencia económica y empleo informal: Censo DANE 2005

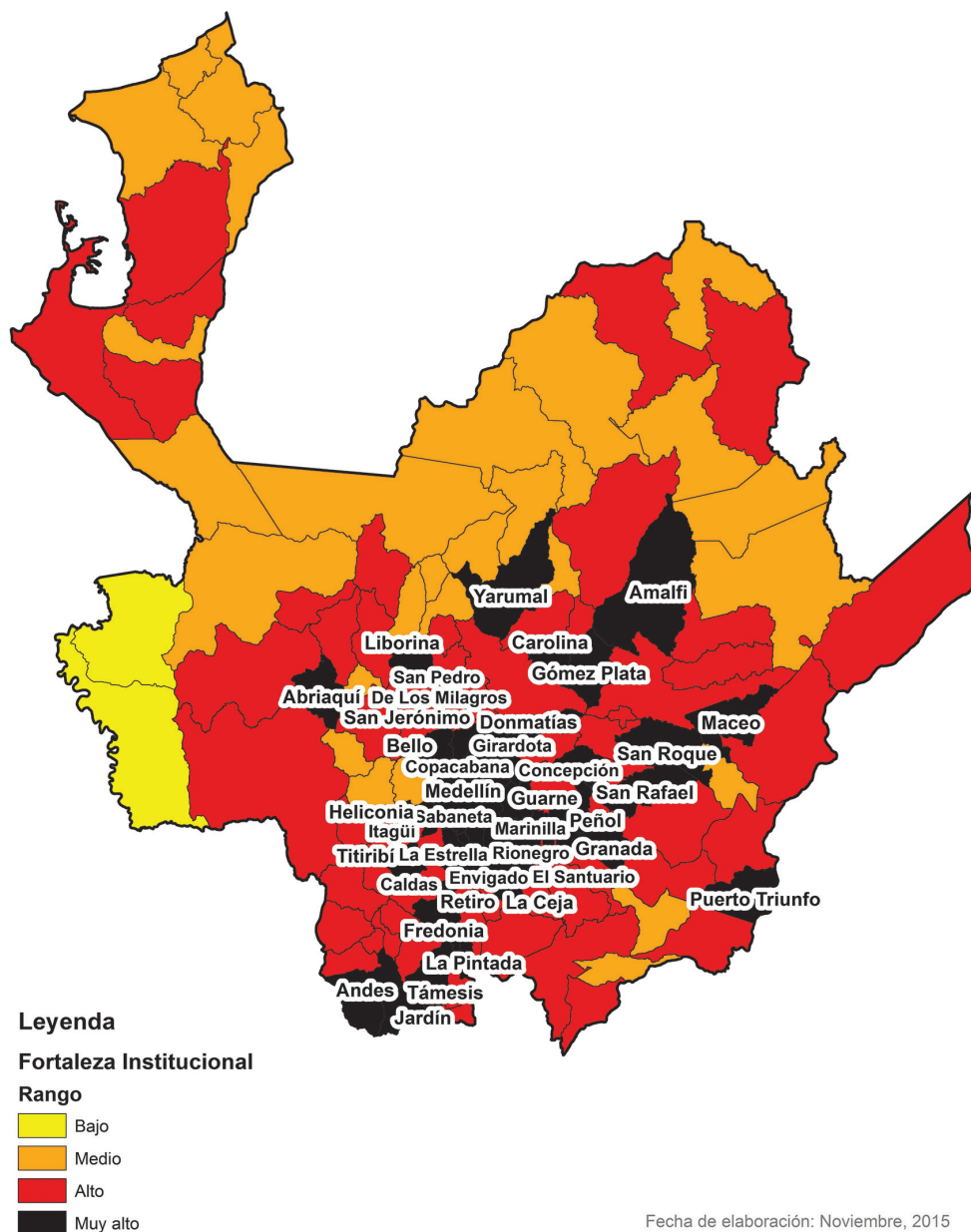
Mapa 3. Variable Familia y Redes



Indicador ponderado por el número absoluto y porcentaje de desmovilizados que hacen su proceso de reintegración en su municipio de origen

Fuente: Indicador creado por la OIM a partir de información del Sistema de Acompañamiento, Monitoreo y Evaluación de la OIM

Mapa 4. Variable Fortaleza Institucional<sup>3</sup>

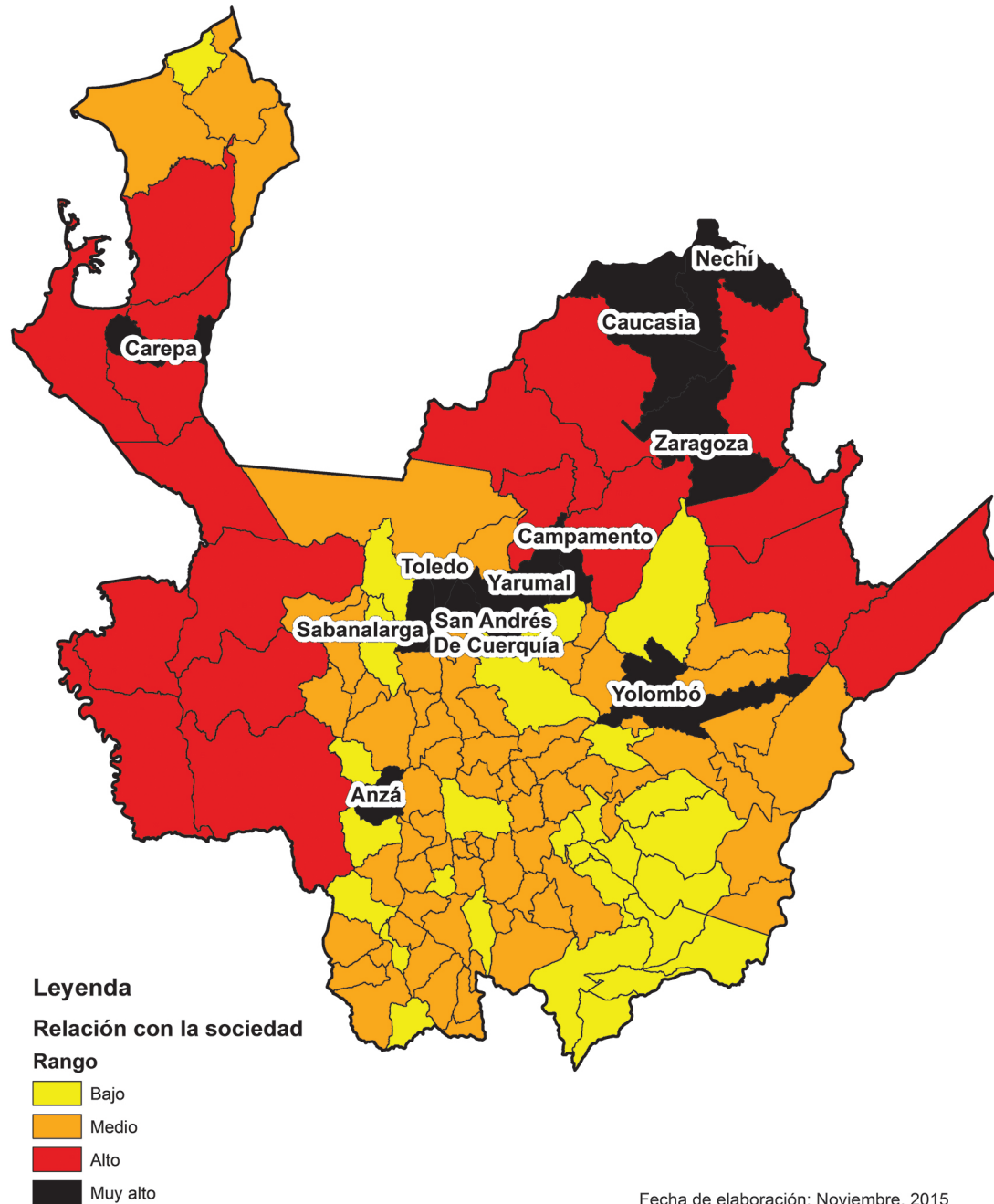


Indicador Compuesto: 1) Mortalidad infantil: número de defunciones de niños menores de un año por cada 1,000 nacidos vivos en un determinado año. 2) Índice de Desempeño Municipal Integral: Mide 4 componentes: eficacia (metas del plan de desarrollo local); eficiencia (relación entre productos obtenidos e insumos utilizados para producir bienes y prestar servicios en educación, salud y agua); cumplimiento de requisitos legales; y la gestión y capacidad administrativa y fiscal. 3) Desempeño de la justicia local: Indicador compuesto que abarca el período 2005 - que mide la presencia de jueces controlada por población y territorio, y la eficacia del sistema de justicia penal

Fuente: 1) Mortalidad Infantil – DANE 2011 2) Desempeño Municipal Integral Municipal 2013: DNP 3) Desempeño de la justicia local – Dejusticia 2013

3 Metodología tomada de García, Miguel, Natalia Arenas y Pedro Hernández. 2011. "Evolución reciente de la concentración de la propiedad de la tierra en Colombia: entre la institucionalidad y la guerra. Una exploración a nivel municipal, 2002-2009". En Mauricio García, Miguel García, Juan Carlos Rodríguez, Javier Revelo y José Rafael Espinosa. Los estados del país. Instituciones municipales y realidades locales. Bogotá: Dejusticia.

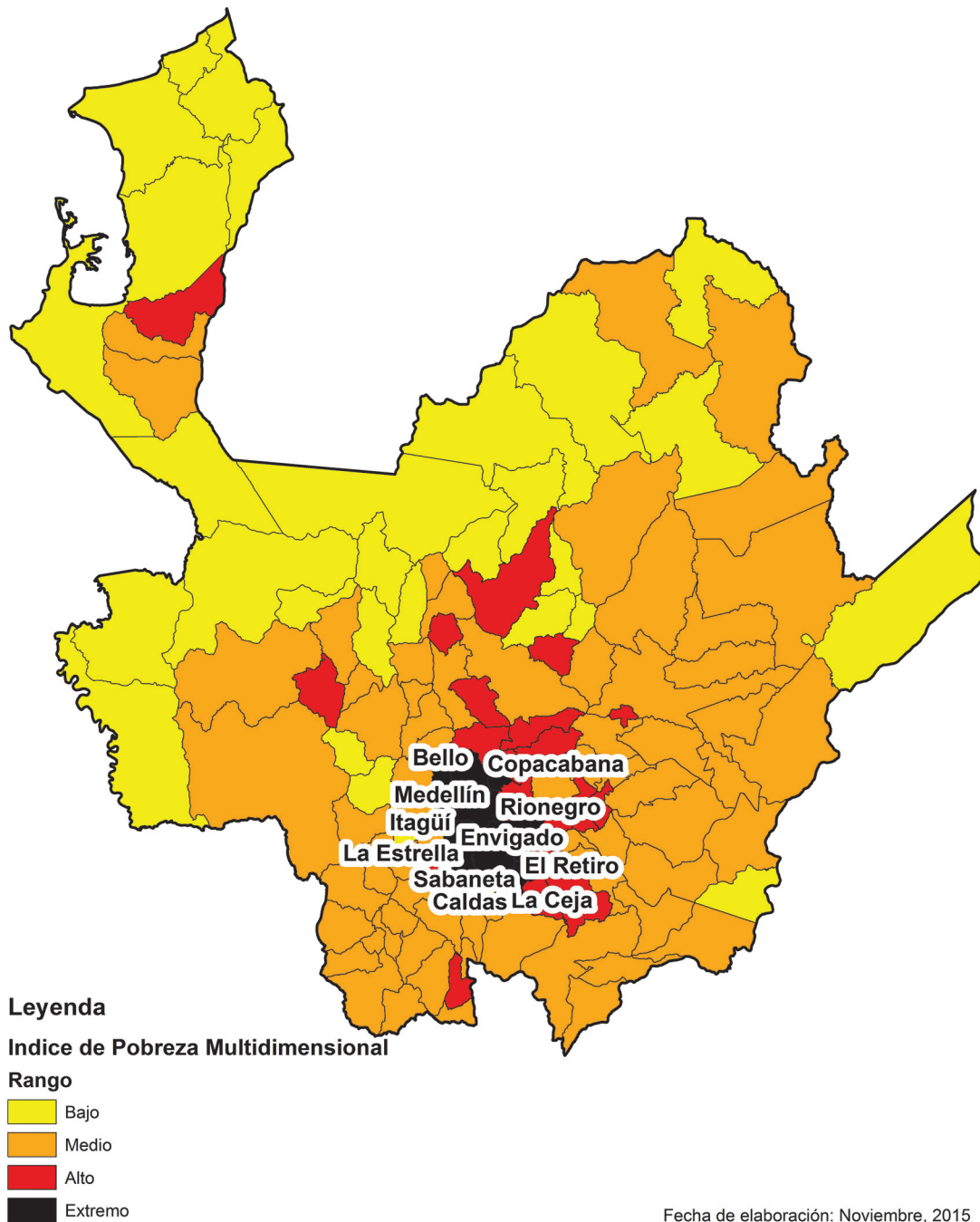
Mapa 5. Variable Acogida comunitaria de ex combatientes



Indicador Compuesto: 1) Indicador compuesto de necesidades de reconciliación – indicador creado por OIM : a) Número de víctimas de FARC (20%) b) Probabilidad de Reintegración de ex combatientes (40%) – dato creado por OIM que incluye presencia histórica de las FARC, presencia de BACRIM, ruralidad, cultivos de coca y zonas de reserva campesina c) Magnitud de victimización de FARC (40%) 2) Presencia histórica de FARC

Fuente: 1) Indicador creado por OIM con información de la Unidad de Víctimas 2) OIM

Mapa 6. Variable Condiciones de Vida Digna de la población

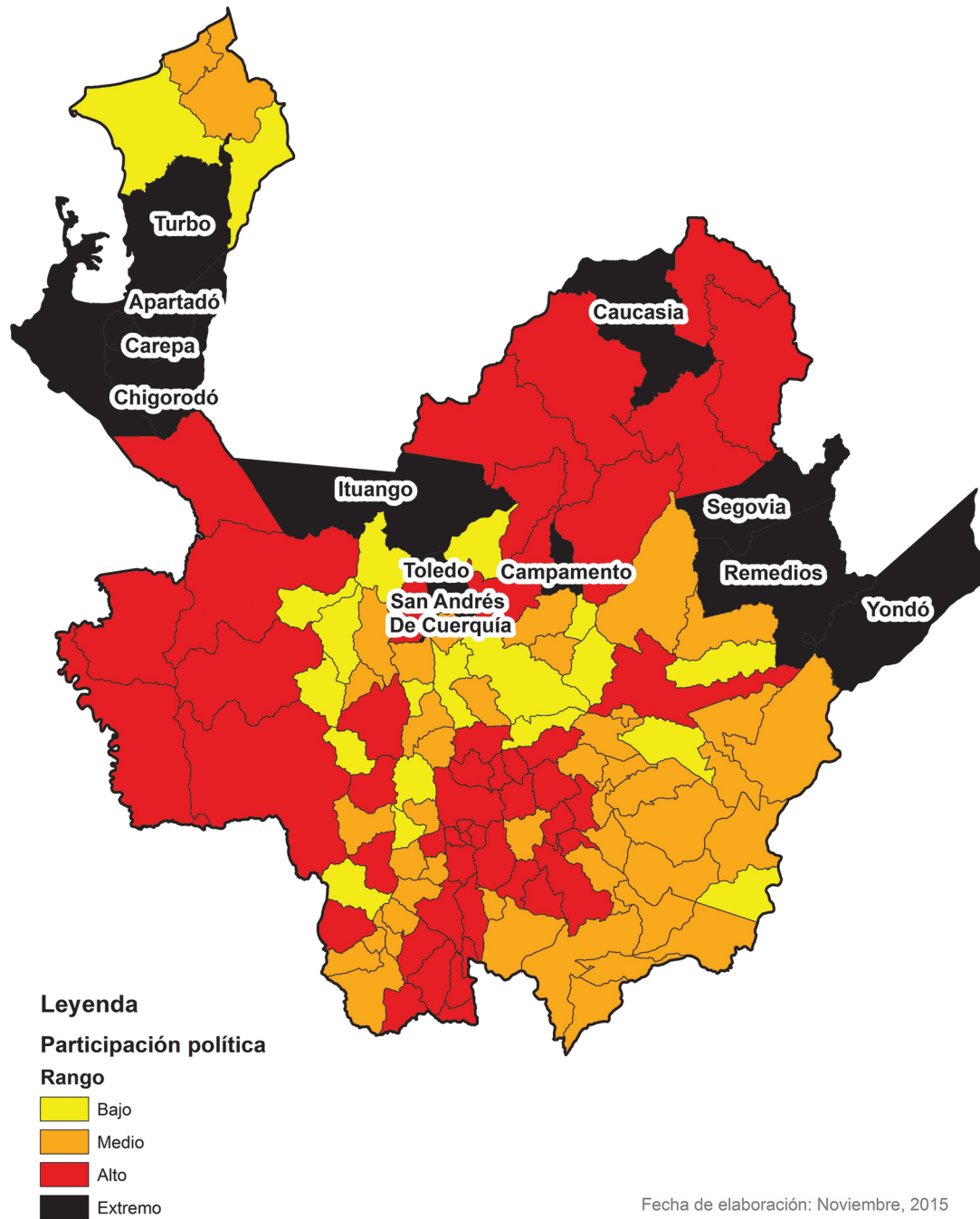


Índice de Pobreza Multidimensional (INVERTIDO). Mide las siguientes dimensiones: Condiciones educativas del hogar, Condiciones de la niñez y juventud, trabajo, salud y acceso a servicios públicos domiciliarios y condiciones de la vivienda

Fuente: DNP – 2005



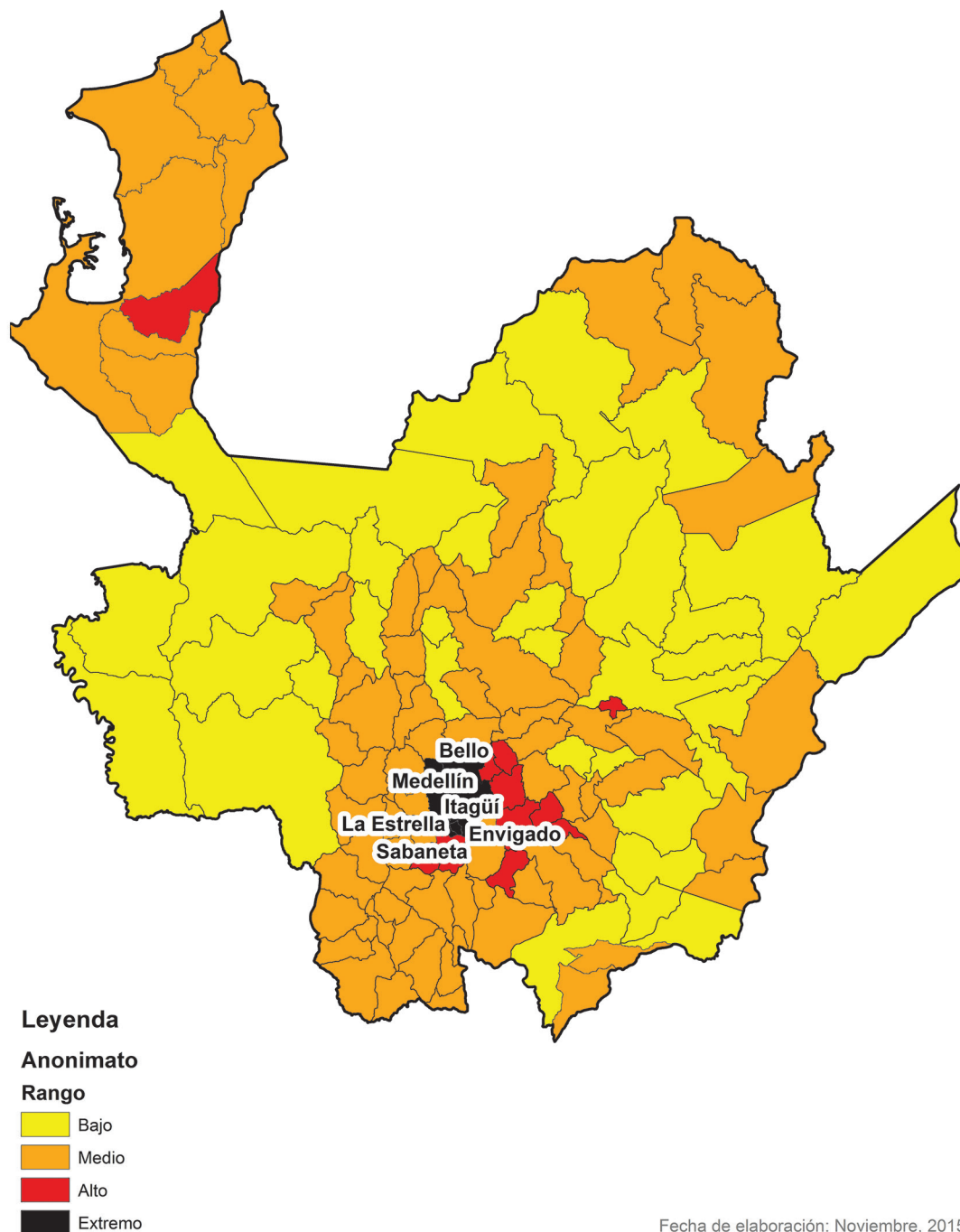
Mapa 7. Variable Inclusión y Participación Política de excombatientes



Indicador Compuesto: 1) Porcentaje de votación municipal por partidos de izquierda (Polo Democrático Alternativo y Unión Patriótica) para todas las corporaciones de las elecciones nacionales de 2014 y locales de 2015 (35%). 2) Riesgos electorales: limitaciones a la competencia electoral, y atipicidades en participación electoral, marcación de tarjetones y votos nulos (15%) 3) Presencia de BACRIM (15%) 4) Presencia histórica de FARC (35%).

Fuente: 1) Registraduría Nacional 2) Misión de Observación Electoral 3) Sistema de Información para la Seguridad y la Convivencia SISC- Antioquia 4) Base de datos OIM

Mapa 8. Variable Anonimato de ex combatientes



Densidad poblacional – número de personas dividido por la extensión en kilómetros cuadrados con la proyección poblacional de 2015

Fuente: DANE

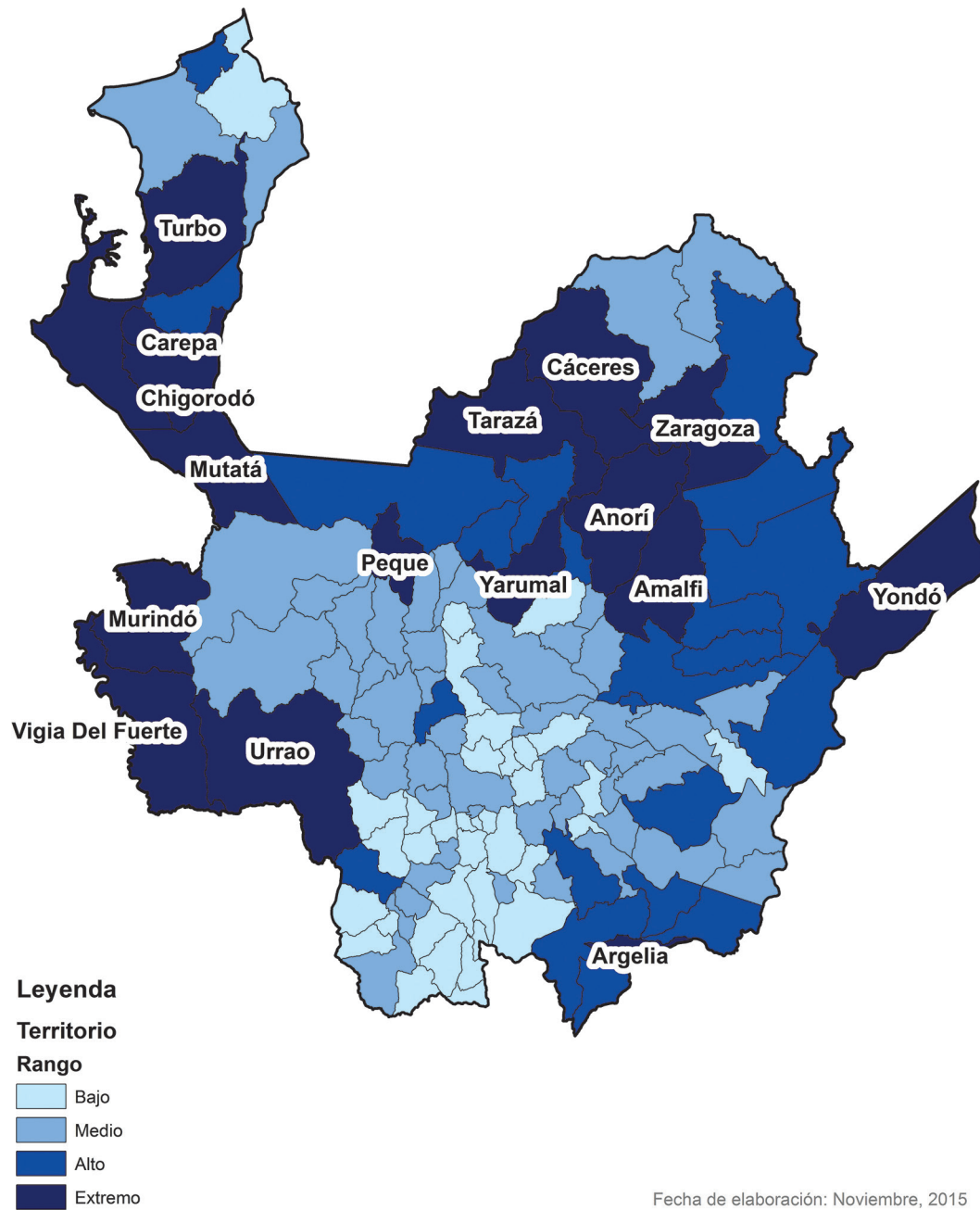
## ANEXO B

### Mapas de variables reconciliación a nivel municipal



*Corregimiento de Ouerto Venus  
Nariño, Antioquia*

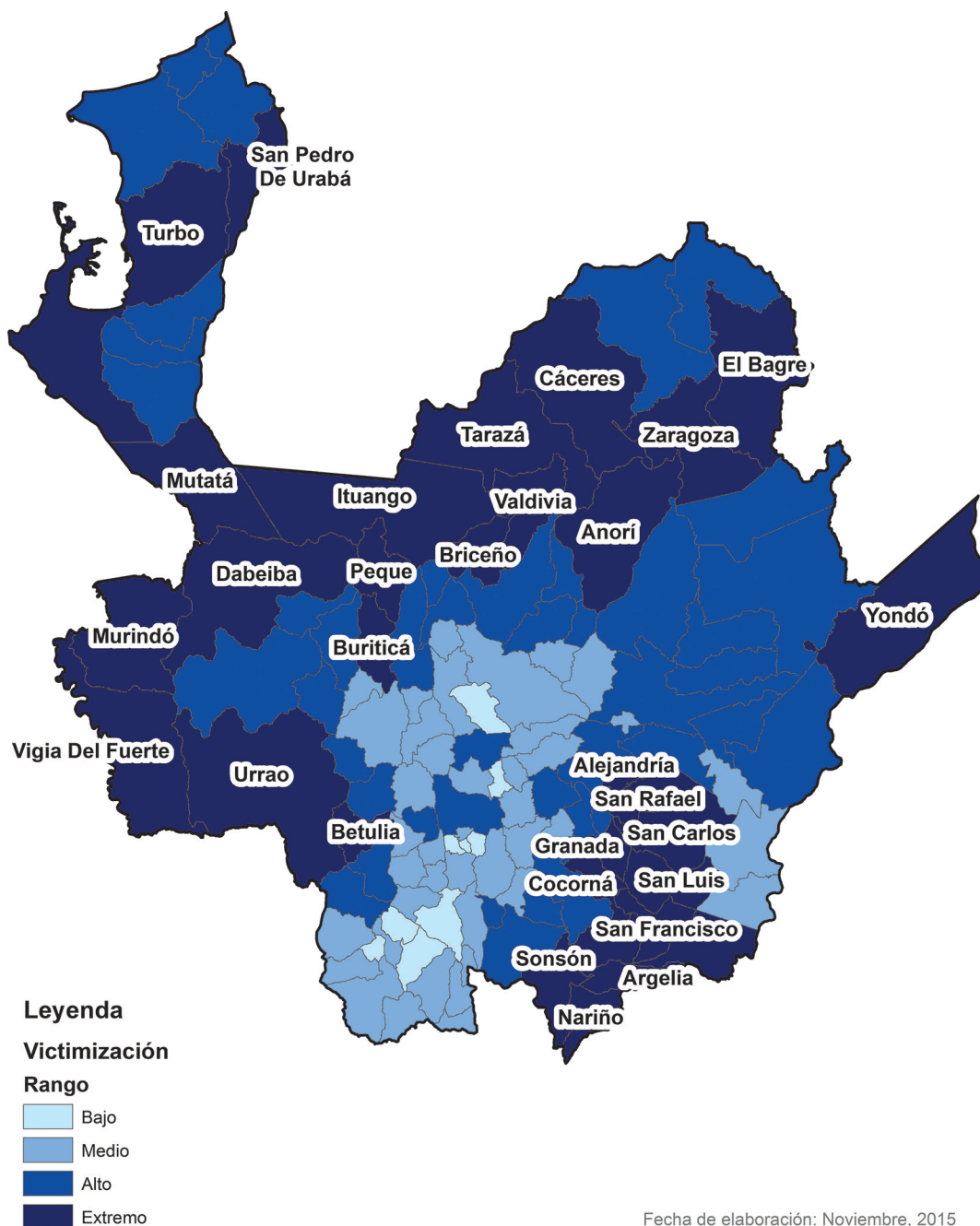
Mapa 1. Variable Conflicto Territorio



Indicador creado por OIM que mide 1) presencia de grupos armados ilegales (32%), 2) corredores de incidencia y movilidad FARC (25%), 3) narcotráfico (22%) y 4) eventos relacionados con minas antipersona (21%)

Fuente: 1,2 y 3) Sistema de Información para la Seguridad y la Convivencia - Antioquia / 4) DAICMA

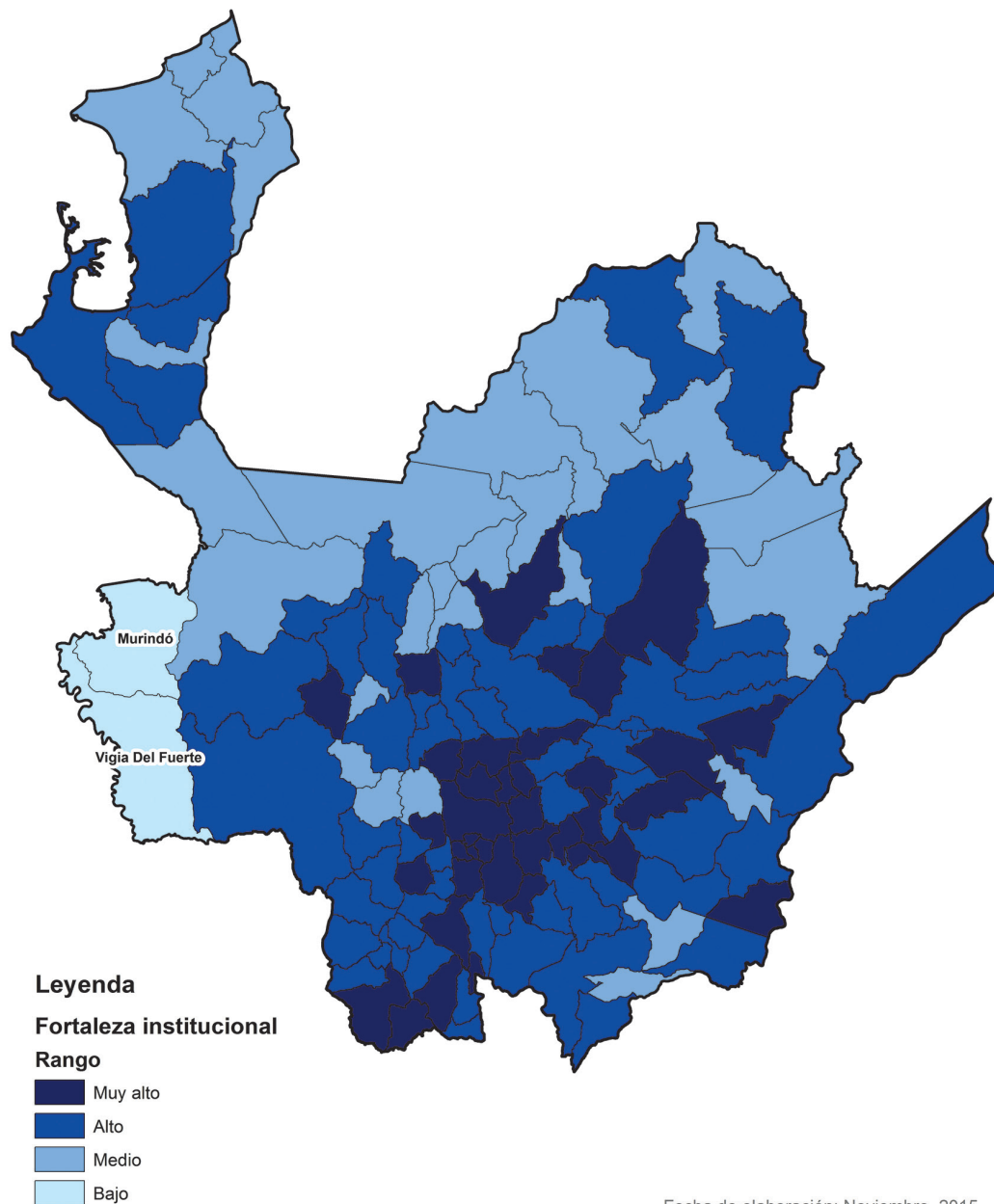
Mapa 2. variable Victimización



Indicador creado por OIM, mide victimizaciones en el marco del conflicto armado como desplazamiento forzado, desaparición forzada, masacres, accidentes con minas antipersona, secuestro, violencia sexual, homicidio, extorsión. Combina 1) municipio de ocurrencia del hecho (77%) y 2) concentración de víctimas (23%) (Municipio declaración del hecho).

Fuente: RUV / Unidad de Víctimas

Mapa 3. Variable Debilidad Institucional<sup>4</sup>



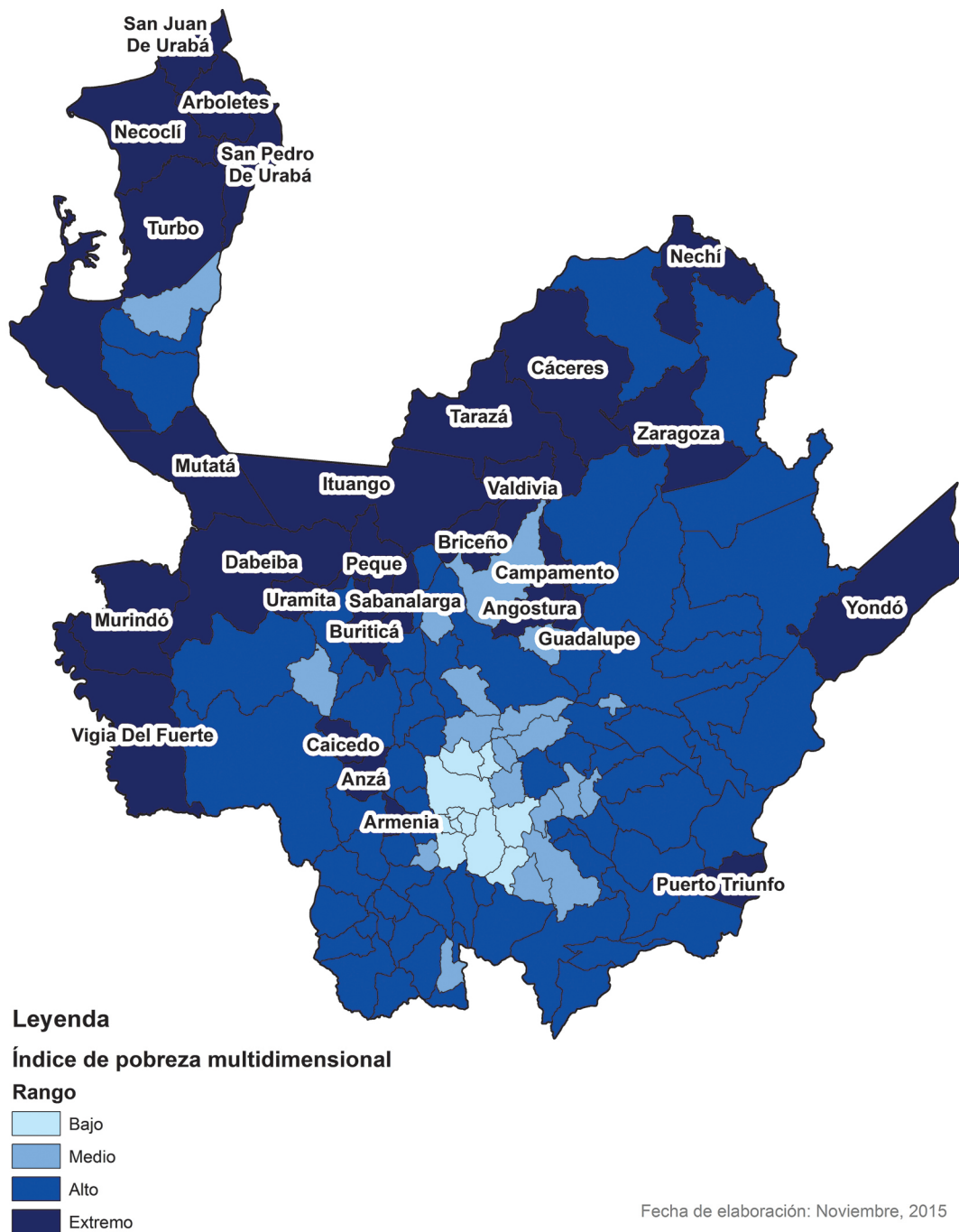
Fecha de elaboración: Noviembre, 2015

Indicador Compuesto de Fortaleza Institucional (INVERTIDO): 1) Mortalidad infantil: número de defunciones de niños menores de un año por cada 1,000 nacidos vivos en un determinado año. 2) Índice de Desempeño Municipal Integral: Mide 4 componentes: eficacia (metas del plan de desarrollo local); eficiencia (relación entre productos obtenidos e insumos utilizados para producir bienes y prestar servicios en educación, salud y agua); cumplimiento de requisitos legales; y la gestión y capacidad administrativa y fiscal. 3) Desempeño de la justicia local: Indicador compuesto que abarca el periodo 2005, mide la presencia de jueces controlada por población y territorio, y la eficacia del sistema de justicia penal

Fuente: 1) Mortalidad Infantil – DANE 2011 2) Desempeño Municipal Integral Municipal 2013: DNP 3) Desempeño de la justicia local – Dejusticia 2013

<sup>4</sup> Metodología tomada de García, Miguel, Natalia Arenas y Pedro Hernández. 2011. "Evolución reciente de la concentración de la propiedad de la tierra en Colombia: entre la institucionalidad y la guerra. Una exploración a nivel municipal, 2002-2009". En Mauricio García, Miguel García, Juan Carlos Rodríguez, Javier Revelo y José Rafael Espinosa. Los estados del país. Instituciones municipales y realidades locales. Bogotá: Dejusticia.

Mapa 4. Variable Pobreza

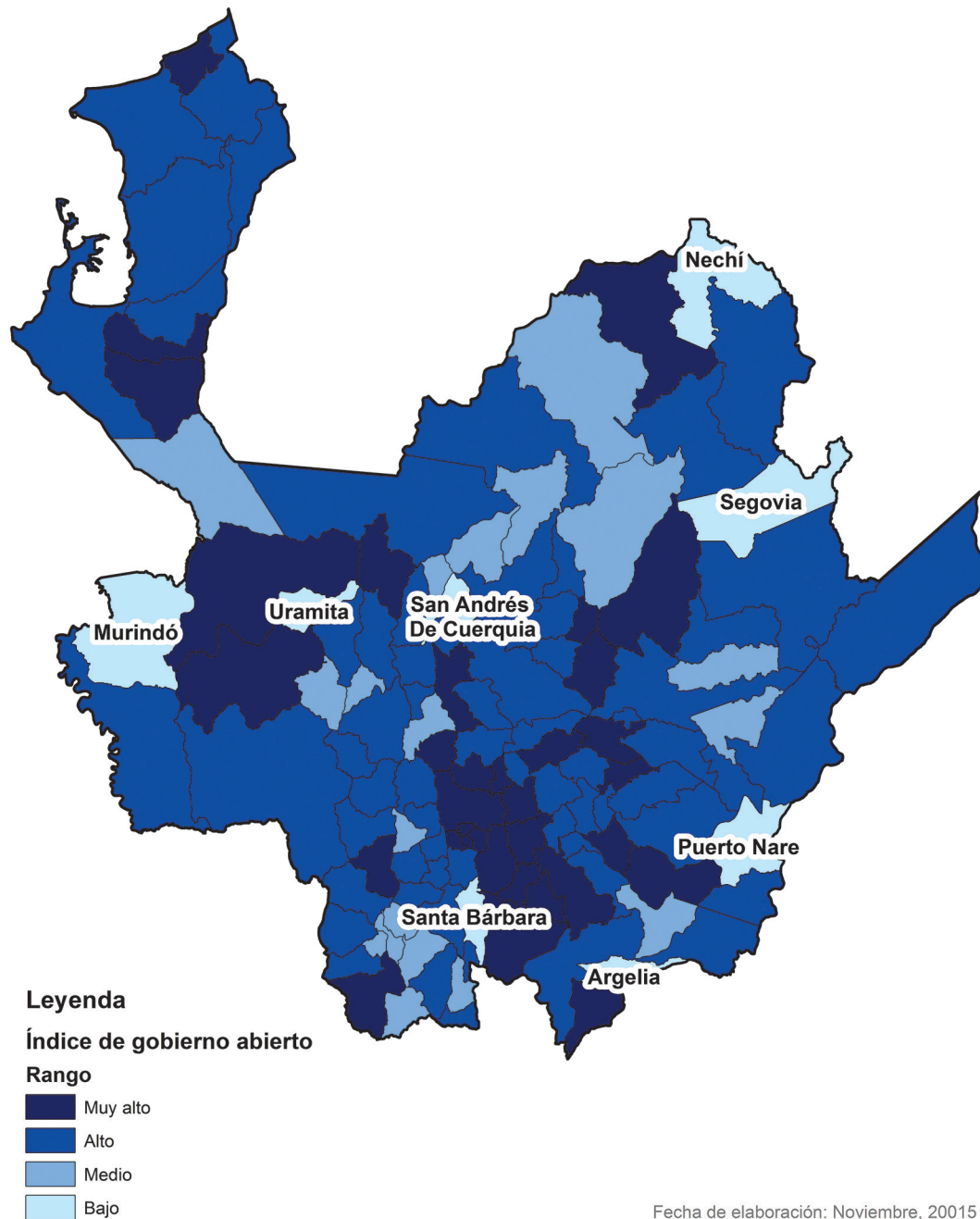


Indicador compuesto que mide las siguientes dimensiones: Condiciones educativas del hogar, Condiciones de la niñez y juventud, trabajo, salud y acceso a servicios públicos domiciliarios y condiciones de la vivienda

Fuente: DNP – 2005



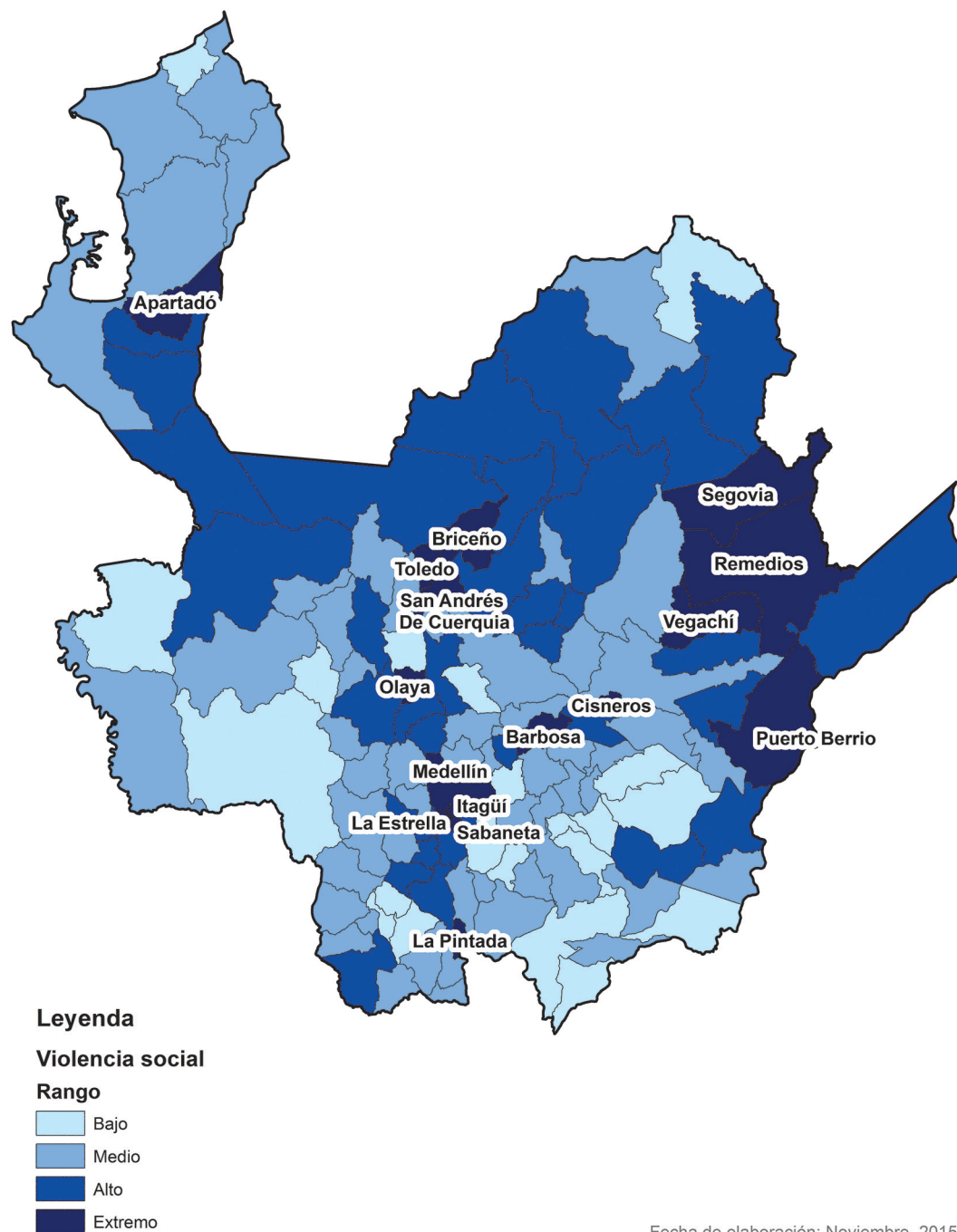
Mapa 5. Variable Corrupción/Ilegalidad



Índice de Gobierno Abierto (INVERTIDO) Indicador compuesto que mide el cumplimiento de normas estratégicas anticorrupción, mide indicadores de tres componente básicos de la gestión pública: Organización de la Información (Control Interno y gestión documental), Exposición de la Información (Contratación, competencias básicas territoriales y sistema de gestión administrativa) y Diálogo sobre la Información (Gobierno en línea, rendición de cuentas y atención al ciudadano)

Fuente: Procuraduría- 2014

Mapa 6. Comportamiento variable Violencia Social<sup>5</sup>

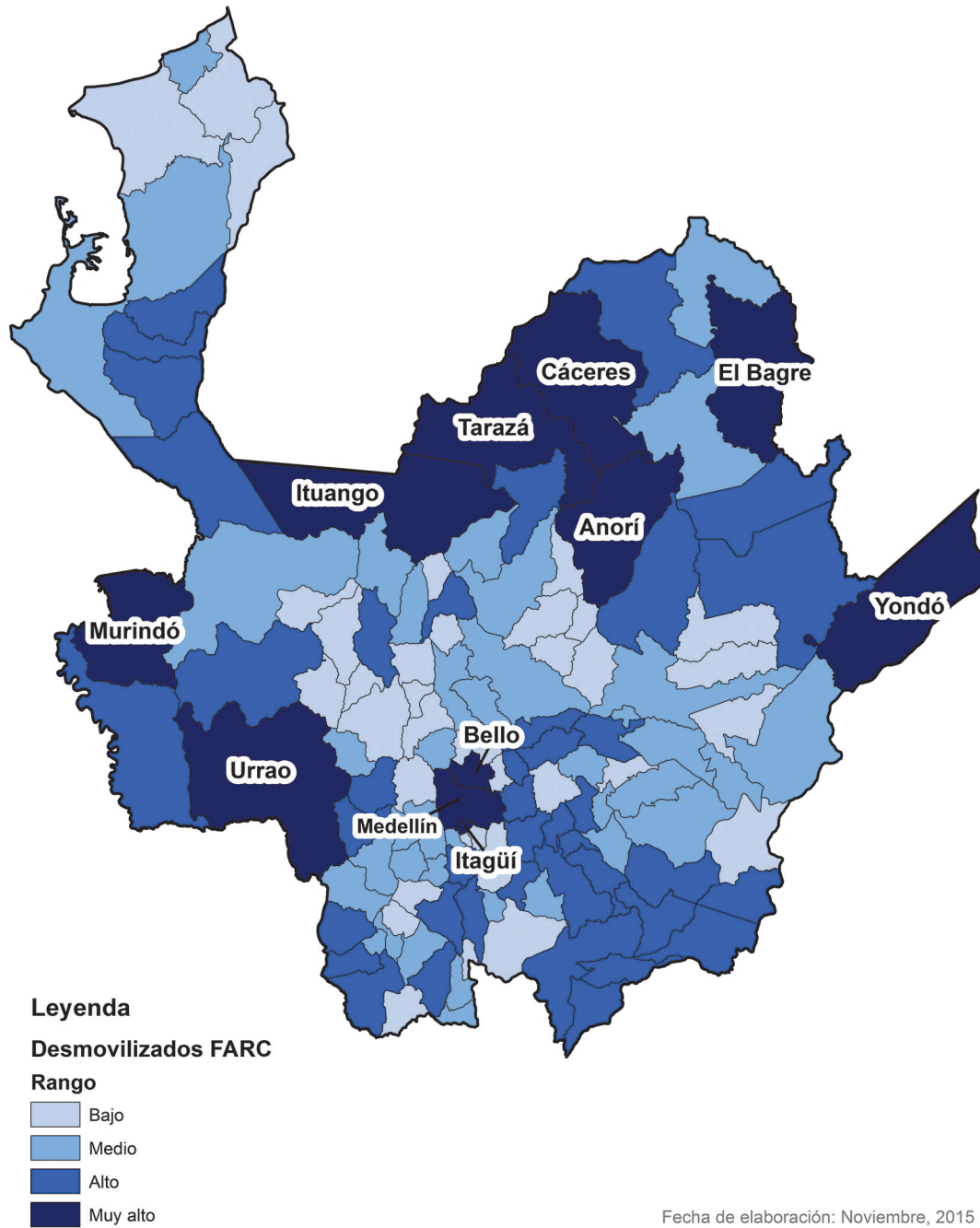


Indicador creado por OIM. Mide los riesgos asociados a la criminalidad común SIN conflicto armado. Indicador compuesto expresado en tasas por 100 mil habitantes que incluye las variables: 1) Amenaza 2) Desaparición 3) Extorsión 4) Homicidio 5) Lesiones 6) violencia sexual 7) Violencia intrafamiliar

Fuente: 1, 2, 3, 4 y 5) Policía Nacional / 6) Fiscalía / 7) ICBF

5 Metodología tomada de Quintero, D., Lahuerta, Y. y Moreno, J. (2008). Un índice de criminalidad para Colombia. Policía Nacional – Estudios estadísticos. Disponible en: [http://www.policia.gov.co/imagenes\\_ponal/dijin/revista\\_criminalidad/vol50\\_1/02unindice.pdf](http://www.policia.gov.co/imagenes_ponal/dijin/revista_criminalidad/vol50_1/02unindice.pdf)

Mapa 7. Comportamiento variable Presencia desmovilizados FARC



Indicador creado por OIM, combina los indicadores 1) municipio origen desmovilizados y 2) municipio proceso de reintegración.

Fuente: ACR





## ANEXO C

### Metodología

La propuesta de análisis prospectivo y cartográfico del conflicto surge de la necesidad de propiciar el diálogo intersectorial en torno a la etapa de implementación de los acuerdos de paz en La Habana, particularmente sobre reintegración de excombatientes y reconciliación que le permitan, tanto las autoridades locales como comunidades de la sociedad civil, prepararse para asumir los roles y desafíos que trae consigo el proceso de implementación de los acuerdos de paz provenientes de la Habana.

Los participantes de los talleres imaginan colectivamente un escenario de post acuerdos de paz, a partir de su experiencia acumulada (memoria histórica), las vivencias (experiencias subjetivas) y la ilusión de vivir sin las imposiciones de la guerra. Con esto en consideración, en este estudio se entiende la cartografía social como:

Una propuesta conceptual y metodológica que permite aproximarse al territorio y construir un conocimiento integral de este, empleando instrumentos técnicos y vivenciales. Se trata de una herramienta de planificación y transformación social que permite una construcción del conocimiento desde la participación y el compromiso social, posibilitando la transformación del mismo. El ejercicio de Cartografía Social es una herramienta que sirve para construir conocimiento de manera colectiva; es un acercamiento de la comunidad a su espacio geográfico, social, económico, histórico y cultural. La construcción de este conocimiento

se logra a través de la elaboración colectiva de mapas, la cual desata procesos de comunicación entre los participantes y pone en evidencia diferentes tipos de saberes que se mezclan para poder llegar a una imagen colectiva del territorio. (Tropenbos & SENA, 2009, p. 2)

El diseño del análisis cartográfico combinó una estrategia de investigación social de métodos cualitativos y estadísticos. Específicamente se acudió a la construcción de un indicador compuesto. Los indicadores compuestos son un tipo de indicador social que se caracteriza por utilizar una combinación ponderada de indicadores (es decir, valores que se construyen a partir de estadísticas) de los factores subyacentes de un fenómeno particular<sup>1</sup>.

La estrategia metodológica se describe a continuación:

Se realizaron cinco talleres subregionales en los que se convocaron representantes de instituciones públicas locales, departamentales y del orden nacional, agencias de cooperación internacional, organizaciones no gubernamentales y organizaciones de la sociedad civil con conocimiento del conflicto armado y reintegración de ex combatientes en Antioquia. En estos talleres se hizo la misma metodología para los fenómenos de reintegración de ex combatientes y reconciliación. Luego los participantes seleccionaron los municipios donde esas variables se presentan con mayor contundencia.

1 Para información detallada de indicadores compuestos consultar <http://www.oecd.org/std/42495745.pdf>

cia. Se realizaron los talleres entre junio y agosto de 2015, dos en Medellín, uno en Cauca, uno en Apartadó y uno en Yarumal. En estos encuentros subregionales se contó con la participación de 132 personas.

Los resultados de los indicadores compuestos indican en qué municipios es más probable que se presente la reintegración de excombatientes de las FARC y qué factores determinarían tal reintegración. Así mismo indican en qué municipios es más necesario que se den procesos de reconciliación y cuáles serían las razones para esto. Por su parte, los mapas surgen a partir de indicadores estos indicadores compuestos.

### *Metodología de los talleres para la construcción del indicador compuesto y su representación en los mapas*

#### Selección de variables

Con las variables identificadas, se consolidaron los puntajes de relevancia de cada variable en los grupos de los talleres subregionales, y se realizó una sumatoria de los resultados por cada una. Una vez se contó con el listado priorizado de variables, se omitieron el puntaje más bajo, y por criterio participativo fueron omitidas.

Los participantes indican en el mapa si un municipio es Muy probable o Probable, para los temas de reintegración y riesgo de violencia, según la priorización inicial de variables. Cada punto asignado a un municipio como Muy probable recibió un valor de dos puntos, y cada punto asignado a un municipio como Probable recibió un valor de 1 punto. Con la sumatoria de los puntos por cada uno de los talleres se construyó la variable participativa, con el que se elabora un mapa por taller.

#### Metodología de sistematización de las bases de datos y creación de indicadores compuestos<sup>2</sup>

Se crea un indicador consolidado de todos los talleres que pondera por número de participantes, para que todos los talleres tengan el mismo peso en el indicador agregado de talleres, independientemente del número de participantes. Se buscan en fuentes de datos académicos e institucionales las variables priorizadas, y se ponderan según la puntuación participativa agregada de los talleres. Para esto se hace un promedio de variables. Por decisión metodológica el peso del indicador se divide de la siguiente manera: 10% la variable participativa y el 90% restante equivale a las variables que priorizaron los participantes en los talleres, y éste se reparte el porcentaje según la puntuación participativa de los talleres.

#### Elaboración de los mapas

Para los mapas participativos por talleres se normalizaron los datos con el Método Min-Max, y se dividieron en cuartiles Bajo, Medio, Alto y Extremo.

Para los mapas consolidados participativos (variable participativa) se sumaron los porcentajes de los ejercicios en lugar de sus valores absolutos para evitar sesgos por cuenta de la variación del número de participantes. Luego se hizo una normalización Min-Max del dato, el resultado se dividió en cuartiles para su presentación final en rangos Bajo, Medio, Alto y Extremo.

Para los mapas finales del indicador compuesto se normalizan los resultados estadísticos de las variables que componen cada indicador compuesto, posteriormente se ponderan de acuerdo al porcentaje dado a cada variable, se calcula el logaritmo natural del indicador<sup>3</sup> se hace la normalización del dato con el método Min-Max y finalmente el resultado se divide en cuartiles para su presentación final en rangos Bajo, Medio, Alto y Extremo.

2 La metodología de normalización Min – Max, y mayor detalle de construcción del indicador compuesto se puede consultar en: <http://www.oecd.org/std/42495745.pdf>

3 De esta forma el mapa reduce la variación de los datos y se obtiene un mapa que muestra una mejor representación de las dinámicas regionales expresadas por los participantes de los talleres.

