

Así son los hogares en Soacha

Por: Juan Carlos Ramírez y Jorge Enrique Muñoz

ISBN 958 - 624 - 062 - 2



SOACHA



ASÍ SON LOS HOGARES EN SOACHA

Juan Carlos Ramírez

Jorge Enrique Muñoz

La OIM está consagrada al principio de que la migración en forma ordenada y en condiciones humanas beneficia a los migrantes y a la sociedad. En su calidad de principal organización internacional para las migraciones, la OIM trabaja con sus asociados de la comunidad internacional para ayudar a encarar los desafíos que plantea la migración a nivel operativo; fomentar la comprensión de las cuestiones migratorias; alentar el desarrollo social y económico a través de la migración; velar por el respeto de la dignidad humana y el bienestar de los migrantes.

Esta publicación fue posible gracias al apoyo financiero de la Agencia de los Estados Unidos para el Desarrollo Internacional (USAID), bajo los términos de referencia descritos en la Donación número 527-A-00-00-00170-00 . Las opiniones expresadas en esta publicación son las del autor y no necesariamente coinciden con los puntos de vista de la Agencia de los Estados Unidos para el Desarrollo Internacional.

This publication was made possible through support provided by the U.S. Agency for International Development, under the terms of Grant No. 527-A-00-00-00170-00. The opinions expressed in the publication are those of the author(s) and do not necessarily reflect the views of the U.S. Agency for International Development.

© Juan Carlos Ramírez
© Jorge Enrique Muñoz
© Departamento Administrativo Nacional de Estadística
primera edición, 2005

Diseño, diagramación, ilustraciones, corrección de estilo e impresión:
Dirección de Difusión, Mercadeo y cultura Estadística del DANE

Nombre del personal vinculado al proyecto:

Manuel José Rincón Mesa

Director

Miyerlandi Fajardo Valenzuela

Coordinadora

Carla Patricia Durango V.

Procesamiento de datos

Diana Nayibe Rusinque G.

Asistente Administrativo

CONTENIDO

	pág.
PRESENTACIÓN	13
INTRODUCCIÓN	15
1. CARACTERÍSTICAS DEMOGRÁFICAS Y SOCIALES	18
Los jefes de hogar ahora son mayores y con más años de educación	18
Aumenta la jefatura femenina	19
En promedio, el tamaño del hogar y el número de hijos no ha variado	20
Las edades promedio aumentaron: los padres 3 años y los hijos 2 años	22
Los jefes más jóvenes tienen mayores niveles de educación	22
No se redujo la proporción de hogares con problemas de asistencia escolar de los niños entre 5 y 12 años.	24
La mayor participación laboral de los cónyuges es el principal cambio en la situación laboral	25
Cerca de la mitad (42%) de los hogares de Soacha tienen jefe inmigrante voluntario y mejor calificado	26
Los hogares desplazados (3%) necesitan apoyo para alcanzar condiciones próximas al promedio municipal	28
La propiedad de la vivienda aumenta con la edad del jefe de hogar	31
El hacinamiento se reduce cuando aumenta la edad del jefe	32
El aumento de la cobertura integral de los servicios públicos domiciliarios no alcanzó el ritmo de crecimiento de los hogares (5,1% anual)	35
2. LOS TIPOS DE HOGAR SEGÚN EL PARENTESCO	
Aumentan los hogares monoparentales y los unipersonales; en un proceso lento se refuerzan nuevas configuraciones y arreglos familiares	35
La mitad de los hogares siguen siendo los clásicos nucleares biparentales	36
Los hogares nucleares monoparentales aumentaron los que disminuyeron los biparentales	37
El segundo tipo de hogar en Soacha, es el que tiene presencia de otros familiares	38

	pág.
En Soacha hay 5 400 hogares unipersonales	40
3. LOS HOGARES DE SOACHA SEGÚN LA EDAD DE LOS MIEMBROS Y EL CICLO DE VIDA FAMILIAR	41
Disminuyen los hogares en la etapa de inicio y aumentan en la etapa de salida	41
Los hogares donde viven niños menores de doce años	42
Los hogares donde viven jóvenes adolescentes	44
Aumentan los hogares con jefe adulto mayor y disminuyen los hogares con jefe adulto joven	46
Disminuye la proporción de hogares con jefes jóvenes y adolescentes	46
Crece la proporción de hogares con jefe mayor de 60 años, y hay más mayores de 60 años que viven solos	48
Los hogares en donde viven personas que tienen 60 años y más	49
Cuando avanza el ciclo de vida de los hogares, se generan nuevos arreglos familiares	51
Cuando aumenta la edad promedio de los padres y los hijos	53
4. LOS HOGARES DE LAS SEIS COMUNAS DE SOACHA	56
En la Comuna 1 hay mayor presencia de hogares con familiares del jefe	56
En la Comuna 2 habita la población con más edad	57
La Comuna 3 tiene la mayor proporción de hogares con jefatura masculina y en la etapa de inicio de vida familiar	58
En la Comuna 4 los hogares son más heterogéneos y más pobres	58
En la Comuna 5 viven los hogares más educados y de menor tamaño	60
En la Comuna 6 habita una mayor proporción de hogares <i>nativos</i>	61
En la "Comuna 7", zona rural, cada vez habitan menos hogares	62
CONCLUSIONES	65
ANEXOS	67

CONTENIDO DE TABLAS, GRÁFICOS, MAPAS Y CUADROS

	pág.	
Tabla 1	Características del jefe de hogar. 1993 y 2003	18
Tabla 2	Perfil de los hogares en Soacha, por género del jefe. 1993 y 2003	19
Tabla 3	Número de hijos en el hogar, según su clasificación y tipología 2003	21
Tabla 4	Hogares inmigrantes vs no-inmigrantes y el promedio del Municipio. 2003	27
Tabla 5	Hogares inmigrantes voluntarios vs. desplazados.2003	29
Tabla 6	Los hogares nucleares monoparentales y biparentales. 2003	37
Tabla 7	Hogares extensos vs. el hogar promedio en el Municipio. 2003	39
Tabla 8	Características de los hogares unipersonales. 1993 y 2003	40
Tabla 9	Los hogares con jefe joven. 2003	47
Tabla 10	Los hogares con jefe mayor de 60 años. 1993 y 2003	49
Tabla 11	Características de los hogares, según grupos de edad promedio de los hijos. 2003	54
Tabla 12	Características demográficas y sociales en la zona rural. 1993 y 2003	63
Gráfico 1	Porcentaje de hogares, según tamaño del hogar. 1993 y 2003	20
Gráfico 2	Edades promedio de los miembros del hogar, según parentesco con el jefe. 1993 y 2003	22
Gráfico 3	Años de educación promedio del jefe, según grupos de edad. 1993 y 2003	23
Gráfico 4	Años de educación promedio del jefe, según ciclo de vida familiar. 1993 y 2003	23
Gráfico 5	Porcentaje de hogares con inasistencia escolar vs. años de educación promedio de los padres, según la edad del jefe. 2003	24
Gráfico 6	La situación laboral en el hogar, según grupos de edades de los hijos. 1993 y 2003	25
Gráfico 7	Condición de tenencia de vivienda de los hogares. 2003	31

	pág.	
Gráfico 8	Vivienda propia, según la edad media de los hijos. 2003	31
Gráfico 9	Tasa de hacinamiento y tamaño del hogar, según edad del jefe de hogar. 1993 y 2003	32
Gráfico 10	Condiciones sanitarias de los hogares, según tipología familiar. 2003	33
Gráfico 11	Tipología familiar en el municipio de Soacha. 1993 y 2003	35
Gráfico 12	Ciclo de vida familiar de los hogares nucleares biparentales. 1993 y 2003	36
Gráfico 13	Ciclo de vida familiar en los hogares de Soacha. 1993 y 2003	41
Gráfico 14	Edad promedio de los miembros del hogar, según ciclo de vida familiar. 2003	42
Gráfico 15	Perfil del hogar donde viven niños menores de 12 años. 2003	43
Gráfico 16	Perfil del hogar donde viven adolescentes. 2003	45
Gráfico 17	Distribución de los hogares, según edad del jefe. 1993 y 2003	46
Gráfico 18	Perfil del hogar donde viven personas mayores de 60 años. 2003	50
Gráfico 19	Patrones de la tipología familiar cuando aumenta la edad media de los hijos. 1993 y 2003	51
Gráfico 20	Distribución de los hogares extensos, según comunas. 2003	56
Gráfico 21	Edades promedio del jefe y de sus hijos, según comunas. 2003	57
Gráfico 22	Hogares en etapa de inicio de la familia, según comunas. 2003	58
Gráfico 23	Hogares con jefatura masculina, según comunas. 2003	58
Gráfico 24	Hogares nucleares biparentales y monoparentales, según comunas. 2003	59
Gráfico 25	Distribución de hogares unipersonales, según comunas. 2003	59
Gráfico 26	Hogares en la etapa de expansión y de salida, según comunas. 2003	60
Gráfico 27	Condiciones socioeconómicas, según comunas. 2003	60
Gráfico 28	Años de educación promedio de los padres, según comunas. 2003	61

	pág.	
Gráfico 29	Tamaño promedio del hogar, según comunas. 2003	61
Gráfico 30	Porcentaje de hogares inmigrantes, según comunas. 2003	62
Mapa 1	Distribución espacial de las comunas de Soacha	56
Cuadro A1	Panorama dinámico de los hogares en Soacha, según edad del jefe. 1993 y 2003	67
Cuadro A2	Estructura dinámica de los hogares en Soacha, por tipología familiar. 1993 y 2003	68
Cuadro A3	Dinámica de los hogares en Soacha, por grupos de edad promedio de los hijos. 1993 y 2003	69
Cuadro A4	Dinámica de los hogares en Soacha, por género del jefe de hogar. 1993 y 2003	70
Cuadro A5	Panorama de los hogares en Soacha, por tipo de migración. 1993 y 2003	71
Cuadro A6	Estructura dinámica de los hogares en Soacha, por comunas. 1993 y 2003	72
Cuadro A7	Cómo son los hogares en donde viven los niños, adolescentes y ancianos. 2003	73
Gráfico B1	Patrones en las características del hogar, según la edad media de los hijos. 1993 y 2003	74

GLOSARIO Y DEFINICIONES

DANE: Departamento Nacional de Estadística

CEPAL: Comisión Económica para América Latina y el Caribe

Hacinamiento crítico: Si el hogar tiene más de tres personas por habitación. Se excluyen la cocina, los baños y los cuartos destinados exclusivamente para garaje o negocio.

Inasistencia escolar: Si el hogar tiene por lo menos un niño entre 5 y 12 años que no asiste regularmente a la escuela.

Hogar inmigrante voluntario: Si el jefe del hogar llegó al municipio por última vez después de 1993.

Hogar inmigrante por desplazamiento: Si al menos una persona en el hogar había llegado al municipio por causa del conflicto armado interno entre 1993 y 2003.

Hogares inmigrantes: Contiene los hogares inmigrantes voluntarios y por causa del desplazamiento.

Hogares no-inmigrantes: Hogares que habitaban en el municipio antes de 1994.

Coefficiente de Gini: Medida de equidad distributiva (acervo educativo, ingresos, etc). La magnitud del coeficiente es directamente proporcional a la desigualdad distributiva: a mayor coeficiente, mayor desigualdad.

CONVENCIONES

μ : Promedio aritmético

- -: No se investiga o no aplica

PRESENTACIÓN

El 25 de mayo de 2003 el Departamento Administrativo Nacional de Estadística –DANE– realizó el Censo Experimental en el municipio de Soacha.

Este documento presenta las principales características de las unidades familiares de Soacha en 2003, y se comparan con la situación de 1993, con base en el Censo Nacional de ese año.

Para el análisis de los hogares se asumieron varias clasificaciones; en primer lugar, la tipología que caracteriza la familia en función del parentesco, y de acuerdo con un tipo de hogar de referencia, en este caso el hogar nuclear biparental; también contempla los hogares: nuclear monoparental, extenso, compuesto y unipersonal¹.

La otra dimensión de familias características se relaciona con el ciclo de vida familiar, asociado con la edad de padres e hijos y su presencia en el hogar; se identifican los hogares según las etapas en ese ciclo: inicio familiar, expansión o crecimiento, y consolidación y salida; y cuando no hay hijos en el hogar: parejas jóvenes sin hijos y parejas mayores sin hijos o nido vacío. Aparte se encuentran los hogares unipersonales y agrupaciones no-familiares (jefe con no-parientes).

Para el total del municipio, así como para los distintos tipos de familia, se presentan (sección 1) las principales características sociodemográficas definitorias y relacionadas con las organizaciones familiares. Se abordan los siguientes temas del hogar: jefatura (jefatura femenina), tamaño, edad, educación y asistencia escolar, participación laboral, migración, propiedad de la vivienda,

hacinamiento y saneamiento básico. Se presenta la estructura de hogares según las relaciones de parentesco (sección 2), con una presentación más detallada para los hogares nucleares (biparentales y monoparentales), los extensos y los unipersonales. Después, se abordan temas relacionados con las estructuras de los hogares según las etapas del ciclo de vida familiar y la edad del jefe de hogar (sección 3), que incluye una ampliación para los hogares con jefe joven y con jefe mayor de 60 años y se presentan algunas dinámicas y relaciones entre ambos tipos de estructura de hogares, y patrones según la edad promedio de los hijos. Finalmente (sección 4), se aborda un perfil de los hogares de cada comuna del municipio, destacando sus principales características o diferencias. Se incluye una nota sobre las familias asentadas en la zona rural. El documento incluye cuadros anexos con información detallada.

Los autores agradecemos al DANE y a sus directivos su invitación a participar en este importante propósito: hacer que la información social se reconozca, y se comparta con los protagonistas, con una intención constructora de sociedad, informada de su situación, y con la certeza de que es base para su mejoramiento. Esperamos que la invitación para que el contenido y su presentación permitiera una aproximación de todos los públicos, no haya sido traicionada por la tradición en el oficio. Se procuró porque los habitantes de Soacha se vean como protagonistas de muchas de las notas presentadas y se encuentren como comunidad.

Colombia, abril 2003

¹ Estos son los tipos centrales, hay extensiones y definiciones adicionales.

INTRODUCCIÓN

Tipologías de hogar

Según parentesco:

Una forma de analizar la manera como se conforman las familias, utiliza la distribución de toda la población respecto a un tipo de hogar específico, en este caso el hogar

nuclear biparental. La definición del tipo de hogar muestra la siguiente nomenclatura tipológica. En este documento se analiza el nivel básico.

Tipos de familias y hogares

Tipología básica	Desagregada	Presencia de:				
		Jefe	Cónyuge	Hijos	Parientes	No-parientes
Nuclear biparental	Nuclear sin hijos					
	Nuclear con hijos					
Nuclear monoparental	Nuclear monoparental					
Extensos	Extenso sin hijos					
	Extenso con hijos					
	Extenso monoparental					
	Extenso sin núcleo					
Compuestos	Compuesto nuclear					
	Compuesto extenso					
	Compuesto sin núcleo					
Unipersonal	Unipersonal					
No-familiar	No-familiar					

Según ciclo de vida familiar:

1. Pareja joven sin hijos

Parejas que no han tenido hijos y en la cual la mujer tiene menos de 40 años.

2. Ciclo de inicio de la familia

Corresponde a familias que sólo tienen hijos menores de seis años.

3. Ciclo de expansión o crecimiento

Corresponde a familias cuyos hijos me-

nores tienen hasta 12 años.

4. Ciclo de consolidación y salida

Familias cuyos hijos menores tienen 13 años o más.

5. Pareja mayor sin hijos (nido vacío)

Parejas sin hijos donde la mujer tiene 40 años y más.

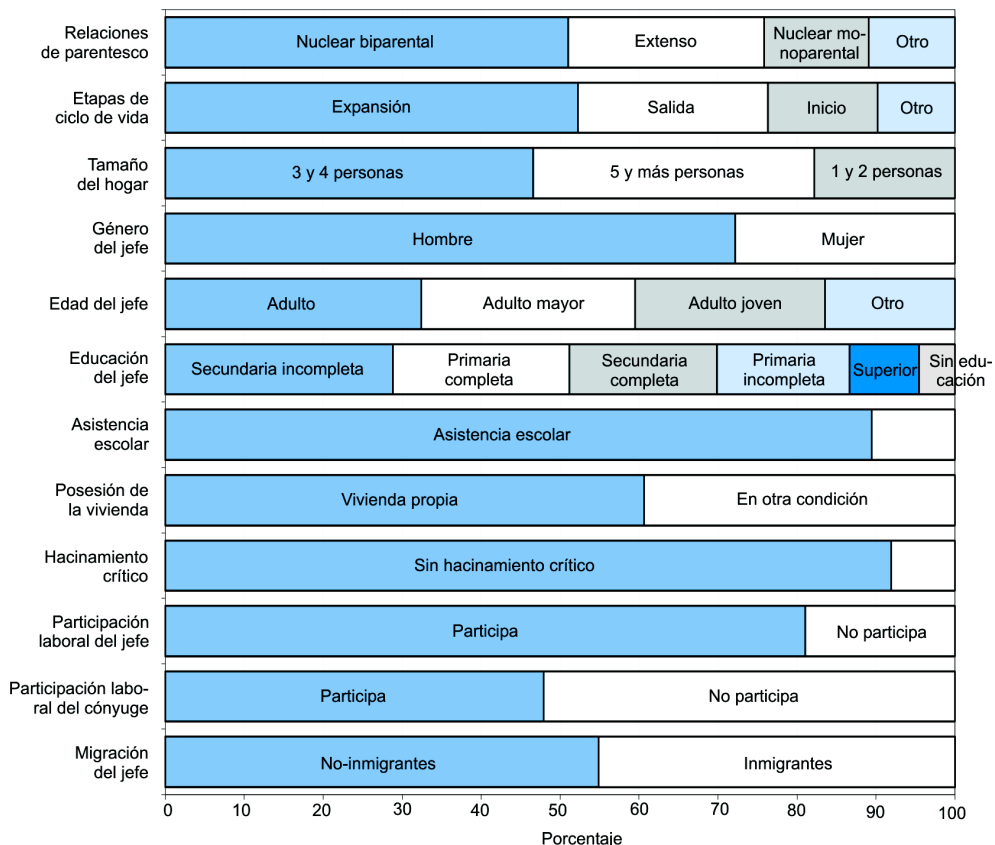
El hogar soachuno

En el municipio viven 363 019 personas y 89 333 familias²; 88 283 familias viven en la zona urbana y 739 (3 105 personas) en la rural. El crecimiento fue muy acelerado, pues entre 1993 y 2003 la población aumentó el 58% y el número de hogares aumentó el 65%.

Con una tendencia similar, la población de Soacha se doblaría en sólo 15 años.

La principal forma de agrupación familiar es el hogar nuclear biparental (51%) en el que convive una pareja conyugal, seguido por el extenso (25%) en el que conviven otros familiares del jefe.

El hogar soachuno 2003



Fuente: DANE, Censo de 1993 y Censo Experimental de Soacha. Cálculo de los autores

² Actualmente el municipio de Soacha tiene más habitantes que ciudades como Manizales, Villavicencio, Pasto o Montería. De seguir esta tendencia, en tan solo 12 años Soacha tendría el tamaño de la población de Pereira hoy.

El hogar típico en el Municipio se encuentra en la etapa de expansión y crecimiento, cuando los hijos comienzan a asistir a la escuela; y la balanza se inclina hacia una mayor proporción de hogares en la etapa de salida que en la de inicio.

En promedio, los hogares del Municipio, en 2003, tenían 4 personas, dos de los cuales son hijos. La presencia de hijos es muy frecuente: en un 84% de los hogares mora al menos un hijo, y en el 67% de ellos habita un menor de 12 años.

En la mayoría de los hogares el jefe es hombre (72%), y en el 28%, es mujer. La familia tiene ambos cónyuges en el 68% de los casos. Los padres tienen en promedio 42 años y sus hijos 13 años.

El acervo de capital humano de un hogar promedio, medido por los años de educa-

ción de los padres, es de 7,3 años; y los cónyuges, con 7,5 años, son un poco más calificados. En promedio, sólo el 28% de los jefes y el 29% de los cónyuges concluyeron la educación secundaria; de éstos, alrededor de la tercera parte cuentan con algún año de educación postsecundaria. En un 89% de los hogares (91% de los niños entre 5 y 12 años³) no hay problemas de asistencia escolar.

El 8% de los hogares tienen problemas de hacinamiento. En materia de participación laboral, en un 44% de los hogares participan ambos cónyuges; en el 44% el jefe; en el 4%, el cónyuge, y en el 8%, no participa ninguno de los cónyuges.

En 2003, el 45% de los jefes de hogar había llegado al Municipio durante la última década, de ellos un 93% fueron voluntarios y el 7%, desplazados por el conflicto armado.

³ Hay hogares donde más de un hijo no asiste a la escuela. La asistencia escolar de los adolescentes (13 y 18 años) es del 71% y la de los jóvenes (19 y 24 años) es del 24%.

1. CARACTERÍSTICAS DEMOGRÁFICAS Y SOCIALES

Los jefes de hogar ahora son mayores y con más años de educación

Tabla 1
Características del jefe de hogar
1993 y 2003

Relación con ...	Variables	Porcentajes	
		1993	2003
Género del jefe	Hombres	78,7	72,2
	Mujeres	21,3	27,8
Educación del jefe	Años de educación (años)	6,6	7,2
	Sin educación	2,8	4,5
	Primaria incompleta	20,7	16,8
	Primaria completa	23,0	22,4
	Secundaria incompleta	32,2	28,8
	Secundaria completa	12,2	18,7
	Educación superior	7,3	8,8
	Analfabetismo	3,2	2,7
	Coefficiente Gini educacional ¹	0,3	0,3
Otras variables sociodemográficas	Cónyuge	70,6	67,9
	Edad del jefe (años)	40,0	42,7
	Jefes inmigrantes	--	45,1
Mercado laboral	Ocupación	81,9	71,7
	Desempleo	3,3	11,5
	Participación	84,7	81,0

Fuente: DANE, Censo de 1993 y Censo experimental Soacha 2003.
Cálculo de los autores

¹ Referido a los años de educación del jefe de hogar

Los jefes tienen en promedio 42,7 años de edad; entre 1993 y 2003 la edad de los jefes aumentó 2,7 años.

El nivel de educación de los jefes es de 7,3 años, superior en 0,6 años al de 1993; en el mismo sentido, los jefes que han concluido la secundaria pasaron del 12% en 1993 al 19% en 2003, mientras el nivel de analfabetismo se mantuvo en el 3%. A pesar del aumento, se presenta una leve tendencia a empeorar la distribución de la educación, con el aumento en los niveles educativos más altos, sin que disminuyan los que cuentan con menos educación⁴.

Más allá de las diferencias de las coyunturas económicas (1993-2003), la participación laboral de los jefes de hogar ha disminuido cuatro puntos porcentuales (del 85% al 81%)⁵, configurando un comportamiento procíclico; cuando la economía crece más, aumenta la participación de los jefes, y ambos se reducen en épocas de crisis.

Los jefes de hogar son hombres en el 72% de los casos, y en el 28%, mujeres, proporción que ha venido cambiando a favor de la jefatura femenina.

Los jefes de hogar de mayor edad se encuentran en la Comuna 2 (44 años), y los más jóvenes en la Comuna 4 (41 años). Los padres con mayor nivel de educación habitan en la Comuna 5 (9,5 años) y los de menor nivel, en la Comuna 4 (5,1 años).

⁴ El coeficiente Gini para los años de educación, mostró un deterioro; ahora es de 0,31 frente a 0,28 en 1993.

⁵ El 19% que no participa en el mercado laboral, se dedica a oficios del hogar (8%), pensionados (4%), estudiantes (1%) y a otras actividades (6%).

Aumenta la jefatura femenina

Cada vez más mujeres ejercen como cabeza de hogar y, en consecuencia, los hogares con jefatura femenina crecieron mucho más rápido que los de jefatura masculina, y pasaron de representar el 21% de los hogares de Soacha en 1993, al 28% en 2003. Vale la pena mencionar que el 17% de los hogares con jefa tienen cónyuge, lo que equivale, para Soacha, a unos 4 200 cónyuges de jefas de hogar.

Los hogares con jefatura femenina son un poco más pequeños (3,7) y en promedio

están conformados por la jefa, dos hijos y otro familiar de ella, que por lo general (49%), suele ser un nieto. El hogar típico con jefatura masculina está conformado por la pareja conyugal y dos hijos.

Las jefas de hogar son dos años y medio mayores que los hombres jefes de hogar (42 años), y la edad promedio de los padres es 4,5 años mayor. Así, los otros miembros de hogares con jefatura femenina son mayores: los hijos, en promedio 4,4 años y los parientes, en cambio, son 3 años menores.

Tabla 2
Perfil de los hogares en Soacha, por género del jefe
1993 y 2003

Relación con...	Variables	Hombre		Mujer	
		1993	2003	1993	2003
	Total hogares (%)	78,7	72,2	21,3	27,8
Relaciones de parentesco con el jefe	Cónyuge (%)	86,7	87,5	11,3	16,9
	Hijos (%)	84,5	84,2	81,8	82,5
	Parientes (%)	25,5	23,4	34,3	35,8
	No-parientes (%)	4,9	4,5	5,5	5,9
Tipología familiar	Nuclear biparental (%)	65,5	66,4	7,4	11,2
	Nuclear monoparental (%)	2,1	2,7	45,2	40,6
	Extenso (%)	23,8	21,7	32,1	33,0
	Otros* (%)	8,6	9,3	15,4	15,2
Ciclo de vida familiar	Pareja joven sin hijos (%)	7,3	4,6	9,7	4,9
	Inicio de la familia (%)	19,1	14,3	13,1	8,7
	Ciclo de expansión (%)	54,4	52,6	49,2	47,6
	Ciclo de salida (%)	16,0	23,5	22,2	31,6
	Nido vacío (%)	3,2	5,0	5,9	7,3
Otros	Tamaño del hogar (μ)	4,4	4,2	3,7	3,7
	Número de hijos (μ)	2,0	1,9	1,9	1,8
	Edad de los padres (μ)	37,5	40,2	42,7	44,7
	Años de educación (μ)	6,7	7,4	6,0	6,8
	Jefes inmigrantes (%)	--	46,5	--	41,7

Fuente: DANE, Censo de 1993 y Censo experimental Soacha, 2003. Cálculo de los autores

* Hogares compuestos, unipersonales y no-familiares

Los hogares con jefatura femenina tienen casi un año menos de escolaridad que el promedio de los hogares con jefatura masculina. Adicionalmente, la inasistencia escolar afecta al 12% de los hogares con jefatura femenina, 2 puntos más que en los hogares con jefatura masculina.

Entre los hogares con jefa, priman los nucleares monoparentales (41%), seguidos por los extensos (33%). En general, los hogares con jefatura femenina tienen mayor presencia de otros familiares de la jefa, particularmente cuando es adulta mayor⁶. La presencia de personas sin vínculo de consaguinidad con el jefe⁷ sigue igual tendencia, pero en menor proporción. Así, se puede concluir que en los hogares con jefe mujer, tiende a presentarse mayor diversidad de arreglos familiares.

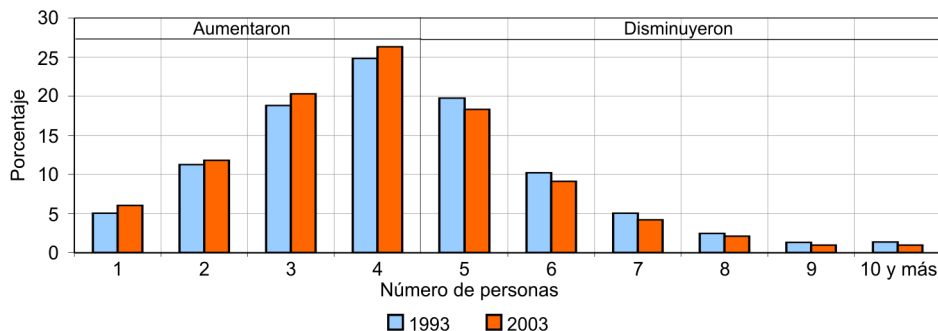
En los hogares con jefatura femenina tienden a prevalecer más los hogares nucleares monoparentales (41%), los extensos (33%) y los unipersonales (9%). Los hogares biparentales con jefatura femenina representan el 11% y han venido en ascenso desde 1993 (7%).

Frente al ciclo de vida, en los hogares con jefa hay mayor presencia relativa y creciente en la etapa de salida (32%), aunque siguen siendo mayoritarios los hogares en etapa de expansión (48%). También hay proporcionalmente más hogares en nido vacío con jefatura femenina (7%), que cuando tienen jefatura masculina (5%).

No parece haber diferencias notables en términos de proporción de hogares con jefatura femenina entre las diferentes comunas, con excepción de la 3, que se destaca por la mayor proporción de jefatura masculina (74%).

En promedio, el tamaño del hogar y el número de hijos no han variado

Gráfico 1
Porcentaje de hogares, según tamaño del hogar 1993 y 2003



Fuente: DANE, Censo de 1993 y Censo Experimental de Soacha. Cálculo de los autores

⁶ Las mujeres no suelen expulsar a un nuevo nido familiar. La cooperación intergeneracional ayuda a potenciar este tipo de arreglos familiares y se vuelve una forma estratégica para obtener mejores ingresos y apoyos familiares.

⁷ Puede ser reflejo de que estas familias contienen otras en su interior, clasificadas en el Censo como otros miembros del primer grupo familiar consolidado.

El tamaño promedio de los hogares ha permanecido constante durante los últimos diez años: 4,1 personas conforman un hogar promedio, frente a 4,2 en 1993. Dos de estas personas son hijos. La mayoría de los hogares (54%) tiene entre 4 y 6 personas; algo más de una tercera parte (38%), está compuesto por entre 1 y 3 personas

Como era de esperarse, los hogares que tienen más miembros son los compuestos (5,5 personas) y los extensos (5,2 personas). En contraste, los hogares nucleares biparentales tienen el tamaño medio (4 personas), y un hogar monoparental consta de 3,1 personas. No existe diferencia sustancial en el número de hijos de un hogar con jefatura masculina, frente a uno con jefatura femenina.

El tamaño del hogar aumenta con la edad del jefe. Los hogares con jefe joven tienen en promedio 3,3 personas y aumenta hasta cuando el jefe es adulto, que alcanzan 4,3 personas; a edades superiores del jefe, el tamaño del hogar disminuye, hasta cuando los jefes son ancianos, en que el hogar cuenta con 3,6 personas. En promedio, según la edad de los hijos, cuando son menores de seis años, los hogares tienen 4 miembros, el tamaño del hogar crece hasta cuando los hijos tienen entre 6 y 12 años, y en adelante, el tamaño del hogar se estabiliza en 4,6 personas. Este fenómeno se acompaña con la llegada al hogar de otros familiares del jefe. Cuando los hijos tienen entre 13 y 18 años, en los hogares alcanzan a convivir casi tres hijos. Y cuando el jefe es mayor de 60 años, sólo hay un hijo por hogar.

Con relación a la comuna de residencia se destacan la 4, donde los hogares son, en promedio, los de mayor tamaño (4,3 perso-

nas) y hay mayor número de hijos por hogar (2,1), y en contraparte, la comuna 5, que presenta los hogares de menor tamaño (3,8) y menor número de hijos por hogar (1,7).

Tabla 3
Número de hijos en el hogar,
según su clasificación y tipología
2003

Clasificación	Tipología	Hijos
Total hogares		1,9
Tipología familiar	Nuclear biparental	2,0
	Nuclear monoparental	2,1
	Extenso	1,9
	Compuesto	1,8
Promedio de edad de los hijos	0-5 años	1,8
	6-12 años	2,5
	13-18 años	2,5
	19-23 años	2,2
	24 años y más	1,8
Edad promedio del jefe	Adolescente (12-18 años)	0,9
	Joven (19-25 años)	1,2
	Adulto joven (26-35 años)	1,8
	Adulto (36-45 años)	2,2
	Adulto mayor (46-60 años)	1,9
	Anciano (60 años y más)	1,2
Género del jefe de hogar	Hombre	1,9
	Mujer	1,8
Comunas	1	1,9
	2	1,8
	3	1,8
	4	2,1
	5	1,7
	6	1,8
Permanencia en el municipio durante los últimos diez años	Inmigrantes totales	1,8
	Inmigrantes voluntarios	1,8
	Desplazados	2,3
	No inmigrantes	1,9

Fuente: DANE, Censo Experimental de Soacha. Cálculo de los autores

Las edades promedio aumentaron: los padres 3 años y los hijos 2 años

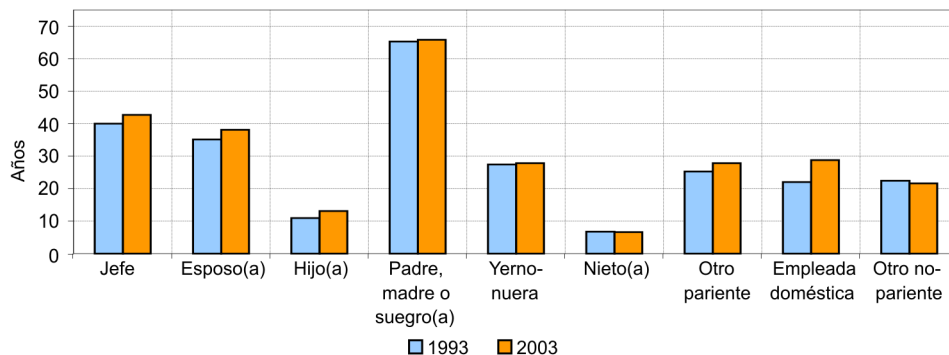
El jefe de hogar promedio en el Municipio tiene 43 años; su cónyuge, 38 años, y el hijo, en promedio, 13 años. La edad de los padres aumentó tres años desde 1993 y menos de dos años la de los hijos.

En los hogares nucleares biparentales, los padres (39 años) y los hijos (11 años) son más jóvenes que en los monoparentales (43 años los jefes y 15 años los hijos). Los jefes y los hijos son mayores en los hogares extensos (45 años y 17 años,

respectivamente) y en los unipersonales (48 años). Como es de esperarse, los jefes de hogar de mayor edad tienen menores niveles de educación que los jefes de los nuevos hogares.

En términos de localización, la Comuna 2 presenta las mayores edades de padres e hijos, y la Comuna 4, las menores. La Comuna 3 es la segunda más joven, especialmente por la presencia de cónyuges más jóvenes que el promedio municipal.

Gráfico 2
Edades promedio de los miembros del hogar, según parentesco con el jefe 1993 y 2003



Fuente: DANE, Censo de 1993 y Censo Experimental de Soacha. Cálculo de los autores

Los jefes más jóvenes tienen mayores niveles de educación

La escolaridad del jefe de hogar fue 7,3 años de educación, mientras el cónyuge suele ser un poco más calificado (7,5 años). Durante la última década, la escolaridad de los cónyuges aumentó más que la de los jefes.

Los hogares con jefes adultos jóvenes (26 y 35 años) son los más calificados, los padres tienen 8,5 años de educación promedio:

el cónyuge, 8,6 años y el jefe, 8,4 años. El 27% de los jefes y el 30% de los cónyuges tienen secundaria completa, y sólo el 12% en ambos casos tienen algún grado de educación superior.

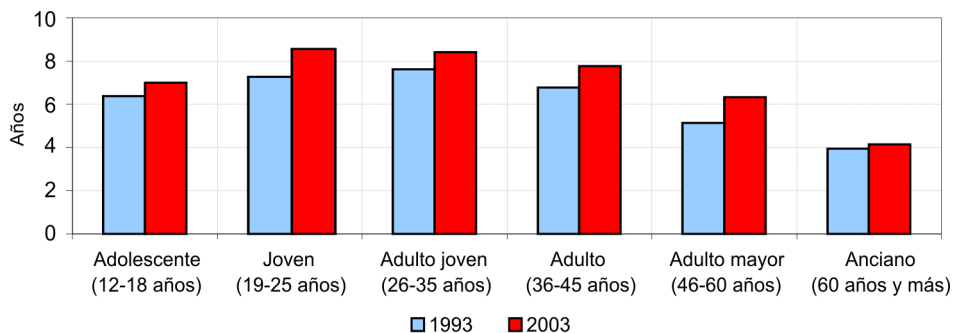
Cuando en el hogar hay hijos, la educación de los padres es mayor (7,3 años de educación) que cuando no hay (6,9 años de edu-

cación). Los hogares cuyos hijos tienen una edad promedio inferior a 6 años (17% de los hogares con hijos) tienen los padres más educados (8,6 años de educación, el cónyuge 8,9 y el jefe 8,5 años), un año de educación más que el promedio. En contraste, los hogares donde habitan hijos, en promedio mayores de 23 años (9%), tienen los padres menos calificados, con sólo 5 años de educación en promedio, 2,3 años menos que el promedio del Municipio.

Por último, el analfabetismo permaneció igual en los jefes (3%) y disminuyó un punto porcentual en los cónyuges (2%).

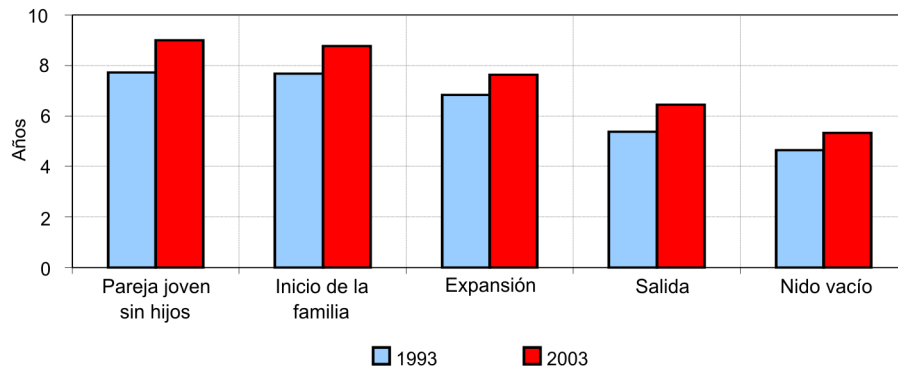
En términos de la distribución geográfica, la comuna con mejores niveles de educación de los padres, es la 5 (9,5 años), seguida por la 2 (8,3 años). Todas las demás comunas están por debajo del promedio municipal (7,3 años), pero se destaca la baja calificación de los padres en la Comuna 4 (5,1 años).

Gráfico 3
Años de educación promedio del jefe, según grupos de edad 1993 y 2003



Fuente: DANE, Censo de 1993 y Censo Experimental de Soacha. Cálculo de los autores

Gráfico 4
Años de educación promedio del jefe, según ciclo de vida familiar 1993 y 2003



Fuente: DANE, Censo de 1993 y Censo Experimental de Soacha. Cálculo de los autores

No se redujo la proporción de hogares con problemas de asistencia escolar de los niños entre 5 y 12 años

En Soacha, el 11% de los hogares tiene al menos un hijo entre 5 y 12 años que no asiste a la escuela. El problema es más crítico en los hogares compuestos, donde hay inasistencia escolar en un 14% de los hogares.

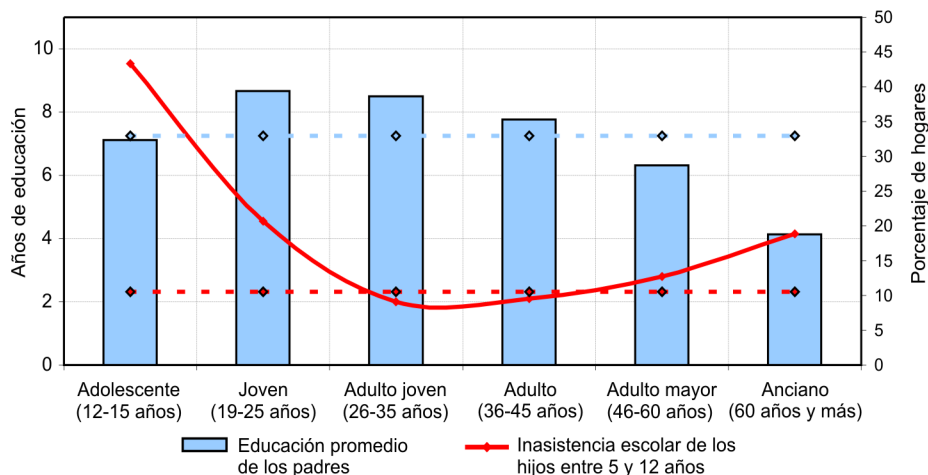
Los hogares con mejor nivel de asistencia escolar (91%) se presentan cuando los jefes de los hogares son adultos jóvenes (26-35 años), al tiempo que son los hogares que tienen más hijos entre 5 y 12 años. En relación con la edad del jefe, la inasistencia escolar es mayor cuando los jefes son más jóvenes (21% en los hogares con jefes jóvenes) y también cuando el jefe del hogar es mayor de 60 años (19%).

En términos de la distribución espacial, los problemas más graves de inasistencia escolar se concentran en la Comuna 4, donde el 14% de los hogares tiene por lo me-

nos un hijo entre los 5 y 12 años sin asistir a la escuela. Se presenta mayor asistencia escolar (92%) en las comunas 2 y 5. Las otras están en el promedio municipal.

Como hay hogares en los cuales hay más de un menor que no asiste a la escuela, la tasa de asistencia escolar para individuos es inferior a la tasa de inasistencia para los hogares. En el caso de los individuos, independientemente de su familia, la inasistencia escolar es del 7% para los niños entre 7 y 12 años, 3.5 puntos porcentuales por encima de la media nacional. Igual situación se presenta para los jóvenes entre 13 y 19 años, que asisten a secundaria (34%) y los que, entre 20 y 24 años, deberían estar asistiendo a la educación postsecundaria (78%); éstos están 1,8 y 1,4 puntos porcentuales por encima del promedio nacional⁸.

Gráfico 5
Porcentaje de hogares con inasistencia escolar vs. años de educación promedio de los padres, según la edad del jefe 2003



Fuente: DANE, Censo Experimental de Soacha. Cálculo de los autores
Las líneas punteadas representan el promedio municipal

⁸ Los datos para el país provienen de las tasas de asistencia escolar calculadas por la CEPAL para el año 2002.

La mayor participación laboral de los cónyuges es el principal cambio en la situación laboral

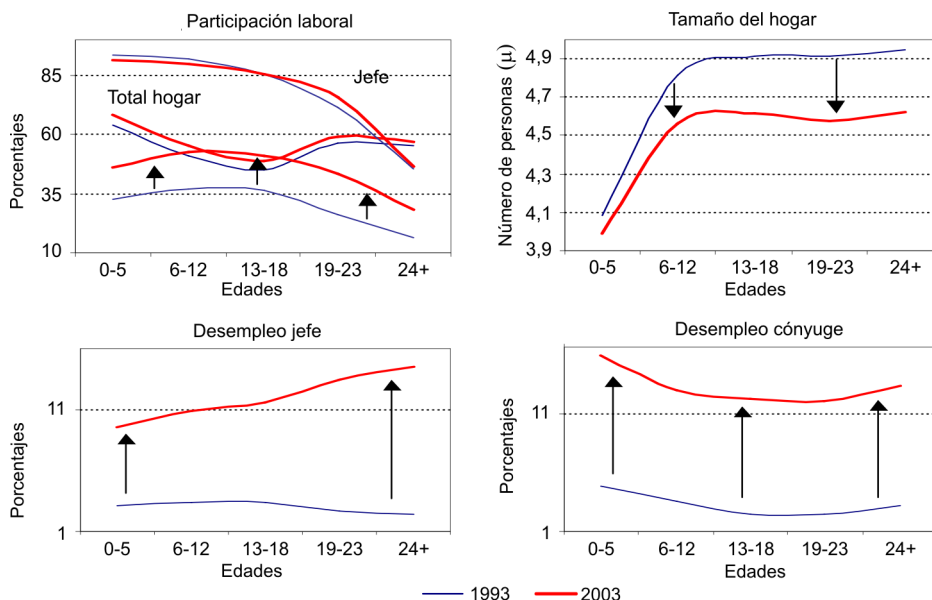
La diferencia entre la coyuntura económicas de 1993 y la de 2003, caracterizada en el mercado de trabajo por el aumento del desempleo, no permite hacer comparaciones de cambios según la magnitud de la tasa⁹. Lo que sí vale la pena resaltar son los cambios en términos de composición.

La participación laboral promedio de los jefes de hogar sufrió una pequeña baja (del 85% al 81%); esta disminución fue especialmente significativa en los hogares jóvenes, en los unipersonales y en hogares sin hijos. Sin embargo, la participación laboral más alta (89% o más) se registra en los hogares nucleares biparentales, en los ho-

gares cuyos jefes están entre 26 años y 45 años, o cuando los hijos tienen, en promedio, menos de 12 años. Las menores participaciones se dan para los jefes de hogares nucleares monoparentales, en los unipersonales y en los extensos; también, cuando los jefes son mayores de 45 años, especialmente mayor de 60 años (33%), o cuando los hijos son mayores de 18 años o no se tienen hijos en el hogar.

Por su parte, hubo un aumento significativo de la participación laboral de los cónyuges, que pasó del 34% en 1993, al 48% en 2003, particularmente en los hogares cuyo jefe tiene entre 35 y 60 años, donde también

Gráfico 6
La situación laboral en el hogar, según grupos de edades de los hijos
1993 y 2003



Fuente: DANE, Censo de 1993 y Censo Experimental de Soacha. Cálculo de los autores.
En el eje de las abscisas están los grupos de edad de los hijos. Estos grupos se hicieron utilizando la edad promedio de los hijos de cada una de las familias.

⁹ Como referencia, valga decir que el desempleo promedio de una familia típica pasó del 5%, en 1993, al 16%, en 2003.

se presenta la mayor participación, y en los hogares con hijos que tienen edades entre 19 y 23 años. Sin embargo, sigue siendo mayor para los cónyuges con hijos con edad media entre 6 y 18 años.

Para el caso de otros miembros del hogar, distintos al jefe y al cónyuge, la participación laboral de los hijos mayores de 12 años es del 37%, mientras que los parientes del jefe (hogares extensos y compuestos) tienen una participación del 43%.

El desempleo es más alto para los jefes de hogares con hijos mayores de 19 años, o

sin hijos, en los hogares monoparentales y en los unipersonales, también para los jefes mayores de 45 años y para las cónyuges de hogares con jefe joven. Entre tanto, esta situación es menor para los jefes adultos jóvenes (26-35). El desempleo aumentó más para los cónyuges que para los jefes y, especialmente, cuando los hijos tienen menos de 6 años. Tal aumento del desempleo está asociado con el de la participación laboral de los cónyuges, porque sólo cuando el hogar atraviesa por la etapa de salida, la desocupación de los jefes aumenta más que la de los cónyuges.

Cerca de la mitad (42%) de los hogares de Soacha tienen jefe inmigrante voluntario y mejor calificado

El conjunto de los hogares de Soacha muestra que el 55% de los jefes de estos hogares son originarios del Municipio o llevan más de diez años establecidos allí; otro 42% de los hogares está encabezado por inmigrantes voluntarios¹⁰ que llegaron a Soacha a partir de 1993, y el 3% restante son hogares establecidos en el Municipio en razón del desplazamiento forzado de sus lugares de origen.

El número de hogares en Soacha aumentó el 65% entre 1993 y 2003. Gran parte del crecimiento se explicó por la llegada al Municipio de nuevos jefes de hogar. Ahora, del total de hogares inmigrantes, sólo el 7% fue por desplazamiento forzado. La llegada al Municipio de 40 mil nuevos jefes de hogar fue constante desde 1993, mientras que la de los 2 800 desplazados fue más intensa en el período 2000-2002. La mayoría (61%) del total de hogares inmigrantes llegó de Bogotá, le siguen otros municipios de Cundinamarca (7%) y Tolima (4%).

Cabe destacar las siguientes comparaciones entre los hogares *nativos* y los hogares inmigrantes voluntarios (no desplazados). En primer lugar, tienden a ser un poco más pequeños (3,9 vs. 4,1).

Los hogares de jefes inmigrantes se destacan por tener mayor participación de hogares biparentales (55% vs. 48%), mayor proporción de jefatura masculina (75% vs. 70%), mayor presencia del cónyuge en el hogar (70% vs. 66%) y de hijos menores. En estos hogares, los padres son más jóvenes (38 años vs. 44), tienen mayor nivel educativo que los padres de los hogares nativos (7,8 vs. 7,0), mayores niveles de participación laboral, y se concentran más en etapas de expansión y previas (80% vs. 61%).

Por su parte, en los hogares nativos tienen mayor presencia los hogares extensos (27% vs. 22%), asociado con mayor presencia de parientes en el hogar, mayor proporción en las etapas de salida (38% vs. 19%), y mejores condiciones de infraestructura de

¹⁰ En este documento, un hogar es inmigrante cuando el jefe del hogar llegó al Municipio durante los últimos diez años.

Tabla 4
Hogares inmigrantes vs. no-inmigrantes y el promedio del Municipio
2003

Relación con	Variables	Total inmigrantes ¹	No-inmigrantes	Promedio del Municipio
	Jefe (%)	45,1	54,9	100
	Género (hombres) (%)	74,3	70,4	72,2
Parentesco	Cónyuge (%)	70,0	66,2	67,9
	Hijos (%)	83,3	84,1	83,7
	Hijos (<5) (%)	38,7	24,0	30,6
	Hijos (5 ≤ h ≤ 12) (%)	61,2	48,1	54,0
	Parientes (%)	24,3	28,9	26,8
	No-parientes (%)	5,1	4,8	4,9
Tamaño del hogar	Número de personas (μ)	4,0	4,1	4,1
	Número de hijos (μ)	1,8	1,9	1,9
Tipología familiar	Nuclear biparental (%)	54,2	48,4	51,0
	Nuclear monoparental (%)	12,5	13,8	13,2
	Extenso (%)	22,4	26,8	24,8
	Compuesto (%)	4,4	4,3	4,4
	Unipersonal (%)	5,8	6,2	6,0
	No familiar (%)	0,6	0,4	0,5
Ciclo de vida familiar	Pareja joven sin hijos (%)	6,1	3,3	4,6
	Inicio de la familia (%)	17,9	10,3	13,9
	Ciclo de expansión (%)	56,6	48,4	52,2
	Ciclo de salida (%)	15,3	31,8	24,1
	Nido vacío (%)	4,1	6,2	5,2
Capital humano	Edad del jefe (μ)	39,6	45,2	42,7
	Edad del cónyuge (μ)	35,2	40,6	38,1
	Edad de los hijos (μ)	10,8	15,0	13,1
	Edad de los padres (μ)	38,4	44,0	41,5
	Educación del jefe (μ)	7,5	7,0	7,2
	Educación del cónyuge (μ)	7,8	7,3	7,5
	Educación padres (μ)	7,6	7,0	7,3
	Sin educación jefe (%)	3,6	5,3	4,5
	Primaria jefe (%)	36,7	41,1	39,1
	Secundaria jefe (%)	50,2	45,3	47,5
	Superior jefe (%)	9,6	8,2	8,8
	Sin educación cónyuge (%)	2,9	3,9	3,4
	Primaria cónyuge (%)	32,6	37,6	35,3
	Secundaria cónyuge (%)	55,3	51,2	53,1
	Superior cónyuge (%)	9,1	7,3	8,1
	Analfabetismo jefe (%)	2,4	3,0	2,7
	Analfabetismo cónyuge (%)	1,9	2,4	2,2
		Migración 1993 - 2003 (%)	100	0,0

Tabla 4 (conclusión)
Hogares inmigrantes vs. no-inmigrantes y el promedio del Municipio
2003

Relación con	Variables	Total inmigrantes ¹	No-inmigrantes	Promedio del Municipio
Mercado laboral	Ocupación jefe (%)	76,4	68,3	71,7
	Ocupación cónyuge (%)	44,2	39,7	41,5
	Desempleo jefe (%)	10,6	11,7	11,5
	Desempleo cónyuge (%)	12,7	13,4	13,5
	Participación jefe (%)	85,4	77,3	81,0
Condición de la vivienda	Participación cónyuge (%)	50,6	45,8	47,9
	Vivienda propia (%)	53,8	66,2	60,6
	Sanitario (inodoro) (%)	91,4	94,9	93,3
	Sanitario (exclusivo) (%)	89,8	88,2	88,9
Pobreza	Conexión acueducto (%)	79,7	84,9	82,5
	Hacinamiento (%)	9,1	7,2	8,1
	Inasistencia escolar (%)	10,2	10,8	10,5

Fuente: DANE, Censo de 1993 y Censo Experimental de Soacha, . Cálculo de los autores

¹ Incluye hogares desplazados

la vivienda que habitan (conexión a acueducto, disponibilidad de sanitario y hacinamiento); finalmente, mayor proporción de hogares nativos habitan vivienda propia (66% vs. 55%).

En términos de localización, la Comuna 4 tiene un mayor porcentaje (56%) de hogares inmigrantes, seguida por las comunas 3 y 5 (51%). Las comunas 2 (36%) y 6 (32%) albergan una menor proporción de hogares con jefe inmigrante.

Los hogares desplazados (3%) necesitan apoyo para alcanzar condiciones próximas al promedio municipal

La edad promedio de los padres de los hogares desplazados inmigrantes a Soacha, es 39 años, igual a la del conjunto de todos los hogares inmigrantes y 5 años menos que los nativos.

El tamaño de los hogares desplazados (4,5 personas) es mayor que los demás, en media persona. Estos hogares tienen en promedio 2,3 hijos, mayor que los inmigrantes voluntarios (1,8) y que los hogares nativos (1,9).

El nivel de educación de los padres es sustancialmente menor a todos los de los demás hogares; los jefes han alcanzado 5,1 años de educación, y los cónyuges 5,3 años, en general, dos años de educación menos que el promedio municipal. El nivel de analfabetismo de los padres de hogares desplazados también es superior (8%), y dobla el promedio municipal. Esta situación se ve acentuada con mayores problemas de asistencia escolar: en el 20% de los hogares

desplazados hay por lo menos un hijo que no asiste a la escuela.

La proporción de hogares desplazados, con jefatura femenina, es igual al promedio municipal (28%), y un poco superior al promedio de los inmigrantes voluntarios (26%). Igual comportamiento muestra la presencia de cónyuge en el hogar (68%).

En la organización por parentesco, los hogares desplazados tienden a estar conformados, en menor proporción, como hogares nucleares biparentales (48%), que se compensan con mayor proporción de hogares compuestos y mayor presencia, en el hogar, de parientes y no parientes. En el ciclo de vida, los hogares desplazados se

concentran en las primeras etapas y, particularmente, en la de expansión (61%).

Finalmente, los hogares desplazados presentan las peores condiciones de inserción laboral (menor participación, mayor desempleo) y las peores condiciones de habitación (conexión a acueducto, el 62%, acceso a sanitario, el 79% y hacinamiento, el 24%) y menor índice de propiedad de vivienda (31%).

Los hogares desplazados llegaron en su gran mayoría (48%), a la Comuna 4. Las comunas 1, 3 y 6 recibieron, cada una, el 13% de los desplazados y hacia donde menos se dirigieron, fueron la 2 y la 5 (4% y 6%, respectivamente). El 1% de los hogares desplazados se localizó en la zona rural.

Tabla 5
Hogares inmigrantes voluntarios vs. desplazados 2003

Relación con	Variables	Inmigrantes voluntarios ¹	Desplazados
	Jefe (%)	42,0	3,1
	Género (hombres) (%)	74,5	71,5
Parentesco	Cónyuge (%)	70,2	67,8
	Hijos (%)	83,2	84,8
	Hijos (<5) (%)	38,4	43,6
	Hijos (5 ≤ h ≤ 12) (%)	60,8	66,8
	Parientes (%)	24,0	28,1
	No-parientes (%)	4,9	6,9
Tamaño del hogar	Número de personas (μ)	3,9	4,5
	Número de hijos (μ)	1,8	2,3
Tipología familiar	Nuclear biparental (%)	54,6	48,2
	Nuclear monoparental (%)	12,4	14,2
	Extenso (%)	22,2	25,2
	Compuesto (%)	4,3	6,4
	Unipersonal (%)	5,9	5,5
	No familiar (%)	0,7	0,5
Ciclo de vida familiar	Pareja joven sin hijos (%)	6,2	4,9
	Inicio de la familia (%)	18,1	15,9
	Ciclo de expansión (%)	56,3	61,0
	Ciclo de salida (%)	15,4	13,7
	Nido vacío (%)	4,0	4,5

Tabla 5
Hogares inmigrantes voluntarios vs. desplazados
2003

Relación con	Variables	Inmigrantes voluntarios ¹	Desplazados
Capital humano	Edad del jefe (μ)	39,6	40,2
	Edad del cónyuge (μ)	35,2	35,2
	Edad de los hijos (μ)	10,8	10,6
	Edad de los padres (μ)	38,4	38,7
	Educación jefe (μ)	7,7	5,1
	Educación cónyuge (μ)	8,0	5,3
	Educación padres (μ)	7,8	5,2
	Sin educación jefe (%)	3,1	9,4
	Primaria jefe (%)	35,0	58,4
	Secundaria jefe (%)	51,7	30,0
	Superior jefe (%)	10,1	2,3
	Sin educación cónyuge (%)	2,5	7,7
	Primaria cónyuge (%)	31,0	55,4
	Secundaria cónyuge (%)	56,8	35,1
Superior cónyuge (%)	9,7	1,8	
Mercado laboral	Analfabetismo jefe (%)	1,9	7,9
	Analfabetismo cónyuge (%)	1,5	6,7
	Migración 1993 - 2003 (%)	100	100
	Ocupación jefe (%)	77,4	57,1
	Ocupación cónyuge (%)	44,4	31,9
Condición de la vivienda	Desempleo jefe (%)	10,2	26,7
	Desempleo cónyuge (%)	12,9	24,8
	Participación jefe (%)	86,1	77,9
	Participación cónyuge (%)	51,0	42,4
	Vivienda propia (%)	55,5	31,3
Pobreza	Sanitario (inodoro) (%)	92,3	79,2
	Sanitario (exclusivo) (%)	90,5	80,9
	Conexión acueducto (%)	80,9	62,2
	Hacinamiento (%)	8,1	23,7
	Inasistencia escolar (%)	9,4	19,9

Fuente: DANE, Censo de 1993 y Censo Experimental de Soacha. Cálculo de los autores

¹No Incluye hogares desplazados

La propiedad de la vivienda aumenta con la edad del jefe de hogar

El número de viviendas en Soacha creció 2,1 puntos porcentuales más que el número de hogares y 2,5 puntos porcentuales más que el número de personas. Estos resultados son positivos en términos de disponibilidad de viviendas. Sin embargo, en Soacha hay más viviendas que hogares, y sólo el 90% se utilizan efectivamente.

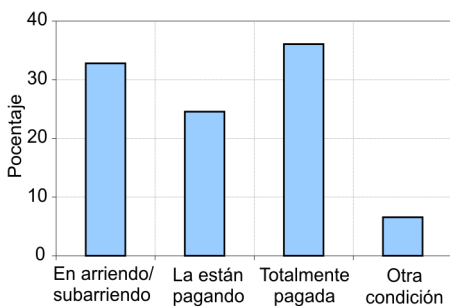
Un poco más de la mitad (61%) de los hogares soachunos habita en casa propia; de éstos, dos de cada cinco (40%) la estaban pagando; y uno de cada tres (33%) hogares vive en arriendo.

En términos de la organización familiar, viven en casa propia el 67% de los hogares extensos, el 60% de los biparentales, y la mitad de los unipersonales. El 44% de los hogares nucleares monoparentales vive en arriendo o en otra condición.

Cuando las familias comienzan el ciclo de vida familiar y sus hijos son menores, viven en arriendo (el 75% de los jefes jóvenes vive en arriendo o en otra condición); a medida que los hijos crecen y se consolida el hogar, la propiedad de la vivienda empieza a aumentar. Los hogares que se hallan en la etapa de salida habitan, mayoritariamente, (80%) en casa propia, al igual que el 75% de los hogares con jefes mayores de 45 años.

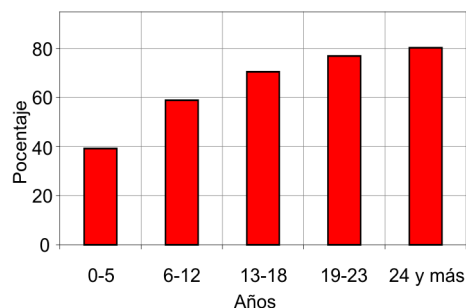
En las comunas 4 y 5 se presenta la mayor proporción de hogares que habita su propia vivienda (68%); que la han pagado, el 51% en la Comuna 4 y el 24% en la 5. Al contrario, en las comunas 3 y 6 se presenta la menor proporción de hogares (52%) que habitan su propia vivienda. En las comunas 1 y 2 los hogares se distribuyen proporcionalmente entre vivienda propia pagada (31%-36%), en pago (27%-30%) y en arriendo (31%).

Gráfico 7
Condición de tenencia de vivienda de los hogares 2003



Fuente: DANE, Censo Experimental de Soacha.
Cálculo de los autores

Gráfico 8
Vivienda propia, según la edad media de los hijos 2003



Fuente: DANE, Censo Experimental de Soacha.
Cálculo de los autores

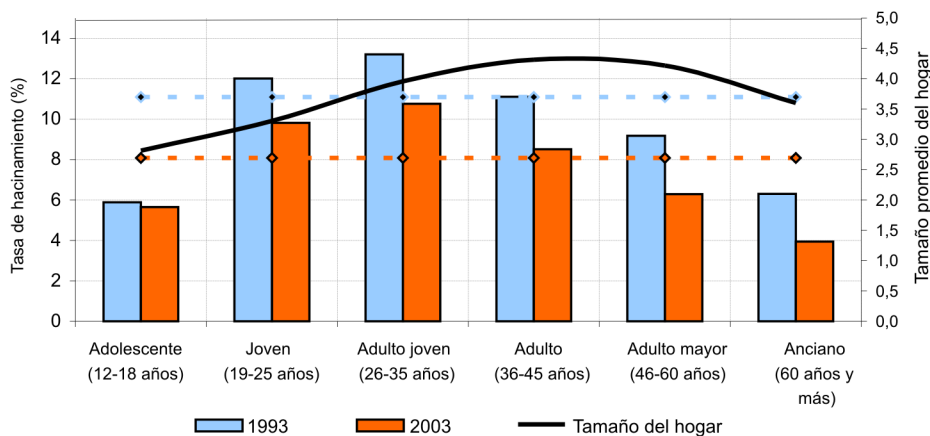
El hacinamiento se reduce cuando aumenta la edad del jefe

La distribución habitacional de los hogares en Soacha mejoró entre 1993 y 2003. A pesar de ello, en Soacha hay cerca de 5 400 hogares con más de tres personas que habitan en un solo cuarto¹¹. En contraposición, son significativos 3 750 hogares unipersonales que habitan en viviendas donde hay más de un cuarto.

Según el tamaño del hogar, el uso más eficiente del espacio de las viviendas mejora a medida que aumenta el número de personas en el hogar, pero disminuye cuando los hogares tienen más de seis personas. Hay un 8% de los hogares (7 210) que viven en condiciones de hacinamiento¹².

Los hogares que tienen la mayor tasa de hacinamiento son los de jefes adultos jóvenes (26-35 años) (11%), aunque disminuyó 2,4 puntos desde 1993; esto sucede a pesar de que estos hogares no sean en promedio los más grandes (4 personas, el tercer lugar en tamaño); los hogares con jefes jóvenes (19 y 25 años) también tienen una tasa de hacinamiento alta (10%), aunque en promedio apenas habitan 3,3 personas en el hogar. Igualmente, presentan mayores niveles de hacinamiento los hogares que tienen hijos, en promedio, con menos de 12 años (12%). En contraste, los hogares con menor tasa de hacinamiento son los de je-

Gráfico 9
Tasa de hacinamiento y tamaño del hogar, según edad del jefe de hogar 1993 y 2003



Fuente: DANE, Censo de 1993 y Censo Experimental de Soacha. Cálculo de los autores
Las líneas punteadas corresponden a los promedios del Municipio en hacinamiento

¹¹ El coeficiente Gini habitacional entre hogares bajó tres puntos, de 0,26, en 1993, a 0,23, en 2003. Menor valor del coeficiente significa mayor igualdad distributiva.

¹² Se dice que un hogar vive en condiciones de hacinamiento crítico si más de tres personas duermen en una misma habitación. El hacinamiento crítico es una de las condiciones de pobreza. Los hogares pobres tienden a tener más personas y disponen de menores espacios habitacionales.

fes de más de 60 años (4%), que sí tienen hogares más pequeños (3,6 personas). Así, el hacinamiento de los hogares disminuye a medida que aumenta la edad promedio del jefe a partir de los 36 años. En general, la estructura de hacinamiento según la edad

del jefe de hogar, se mantuvo entre 1993 y 2003.

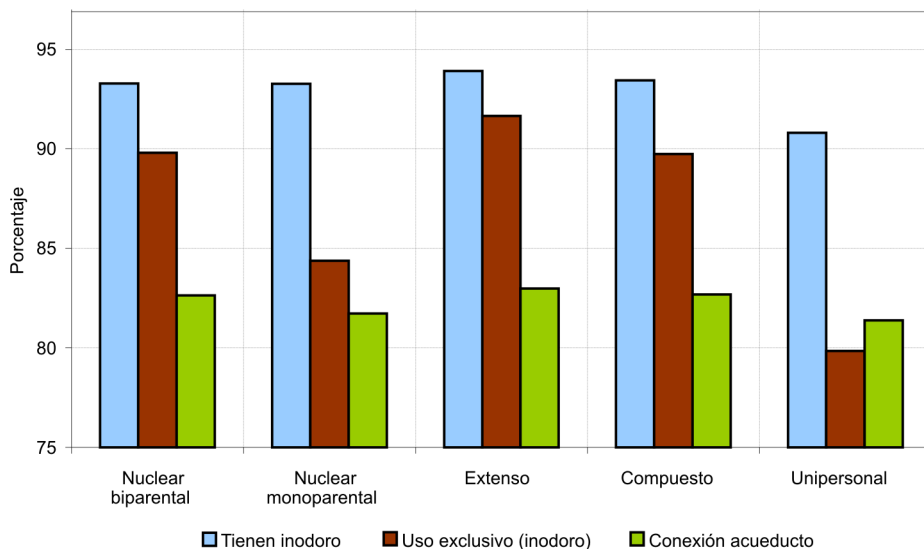
Según la organización familiar, los hogares extensos y los compuestos son los que tienen mayores tasas de hacinamiento (10% y 13%, respectivamente). En contraste, el hacinamiento de los hogares biparentales no es diferente del promedio municipal,

y los hogares monoparentales son los que tienen menor tasa de hacinamiento (6%).

Finalmente, la comuna donde hay mayor proporción de hogares que viven en condiciones de hacinamiento, es la Comuna 4 (21%), muy lejos del promedio municipal. Por el contrario, donde hay menos hogares en condiciones de hacinamiento es en las comunas 1, 2 y 5.

El aumento de la cobertura integral de los servicios públicos domiciliarios no alcanzó el ritmo de crecimiento de los hogares (5,1% anual)

Gráfico 10
Condiciones sanitarias de los hogares, según tipología familiar 2003



Fuente: DANE, Censo Experimental de Soacha. Cálculo de los autores

En los últimos diez años empeoró proporcionalmente la cobertura del servicio de acueducto, mientras mejoraron levemente las condiciones sanitarias de los hogares, en particular, el uso exclusivo de sanitarios¹³.

En 2003, el 17% de los hogares preparaba sus alimentos con agua distinta a la que proviene por conexión directa al acueducto, 3 puntos más que en 1993. Así mismo, el 93%

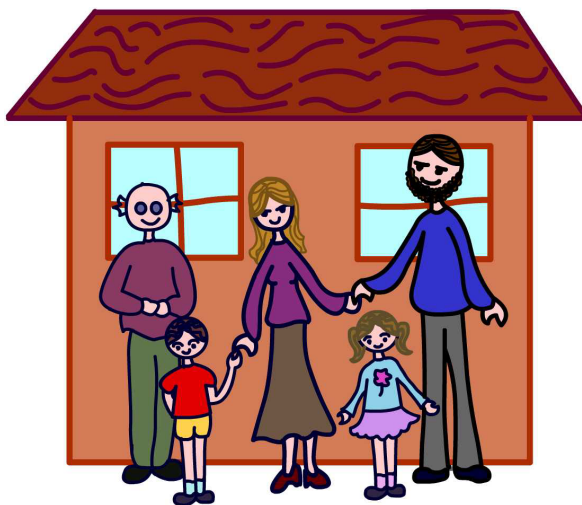
¹³ El mantenimiento de condiciones higiénicas adecuadas de un hogar se compromete severamente si no se cuenta con conexión al acueducto, si no dispone de descarga de desechos orgánicos o si el servicio sanitario es compartido con otros hogares.

de los hogares tiene servicio sanitario con inodoro conectado a alcantarillado, 2 puntos porcentuales más que en 1993¹⁴. La mayoría de los hogares (66%) que no cuenta con conexión directa al alcantarillado, utiliza pozo séptico para el desagüe.

El servicio de acueducto y sanitario mejora a medida que aumenta la edad del jefe, en particular, la posibilidad de disfrutar un sanitario exclusivo para el hogar, y resultan superiores a la media cuando la edad promedio de los hijos es de más de 18 años.

Los hogares extensos tienen la mayor tasa de acceso a acueducto (92%) y a servicios sanitarios (94%); por su parte, los hogares nucleares biparentales, monoparentales y compuestos están en los promedios municipales, y los unipersonales están por debajo.

La falta del servicio de agua potable afecta más a los hogares de la Comuna 4 (el 62% de los hogares), a pesar de que la mayoría de los hogares habita en casa propia¹⁵.



¹⁴ La proporción de hogares que utilizan como servicio sanitario el inodoro no es directamente comparable entre 1993 y 2003, pues el dato de 1993 corresponde a los hogares que utilizaban servicio sanitario con inodoro, mientras que en 2003 se tiene en cuenta, además, si el inodoro tiene conexión con el alcantarillado público.

¹⁵ Seguramente se trata de viviendas con muy mala infraestructura de servicios públicos.

2. LOS TIPOS DE HOGAR SEGÚN EL PARENTESCO

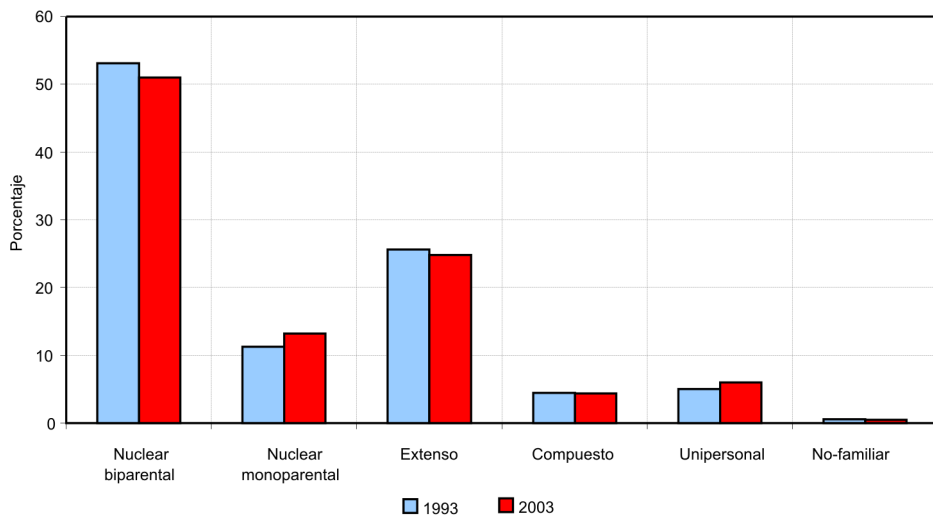
Aumentan los hogares monoparentales y los unipersonales; en un proceso lento se refuerzan nuevas configuraciones y arreglos familiares

En los últimos diez años se presentó una ligera disminución (2 puntos porcentuales) de los hogares nucleares biparentales con y sin hijos (51%). En contraste, aumentaron en los mismos 2 puntos porcentuales, los hogares nucleares monoparentales (13%), mayoritariamente con jefatura femenina (85% de ellos).

Estos cambios, aunque relativamente pequeños, se refuerzan con ciertas tendencias

alrededor de nuevas configuraciones y arreglos familiares, como las parejas sin hijos, hogares unipersonales y, particularmente, el aumento continuo de hogares con jefatura femenina. Los roles de los miembros del hogar también se modifican en línea con las nuevas configuraciones familiares, al igual que los patrones de consumo y de requerimientos habitacionales.

Gráfico 11
Tipología familiar en el municipio de Soacha
1993 y 2003



Fuente: DANE, Censo de 1993 y Censo Experimental de Soacha. Cálculo de los autores

La mitad de los hogares siguen siendo los clásicos nucleares biparentales

Los hogares nucleares biparentales son la mitad de los hogares del Municipio (51%), aunque cayeron 2 puntos porcentuales desde 1993.

En estos hogares los jefes tienen 41 años, un poco menos que el promedio municipal, sus cónyuges 37 años y los hijos 11 años. En promedio, son hogares de 4 personas: la pareja conyugal y 2 hijos.

En ellos, hay mayor proporción de jefes hombres (94%), aunque 3 puntos porcentuales menos que en 1993. En el 90% de los casos, por lo menos un hijo vive en el hogar, quien también, en la misma proporción, es menor de 13 años.

Son hogares que tienen los más altos niveles de educación: la mayoría de los jefes (52%) y cónyuges (55%) tienen secundaria y han cursado, en promedio, 7,7 y 7,8 años de educación, respectivamente; niveles que aumentaron, en promedio, casi un año para ambos. La inasistencia escolar de

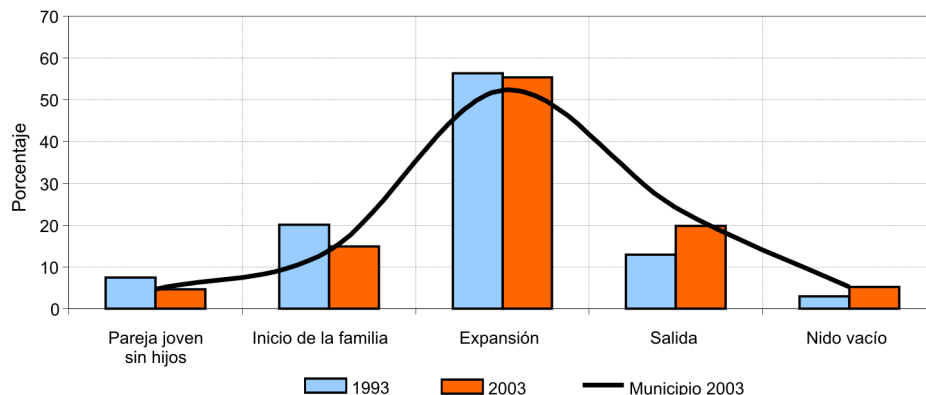
los niños entre 5 y 12 años disminuyó durante los últimos diez años, del 11% al 10%. Aunque la inasistencia todavía es alta, estos hogares tienen la tasa más baja.

La mayoría de estos hogares (55%) se encuentra en el ciclo de expansión o crecimiento, cuando los hijos comienzan a nacer y asistir a la escuela. Durante los últimos diez años aumentaron los hogares en etapa de salida y de nido vacío, y disminuyeron las parejas jóvenes sin hijos y los hogares en etapa de inicio de la familia.

En la mitad de ellos (48%), su jefe llegó al Municipio durante los últimos diez años.

El 60% de estos hogares vive en casa propia. El hacinamiento (8%) disminuyó durante los últimos diez años en cuatro puntos porcentuales. Las condiciones de las viviendas donde habitan son iguales al promedio del Municipio: el 93% tiene inodoro, el 90% no lo comparte con otros hogares y el 83% prepara los alimentos con agua que obtiene por conexión directa con el acueducto.

Gráfico 12
Ciclo de vida familiar de los hogares nucleares biparentales
1993 y 2003



Fuente: DANE, Censo de 1993 y Censo Experimental de Soacha. Cálculo de los autores

En materia de empleo, los nucleares biparentales exhiben uno de los mejores grupos de condiciones de empleo: alto nivel de participación laboral y de ocupación de los jefes, y el incremento en la ocupación de los cónyuges, es mayor que en el resto de hogares.

Entre Comunas, los hogares nucleares biparentales son más representativos en la 3 y la 5 (52%), y tienen menos presencia en la Comuna 4 (50%).

Los hogares nucleares monoparentales aumentaron lo que disminuyeron los biparentales

Este tipo de hogares, caracterizado por contar con un jefe sin cónyuge y al menos un hijo, fue el que más aumentó en los últimos diez años, y ahora representa el 13% de los hogares en el Municipio. El tamaño medio de estos hogares es de 3,1 personas, con un promedio de dos hijos en el hogar¹⁶. El 85% de los jefes de estos hogares son mujeres y 15%, hombres; proporciones que han permanecido invariables desde 1993.

La edad promedio del jefe es de 43 años, 2 años más que en 1993, y 2 años más que los jefes de los hogares biparentales. El hijo promedio tiene 15 años, 4 más que en los biparentales, y el nivel más alto junto con los hogares extensos; esto es porque los hogares monoparentales tienen las menores proporciones con hijos menores de 12 años.

El nivel de educación promedio del jefe es similar al promedio en el Municipio (7 años de educación), aunque presentó el mayor nivel de aumento en el período 1993-2003; casi la mayoría concluyó la secundaria (47%). En el caso de los hijos, la inasistencia escolar, aunque disminuyó apenas un punto frente a 1993, todavía es un punto mayor que la media del Municipio (12%).

Tabla 6
Los hogares nucleares monoparentales y biparentales 2003

Concepto	Mono-parentales	Biparentales
Pareja joven sin hijos (%)	0,0	4,6
Inicio de la familia (%)	8,4	15,0
Ciclo de expansión (%)	48,7	55,3
Ciclo de salida (%)	42,9	19,9
Nido vacío (%)	0,0	5,2
Jefatura femenina (%)	85,4	6,1
Tamaño del hogar (μ)	3,1	4,0
Número de hijos (μ)	2,1	2,0
Edad del jefe (μ)	42,5	40,6
Edad del cónyuge (μ)	-	37,1
Educación de los padres (μ)	7,0	7,7
Inmigrantes (%)	42,8	47,9
Participación del jefe (%)	71,7	88,6
Participación del cónyuge (%)	-	48,1
Vivienda propia (%)	56,3	60,2
Hacinamiento (%)	5,8	8,3
Inasistencia escolar (%)	12,4	9,5

¹⁶ En el margen, por tipo de hogar, es el que más número de hijos promedio tiene.

Fuente: DANE, Censo Experimental de Soacha. Cálculo de los autores

La mitad (49%) de estos hogares monoparentales se encuentra en la etapa de expansión y crecimiento, pero cada vez hay mayor proporción de ellos en la etapa de salida (43%).

Un poco más de la mitad (56%) de los hogares monoparentales habitan en casa propia, tienen un índice de hacinamiento (6%) un poco menor que el promedio municipal, hacen un uso menos exclusivo del sanitario

y tienen menor acceso al agua de acueducto para preparar los alimentos.

En los aspectos laborales, los hogares monoparentales expresan una de las condiciones más difíciles: su nivel de ocupación es baja y en descenso, con un alto desempleo y baja participación en el mercado.

La mayor presencia de hogares monoparentales se registra en la Comuna 4 (el 14% de sus hogares), y la menor incidencia se encuentra en las comunas 2 y 3 (el 13%).

El segundo tipo de hogar en Soacha, es el que tiene presencia de otros familiares

En la última década, los hogares extensos, los que tiene presencia de otros familiares, disminuyeron su participación levemente (1 punto porcentual), pero sigue siendo el segundo tipo de hogar en cantidad (25%). Una posible explicación de la elevada frecuencia de estos hogares, puede ser el flujo continuo de personas que hacen su tránsito por la capital del país. Como la mitad de las familias en el Municipio son inmigrantes, es muy probable que la mayoría todavía tengan otros familiares residentes en sus lugares de origen¹⁷.

Las edades de los distintos miembros del hogar son las más altas entre todos los tipos de hogar y las que más han aumentado. La edad promedio del jefe de un hogar extenso es 46 años y aumentó 3 años; la edad del cónyuge es 42 años y aumentó 3 años; y la edad promedio de los hijos es 17 años y aumentó dos años en la década.

El tamaño promedio de estos hogares es de cinco personas, el mayor con los compuestos, y típicamente se compone de la pareja conyugal, dos hijos y un familiar del jefe.

Un poco más de la mitad (57%) cuenta con jefe y cónyuge, y en el 37% de los casos cuentan con jefe mujer, diez puntos porcentuales más desde 1993, el mayor aumento en el período. El 84% de estos hogares tiene al menos un hijo, que cada vez es mayor al ser relativamente inferior la proporción de hogares extensos con hijos menores de 12 años.

Los jefes y cónyuges de este tipo de hogares tienen un acervo educativo de 6,7 años de educación, uno de los más bajos en todo el Municipio, en concordancia con la mayor presencia de jefes y cónyuges sin educación (5% en ambos casos).

En estos hogares, la inasistencia escolar de los niños también es alta: en el 12% de ellos hay al menos un niño que no va a la escuela, mientras sucede lo mismo en el 11% de los hogares del Municipio.

¹⁷ Es probable que las familias residentes en el Municipio suelen recibirlos por diferentes razones, como la presencia de mayores oportunidades de trabajo en la ciudad, o por las mejores condiciones de desplazamiento a Bogotá, convirtiendo a los hogares en refugios temporales.

La mayoría de estos hogares se encuentra en el ciclo de expansión (42%) o en el de salida (39%); en este último, los hogares aumentaron 10 puntos porcentuales en los últimos diez años.

La mayoría tiene casa propia (67%), seis puntos más que la media del Municipio y, como era de esperarse, presentan graves problemas de hacinamiento (10%), aunque las condiciones de sanidad básica de las

viviendas que habitan son levemente mejores que la media del Municipio.

En cuanto a condiciones laborales, los hogares extensos se caracterizan por presentar, conjuntamente, niveles inferiores de ocupación y de participación.

Los hogares extensos representan una mayor proporción de los hogares en la Comuna 1 (27%), y menor proporción en las comunas 4 y 5 (23,5%).

Tabla 7
Hogares extensos vs. el hogar promedio en el Municipio 2003

Concepto	Hogares extensos	Municipio
Cónyuge (%)	57,1	67,9
Hijos (%)	84,2	83,7
Parientes (%)	100	26,8
No-parientes (%)	0,0	4,9
Pareja joven sin hijos (%)	3,7	4,6
Inicio de la familia (%)	9,9	13,9
Ciclo de expansión (%)	42,2	52,2
Ciclo de salida (%)	39,4	24,1
Nido vacío (%)	4,7	5,2
Jefatura femenina (%)	36,9	27,8
Tamaño de hogar (μ)	5,2	4,1
Número de hijos (μ)	1,9	1,9
Edad del jefe (μ)	45,7	42,7
Edad del cónyuge (μ)	41,8	38,1
Educación de los padres (μ)	6,7	7,3
Inmigrantes (%)	40,7	45,1
Participación del jefe (%)	74,7	81,0
Participación del cónyuge (%)	46,7	47,9
Vivienda propia (%)	67,1	60,6
Hacinamiento (%)	10,0	8,1
Inasistencia escolar (%)	11,7	10,5

Fuente: DANE, Censo Experimental de Soacha. Cálculo de los autores

En Soacha hay 5 400 hogares unipersonales

Los hogares unipersonales representan el 6% de los hogares en el municipio. Estos hogares aumentaron ligeramente durante los últimos diez años (un punto porcentual). El 57% de estas personas-hogar son hombres y el 43%, mujeres, composición que se mantuvo constante en los últimos diez años.

En promedio, estas personas tienen 48 años, los mayores entre todos los jefes de Soacha, y cuentan con 6,3 años de educación, uno de los que menos aumentó en la década. Entre estas personas, el 14% concluyó la educación secundaria y el 10% cuenta con algún grado de educación superior, pero el 7% es analfabeta, la mayor entre todos los tipos de hogares.

La mitad de estas personas vive en casa propia, pero las condiciones de sus viviendas, en particular la exclusividad en el uso del sanitario y la conexión al acueducto, son las peores del Municipio.

En la situación laboral, estos hogares unipersonales presentan las peores condiciones de inserción, la ocupación es baja y decreciente y la participación es la menor y también decreciente; además, tienen los mayores niveles de desempleo.

La mayor presencia de hogares unipersonales se presenta en la Comuna 4 (el 7,5% de los hogares de esa Comuna) y alcanzan menor presencia en la Comuna 5 y especialmente en la 1 (el 5%).

Tabla 8
Características de los hogares unipersonales
1993 y 2003

Relación con...	Variables	1993	2003
	Total hogares (%)	5,0	6,0
Género del jefe	Hombres (%)	58,0	57,0
	Mujeres (%)	42,0	43,0
Educación del jefe	Años de educación (μ)	6,1	6,3
	Sin educación (%)	6,3	14,5
	Primaria incompleta (%)	23,8	20,3
	Primaria completa (%)	21,8	19,3
	Secundaria incompleta (%)	26,1	21,7
	Secundaria completa (%)	9,5	14,4
	Educación superior (%)	7,9	9,8
	Analfabetismo (%)	7,6	7,1
Mercado laboral	Ocupación (%)	69,6	55,5
	Desempleo (%)	4,1	14,1
	Participación (%)	72,6	64,6
Otras variables sociodemográficas	Vivienda propia (%)	52,3	49,7
	Edad del jefe (μ)	42,3	48,2
	Jefes inmigrantes (%)	--	43,6

Fuente: DANE, Censo de 1993 y Censo Experimental de Soacha. Cálculo de los autores

3. LOS HOGARES DE SOACHA SEGÚN LA EDAD DE LOS MIEMBROS Y EL CICLO DE VIDA FAMILIAR

Disminuyen los hogares en la etapa de inicio y aumentan en la etapa de salida

La mayoría (58%) de las familias que conviven en Soacha se encuentra en la etapa de expansión y crecimiento. Esto coincide con que la tercera parte (30%) de los hogares tienen hijos cuya edad promedio está entre los 6 y 12 años, y el 17% de los hogares tienen hijos cuya edad promedio es menor de 6 años.

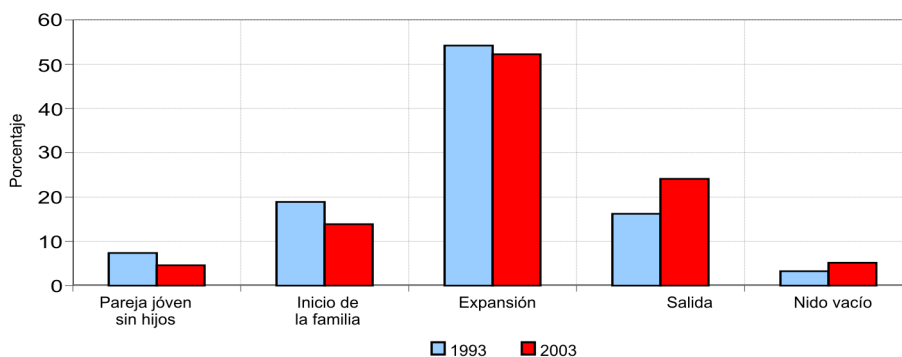
La concentración de hogares en la etapa de crecimiento y expansión no ha cambiado en los últimos 10 años, pero en otras etapas sí hubo cambios importantes: ha disminuido la proporción de familias en la etapa inicial del ciclo familiar (14%) y aquellas cuyo jefe es un adulto joven (9 puntos porcentuales); mientras han aumentado las familias que se encuentran en la etapa de salida (ahora el 24%)

o con un jefe adulto mayor (46-60 años), en alrededor de 8 puntos. Aunque estos cambios son consistentes con el envejecimiento de los hogares, Soacha está lejos de una dinámica de transición demográfica avanzada¹⁸.

A través del ciclo de vida familiar, y al paso que aumenta la edad promedio de los hijos que viven en él, se encuentran cambios de algunos patrones bien identificables¹⁹, por ejemplo, a medida que crecen los hijos, cambia el género del jefe, las relaciones de parentesco, el tamaño, las tipologías familiares, el nivel educativo, la condición laboral del jefe y de sus viviendas, y algunos indicadores de pobreza.

En términos de la localización geográfica, las comunas 1 y 2 se distinguen por la

Gráfico 13
Ciclo de vida familiar en los hogares de Soacha 1993 y 2003



Fuente: DANE, Censo de 1993 y Censo Experimental de Soacha. Cálculo de los autores

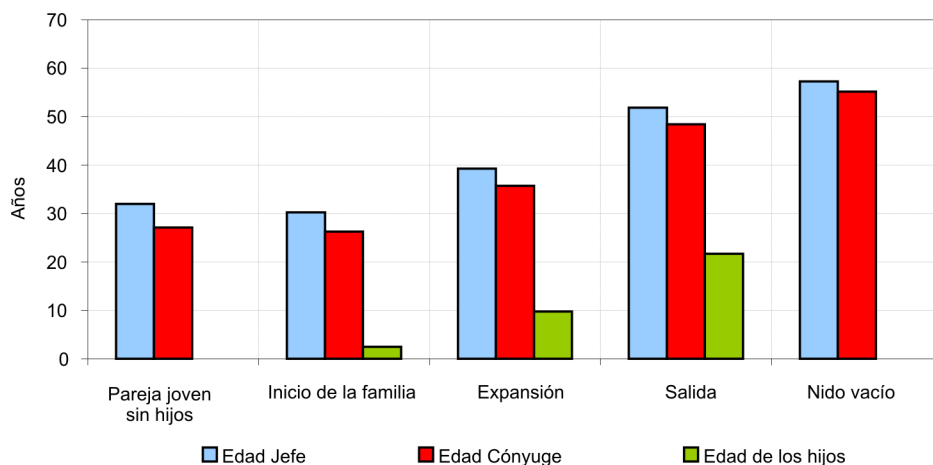
¹⁸ Donde la mayoría de familias se encuentran en el ciclo de consolidación o salida y de nido vacío en América Latina, es en el caso de países como Argentina, Chile, Uruguay y Panamá (ARRIAGADA, Irma. Cambios y desigualdad en las familias latinoamericanas. En: Revista de la CEPAL, Colombia. Nro. 77 (agosto, 2002): pp 143-161.

¹⁹ El ciclo de vida familiar se puede seguir fielmente utilizando la edad promedio de los hijos en el hogar. En esta nota se excluyen del universo los hogares unipersonales y no-familiares.

mayor presencia proporcional de hogares en el ciclo de salida; la Comuna 3, por mayor tendencia relativa hacia familias en la etapa de inicio; la 5, por una ligera proporción mayor hacia el ciclo de salida; la 6, por tener menos hogares en expansión, con una de las mayores presencias de hogares

en la etapa de salida. La Comuna 4 es la más heterogénea y sin tendencia clara: allí hay relativamente menos parejas sin hijos, la mayor presencia de hogares en etapa de expansión y nidos vacíos, y la menor proporción de hogares en la etapa de salida.

Gráfico 14
Edad promedio de los miembros del hogar, según el ciclo de vida familiar
2003



Fuente: DANE, Censo Experimental de Soacha. Cálculo de los autores

Los hogares donde viven niños menores de doce años

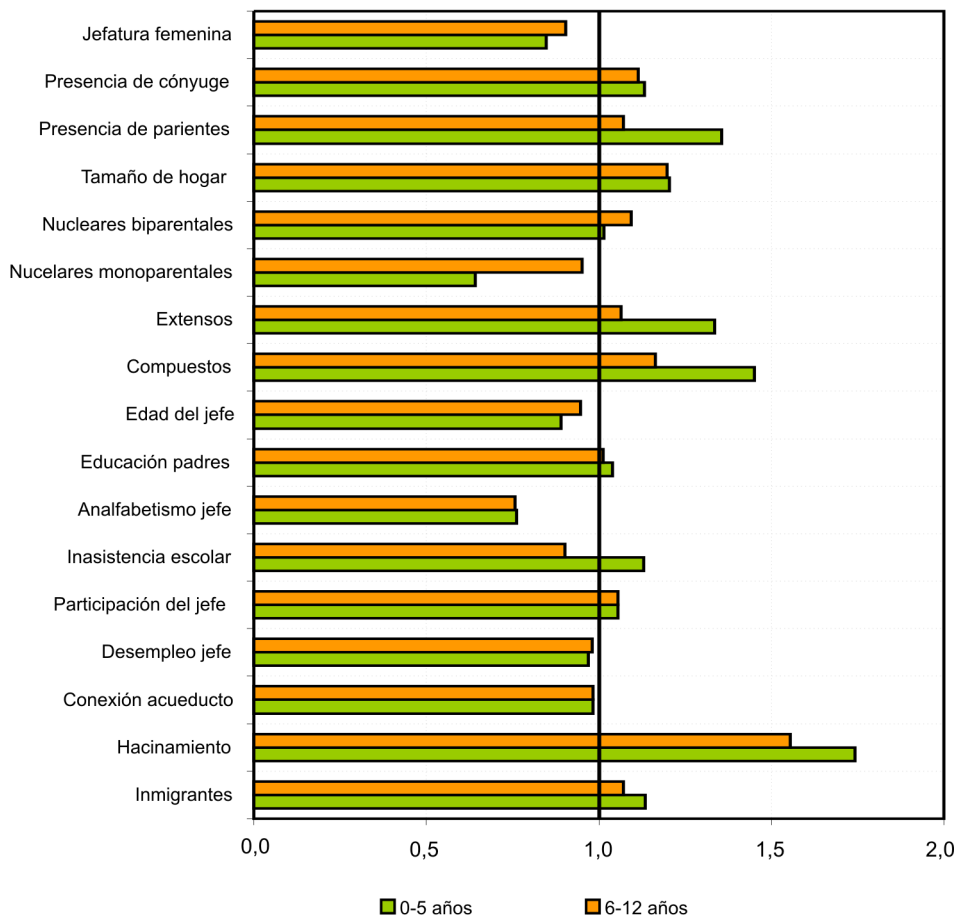
En el 42% de los hogares del municipio habita un niño *menor de 6 años*. El jefe de hogar por lo general (76%) es hombre, y en el 24%, es mujer.

Los niños menores de 6 años habitan en hogares jóvenes; en promedio, los jefes y cónyuges tienen 38 y 34 años, respectivamente, alrededor de 5 años menos que el promedio municipal. Estos hogares son más numerosos: el tamaño promedio del

hogar es de 4,9 personas, con 2,3 hijos por hogar.

En estos hogares predominan los de tipo nuclear biparental (52%) y los extensos (33%); en contraparte, hay menos hogares nucleares monoparentales (8%) y compuestos (6%); asimismo, la presencia del cónyuge se da con mayor frecuencia (77%). La mayor parte de estos hogares está en las etapas de inicio de la familia y de expansión.

Gráfico 15
Perfil del hogar donde viven niños menores de 12 años
2003



Fuente: DANE, Censo Experimental de Soacha. Cálculo de los autores
 La línea vertical corresponde al promedio municipal
 Nota: Toda la información está referida al promedio municipal = 1.

El nivel educativo es ligeramente mayor: los padres en estos hogares cuentan con 7,5 años de educación y presentan tasas de analfabetismo ligeramente menores (2%). En el 12% de estos hogares hay al menos un niño que no asiste a la escuela, proporción que está ligeramente por encima de la del Municipio. Los cónyuges participan menos

en el mercado laboral, y cuando participan tienen las mayores tasas de desempleo.

La mitad de estos hogares (51%) había llegado al municipio durante la última década, proporción superior a la media de Soacha (45%).

Estos hogares tienen un índice de propiedad de vivienda menor que el promedio

del Municipio. Además, la condición de sus viviendas también está por debajo del promedio, y el 14% de los hogares vive en hacinamiento crítico.

En la mitad (50%) de los hogares de Soacha habita por lo menos un niño entre 6 y 12 años. En el 43% de estos hogares también habitan niños menores de 5 años. La jefatura femenina en estos hogares es un poco mayor (25%) que la de los hogares que tienen niños menores de 6 años.

La edad promedio de los jefes y cónyuges es inferior a la media del municipio, 3 años y 1 año, respectivamente. Por otro lado, al igual que en los hogares con niños menores de 6 años, los hogares en los que habita por lo menos uno entre 6 y 12 años de edad, son más grandes: 5 personas conforman un hogar promedio, de los cuales 2,5 son hijos.

La mayoría de estos hogares son nucleares biparentales (56%), seguidos por los extensos (26%). En comparación con los hogares donde hay niños menores de 6 años, los hogares nucleares monoparentales son más predominantes (13%). En cuanto al ciclo de vida familiar, el 93% se encuentra en la etapa de expansión y crecimiento.

El nivel educativo de los padres en estos hogares es prácticamente el mismo de Soacha; el jefe de hogar cuenta en promedio con 7,3 años de educación y los cónyuges con 7,5 años. Las tasas de analfabetismo de los jefes y cónyuges en estos hogares son similares a las de los hogares con niños menores de 6 años (2%). La inasistencia escolar está ligeramente por debajo del promedio municipal (9%). Tanto jefes como cónyuges tienen tasas de participación laboral superiores a las del municipio, y tasas de desempleo similares.

El 48% de los hogares con presencia de niños entre 6 y 12 años, llegó a Soacha durante la última década, proporción ligeramente mayor que la media municipal (45%).

En comparación con los hogares con niños menores de 6 años, el índice de propiedad de vivienda (61%) es superior en 8 puntos porcentuales, mientras que las condiciones de sus viviendas, con excepción de la conexión con el acueducto, están ligeramente por encima y se parecen más a las del Municipio. El 13% de los hogares vive en hacinamiento crítico.

Los hogares donde viven jóvenes adolescentes

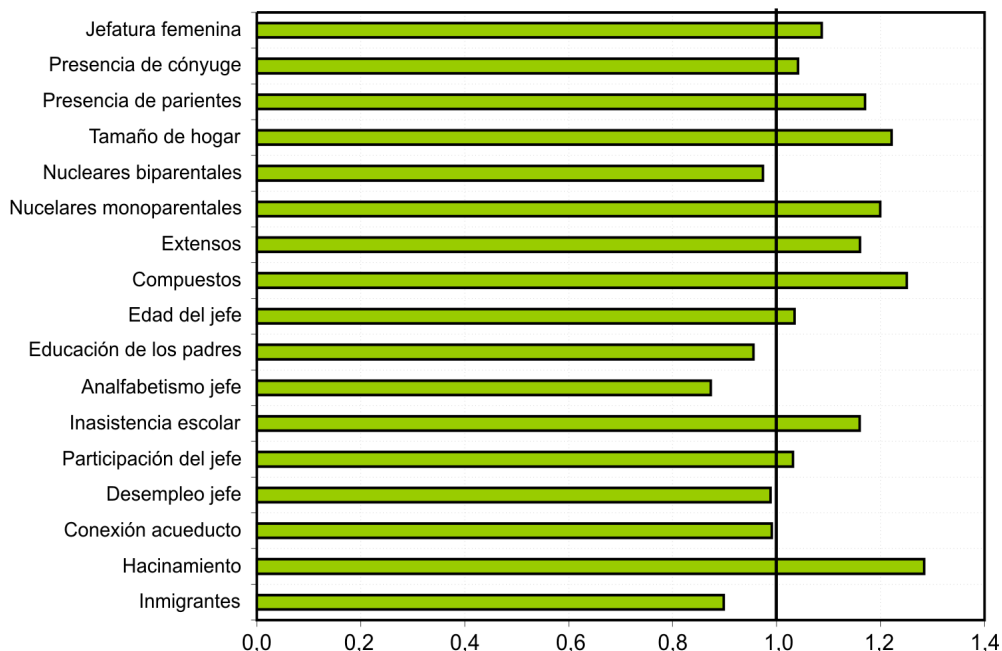
En dos de cada cinco hogares de Soacha (38%) habita por lo menos un adolescente (entre 13 y 18 años). La convivencia con niños menores de seis años se da en el 32% de los casos, y con niños entre 6 y 12 años, en el 51%. La jefatura femenina en estos hogares es mayor (30%) en comparación con los hogares que tienen niños menores de 13 años. La jefatura femenina se presenta en tres de cada diez hogares.

Los padres en estos hogares son mayores que el promedio del municipio; la edad de los jefes y cónyuges es 1 año y 3 años supe-

rior, respectivamente. Igual que en los hogares donde habitan niños menores de 13 años, estos hogares tienen en promedio 5 personas, de los cuales 2,6 son hijos.

Estos hogares se organizan generalmente en hogares nucleares biparentales (50%), seguidos por los hogares extensos (29%) y nucleares monoparentales (16%), estos últimos están por encima del promedio municipal 3 puntos porcentuales, y este tipo de hogar es más predominante en comparación con los hogares donde hay niños menores de 13 años. En cuanto al ciclo de

Gráfico 16
Perfil del hogar donde viven adolescentes
2003



Fuente: DANE, Censo Experimental de Soacha. Cálculo de los autores
 Las línea vertical corresponde al promedio municipal.
 Nota: Toda la información esta referida al promedio municipal = 1

vida familiar, el 59% se encuentran en la etapa de expansión y crecimiento, y el 38% en la etapa en que empiezan a salir los hijos del hogar.

El nivel educativo de los padres en estos hogares es ligeramente inferior al promedio municipal: tanto jefes como cónyuges alcanzan en promedio 7 años de educación. Las tasas de analfabetismo de los jefes y cónyuges en estos hogares son similares a las del municipio (2,4% en jefes y 2,2% en cónyuges).

La inasistencia escolar está ligeramente por encima del promedio de Soacha (12%). La participación laboral tanto de jefes como cónyuges es superior a la del Municipio, y sus tasas de desempleo son similares.

La inmigración de estos hogares (41%) durante la última década fue ligeramente menor que la del municipio (45%).

En comparación con los hogares con niños menores de 13 años, el índice de propiedad de vivienda (68%) es superior, y está por encima del promedio municipal en 7 puntos porcentuales. Las condiciones de sus viviendas, con excepción de la conexión con el acueducto, están ligeramente por encima a las del Municipio. Al igual que en los hogares con niños menores de 13 años, el 81% prepara los alimentos con agua del acueducto. Existen problemas en la disponibilidad habitacional y, debido a esto, el 10% de los hogares vive en hacinamiento crítico, 2 puntos porcentuales por encima del promedio municipal.

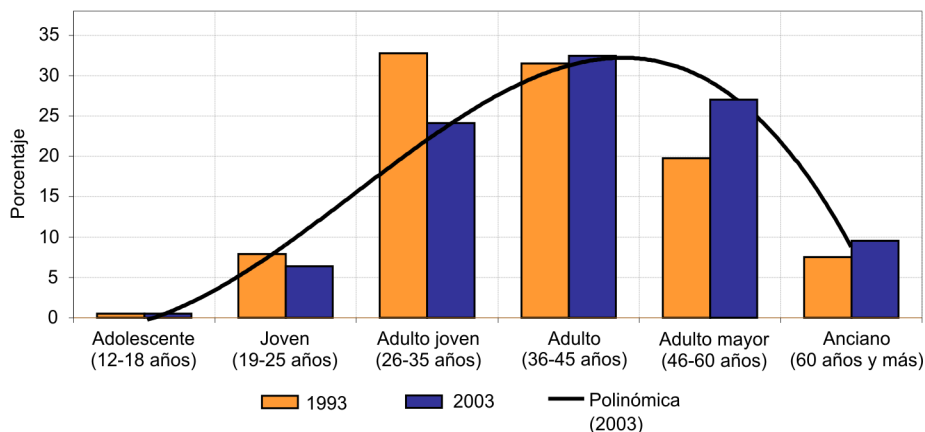
Aumentan los hogares con jefe adulto mayor y disminuyen los hogares con jefe adulto joven

En la composición de los hogares del Municipio, según la edad del jefe de hogar, sobresalen los jefes de hogar adultos (36-45 años), que representan un tercio del total (32%). Los siguen los adultos mayores (46-60 años) con el 27% y los adultos jóvenes (26-35 años) con el 24%. Han venido aumentando los hogares con jefes mayores de 60 años (10%). Los hogares con jefes menores de 26 años representan el 6%.

El cambio más significativo fue la caída de la proporción de hogares con jefe adulto joven (26-35 años) en 9 puntos, y el aumento de los hogares con jefe adulto mayor (46-60 años) en 7 puntos. Aumentaron, pero en menor proporción, los hogares con jefe anciano (2 puntos) y los hogares con jefe adulto (1 punto).

Este proceso está asociado con el aumento de la edad promedio de todos los habitantes del Municipio.

Gráfico 17
Distribución de los hogares, según edad del jefe 1993 y 2003



Fuente: DANE, Censo de 1993 y Censo Experimental de Soacha. Cálculo de los autores

Disminuye la proporción de hogares con jefes jóvenes y adolescentes

En Soacha hay unos 440 hogares con jefes adolescentes. La proporción de hogares con jefe joven (menor de 26 años) disminuyó del 9% al 7%, entre 1993 y 2003.

La edad promedio de los jefes jóvenes es 22,5 años (en los adolescentes es casi 17 años), y el cónyuge es un año mayor

(23,5). Los hijos tienen, en promedio, 3 años (2 años en los adolescentes).

Estos hogares están formados por aproximadamente 3,3 personas, el menor tamaño según la edad de los jefes, y en los hogares adolescentes apenas alcanza 2,8 personas. Al mismo tiempo, el número de

hijos en hogares jóvenes es de 1,2 y en los hogares adolescentes, de 0,9. En este sentido, el 30% de los hogares con jefe joven no tienen hijos, y el 44%, en los de adolescentes. Sin embargo, cada vez tiende a haber menos parejas jóvenes sin hijos.

El número de años de estudio de los jefes aumentó más que el promedio (no así en los adolescentes), y alcanzó 8,7 años para los padres (7,1 años en los adolescentes). Los problemas de inasistencia escolar se presentan en el 22% de los hogares jóvenes, el doble del promedio municipal.

En este grupo, la composición de los hogares por parentesco no se distancia mucho del promedio municipal; sin embargo, hay una mayor frecuencia de hogares unipersonales y menor, de hogares extensos.

Por el contrario, en los pocos hogares con jefe adolescente, hay mayores proporciones de hogares monoparentales y extensos. La jefatura femenina es un poco menor (26%) en los hogares jóvenes, mientras en los adolescentes es del 44%. La presencia de cónyuge es similar al promedio municipal (67%), y en los adolescentes es de sólo el 34%.

En cuanto al ciclo de vida familiar, la mayoría son hogares en la etapa de inicio de la familia (62%), y en iguales proporciones (alrededor del 18%) se presentan parejas jóvenes sin hijos y hogares en etapa de expansión.

Un poco más de la mitad (53%) de los jefes jóvenes de estos hogares no vivían en el Municipio diez años atrás. Los jefes de hogar adolescentes tienden a ser más nativos de él (55%).

Tabla 9
Los hogares con jefe joven
2003

Concepto	Adolescente (12-18 años)	Joven (19-25 años)	Jefe menor de 26 años	Municipio
Total hogares (%)	0,5	6,4	6,9	100
Nuclear biparental (%)	29,0	54,3	52,5	51,0
Nuclear monoparental (%)	22,4	10,8	11,7	13,2
Extenso (%)	26,2	21,3	21,6	24,8
Unipersonal (%)	17,2	7,7	8,3	6,0
Otro (%)	5,2	5,9	5,9	4,9
Jefatura femenina (%)	44,1	24,8	26,2	27,8
Tamaño del hogar (μ)	2,8	3,3	3,3	4,1
Número de hijos (μ)	0,9	1,2	1,2	1,9
Edad del jefe (μ)	16,7	22,9	22,5	42,7
Edad del cónyuge (μ)	21,8	23,5	23,5	38,1
Educación de los padres (μ)	7,1	8,7	8,6	7,3
Jefe inmigrante (%)	45,5	53,3	52,8	45,1
Participación del jefe (%)	57,7	88,5	86,3	81,0
Participación del cónyuge (%)	43,7	48,6	48,4	47,9
Vivienda propia (%)	41,9	24,7	25,9	60,6
Hacinamiento (%)	5,7	9,8	9,5	8,1
Inasistencia escolar (%)	43,3	20,7	21,1	10,5

Fuente: DANE, Censo Experimental de Soacha. Cálculo de los autores

Las condiciones de sus viviendas son un poco inferiores al promedio, en la exclusividad de uso del sanitario, y presentan un índice de hacinamiento superior (10%), con leve mejora frente a 1993 (12%). Los jefes jóvenes son propietarios de la vivienda en que habitan, en el 25% de los casos.

Por último, estos jefes tienen una de las mayores tasas de participación laboral, y no tienen un desempleo superior al promedio, lo que sí sucede con sus cónyuges. En los hogares adolescentes, la participación es menor al promedio y el desempleo mayor, tanto para jefes como para cónyuges.

Crece la proporción de hogares con jefe mayor de 60 años, y hay más mayores de 60 años que viven solos

Los hogares con jefe mayor de 60 años representan el 10% de los hogares de Soacha. Han aumentado, pues en 1993 representaban el 7%. En este grupo de hogares, el jefe promedio tiene 69 años y su cónyuge, 59 años, mientras que los hijos que permanecen en el hogar rodean los 30 años. El hogar promedio se compone de 3,6 personas, menos que en 1993 (4,1 personas).

Estos hogares tienen bajos niveles de educación. En promedio, los padres cuentan con 4 años de educación, y la mayoría de jefes y cónyuges (64% en ambos casos) sólo tienen primaria. Aunque el analfabetismo disminuyó, sigue siendo alto (12% en los jefes y 10% en los cónyuges). En estos hogares se presenta la mayor desigualdad en la distribución del capital humano en los jefes de hogar (coeficiente Gini de 0,43).

Aunque ha disminuido en 6 puntos porcentuales, el tipo de hogar más común cuando el jefe es mayor de 60 años, es el extenso (37%) y, por lo tanto, es más frecuente encontrar parientes del jefe en el hogar; en algunos casos puede tratarse de la convivencia de varios hogares que el Censo no diferencia. Los hogares nucleares biparentales representan el 32%. La menor proporción de hogares extensos, del 43% en 1993 al 37% en 2003, se da a costa del aumento de personas mayores de 60 años que viven solas (hogares unipersonales), del 11% al 16%, en igual período.

En un poco más de la mitad (53%) existe la presencia de pareja conyugal; más de un tercio (37%) tienen jefe mujer (aumentaron 5 puntos porcentuales en los últimos 10 años) y el 63% tiene al menos un hijo en el hogar.

Naturalmente, en el ciclo de vida familiar, estos hogares viven en forma predominante la etapa de salida (58%) —cuando los hijos abandonan el hogar— seguido por las familias nido vacío (28%) —cuando la pareja envejece sin la presencia de hijos.

Como es de esperarse, la participación laboral disminuye sustancialmente en los hogares en que los jefes de hogar son mayores de 60 años. En ellos, el 33% de los jefes y el 24% de los cónyuges participan en el mercado de trabajo, pero consiguen los más bajos niveles de ocupación y, por supuesto, tienen los mayores niveles de desempleo.

De todos los grupos, estos son hogares en los que sus jefes tienen mayor tiempo de permanencia en el Municipio: el 73% ya estaba hace 10 años. Entre tanto, en un 27% de los jefes, los mayores de 60 años inmigraron desde 1993.

En general, las condiciones de sus viviendas son levemente mejores que la media del Municipio, en particular, la conexión al acueducto. Los problemas de hacinamiento mejoraron (4%) y están 4 puntos por debajo del promedio.

Tabla 10
Los hogares con jefe mayor de 60 años
1993 y 2003

Concepto	Jefe mayor de 60 años		Jefe adulto (36-45 años)
	1993	2003	2003
Total hogares (%)	7,5	9,6	31,5
Nuclear biparental (%)	30,1	31,5	55,9
Nuclear monoparental (%)	11,0	10,4	14,9
Extenso (%)	43,0	37,0	20,6
Unipersonal (%)	11,1	15,9	3,8
Otro (%)	4,7	5,2	4,8
Jefatura femenina (%)	32,0	36,7	26,9
Tamaño del hogar (μ)	4,1	3,6	4,3
Número de hijos (μ)	1,6	1,2	2,2
Edad del jefe (μ)	68,2	68,8	40,0
Edad del cónyuge (μ)	56,6	58,6	35,8
Educación de los padres (μ)	3,9	4,1	7,8
Jefe inmigrante (1993 - 2003) (%)	--	26,9	48,3
Participación del jefe (%)	34,8	33,3	89,5
Participación del cónyuge (%)	13,7	24,0	52,6
Vivienda propia (%)	80,8	76,1	64,2
Hacinamiento (%)	6,3	3,9	8,5
Inasistencia escolar (%)	13,4	18,9	9,5

Fuente: DANE, Censo Experimental de Soacha. Cálculo de los autores

Los hogares en los que viven personas que tienen 60 años o más

En el 17% de los hogares de Soacha vive por lo menos una persona de 60 años o más. En el 70% de estos hogares conviven hijos del jefe de hogar, de los cuales en el 13% de los casos son niños menores de cinco años y en 29% hay por lo menos uno que tiene entre 5 y 12 años. La jefatura femenina en estos hogares (36%) es más frecuente que en los hogares que tienen niños menores de 13 años; en contraparte, la jefatura masculina se da en el 64% de los casos.

Los padres en estos hogares son mayores, las edades de los jefes (59 años) y cónyuges (52 años) están por encima del

promedio municipal en 16 años y 14 años, respectivamente. El tamaño promedio del hogar es igual que el del Municipio: 4,1 personas conforman un hogar promedio, de los cuales 1,4 son hijos.

Contrario a las tendencias municipales, estos hogares se organizan principalmente en tipo extenso (54%), seguidos por los nucleares biparentales (23%) y unipersonales (10%), estos últimos están por encima del promedio municipal 4 puntos porcentuales, y son personas de 60 años o más que viven solas. En cuanto al ciclo de vida familiar, el 47% de los hogares se encuentran en la

etapa de salida de los hijos, y el 28%, en la etapa de crecimiento y expansión; naturalmente, hay una mayor frecuencia de hogares en la etapa de nido vacío (19%).

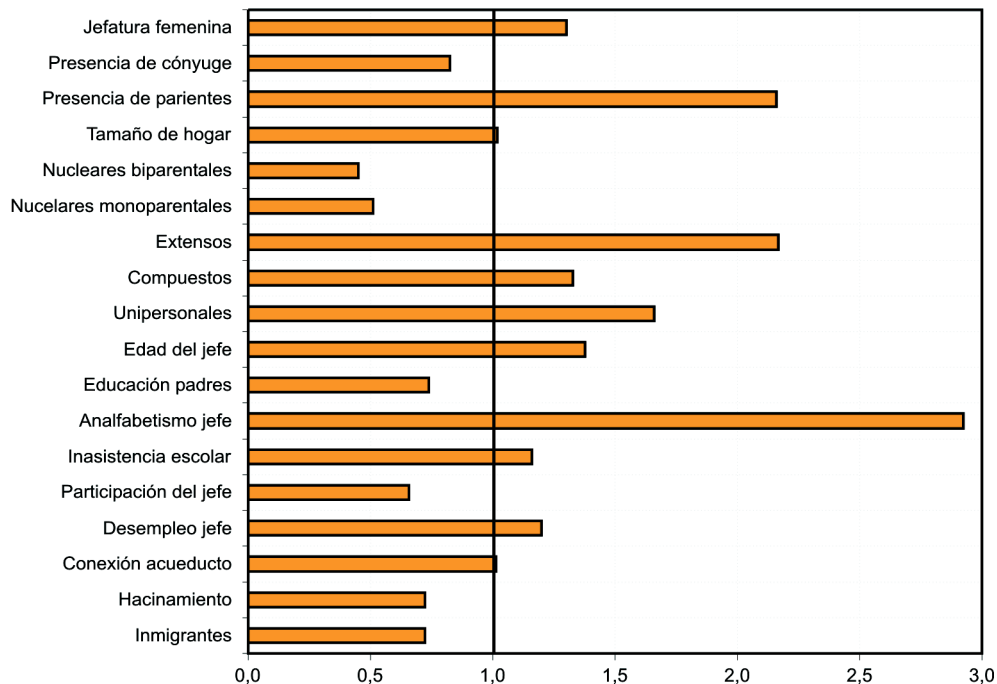
El nivel educativo de los jefes en estos hogares es muy inferior al promedio municipal; jefes y cónyuges alcanzan en promedio 5,4 años y 5,6 años de educación, respectivamente. También se presentan altas tasas de analfabetismo (8% en jefes y 7% en cónyuges). La inasistencia escolar de los hijos entre 5 y 12 años (12%) es similar a la de los hogares que tienen jóvenes entre 13 y 18 años, y está ligeramente por encima del promedio de Soacha. La participación laboral de jefes como de cónyuges es muy

inferior a la del Municipio, pero sus tasas de desempleo son mayores.

En el 33% de estos hogares, el jefe de hogar había llegado a Soacha durante la última década, proporción 12 puntos inferior al promedio municipal.

El índice de propiedad de vivienda (74%) está por encima del promedio en 13 puntos porcentuales. Las condiciones de sus viviendas están ligeramente por encima de las del Municipio, el 84% de estos hogares prepara los alimentos con agua que proviene del acueducto. Aparentemente no existen problemas en la disponibilidad habitacional y, debido a esto, sólo el 6% de los hogares vive en hacinamiento crítico, 2 puntos porcentuales por debajo del promedio municipal.

Gráfico 18
Perfil del hogar donde viven personas mayores de 60 años
2003



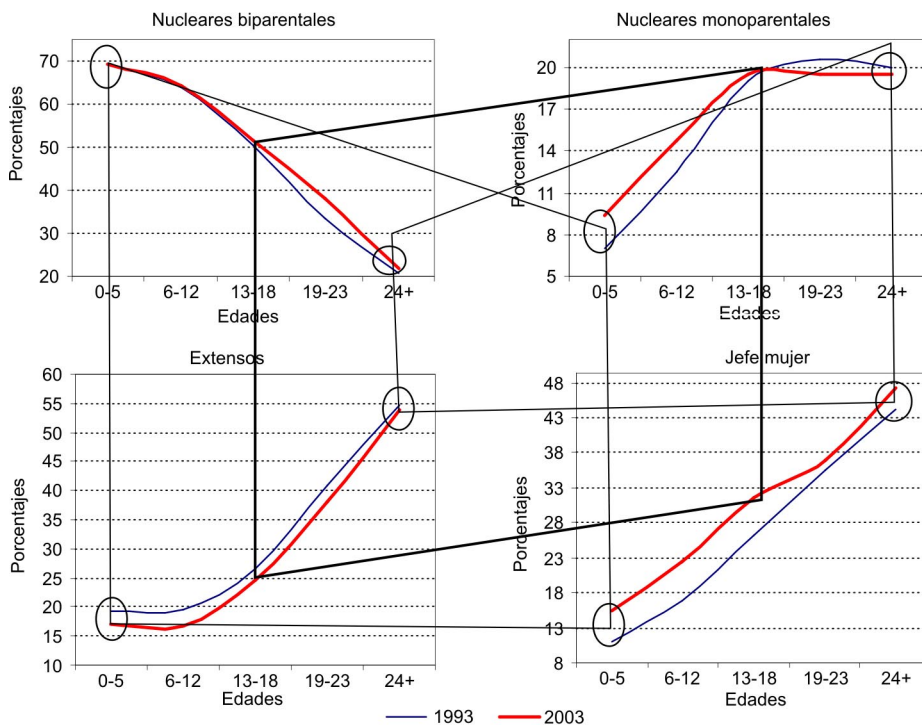
Fuente: DANE, Censo Experimental de Soacha. Cálculo de los autores
Las línea vertical corresponde al promedio municipal.
Nota: Toda la información esta referida al promedio municipal = 1

Cuando avanza el ciclo de vida de los hogares, se generan nuevos arreglos familiares

Cuando los hogares están en la etapa de inicio de la familia, configuran más hogares de tipo nuclear biparental y compuestos, que extensos o monoparentales, los que han venido disminuyendo. Cuando se hallan en la etapa de expansión, aumentan relativamente los hogares biparentales y los monoparentales; mientras los extensos y los compuestos representan una gran proporción menor y decreciente. Ya en la etapa de salida, que son

los que más han incrementado en los últimos años, predominan los monoparentales y los extensos (con gran aumento en la misma época) y se reducen drásticamente los biparentales. En la etapa de nido vacío, no hay una preferencia de organización o, de otro modo, se distribuyen homogéneamente entre distintos tipos de familia. Las parejas jóvenes sin hijos tienden a participar relativamente más en hogares compuestos.

Gráfico 19
Patrones de la tipología familiar cuando aumenta la edad de los hijos
1993 y 2003



Fuente: DANE, Censo de 1993 y Censo Experimental de Soacha. Cálculo de los autores.
 En el eje de las abscisas están los grupos de edad de los hijos. Estos grupos se hicieron utilizando la edad promedio de los hijos de cada una de las familias.

A partir de la edad de los jefes, cuando éstos son jóvenes menores de 25 años, los hogares tienden a agruparse en biparentales (52%), extensos (22%) y unipersonales (8%), además, están mayoritariamente en la etapa de inicio de la familia (62%). Cuando son adultos jóvenes, son particularmente nucleares biparentales (60%) y se encuentran en la etapa de expansión (63%). En los hogares con jefe adulto son aún predominantes los nucleares biparentales (56%), y es cuando hay más monoparentales (15%), al tiempo que se encuentran en la etapa de expansión (71%), y empiezan a aparecer hogares en la de salida (18%). Cuando el jefe está entre los 45 y 60 años, es menor la proporción de hogares biparentales (44%) – aunque ha venido creciendo – y aumentan los extensos (32%); al tiempo que la mayoría está en la etapa de salida (52%), un poco menos en la de expansión (37%) y empieza a aparecer el nido vacío (9%). Cuando el jefe de hogar pasa los 60 años, tienden a predominar los hogares extensos (37%), seguidos de los biparentales (32%) y cobran mayor importancia los unipersonales (16%), proporción que ha crecido bastante; a la vez, hay una mayor proporción de nidos vacíos (28%) y muchos están aún en la etapa de salida (58%).

Aproximadamente el 70% de los niños menores de 6 años vive en hogares nucleares biparentales. Cuando la edad media de los hijos es mayor, tiende a reducirse este tipo de hogares. Cuando la edad promedio se encuentra entre los 13 y los 18 años, los biparentales representan el 52% de los hogares, luego se reducen por debajo del 40%. En contraposición, aumentan los hogares monoparentales, desde el 9%, en los primeros años de los hijos, al 20%, cuando los hijos tienen entre 13 y 23 años. Igual tendencia se presenta con los hogares extensos

que pasan de representar el 17%, durante los primeros años de los hijos, al 40% de los hogares, cuando los hijos se encuentran alrededor de los 20 años.

También, a medida que aumenta la edad de los hijos, la jefatura femenina tiende a incrementarse, así: desde el 15% en la primera edad, el 22% en los 6-12 años, el 32% en los 13-18 años, el 37% en los 19-23 años y el 47% a edades mayores. En el mismo sentido disminuye la presencia de cónyuge en el hogar²⁰ (relacionado con el aumento de los hogares monoparentales).

De otro lado, el tamaño del hogar aumenta cuando los hijos pasan de las edades 0-6 años a 6-12 años, de 4 a 4,6 personas, prácticamente debido al aumento del número de hijos en el hogar, que cambia de 1,8 a 2,5. El tamaño del hogar se estabiliza en éste, durante el resto de las etapas del ciclo de vida, y a medida que se pierden cónyuges o salen los hijos, son reemplazados principalmente por parientes del jefe (relacionado con el aumento de los hogares extensos).

Entre los hogares que tienen hijos menores, hay mayor proporción de jefes inmigrantes (60%), proporción que disminuye hasta el 29% cuando la edad promedio de los hijos está en el grupo de 19 a 23 años.

Vistos desde el tipo de organización familiar por parentesco, los hogares nucleares biparentales se concentran (55%) en la etapa de expansión familiar, y relativamente menos, en el ciclo de salida. Por su parte, los hogares nucleares monoparentales tienden a estar concentrados tanto en la etapa de expansión (49%) como en la de salida (43%), y muy poco, en la etapa de inicio de la familia. Finalmente, los hogares extensos se concentran más en las etapas de salida (39%) y, aunque proporcionalmente menos, en la de expansión (42%).

²⁰ A pesar de ello, el aumento de las familias nucleares monoparentales fue mayor (seis puntos porcentuales) entre jefes adolescentes o menores de 19 años, donde representan el 22% de este grupo.

Cuando aumenta la edad promedio de los padres y de los hijos

La proporción de jefatura femenina es relativamente mayor en los hogares de jefes mayores de 60 años y en los de menores de 18 años; también lo es cuando la edad media de los hijos empieza a pasar el umbral de los 13 años, y en los hogares sin hijos. Hay menor presencia de jefatura femenina en los hogares de adultos jóvenes o cuando los hijos tienen, en promedio, menos de 12 años.

La jefatura femenina ha venido aumentando cuando los hijos están entre 13 años y 18 años y cuando los padres son adultos jóvenes; en ningún tipo de hogar esta clase de jefatura se redujo.

La presencia de cónyuge en los hogares se ha reducido, y del 71% de hogares con cónyuge en 1993, ahora el 68%, están en esa condición. Complementariamente, el 32% de los hogares en Soacha tienen jefe sin cónyuge.

Hay mayor presencia de cónyuges en los hogares de adultos jóvenes (26-35 años) y cuando los hijos son menores de 12 años. Por el contrario, hay menor presencia de cónyuges en los hogares en los que los hijos tienen, en promedio, más de 12 años; en hogares de jefes mayores de 45 años, en los hogares de jefes jóvenes y en hogares sin hijos, donde se reduce intensamente.

La presencia de parientes es más alta en los hogares cuyos jefes son mayores de 45 años y cuando los hijos empiezan a superar los 18 años. Esta presencia es reducida en los hogares con hijos menores de 13 años, pero ha tendido a disminuir en éstos y en los de jefes ancianos y jóvenes. En este caso tiene que ver con la pequeña disminución del tamaño de estos hogares.

Como se debe esperar, la edad de los padres aumenta a medida que aumenta la edad de los hijos y se avanza en el ciclo de vida familiar. Cuando las familias comienzan, la edad promedio de los padres es de 28 años; en la etapa de salida, ya es de 50 años, y en el nido vacío, alcanza 56 años.

La evolución del tamaño del hogar se presenta en estrecha relación con el número de hijos que habitan en éste, de la siguiente forma: el tamaño promedio es menor en los hogares sin hijos y en los hogares con hijos menores de 6 años; de allí, aumenta hasta cuando el hijo promedio llega a los 12 años; en adelante, el tamaño se estabiliza en 4,6 personas por hogar. Este comportamiento está asociado con la disminución del número de hijos que vive en el hogar, la llegada de nuevos miembros, la menor presencia de cónyuges y el aumento de la jefatura femenina en el hogar. Según la edad de los jefes, el mayor tamaño se alcanza cuando el jefe tiene 40 años en promedio; sin embargo, se estuvo reduciendo durante la década. Los hogares que tienen menor tamaño son los jóvenes y cuando el jefe alcanza más de 60 años, caso en el que el descenso de tamaño ha sido mayor. En leves magnitudes, el tamaño de los hogares se redujo cuando el hijo promedio contaba entre 13 y 23 años.

El nivel educativo de los padres ha ido cambiando, en forma importante, el de las familias, a medida que se forman los nuevos hogares y los hijos son más jóvenes. Así, en las familias que tienen hijos mayores y se encuentran en la etapa de salida, los padres tienen bajos niveles de educación (en promedio 5,1 años); igual sucede con los je-

Tabla 11
Características de los hogares, según grupos de edad promedio de los hijos
2003

Relación con...	Variables	0-5 años	6-12 años	13-18 años	19-23 años	24 años y más
	Total hogares (%)	16,9	29,6	18,6	9,5	9,1
Género del jefe	Hombres (%)	84,5	77,6	68,4	63,1	52,8
	Mujeres (%)	15,5	22,4	31,6	36,9	47,2
Relaciones de parentesco con el jefe	Cónyuge (%)	85,3	78,6	69,8	63,0	50,3
	Hijos (%)	100	100	100	100	100
	Parientes (%)	18,4	18,0	26,3	40,1	57,0
	No-parientes (%)	4,4	4,0	4,4	4,2	4,7
Educación del jefe	Años de educación (μ)	8,5	7,7	7,0	6,5	5,1
	Sin educación (%)	1,9	2,6	3,3	4,1	9,3
	Primaria incompleta (%)	9,4	13,7	16,1	20,9	30,6
	Primaria completa (%)	17,6	20,9	24,2	27,8	30,9
	Secundaria incompleta (%)	31,6	32,1	34,7	27,9	19,3
	Secundaria completa (%)	27,7	21,0	16,0	12,8	6,8
	Educación superior (%)	11,7	9,7	5,7	6,5	3,2
Analfabetismo (%)	1,1	1,4	2,1	2,5	7,2	
Mercado laboral	Ocupación (%)	82,6	80,1	75,5	65,6	40,1
	Desempleo (%)	9,6	10,9	11,5	13,5	14,5
	Participación (%)	91,4	89,9	85,3	75,8	46,9
Condiciones de la vivienda	Vivienda propia (%)	39,2	58,8	70,4	76,9	80,2
	Hacinamiento (%)	12,5	11,7	7,4	5,4	5,2
Otras variables sociodemográficas	Edad jefe (μ)	31,0	38,0	45,2	50,6	60,7
	Tamaño del hogar (μ)	4,0	4,6	4,6	4,6	4,6
	Número de hijos (μ)	1,8	2,5	2,5	2,2	1,8
	Jefes inmigrantes (%)	59,6	52,6	37,1	29,1	24,9
	Inasistencia escolar (%)	14,1	8,5	13,2	14,3	29,3

Fuente: DANE, Censo de 1993 y Censo Experimental de Soacha. Cálculo de los autores

fes mayores de 46 años. Merece que se reconozca que la educación promedio de los hogares de jefes mayores (46 a 60 años, o con hijos entre 13 y 23 años, donde el nivel de inmigración en los últimos diez años ha sido superior) ha aumentado el nivel en la última década. Ahora, las familias cuyos hi-

jos tienen, en promedio, menos de 6 años, y los padres son jóvenes, éstos tienen más altos niveles de educación (en promedio 8,6 años), y el mayor aumento en años de educación. La llegada de inmigrantes más calificados, ha incidido en el ascenso de los niveles educativos en todos los tipos de ho-

gar. Estos patrones se mantuvieron durante la última década, destacándose que, cada vez más, los padres tienen mayor nivel de educación y se presenta una menor proporción de analfabetismo del jefe.

Finalmente, la participación laboral en el hogar es superior cuando los hijos son menores y disminuye a medida que los hijos crecen, para volver a incrementarse cuando los hijos llegan a los 19 años, probablemente cuando ellos empiezan a participar. Curiosamente, tienen una participación más reducida los hogares donde los hijos están entre 13 y 18 años. Este comportamiento tiene que ver con la situación de la coyuntura económica²¹, el nivel educativo de los hijos y los cambios culturales.

La participación y ocupación en el hogar son más altos para los jefes con hijos menores de 6 , así como cuando el jefe tiene entre 26 y 45 años, aunque con tendencia a la baja para los más jóvenes y para los mayores de 60 años.

Las tasas de desempleo también son ligeramente superiores para los jefes de ho-

gar que tienen hijos mayores; en este último caso, además de alta, ha venido aumentando, entre otras razones, por la mayor edad del jefe²²; mientras disminuye la tasa de desempleo de los jefes entre 26 y 35 años y cuando los hijos tienen menos de 6 años.

La tasa de migración es proporcionalmente superior para los hogares que hoy tienen hijos menores de 13 años en promedio.

El índice de propiedad de la vivienda aumenta con la edad promedio de los hijos. Así, cuando la familia tiene hijos menores de 6 años, el índice de propiedad es del 39%, cuando no tiene hijos es del 55%, y cuando tiene hijos entre 13 y 23 años, aumenta entre el 70% y el 77%. En el mismo sentido, la proporción de hogares que viven en condiciones de hacinamiento es mayor cuando se tienen los hijos menores de 13 años (13%), para reducirse, posteriormente, a niveles del 5% cuando los hijos están entre 13 y 23 años.

La proporción de familias que tiene problemas de conexión al acueducto (17%) se concentra especialmente en las que tienen hijos menores de 13 años (19%).

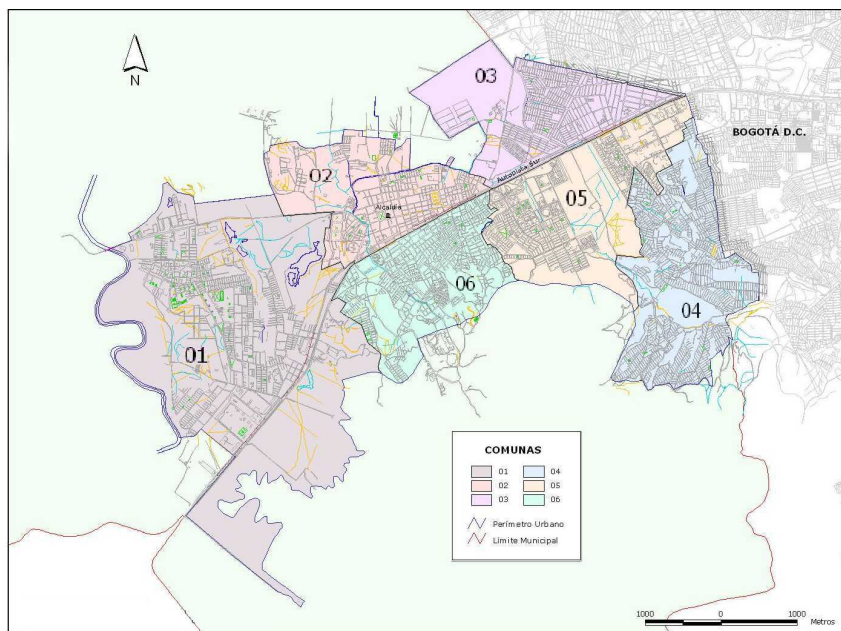
²¹ Algunas veces procíclica y en otras anticíclica

²² Esta situación trae graves repercusiones para la continuidad educativa de sus hijos y la finalización del ciclo secundario.

4. LOS HOGARES DE LAS SEIS COMUNAS DE SOACHA

Mapa 1

Distribución espacial de las comunas de Soacha



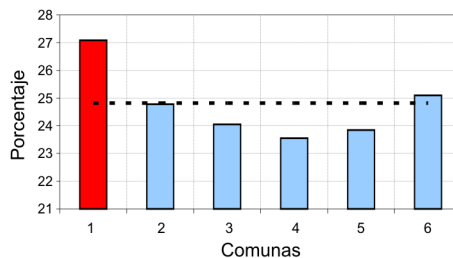
Fuente: POT Municipio Soacha, 2001. DANE, Marco geoestadístico nacional, MGN, 2003
Generado: Dirección de Geoestadística, junio 2003

En la Comuna 1 hay mayor presencia de hogares con familiares del jefe

La Comuna 1 se destaca por ser la que alberga la mayor cantidad de hogares en el Municipio (19 091), equivalente al 22% del total. También, porque tiene la mayor proporción (86%) de hogares con hijos, particularmente mayores de 12 años, de hogares extensos y de hogares en la etapa de salida. Por el contrario, la Comuna tiene la menor proporción de hogares compuestos y unipersonales, y de parejas jóvenes sin hijos.

En términos de las condiciones de las vivienda, los hogares de la Comuna 1 presentan los menores índices de hacinamiento.

Gráfico 20 Distribución de los hogares extensos, según comunas 2003



Fuente: DANE, Censo Experimental de Soacha.
Cálculo de los autores
La línea horizontal corresponde al promedio del Municipio

En la Comuna 2 habita la población con más edad

Las características que se destacan en los hogares de la Comuna 2: es la que mejor refleja la situación promedio del Municipio, al tiempo que alberga el menor número de hogares en el Municipio (10 232), el 12% del total. El total de habitantes de esta Comuna no alcanzarían a llenar el estadio El Campín. En la Comuna 2 habita la población con mayor edad en el Municipio, y los padres de los hogares tienen en promedio un año más que en las otras comunas; simultáneamente, la edad promedio de los hijos es la más alta (14,2 años).

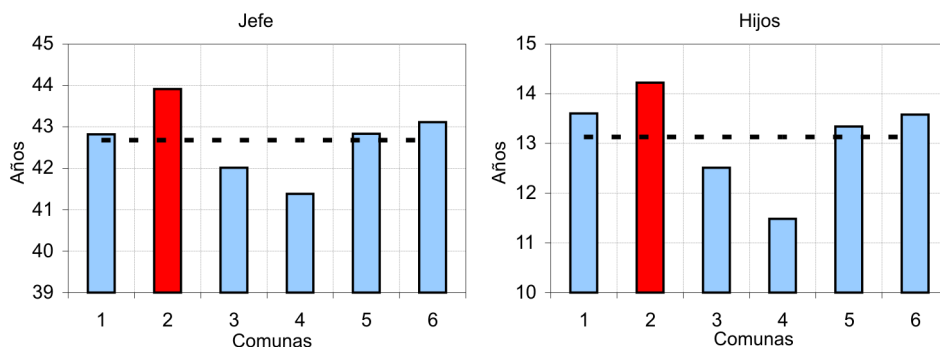
En esta Comuna los padres cuentan con el segundo mayor acervo de capital humano (8,3 años de educación), al igual que en la

Comuna 5; los jefes y cónyuges tienen en promedio un año más de educación que el resto de las comunas. En el mismo sentido, en esta Comuna se presentan las mejores condiciones de asistencia escolar y, con la Comuna 5, el menor nivel de analfabetismo. Es una de las comunas con los menores niveles de desempleo.

En ella hay menor presencia de hogares monoparentales y de hogares inmigrantes (36%), al tiempo que tiene una elevada proporción en el ciclo de salida.

También hay una presencia superior de hogares que ocupan viviendas en arriendo, al tiempo que es una de las comunas con mejor nivel de infraestructura asociada a la vivienda.

Gráfico 21
Edades promedio del jefe y de sus hijos, según comunas 2003



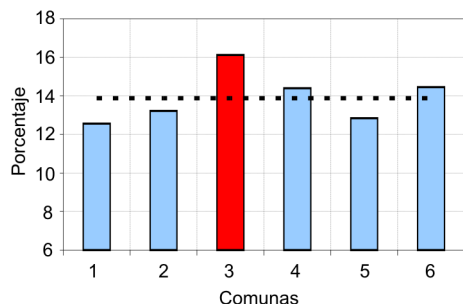
Fuente: DANE, Censo Experimental de Soacha. Cálculo de los autores
Las líneas horizontales corresponden a los promedios del Municipio

La Comuna 3 tiene la mayor proporción de hogares con jefatura masculina y en la etapa de inicio de la vida familiar

Las familias de la Comuna 3, la segunda menor en población (12 681 hogares), el 14% de los hogares en el Municipio, se distingue por: tener la mayor proporción de hogares nucleares biparentales (52%) y la menor proporción de hogares con jefatura femenina (26%). También presenta más hogares en la etapa de inicio de la familia, con mayor proporción de

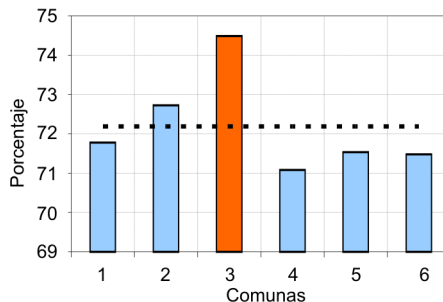
hogares con hijos menores de 5 años; al igual que en la Comuna 4, allí habitan los padres más jóvenes (40,7 años). En esta Comuna hay menos hogares monoparentales y compuestos, así como menos hogares en la etapa de salida. Finalmente, es una de las comunas con mayor proporción de hogares inmigrantes (51%).

Gráfico 22
Hogares en etapa de inicio de la familia, según comunas 2003



Fuente: DANE, Censo Experimental de Soacha.
Cálculo de los autores
La línea horizontal corresponde al promedio del Municipio

Gráfico 23
Hogares con jefatura masculina, según comunas 2003



Fuente: DANE, Censo Experimental de Soacha.
Cálculo de los autores
La línea horizontal corresponde al promedio del Municipio

5.4 En la Comuna 4 los hogares son más heterogéneos y más pobres

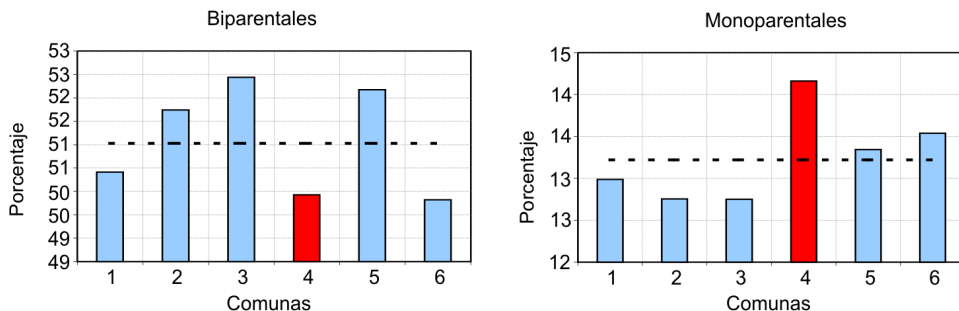
La Comuna 4 alberga el 17% de los hogares en el Municipio (14 773). En esta Comuna se presenta la mayor heterogeneidad en la composición familiar, con respecto al patrón municipal.

Así, en la Comuna 4 habitan los hogares más jóvenes y numerosos: los padres son menores en promedio un año (40 años) y los hijos año y medio (11,5 años), lo que va de la mano con que es la Comuna donde hay mayor proporción de hogares con hijos menores de 5 años y de 12 años (3 de cada 8

hogares tienen hijos menores de 5 años y 7 de cada 11 tienen al menos un hijo entre los 5 y 12 años); el tamaño promedio del hogar es el mayor (4,3 personas) y existe el más alto número de hijos por hogar (2,1).

En esta Comuna hay mayor frecuencia de hogares monoparentales, compuestos y unipersonales; en contraparte, hay menos hogares nucleares biparentales y extensos; tiene mayor proporción de hogares con jefatura femenina (29%) y de hogares sin cónyuge (34%). En materia de ciclo de vida familiar,

Gráfico 24
Hogares nucleares biparentales y monoparentales, según comunas
2003



Fuente: DANE, Censo Experimental de Soacha. Cálculo de los autores
 Las líneas horizontales corresponden a los promedios del Municipio

el conjunto de hogares de esta Comuna es el más diverso: hay más hogares en las etapas de expansión y de nido vacío, y menos, en la etapa de salida.

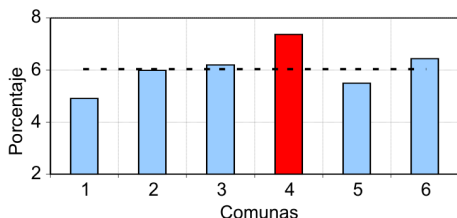
El nivel educativo es el más bajo: los padres tienen 5,1 años de educación, 2,2 menos que la media municipal; y presenta la tasa más elevada de analfabetismo de jefes y cónyuges (6%), que dobla la promedia del Municipio. También tiene la mayor inasistencia escolar: el 14% de los hogares con

hijos tiene al menos uno, entre 5 y 12 años, que no asiste a la escuela. Los cónyuges participan menos en el mercado laboral y tienen las mayores tasas de desempleo.

La Comuna 4 tiene la mayor proporción de hogares desplazados. A esta Comuna llegó la mitad (48%) de todos los hogares desplazados (forzados) entre 1993 y 2003, que tienen los menores niveles de educación en el Municipio²³. Estos hogares representan el 9% de los hogares de la Comuna, mientras otros inmigrantes voluntarios representan el 47%.

Presenta el mayor índice de propiedad de la vivienda totalmente pagada; sin embargo, estas viviendas presentan las peores condiciones en el Municipio. El 21% de los hogares vive en hacinamiento crítico, y sólo el 38% de los hogares prepara los alimentos con agua del acueducto.

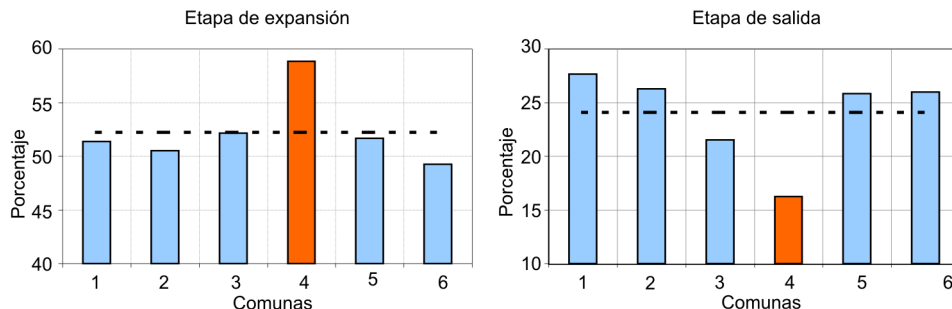
Gráfico 25
Distribución de hogares unipersonales, según comunas
2003



Fuente: DANE, Censo Experimental de Soacha. Cálculo de los autores
 La línea horizontal corresponde al promedio del Municipio

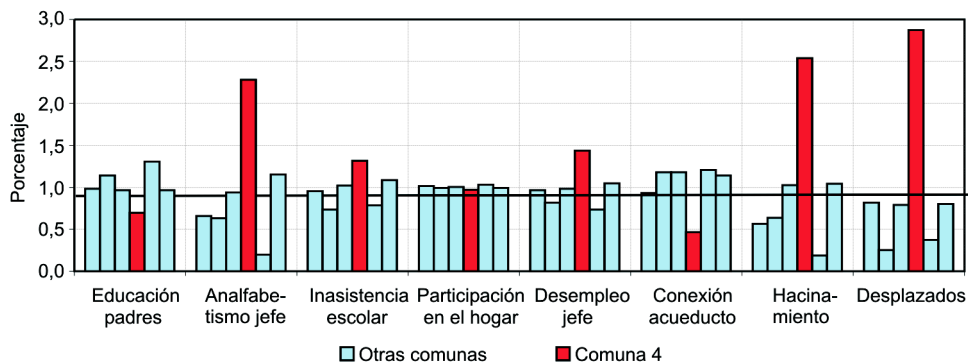
²³ Del grupo de inmigrantes, los desplazados tenían los menores niveles de capital humano, los jefes tenían en promedio 5,3 años de escolaridad, y uno de cada seis no sabía leer ni escribir. En el caso de la Comuna 4, los jefes que llegaron allí sólo tenían 4,1 años de educación y el 20% de ellos no sabía leer ni escribir.

Gráfico 26
Hogares en la etapa de expansión y de salida, según comunas
2003



Fuente: DANE, Censo Experimental de Soacha. Cálculo de los autores
 Las líneas horizontales corresponden a los promedios del Municipio

Gráfico 27
Condiciones socioeconómicas, según comunas
2003



Fuente: DANE, Censo Experimental de Soacha. Cálculo de los autores
 Las línea horizontal corresponde al promedio municipal.

Nota: Toda la información esta referida al promedio municipal = 1

En la Comuna 5 viven los hogares más educados y de menor tamaño

Las familias en la Comuna 5 representan el 17% de los hogares en el Municipio (15 351). En esta Comuna los hogares se encuentran en las mejores condiciones socioeconómicas.

Los hogares son los más pequeños (3,8 personas) y los que tienen menor número de hijos (1,7), particularmente de menos de 12 años, aunque las edades promedio de los jefes e hijos son iguales al promedio municipal.

Conjuntamente con la Comuna 2, los padres tienen el mayor nivel educativo (9,5 años de educación, 2,2 años más que el promedio municipal), el menor nivel de analfabetismo (1%), y la mayor tasa de asistencia escolar (92%). En esta Comuna, el 20% de los padres ha alcanzado algún grado de educación superior.

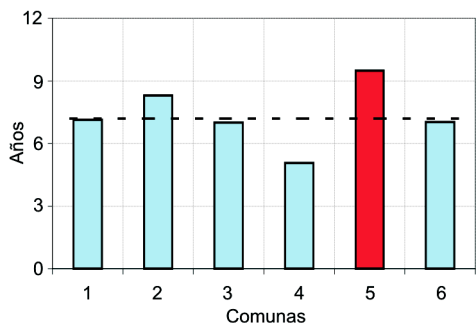
En la Comuna tienen mayor presencia los hogares nucleares biparentales (52%) y menor presencia de hogares extensos y unipersonales. Según las etapas de ciclo de vida familiar, al ser bastante similar al pro-

medio municipal, en la Comuna hay más hogares en nido vacío. Esta es una de las que tienen mayor proporción de hogares inmigrantes (51%).

Es la Comuna con las mejores condiciones laborales: mayor participación laboral de jefes y cónyuges, mejores niveles de ocupación y, por lo tanto, menor desempleo.

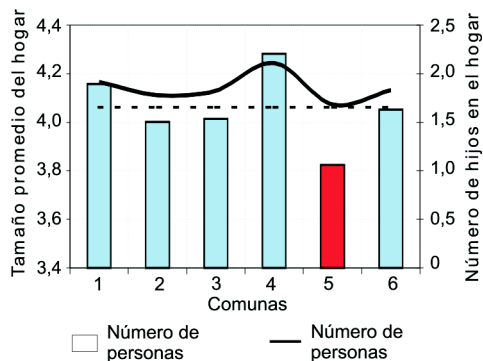
También es donde hay mayor proporción de hogares que están pagando una vivienda propia, con mejores condiciones de infraestructura y servicios de la vivienda, y con las menores condiciones de hacinamiento.

Gráfico 28
Años de educación promedio de los padres, según comunas 2003



Fuente: DANE, Censo Experimental de Soacha.
Cálculo de los autores
La línea horizontal corresponde al promedio del Municipio

Gráfico 29
Tamaño promedio del hogar, según comunas 2003



Fuente: DANE, Censo Experimental de Soacha.
Cálculo de los autores
La línea horizontal corresponde al promedio del Municipio

En la Comuna 6 habita una mayor proporción de hogares *nativos*

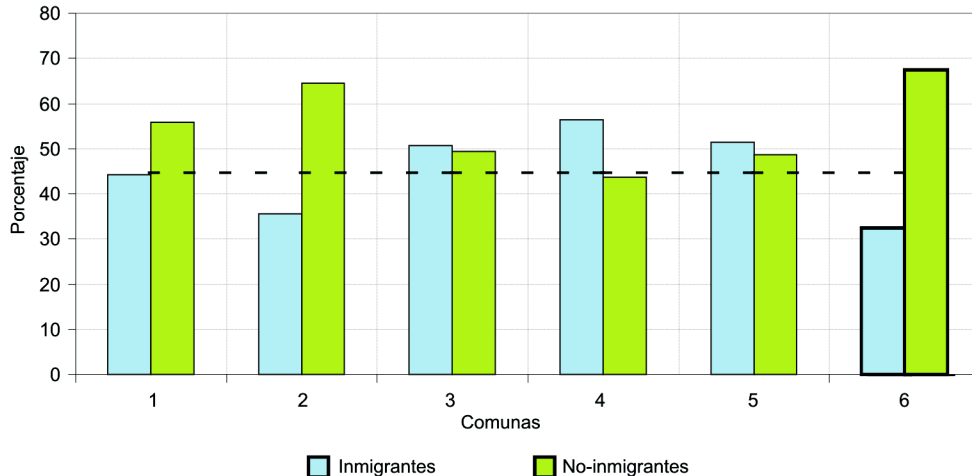
La Comuna 6 es la segunda más habitada del Municipio, y allí habita el 18% de los hogares (16 153). Sus principales características: es donde hay menor proporción de familias inmigrantes (32%); en cuanto a distintas agrupaciones, en esta Comuna no hay diferencias mayores con el promedio municipal, una presencia un poco menor de hogares compuestos y de

hogares nucleares biparentales (50%), en asocio con mayor presencia de mujeres cabeza de hogar (29%). Por etapas del ciclo de vida, la composición también es muy cercana al promedio, con una ligera proporción superior en la etapa de salida y menor en la de expansión. En esta Comuna, al igual que en la 4, hay menor participación y ocupación del cónyuge.

Finalmente, junto con la Comuna 3, es donde hay menor proporción de hogares que habitan vivienda propia y mayor , vivien-

das en arriendo. En la Comuna se encuentran buenas condiciones de conexión a acueducto y alcantarillado, aunque el sanitario se comparte más.

Gráfico 30
Porcentaje de hogares inmigrantes, según comunas 2003



Fuente: DANE, Censo Experimental de Soacha. Cálculo de los autores
 La línea horizontal corresponde al promedio del municipio

5.7 En la "Comuna 7", zona rural, cada vez habitan menos hogares

En 2003, la zona rural de Soacha está habitada por 740 familias (0,8% de las familias del Municipio). En diez años la población de todo el municipio aumentó el 65%, mientras la zona rural disminuyó casi a la mitad (44%). En 1993, se contaban 1 300 familias en la zona rural, el 2,4% de las familias en el Municipio.

Los padres de los hogares rurales son tres años mayores que la media municipal y cuentan, en promedio, con menor acervo educativo (4,5 años vs. 7,3 años en el pro-

medio municipal), y aunque creció 0,4 años, este aumento fue menor que en el total municipal (0,8 años).

Los hogares rurales (4,2 miembros) son ligeramente más grandes que los urbanos (4,1), aunque también se redujo el tamaño, desde 4,5 miembros en 1993. Vale la pena indicar que el 12% de los hogares que habitan la zona rural tienen 7 o más personas. El número de hijos de un hogar rural, también se redujo de 2,2, en 1993, a 1,9, en 2003, un promedio igual al municipal.

Tabla 12
Características demográficas y sociales en la zona rural
1993 y 2003

Concepto	Rural 1993	Rural 2003	Municipio 2003
Hogares (%)	2,4	0,8	100
Jefatura femenina (%)	15,7	14,9	27,8
Cónyuge (%)	72,2	72,4	67,9
Hijos (%)	81,1	76,2	83,7
Parientes (%)	27,8	22,2	26,8
No-parientes (%)	5,9	8,5	4,9
Nuclear biparental (%)	52,2	56,8	51,0
Nuclear monoparental (%)	8,7	6,8	13,2
Extenso (%)	25,9	18,9	24,8
Compuesto (%)	5,0	5,8	4,4
Unipersonal (%)	7,3	8,9	6,0
No familiar (%)	0,8	2,7	0,5
Pareja joven sin hijos (%)	3,5	4,1	4,6
Inicio de la familia (%)	15,9	15,1	13,9
Ciclo de expansión (%)	48,8	49,9	52,2
Ciclo de salida (%)	25,1	22,1	24,1
Nido vacío (%)	6,7	8,8	5,2
Tamaño del hogar (μ)	4,5	4,2	4,1
Número de hijos (μ)	2,2	1,9	1,9
Edad jefe (μ)	45,6	45,2	42,7
Edad cónyuge (μ)	39,0	38,4	38,1
Edad hijo (μ)	13,7	13,2	13,1
Edad padres (μ)	43,7	43,6	41,5
Educación jefe (μ)	4,0	4,4	7,2
Educación jónyuge (μ)	4,4	4,9	7,5
Educación padres (μ)	4,1	4,5	7,3
Inasistencia escolar (%)	20,6	8,7	10,5
Hogares inmigrantes (%)	--	40,7	45,1
Casa propia (%)	57,6	38,8	60,6
Sanitario (inodoro) (%)	63,5	81,7	93,3
Sanitario (exclusivo) (%)	88,4	89,6	88,9
Conexión acueducto (%)	33,8	46,0	82,5
Hacinamiento (%)	13,5	14,9	8,1

Fuente: DANE, Censo de 1993 y Censo Experimental de Soacha. Cálculo de los autores

Los hogares donde todos sus hijos asisten a la escuela aumentó considerablemente en los últimos años, desde el 79% al 91% en 2003.

En cuanto a la tipología de los hogares, la mayoría (57%) son nucleares biparentales (que aumentan), seguido por los extensos (19%) (que disminuyen). Hay más hogares unipersonales (9%) que monoparentales (7%) (que disminuyen); los compuestos representan la categoría familiar menos frecuente (6%).

Según la edad de los jefes de hogar, en la zona rural tiende a haber una proporción ligeramente mayor de jefes jóvenes, que en el promedio municipal (8% vs. 6%), así como de hogares con jefe mayor de 60 años (18% vs. 10%). En cambio, en la zona rural hay una menor proporción de jefes de hogar adultos (25 a 60 años) que en la zona urbana (74% vs. 83%).

En cuanto al ciclo de vida familiar, la mitad de los hogares se encuentra en la eta-

pa de expansión y crecimiento de sus hijos; el 22% de los hogares están en la etapa de salida de los hijos, aunque disminuyen; mientras tanto, el 15% comienzan el ciclo familiar. El 9% de los hogares, que aumentan, se encuentra en nido vacío, y el 4% son parejas jóvenes sin hijos.

En los últimos diez años inmigraron a la zona rural 300 hogares, 0,7% del total que llegó al municipio, eso significa que unos 880 hogares salieron de la zona rural en los últimos diez años, o simplemente ya no están.

El 39% de las familias de la zona rural viven en casa propia (39%), el 14%, en arriendo y el 47%, en "otra condición"²⁴. El hacinamiento aqueja al 15% de las familias, el doble del promedio municipal (8%), pero igual al de 1993. Entre los aspectos en que mejoró la calidad de vida de los hogares rurales soachunos, están el aumento de la conexión a acueducto, del 34% al 46%, y la mayor disponibilidad de sanitario (del 63% al 82% de las familias).

²⁴ Probablemente residencias que se ocupan a cambio de trabajo.

CONCLUSIONES

El hogar soachuno promedio está conformado por jefes de hogar que tienen 43 años, sus parejas 38 años y sus hijos alrededor de 13 años; en todos estos grupos la edad promedio aumentó al menos dos años desde 1993. De los jefes, el 28% son mujeres, proporción que es 2 puntos superior a la de 10 años atrás. El tamaño del hogar (4,1 personas) y el número de hijos (1,9) han permanecido prácticamente constantes durante la última década. Los jefes de hogar y sus cónyuges han aumentado su nivel de educación de 6,5 a 7,3 años de estudio formal. Este nivel es cada vez más alto para los jefes jóvenes y adultos jóvenes. Es inquietante, sin embargo, que no se redujo la proporción (11%) de hogares con hijos entre 5 y 12 años que tienen problemas de asistencia escolar.

El hogar típico en el Municipio se encuentra en la etapa de expansión o crecimiento, es decir, cuando sus hijos menores tienen menos de 12 años. Aunque esta concentración se mantiene, desde 1993 hay un cambio de proporciones con el aumento de hogares en la etapa de consolidación o salida (sus hijos menores tienen más de 12 años) o con jefe mayor de 60 años, al tiempo que se reducen los hogares que están en la etapa de inicio de la familia, en particular los que tienen jefes adultos jóvenes (menores de 35 años) y aún menores.

La composición de las familias, según su organización por parentesco, muestra que la mitad de los hogares (51%) tienen la estructura clásica de hogares nucleares biparentales, proporción levemente decreciente, que se transforma en una cantidad creciente de hogares monoparentales (13%), la mayoría con jefatura femenina (85%) y de hogares unipersonales (5 400

personas-hogar). Los hogares extensos (con presencia de parientes del jefe distintos a su cónyuge y sus hijos) siguen siendo el segundo tipo de hogar más frecuente en Soacha (25%). La creciente presencia de jefatura femenina se asocia en forma más frecuente con arreglos multifamiliares.

Las personas conforman familias cuando tienen en promedio 28 años, y a sus 50 años se encuentran en la etapa de salida; los cónyuges en la etapa de nido vacío tienen en promedio 56 años. Al mismo tiempo que los hogares viven diversas etapas del ciclo de vida, aparecen nuevos arreglos familiares, disminuyen los hogares nucleares biparentales y aumentan los hogares extensos. La presencia de la pareja en el hogar es mayor en los primeros años de vida de sus hijos (85% cuando los hijos tienen menos de 6 años); este núcleo familiar se transforma a medida en que los hijos crecen: cae a la mitad la presencia del cónyuge en los hogares en que viven hijos mayores de 24 años, aumenta la frecuencia de jefatura femenina y otros familiares del jefe ingresan al hogar.

Cuando la edad de los hijos alcanza un promedio entre 6 y 12 años, el tamaño del hogar y la participación laboral de los padres alcanzan sus valores más altos, y los problemas de hacinamiento son mayores. Cuando aumenta la edad promedio de los hijos, el tamaño promedio del hogar permanece constante, y el hacinamiento y la participación laboral disminuyen.

El aumento de la participación laboral de los cónyuges se evidencia como un cambio estructural, más allá de la diferencia entre las coyunturas económicas en los años de los censos (1993 y 2003).

También se destaca el alto grado de población inmigrante al Municipio en la última década (45% de los jefes de hogar). Cabe resaltar que el 61% provienen de Bogotá y que el 7% son hogares desplazados de manera forzada²⁵. En promedio, los hogares inmigrantes son más jóvenes que el promedio municipal, con mejor nivel educativo, y hay más hogares biparentales que entre los de los jefes que ya estaban establecidos en Soacha en 1993.

Asociada a la crisis de finales de la década anterior, hay una proporción menor de hogares que habitan su propia vivienda; al tiempo que ha aumentado la cobertura de los servicios sanitarios y, lamentablemente, ha disminuido la del servicio de acueducto. Aunque en Soacha el número de viviendas aumentó más que los hogares (7% las viviendas y 5% los hogares, promedio anual); sin embargo, no ha variado la proporción de hogares que vive en condiciones de hacinamiento (8%).

Finalmente, las características de los conjuntos de familias que habitan las seis comunas de Soacha permiten encontrar algunos rasgos característicos: la Comuna 1 se caracteriza por tener la mayor presencia proporcional de hogares extensos (con familiares del jefe); en la Comuna 2 habitan los hogares con mayor edad promedio de sus miembros; la Comuna 3 tiene la mayor proporción de hogares con jefatura masculina y en la etapa de inicio de vida familiar; en la Comuna 4 está la agrupación más pobre y heterogénea de hogares; en la Comuna 5 habitan los hogares más educados y de menor tamaño; y en la Comuna 6 habita la mayor proporción de hogares *nativos*.

Entre 1993 y 2003 la estructura de los hogares que habitan la zona rural de Soacha presenta cambios distintos a los de la cabecera municipal: la proporción de hogares nucleares biparentales y unipersonales, es mayor y creciente, y la proporción de hogares monoparentales y extensos es menor y decreciente. En el ciclo de vida, tiende a haber una proporción de familias ligeramente mayor en las etapas de inicio y de nido vacío. En la zona rural dominó la emigración y se redujo la participación de los hogares en el municipio del 2,4% al 0,8% y el número total de hogares rurales en un 44%. Las condiciones de vida de los hogares rurales (nivel educativo, condiciones de la vivienda, en particular la conexión con el acueducto) siguen siendo muy inferiores a los promedios municipales.

Por su contundencia, se destacan los problemas que enfrentan las familias que habitan la Comuna 4. Lo que puede ser evidente para sus habitantes, las cifras lo revelan de manera dramática y llaman a un trabajo serio en equidad y oportunidades. Además de la mayor complejidad en la organización familiar, hay rezagos notables en desarrollo humano y en infraestructura social, donde la proporción de niños menores de cinco años y la tasa de hogares con problemas de asistencia escolar, son las más altas. Allí los hogares sufren de mayor nivel de desempleo y de las peores condiciones habitacionales del Municipio (disponibilidad de agua potable e instalaciones sanitarias, y hacinamiento). Además, la mitad de los hogares desplazados llegó a esta comuna. Todo lo anterior demanda la atención rápida e intensa que disponga de políticas especiales dirigidas a los hogares de esta comuna.

²⁵ La llegada al Municipio de los hogares inmigrantes fue constante desde 1993, mientras que la de los desplazados se aceleró después de 1998, y especialmente en 2002.

ANEXO A

Cuadro A1
Panorama dinámico de los hogares en Soacha, según edad del jefe
1993 y 2003

Relación con...	Variables	Grupos de edad del jefe de hogar												Total	
		Adolescente		Joven		Adulto joven		Adulto		Adulto mayor		Anciano			
		1993	2003	1993	2003	1993	2003	1993	2003	1993	2003	1993	2003	1993	2003
	Jefe (%)	0,5	0,5	7,9	6,4	32,8	24,1	31,5	32,4	19,8	27,0	7,5	9,6	100,0	100,0
	Género (hombres) (%)	66,4	55,9	80,3	75,2	84,1	77,5	79,4	73,1	72,3	69,1	68,0	63,3	78,7	72,2
Parentesco	Cónyuge (%)	41,9	34,2	68,0	67,3	76,9	74,5	73,0	71,0	64,2	64,4	55,4	52,8	70,6	67,9
	Hijos (%)	47,4	56,3	64,4	72,4	84,4	86,3	90,9	90,3	85,5	84,0	71,0	62,9	83,9	83,7
	Hijos (<5) (%)	48,9	91,6	85,7	82,4	62,4	55,1	30,3	26,4	11,7	9,3	6,1	4,7	39,0	30,6
	Hijos (5 ≤ h ≤ 12) (%)	35,8	12,0	27,8	38,7	70,5	75,3	73,0	67,5	38,9	31,9	13,7	11,8	58,7	54,0
	Parientes (%)	26,0	28,7	22,3	23,5	22,5	20,6	24,3	22,5	35,8	33,7	45,1	39,8	27,4	26,8
	No-parientes (%)	6,9	5,2	5,4	5,9	5,2	4,8	4,5	4,8	5,3	4,7	4,7	5,2	5,0	4,9
Tamaño del hogar	Número de personas (μ)	2,7	2,8	3,1	3,3	4,0	4,0	4,6	4,3	4,6	4,2	4,1	3,6	4,2	4,1
	Número de hijos (μ)	0,9	0,9	1,0	1,2	1,8	1,8	2,4	2,2	2,2	1,9	1,6	1,2	2,0	1,9
Tipología familiar	Nuclear biparental (%)	33,6	29,0	55,7	54,3	60,7	60,0	57,0	55,9	42,4	43,7	30,1	31,5	53,1	51,0
	Nuclear monoparental (%)	15,6	22,4	8,8	10,8	9,5	12,2	12,7	14,9	13,1	13,5	11,0	10,4	11,3	13,2
	Extensos (%)	24,9	26,2	20,6	21,3	20,9	18,9	22,7	20,6	33,5	31,7	43,0	37,0	25,6	24,8
	Compuestos (%)	2,8	3,6	4,0	4,8	4,6	4,4	4,2	4,5	4,9	4,2	4,1	4,3	4,4	4,4
	Unipersonal (%)	19,0	17,2	9,5	7,7	3,8	4,0	3,1	3,8	5,7	6,4	11,1	15,9	5,0	6,0
	No familiar (%)	4,2	1,6	1,4	1,1	0,6	0,4	0,3	0,4	0,4	0,5	0,7	0,8	0,5	0,5
Ciclo de vida familiar	Pareja joven sin hijos (%)	35,5	30,5	25,7	17,3	10,3	7,8	3,8	3,0	1,8	1,1	1,0	0,7	7,4	4,6
	Inicio de la familia (%)	30,6	64,2	59,9	62,1	31,8	26,6	7,1	6,3	2,8	2,0	1,0	1,1	18,9	13,9
	Ciclo de expansión (%)	19,0	3,3	13,2	20,3	55,9	62,9	74,4	70,8	45,2	36,6	14,9	12,5	54,2	52,2
	Ciclo de salida (%)	12,4	0,0	0,7	0,0	1,5	2,1	13,2	17,9	43,1	51,5	61,0	57,9	16,2	24,1
	Nido vacío (%)	2,5	2,0	0,4	0,2	0,5	0,6	1,5	2,0	7,0	8,8	21,7	27,7	3,3	5,2
Capital humano	Edad jefe (μ)	16,8	16,7	23,0	22,9	31,0	31,1	40,0	40,4	51,8	51,6	68,2	68,8	40,0	42,7
	Edad cónyuge (μ)	26,3	21,8	23,5	23,5	29,1	29,6	35,8	37,2	44,3	45,9	56,6	58,6	35,2	38,1
	Edad hijos (μ)	9,5	2,0	3,5	3,3	6,3	6,7	11,2	11,8	17,8	18,5	27,3	29,6	11,4	13,1
	Edad padres (μ)	18,8	17,5	23,1	23,1	30,3	30,6	38,5	39,3	49,5	49,8	65,1	66,3	38,6	41,5
	Educación jefe (μ)	6,4	7,0	7,3	8,6	7,6	8,4	6,8	7,8	5,1	6,3	4,0	4,1	6,6	7,2
	Educación cónyuge (μ)	6,5	7,4	7,3	8,8	7,4	8,6	6,6	7,9	5,2	6,4	3,9	4,5	6,5	7,5
	Educación padres (μ)	6,4	7,1	7,3	8,7	7,5	8,5	6,7	7,8	5,1	6,3	3,9	4,1	6,5	7,3
	Sin educación jefe (%)	1,0	8,8	0,7	2,8	0,8	1,8	1,5	2,8	5,4	4,9	13,1	16,6	2,8	4,5
	Primaria* jefe (%)	39,1	21,7	32,6	20,4	30,9	28,4	43,1	34,3	62,1	50,3	65,9	64,0	43,7	39,1
	Secundaria* jefe (%)	57,1	65,4	59,1	67,9	56,8	57,8	46,2	52,6	26,3	38,0	14,4	16,9	44,4	47,5
	Superior* jefe (%)	0,7	2,5	6,0	8,8	10,4	12,0	7,9	10,2	3,8	6,8	1,8	2,5	7,3	8,8
	Sin educación cónyuge (%)	1,7	5,3	0,5	1,9	0,6	1,6	1,3	2,5	4,3	4,3	12,9	12,2	2,2	3,4
	Primaria* cónyuge (%)	34,7	25,2	28,2	17,5	30,2	24,1	42,9	31,6	59,3	47,8	63,2	63,8	41,4	35,3
	Secundaria* cónyuge (%)	58,7	64,2	64,4	72,2	60,3	62,7	49,6	56,5	31,3	43,0	17,9	22,0	49,4	53,1
	Superior* cónyuge (%)	3,3	4,6	5,1	8,3	7,4	11,6	4,7	9,3	2,6	4,8	1,2	1,9	5,1	8,1
	Analfabetismo jefe (%)	1,0	1,1	1,1	1,0	1,1	1,0	1,9	1,4	5,6	3,1	14,4	11,8	3,2	2,7
	Analfabetismo cónyuge (%)	3,3	0,7	0,9	0,5	1,0	0,7	1,8	1,3	5,2	2,8	15,2	10,2	2,8	2,2
	Migración 1993 - 2003 (%)	--	45,5	--	53,3	--	60,0	--	48,3	--	32,6	--	26,9	--	45,1
Mercado laboral	Ocupación jefe (%)	62,3	49,8	87,5	78,3	90,4	83,4	88,2	79,9	74,4	66,0	33,6	27,6	81,9	71,7
	Ocupación cónyuge (%)	24,8	36,4	34,9	39,9	36,6	45,1	35,4	45,8	27,6	38,4	13,3	20,9	33,0	41,5
	Desempleo jefe (%)	7,7	13,7	3,5	11,5	3,1	9,2	3,4	10,8	3,1	14,0	3,5	17,0	3,3	11,5
	Desempleo cónyuge (%)	16,7	16,7	5,4	17,9	4,3	13,6	3,4	13,0	2,3	12,9	2,6	13,0	3,8	13,5
	Participación jefe (%)	67,5	57,7	90,7	88,5	93,3	91,9	91,3	89,5	76,7	76,8	34,8	33,3	84,7	81,0
	Participación cónyuge (%)	29,8	43,7	36,9	48,6	38,3	52,3	36,6	52,6	28,2	44,1	13,7	24,0	34,3	47,9
Condición de la vivienda	Vivienda propia (%)	49,5	41,9	30,5	24,7	55,1	44,9	74,1	64,2	79,6	73,8	80,8	76,1	65,9	60,6
	Sanitario (inodoro) ^b (%)	81,3	90,3	89,0	92,0	90,5	92,7	91,6	93,2	91,5	94,1	90,5	93,6	90,9	93,3
	Sanitario (exclusivo) ^b (%)	51,9	78,0	53,4	74,1	77,3	86,5	85,9	91,6	84,9	91,8	80,6	88,6	79,8	88,9
	Conexión acueducto (%)	82,7	77,4	86,4	82,1	85,9	82,4	84,9	82,5	86,4	81,9	86,4	84,9	85,7	82,5
Pobreza	Hacinamiento ^c (%)	5,9	5,7	12,0	9,8	13,2	10,8	11,1	8,5	9,2	6,3	6,3	3,9	11,1	8,1
	Inasistencia escolar ^d (%)	14,3	43,3	37,1	20,7	12,6	9,1	8,4	9,5	9,2	12,8	13,4	18,9	11,1	10,5
Desigualdad	Coefficiente Gini habitacional	0,33	0,29	0,32	0,25	0,27	0,21	0,24	0,22	0,22	0,22	0,23	0,23	0,26	0,23
	Coefficiente Gini Educativo ^e	0,22	0,26	0,22	0,22	0,24	0,25	0,27	0,28	0,34	0,33	0,40	0,43	0,29	0,31

Fuente: DANE, Censo de 1993 y Censo Experimental de Soacha. Cálculo de los autores

¹Adolescente: 12-18 años; joven: 19-25 años; adulto joven: 26-35 años; adulto: 36-45 años; adulto mayor: 46-60 años; anciano: más de 60 años

a: El servicio sanitario que utiliza el hogar es inodoro

b: El servicio sanitario es de uso exclusivo

c: Más de tres personas por habitación; se excluyen la cocina, los baños y los cuartos destinados exclusivamente para garaje o negocio

d: Referido a los hogares con niños entre 5 y 12 años que no asisten a la escuela.

e: Referido a los años de educación del jefe de hogar

* Algún grado en ese nivel educativo

Cuadro A2
Estructura dinámica de los hogares en Soacha, por tipología familiar
1993 y 2003

Relación con...	Variables	Tipología del Hogar												Total		
		Nuclear biparental		Nuclear monoparental		Extenso		Compuesto		Unipersonal		No-familiar		1993	2003	
		1993	2003	1993	2003	1993	2003	1993	2003	1993	2003	1993	2003			
	Jefe (%)	53,1	51,0	11,3	13,2	25,6	24,8	4,4	4,4	5,0	6,0	0,5	0,5	100,0	100,0	
	Género (hombres) (%)	97,0	93,9	14,9	14,6	73,3	63,1	77,9	67,7	58,0	57,0	66,2	57,1	78,7	72,2	
Parentesco	Cónyuge (%)	100	100	0,0	0,0	56,4	57,1	70,7	62,0	0,0	0,0	0,0	0,0	70,6	67,9	
	Hijos (%)	89,5	90,2	100	100	83,5	84,2	82,8	81,6	0,0	0,0	0,0	0,0	83,9	83,7	
	Hijos (<5) (%)	46,3	37,7	23,9	20,4	30,8	21,6	39,8	30,9	--	--	--	--	39,0	30,6	
	Hijos (5 ≤ h ≤ 12) (%)	65,2	61,9	51,5	48,1	48,2	48,1	57,5	48,1	--	--	--	--	58,7	54,0	
	Parientes (%)	0,0	0,0	0,0	0,0	100	100	40,9	45,4	0,0	0,0	0,0	0,0	27,4	26,8	
	No-parientes (%)	0,0	0,0	0,0	0,0	0,0	0,0	100	100	0,0	0,0	100	100	5,0	4,9	
Tamaño del hogar	Número de personas (μ)	4,1	4,0	3,2	3,1	5,3	5,2	5,7	5,5	1,0	1,0	2,7	2,4	4,2	4,1	
	Número de hijos (μ)	2,1	2,0	2,2	2,1	2,0	1,9	1,9	1,8	0,0	0,0	0,0	0,0	2,0	1,9	
Ciclo de vida familiar	Pareja joven sin hijos (%)	7,5	4,6	0,0	0,0	6,1	3,7	10,9	9,2	--	--	--	--	7,4	4,6	
	Inicio de la familia (%)	20,1	15,0	10,1	8,4	14,6	9,9	18,4	14,0	--	--	--	--	18,9	13,9	
	Ciclo de expansión (%)	56,4	55,3	52,1	48,7	47,0	42,2	50,3	46,7	--	--	--	--	54,2	52,2	
	Ciclo de salida (%)	13,0	19,9	37,8	42,9	28,6	39,4	14,6	23,7	--	--	--	--	16,2	24,1	
	Nido vacío (%)	3,0	5,2	0,0	0,0	3,8	4,7	5,8	6,4	--	--	--	--	3,3	5,2	
Capital humano	Edad jefe (μ)	38,1	40,6	41,2	42,5	43,2	45,7	40,3	42,4	42,3	48,2	37,1	43,3	40,0	42,7	
	Edad cónyuge (μ)	34,2	37,1	--	--	38,8	41,8	36,0	37,8	--	--	--	--	35,2	38,1	
	Edad hijos (μ)	9,3	10,8	14,4	15,0	14,7	17,1	11,5	13,3	--	--	--	--	11,4	13,1	
	Edad padres (μ)	36,1	38,9	41,2	42,5	42,0	44,7	38,9	41,1	42,3	48,2	37,1	43,3	38,6	41,5	
	Educación jefe (μ)	6,9	7,7	6,1	7,0	6,1	6,7	6,7	7,1	6,1	6,3	6,9	7,8	6,6	7,2	
	Educación cónyuge (μ)	6,7	7,8	--	--	5,9	6,8	6,6	7,1	--	--	--	--	6,5	7,5	
	Educación padres (μ)	6,8	7,7	6,1	7,0	6,0	6,7	6,6	7,0	6,1	6,3	6,9	7,8	6,5	7,3	
	Sin educación jefe (%)	1,7	2,8	4,1	5,0	4,0	5,0	2,7	5,6	6,3	14,5	4,1	10,2	2,8	4,5	
	Primaria* jefe (%)	40,2	35,8	46,6	40,1	49,5	45,5	42,4	39,3	45,6	39,7	38,9	30,1	43,7	39,1	
	Secundaria* jefe (%)	48,6	51,6	41,8	46,7	38,5	42,4	45,1	47,0	35,6	36,0	45,3	44,4	44,4	47,5	
	Superior* jefe (%)	8,1	9,8	5,1	8,1	6,1	7,1	8,3	8,1	7,9	9,8	9,8	15,3	7,3	8,8	
	Sin educación cónyuge (%)	1,7	3,0	--	--	3,9	4,5	2,9	5,4	--	--	--	--	2,2	3,4	
	Primaria* cónyuge (%)	39,6	32,9	--	--	48,3	43,3	39,7	37,8	--	--	--	--	41,4	35,3	
	Secundaria* cónyuge (%)	51,7	55,2	--	--	41,3	46,6	49,4	49,3	--	--	--	--	49,4	53,1	
	Superior* cónyuge (%)	5,3	8,9	--	--	4,1	5,6	6,2	7,4	--	--	--	--	5,1	8,1	
	Analfabetismo jefe (%)	2,0	1,8	4,5	3,3	4,5	3,2	2,9	3,0	7,6	7,1	3,7	4,6	3,2	2,7	
	Analfabetismo cónyuge (%)	2,3	1,8	--	--	4,8	3,1	3,0	3,3	--	--	--	--	2,8	2,2	
	Migración 1993 - 2003 (%)	47,9	--	--	42,8	--	40,7	--	45,6	--	43,6	--	--	56,0	45,1	
	Mercado laboral	Ocupación jefe (%)	89,6	79,2	64,2	61,4	76,2	66,0	82,5	71,6	69,6	55,5	78,4	65,1	81,9	71,7
		Ocupación cónyuge (%)	32,6	41,6	--	--	33,0	40,6	40,8	43,7	--	--	--	--	33,0	41,5
Desempleo jefe (%)		3,0	10,7	5,0	14,3	3,2	11,6	3,4	11,0	4,1	14,1	2,1	10,7	3,3	11,5	
Desempleo cónyuge (%)		3,9	13,6	--	--	3,1	13,0	3,9	13,3	--	--	--	--	3,8	13,5	
Participación jefe (%)		92,3	88,6	67,6	71,7	78,7	74,7	85,4	80,5	72,6	64,6	80,1	73,0	84,7	81,0	
Participación cónyuge (%)		33,9	48,1	--	--	34,0	46,7	42,4	50,4	--	--	--	--	34,3	47,9	
TD ^a (%)		3,9	14,2	6,1	18,4	5,3	17,3	5,1	15,1	4,1	14,1	3,2	11,4	4,6	15,6	
TO ^b (%)	50,5	48,8	48,8	44,6	51,5	46,0	58,4	49,6	69,6	55,5	73,6	63,3	51,6	47,7		
TGP ^a (%)	52,5	56,9	52,0	54,6	54,3	55,6	61,5	58,5	72,6	64,6	76,1	71,5	54,1	56,5		
Condición de la vivienda	Vivienda propia (%)	64,9	60,2	63,3	56,3	72,0	67,1	67,1	59,2	52,3	49,7	47,6	43,1	65,9	60,6	
	Sanitario (inodoro) ^c (%)	91,4	93,3	89,2	93,3	91,4	93,9	91,6	93,4	85,9	90,8	88,9	89,3	90,9	93,3	
	Sanitario (exclusivo) ^c (%)	80,6	89,8	72,1	84,4	84,4	91,7	85,8	89,7	60,6	79,8	66,7	86,3	79,8	88,9	
	Conexión acueducto (%)	85,6	82,6	84,6	81,7	86,9	83,0	87,6	82,7	82,4	81,4	84,3	81,4	85,7	82,5	
Pobreza	Hacinamiento ^d (%)	11,6	8,3	7,9	5,8	13,4	10,0	13,9	12,8	0,0	0,0	1,7	1,7	11,1	8,1	
	Inasistencia escolar ^e (%)	10,6	9,5	12,7	12,4	11,5	11,7	11,6	14,3	--	--	--	--	11,1	10,5	

Fuente: DANE, Censo de 1993 y Censo Experimental de Soacha. Cálculo de los autores

^a Del hogar. TD: Tasa de Desempleo; TO: Tasa de Ocupación; TGP: Tasa Global de Participación

^b El servicio sanitario que utiliza el hogar es inodoro

^c El servicio sanitario es de uso exclusivo

^d Más de tres personas por habitación; se excluyen la cocina, los baños y los cuartos destinados exclusivamente para garaje o negocio

^e Referido a los hogares con niños entre 5 y 12 años que no asisten a la escuela

* Algún grado en ese nivel educativo

Cuadro A3
Dinámica de los hogares en Soacha, por grupos de edad promedio de los hijos
1993 - 2003

Relación con...	Variables	Grupos de edad de los hijos (años)										Total con hijos		Total sin hijos		Total			
		0-5		6-12		13-18		19-23		24 y más		1993		2003		1993		2003	
		1993	2003	1993	2003	1993	2003	1993	2003	1993	2003	1993	2003	1993	2003	1993	2003	1993	2003
	Jefe (%)	22,9	16,9	31,6	29,6	15,8	18,6	6,3	9,5	7,3	9,1	83,9	83,7	16,1	16,3	100,0	100,0		
	Género (hombres) (%)	89,0	84,5	83,0	77,6	73,9	68,4	64,5	63,1	55,9	52,8	79,2	72,6	75,9	70,1	78,7	72,2		
Parentesco	Cónyuge (%)	86,6	85,3	79,7	78,6	69,2	69,8	58,3	63,0	48,0	50,3	75,3	73,2	46,6	40,7	70,6	67,9		
	Hijos (%)	100,0	100,0	100,0	100,0	100,0	100,0	100,0	100,0	100,0	100,0	100,0	100,0	0,0	0,0	83,9	83,7		
	Hijos (<5) (%)	93,3	91,8	32,9	31,0	5,1	4,7	1,6	0,6	0,8	0,2	39,0	30,6	--	--	39,0	30,6		
	Hijos (5 ≤ h ≤ 12) (%)	46,5	48,8	94,9	94,0	49,2	45,1	9,6	6,7	2,6	0,9	58,7	54,0	--	--	58,7	54,0		
	Parientes (%)	20,6	18,4	21,1	18,0	28,3	26,3	43,6	40,1	57,6	57,0	27,2	26,7	28,6	27,5	27,4	26,8		
	No-parientes (%)	4,7	4,4	4,2	4,0	4,0	4,4	5,1	4,2	4,7	4,7	4,4	4,3	8,1	8,1	5,0	4,9		
Tamaño del hogar	Número de personas (μ)	4,1	4,0	4,8	4,6	4,9	4,6	4,9	4,6	4,9	4,6	4,7	4,5	2,1	2,0	4,2	4,1		
	Número de hijos (μ)	1,9	1,8	2,6	2,5	2,7	2,5	2,5	2,2	2,1	1,8	2,4	2,2	0,0	0,0	2,0	1,9		
Tipología familiar	Nuclear biparental (%)	69,0	69,2	63,7	64,4	50,3	51,6	33,5	38,2	20,6	22,0	56,6	55,0	34,5	30,8	53,1	51,0		
	Nuclear monoparental (%)	7,1	9,4	12,4	14,8	19,1	19,5	20,5	19,6	20,0	19,4	13,5	15,8	0,0	0,1	11,3	13,2		
	Extensos (%)	19,2	16,9	19,7	16,8	26,6	24,5	40,9	38,1	54,7	53,8	25,5	25,0	26,2	24,1	25,6	24,8		
	Compuestos (%)	4,7	4,4	4,2	4,0	4,0	4,4	5,1	4,2	4,7	4,7	4,4	4,3	4,7	4,9	4,4	4,4		
	Unipersonal (%)	0,0	0,0	0,0	0,0	0,0	0,0	0,0	0,0	0,0	0,0	0,0	0,0	31,2	37,0	5,0	6,0		
No familiar (%)	0,0	0,0	0,0	0,0	0,0	0,0	0,0	0,0	0,0	0,0	0,0	0,0	3,4	3,2	0,5	0,5			
Ciclo de vida familiar	Pareja joven sin hijos (%)	0,0	0,0	0,0	0,0	0,0	0,0	0,0	0,0	0,0	0,0	0,0	0,0	69,4	47,0	7,4	4,6		
	Inicio de la familia (%)	67,3	65,2	0,0	0,0	0,0	0,0	0,0	0,0	0,0	0,0	21,2	15,4	0,0	0,0	18,9	13,9		
	Ciclo de expansión (%)	32,7	34,8	100,0	100,0	55,4	51,3	11,4	7,7	4,3	1,0	60,7	57,9	0,0	0,0	54,2	52,2		
	Ciclo de salida (%)	0,0	0,0	0,0	0,0	44,6	48,7	88,6	92,3	95,7	99,0	18,2	26,7	0,0	0,0	16,2	24,1		
Nido vacío (%)	0,0	0,0	0,0	0,0	0,0	0,0	0,0	0,0	0,0	0,0	0,0	0,0	30,6	53,0	3,3	5,2			
Capital humano	Edad jefe (μ)	30,9	31,0	37,8	38,0	44,7	45,2	51,1	50,6	59,6	60,7	40,1	42,1	39,7	45,8	40,0	42,7		
	Edad cónyuge (μ)	27,2	27,4	34,2	35,0	41,3	42,4	47,7	47,9	56,0	57,0	35,2	37,7	35,1	42,0	35,2	38,1		
	Edad padres (μ)	29,2	29,3	36,3	36,7	43,2	44,0	49,7	49,5	58,6	59,7	38,6	40,8	38,9	45,1	38,6	41,5		
	Educación jefe (μ)	7,5	8,5	6,9	7,7	6,1	7,0	5,1	6,5	4,4	5,1	6,6	7,3	6,6	6,9	6,6	7,2		
	Educación cónyuge (μ)	7,5	8,9	6,7	7,8	5,8	7,0	4,9	6,5	4,2	5,1	6,5	7,6	6,6	7,1	6,5	7,5		
	Educación padres	7,4	8,6	6,8	7,8	5,9	7,0	5,0	6,5	4,3	5,1	6,5	7,3	6,5	6,9	6,5	7,3		
	Sin educación jefe (%)	0,9	1,9	1,4	2,6	3,0	3,5	6,0	4,1	8,7	9,3	2,6	3,6	4,4	9,4	2,8	4,5		
	Primaria ^a jefe (%)	32,2	27,0	40,4	34,6	51,4	41,4	61,4	48,7	67,1	61,5	44,1	39,1	41,5	39,3	43,7	39,1		
	Secundaria ^a jefe (%)	56,2	59,3	49,3	53,1	39,0	47,8	27,8	40,8	18,5	26,1	44,9	48,9	41,5	40,6	44,4	47,5		
	Superior ^a jefe (%)	9,4	11,7	7,7	9,7	5,1	7,3	2,8	6,5	2,2	3,2	6,8	8,5	9,5	10,7	7,3	8,8		
	Sin educación cónyuge (%)	0,7	1,5	1,1	2,5	2,9	3,3	4,8	3,6	9,8	8,4	2,0	3,0	4,1	7,4	2,2	3,4		
	Primaria ^a cónyuge (%)	29,5	22,1	40,0	31,2	53,0	40,3	65,0	48,7	66,7	61,6	41,9	35,0	37,0	38,2	41,4	35,3		
	Secundaria ^a cónyuge (%)	61,0	64,4	52,9	57,6	39,7	50,7	26,2	43,3	18,1	27,9	49,7	54,1	47,2	44,0	49,4	53,1		
	Superior ^a cónyuge (%)	7,3	12,0	4,5	8,7	2,5	5,7	1,8	4,3	1,4	2,1	4,7	7,9	8,4	10,4	5,1	8,1		
Analfabetismo jefe (%)	1,1	1,1	1,8	1,4	3,2	2,1	6,2	2,5	9,3	7,2	2,9	2,2	5,2	5,2	3,2	2,7			
Analfabetismo cónyuge (%)	1,0	0,7	1,6	1,4	3,7	1,9	5,6	2,5	11,6	6,8	2,6	1,8	5,1	5,1	2,8	2,2			
Migración 1993 - 2003 (%)	--	59,6	--	52,6	--	37,1	--	29,1	--	24,9	--	44,9	--	46,3	--	45,1			
Mercado laboral	Ocupación jefe (%)	90,5	82,6	88,9	80,1	82,7	75,5	69,6	65,6	44,6	40,1	82,9	73,6	76,6	62,1	81,9	71,7		
	Ocupación cónyuge (%)	31,1	38,7	35,4	45,8	35,3	44,8	25,4	38,1	16,1	24,5	32,4	41,6	38,3	40,8	33,0	41,5		
	Desempleo jefe (%)	3,1	9,6	3,4	10,9	3,4	11,5	2,7	13,5	2,4	14,5	3,2	11,2	3,6	13,0	3,3	11,5		
	Desempleo cónyuge (%)	4,9	16,0	3,6	13,0	2,5	12,3	2,5	12,2	3,2	13,4	3,7	13,5	4,1	13,5	3,8	13,5		
	Participación jefe (%)	93,4	91,4	92,1	89,9	85,6	85,3	71,5	75,8	45,7	46,9	85,7	82,9	79,5	71,4	84,7	81,0		
	Participación cónyuge (%)	32,7	46,0	36,8	52,6	36,3	51,1	26,0	43,3	16,6	28,3	33,7	48,0	40,0	47,1	34,3	47,9		
	TD ^b (%)	3,9	12,2	4,3	13,2	5,3	17,6	6,1	20,1	4,9	18,2	4,9	18,2	4,1	14,0	4,6	15,6		
	TO ^c (%)	61,2	59,9	48,7	48,1	42,8	40,3	53,1	47,3	52,4	46,4	50,4	47,2	61,3	52,2	51,6	47,7		
TGP ^d (%)	63,7	68,2	50,9	55,4	45,2	48,9	56,5	59,3	55,1	56,7	49,3	56,1	63,9	60,7	54,1	56,5			
Condición de la vivienda	Vivienda propia (%)	48,6	39,2	70,6	58,8	78,4	70,4	80,5	76,9	83,9	80,2	67,9	61,8	55,2	54,6	65,9	60,6		
	Sanitario (inodoro) ^b (%)	89,8	92,3	90,8	92,3	92,7	93,9	92,3	95,6	93,5	95,9	91,2	93,4	89,1	92,5	90,9	93,3		
	Sanitario (exclusivo) ^c (%)	72,4	83,0	85,1	90,5	86,2	92,7	86,7	93,2	84,7	91,6	81,9	89,9	68,4	83,9	79,8	88,9		
	Conexión acueducto (%)	85,4	82,5	84,3	81,2	86,8	82,3	87,6	83,5	89,6	86,3	85,8	82,5	85,5	82,5	85,7	82,5		
Pobreza	Hacinamiento ^d (%)	16,4	12,5	14,3	11,7	10,1	7,4	7,2	5,4	7,4	5,2	13,0	9,5	1,3	1,0	11,1	8,1		
	Inasistencia escolar ^e (%)	22,8	14,1	7,5	8,5	8,7	13,2	10,1	14,3	15,8	29,3	11,1	10,5	--	--	11,1	10,5		

Fuente: DANE, Censo de 1993 y Censo Experimental de Soacha. Cálculo de los autores

^a Del hogar. TD: Tasa de Desempleo; TO: Tasa de Ocupación; TGP: Tasa Global de Participación

^b El servicio sanitario que utiliza el hogar es inodoro

^c El servicio sanitario es de uso exclusivo

^d Más de tres personas por habitación; se excluyen la cocina, los baños y los cuartos destinados exclusivamente para garaje o negocio

^e Referido a los hogares con niños entre 5 y 12 años que no asisten a la escuela.

* Algún grado en ese nivel educativo

Cuadro A4
Dinámica de los hogares en Soacha, por género del jefe de hogar
1993 y 2003

Relación con	Variables	Género del jefe				Total	
		Hombre		Mujer		1993	2003
		1993	2003	1993	2003		
	Jefe (%)	78,7	72,2	21,3	27,8	100	100
	Género (hombres) (%)	100,0	100,0	0,0	0,0	78,7	72,2
Parentesco	Cónyuge (%)	86,7	87,5	11,3	16,9	70,6	67,9
	Hijos (%)	84,5	84,2	81,8	82,5	83,9	83,7
	Hijos (<5) (%)	43,1	34,7	23,5	19,9	39,0	30,6
	Hijos (5≤h≤12) (%)	61,7	57,6	47,0	44,4	58,7	54,0
	Parientes (%)	25,5	23,4	34,3	35,8	27,4	26,8
	No-parientes (%)	4,9	4,5	5,5	5,9	5,0	4,9
Tamaño del hogar	Número de personas (μ)	4,4	4,2	3,7	3,7	4,2	4,1
	Número de hijos (μ)	2,0	1,9	1,9	1,8	2,0	1,9
Tipología familiar	Nuclear biparental (%)	65,5	66,4	7,4	11,2	53,1	51,0
	Nuclear monoparental (%)	2,1	2,7	45,2	40,6	11,3	13,2
	Extensos (%)	23,8	21,7	32,1	33,0	25,6	24,8
	Compuestos (%)	4,4	4,1	4,6	5,1	4,4	4,4
	Unipersonal (%)	3,7	4,8	9,9	9,3	5,0	6,0
	No familiar (%)	0,5	0,4	0,9	0,8	0,5	0,5
Ciclo de vida familiar	Pareja joven sin hijos (%)	7,3	4,6	9,7	4,9	7,4	4,6
	Inicio de la familia (%)	19,1	14,3	13,1	8,7	18,9	13,9
	Ciclo de expansión (%)	54,4	52,6	49,2	47,6	54,2	52,2
	Ciclo de salida (%)	16,0	23,5	22,2	31,6	16,2	24,1
	Nido vacío (%)	3,2	5,0	5,9	7,3	3,3	5,2
Capital humano	Edad jefe (μ)	39,3	42,0	42,8	44,5	40,0	42,7
	Edad cónyuge (μ)	35,1	37,8	38,6	42,7	35,2	38,1
	Edad hijos (μ)	10,4	11,9	15,5	16,3	11,4	13,1
	Edad padres (μ)	37,5	40,2	42,7	44,7	38,6	41,5
	Educación jefe (μ)	6,7	7,4	6,0	6,8	6,6	7,2
	Educación cónyuge (μ)	6,6	7,6	6,1	6,6	6,5	7,5
	Educación padres	6,6	7,5	6,0	6,7	6,5	7,3
	Sin educación jefe (%)	2,2	3,6	5,2	6,8	2,8	4,5
	Primaria* jefe (%)	42,8	38,0	47,1	42,1	43,7	39,1
	Secundaria* jefe (%)	45,7	49,2	39,6	43,2	44,4	47,5
	Superior* jefe (%)	7,8	9,2	5,4	7,8	7,3	8,8
	Sin educación cónyuge (%)	2,2	3,2	2,4	5,9	2,2	3,4
	Primaria* cónyuge (%)	41,2	34,6	46,4	44,0	41,4	35,3
	Secundaria* cónyuge (%)	49,7	53,8	43,0	44,1	49,4	53,1
	Superior* cónyuge (%)	5,1	8,3	5,7	6,0	5,1	8,1
Analfabetismo jefe (%)	2,5	2,1	6,0	4,3	3,2	2,7	
Analfabetismo cónyuge (%)	2,8	2,0	3,0	3,6	2,8	2,2	
Migración 1993 - 2003 (%)	--	46,5	--	41,7	--	45,1	
Mercado laboral	Ocupación jefe (%)	88,5	77,9	57,4	55,8	81,9	71,7
	Ocupación cónyuge (%)	31,6	39,6	75,2	67,2	33,0	41,5
	Desempleo jefe (%)	3,1	11,0	4,6	13,0	3,3	11,5
	Desempleo cónyuge (%)	3,8	13,0	3,7	17,4	3,8	13,5
	Participación jefe (%)	91,3	87,5	60,1	64,2	84,7	81,0
	Participación cónyuge (%)	32,8	45,5	78,1	81,3	34,3	47,9
	TD ^a (%)	4,3	14,8	5,8	18,0	4,6	15,6
	TO ^b (%)	51,7	48,5	51,1	45,4	51,6	47,7
TGP ^c (%)	54,0	56,9	54,3	55,4	54,1	56,5	
Condición de la vivienda	Vivienda propia (%)	65,9	60,8	66,1	60,3	65,9	60,6
	Sanitario (inodoro) ^d (%)	91,1	93,3	90,0	93,3	90,9	93,3
	Sanitario (exclusivo) ^e (%)	81,1	89,7	74,9	87,0	79,8	88,9
	Conexión acueducto (%)	85,7	82,8	85,9	81,8	85,7	82,5
Pobreza	Hacinamiento ^f (%)	11,6	8,3	9,4	7,4	11,1	8,1
	Inasistencia escolar ^g (%)	10,8	10,0	12,3	12,2	11,1	10,5

Fuente: DANE, Censo de 1993 y Censo Experimental de Soacha. Cálculo de los autores

^a Del hogar, TD: Tasa de Desempleo; TO: Tasa de Ocupación; TGP: Tasa Global de Participación

^b El servicio sanitario que utiliza el hogar es inodoro

^c El servicio sanitario es de uso exclusivo

^d Más de tres personas por habitación; se excluyen la cocina, los baños y los cuartos destinados exclusivamente para garaje o negocio

^e Referido a los hogares con niños entre 5 y 12 años que no asisten a la escuela.

* Algún grado en ese nivel educativo

Cuadro A5
Panorama de los hogares en Soacha, por tipo de migración
1993 y 2003

Relación con...	Variable	Inmigrantes			No-Inmigrantes	Total
		Total*	Voluntarios ^f	Desplazados		
	Jefe (%)	45,1	42,0	3,1	54,9	100,0
	Género (hombres) (%)	74,3	74,5	71,5	70,4	72,2
Parentesco	Cónyuge (%)	70,0	70,2	67,8	66,2	67,9
	Hijos (%)	83,3	83,2	84,8	84,1	83,7
	Hijos (<5) (%)	38,7	38,4	43,6	24,0	30,6
	Hijos (5 ≤ h ≤ 12) (%)	61,2	60,8	66,8	48,1	54,0
	Parientes (%)	24,3	24,0	28,1	28,9	26,8
	No-parientes (%)	5,1	4,9	6,9	4,8	4,9
Tamaño del hogar	Número de personas (μ)	4,0	3,9	4,5	4,1	4,1
	Número de hijos (μ)	1,8	1,8	2,3	1,9	1,9
Tipología familiar	Nuclear biparental (%)	54,2	54,6	48,2	48,4	51,0
	Nuclear monoparental (%)	12,5	12,4	14,2	13,8	13,2
	Extensos (%)	22,4	22,2	25,2	26,8	24,8
	Compuestos (%)	4,4	4,3	6,4	4,3	4,4
	Unipersonal (%)	5,8	5,9	5,5	6,2	6,0
	No familiar (%)	0,6	0,7	0,5	0,4	0,5
Ciclo de vida familiar	Pareja joven sin hijos (%)	6,1	6,2	4,9	3,3	4,6
	Inicio de la familia (%)	17,9	18,1	15,9	10,3	13,9
	Ciclo de expansión (%)	56,6	56,3	61,0	48,4	52,2
	Ciclo de salida (%)	15,3	15,4	13,7	31,8	24,1
	Nido vacío (%)	4,1	4,0	4,5	6,2	5,2
Capital humano	Edad jefe (μ)	39,6	39,6	40,2	45,2	42,7
	Edad cónyuge (μ)	35,2	35,2	35,2	40,6	38,1
	Edad hijos (μ)	10,8	10,8	10,6	15,0	13,1
	Edad padres (μ)	38,4	38,4	38,7	44,0	41,5
	Educación jefe (μ)	7,5	7,7	5,1	7,0	7,2
	Educación cónyuge (μ)	7,8	8,0	5,3	7,3	7,5
	Educación padres (μ)	7,6	7,8	5,2	7,0	7,3
	Sin educación jefe (%)	3,6	3,1	9,4	5,3	4,5
	Primaria* jefe (%)	36,7	35,0	58,4	41,1	39,1
	Secundaria* jefe (%)	50,2	51,7	30,0	45,3	47,5
	Superior* jefe (%)	9,6	10,1	2,3	8,2	8,8
	Sin educación cónyuge (%)	2,9	2,5	7,7	3,9	3,4
	Primaria* cónyuge (%)	32,6	31,0	55,4	37,6	35,3
	Secundaria* cónyuge (%)	55,3	56,8	35,1	51,2	53,1
	Superior* cónyuge (%)	9,1	9,7	1,8	7,3	8,1
	Analfabetismo jefe (%)	2,4	1,9	7,9	3,0	2,7
Analfabetismo cónyuge (%)	1,9	1,5	6,7	2,4	2,2	
Migración 1993 - 2003 (%)	100,0	100,0	100,0	0,0	45,1	
Mercado laboral	Ocupación jefe (%)	76,4	77,4	57,1	68,3	71,7
	Ocupación cónyuge (%)	44,2	44,4	31,9	39,7	41,5
	Desempleo jefe (%)	10,6	10,2	26,7	11,7	11,5
	Desempleo cónyuge (%)	12,7	12,9	24,8	13,4	13,5
	Participación jefe (%)	85,4	86,1	77,9	77,3	81,0
	Participación cónyuge (%)	50,6	51,0	42,4	45,8	47,9
Condición de la vivienda	Vivienda propia (%)	53,8	55,5	31,3	66,2	60,6
	Sanitario (inodoro) ^a (%)	91,4	92,3	79,2	94,9	93,3
	Sanitario (exclusivo) ^b (%)	89,8	90,5	80,9	88,2	88,9
	Conexión acueducto (%)	79,7	80,9	62,2	84,9	82,5
Pobreza	Hacinamiento ^c (%)	9,1	8,1	23,7	7,2	8,1
	Inasistencia escolar ^d (%)	10,2	9,4	19,9	10,8	10,5

Fuente: DANE, Censo de 1993 y Censo Experimental de Soacha. Cálculo de los autores

a: El servicio sanitario que utiliza el hogar es inodoro

b: El servicio sanitario es de uso exclusivo

c: Más de tres personas por habitación; se excluyen la cocina, los baños y los cuartos destinados exclusivamente para garaje o negocio

d: Referido a los hogares con niños entre 5 y 12 años que no asisten a la escuela.

e: Incluye hogares desplazados

f: No incluye hogares desplazados

* Algún grado en ese nivel educativo

Cuadro A6
Estructura dinámica de los hogares en Soacha, por comunas
1993 y 2003

Relación con...	Variables	Comuna						Total comunas	Total
		1	2	3	4	5	6		
	Jefe (%)	21,6	11,6	14,4	16,7	17,4	18,3	98,8	100
	Género (hombres) (%)	71,8	72,7	74,5	71,1	71,5	71,5	72,1	72,2
Parentesco	Cónyuge (%)	68,5	68,6	69,5	66,3	67,7	66,8	67,9	67,9
	Hijos (%)	85,9	83,6	83,2	82,3	83,7	83,1	83,8	83,7
	Hijos (<5) (%)	28,5	28,0	32,9	37,9	27,0	29,9	30,6	30,6
	Hijos (5 ≤ h ≤ 12) (%)	51,7	50,9	55,3	63,2	51,9	51,6	54,0	54,0
	Parientes (%)	28,9	27,0	25,8	25,7	25,8	27,1	26,8	26,8
	No-parientes (%)	4,6	4,7	4,6	5,0	5,1	5,1	4,9	4,9
Tamaño del hogar	Número de personas (μ)	4,2	4,0	4,0	4,3	3,8	4,1	4,1	4,1
	Número de hijos (μ)	1,9	1,8	1,8	2,1	1,7	1,8	1,9	1,9
Tipología familiar	Nuclear biparental (%)	50,4	51,7	52,4	49,9	52,2	49,8	51,0	51,0
	Nuclear monoparental (%)	13,0	12,8	12,8	14,2	13,3	13,5	13,3	13,2
	Extensos (%)	27,1	24,8	24,1	23,5	23,8	25,1	24,9	24,8
	Compuestos (%)	4,1	4,4	4,1	4,6	4,4	4,6	4,4	4,4
	Unipersonal (%)	4,9	6,0	6,2	7,4	5,5	6,4	6,0	6,0
	No familiar (%)	0,5	0,3	0,5	0,4	0,7	0,5	0,5	0,5
Ciclo de vida familiar	Pareja joven sin hijos (%)	3,7	4,5	5,1	4,4	5,2	4,9	4,6	4,6
	Inicio de la familia (%)	12,6	13,2	16,1	14,4	12,8	14,4	13,9	13,9
	Ciclo de expansión (%)	51,4	50,5	52,1	58,8	51,7	49,3	52,3	52,2
	Ciclo de salida (%)	27,7	26,3	21,5	16,2	25,8	26,0	24,1	24,1
	Nido vacío (%)	4,6	5,4	5,1	6,1	4,4	5,4	5,1	5,2
Capital humano	Edad jefe (μ)	42,8	43,9	42,0	41,4	42,8	43,1	42,6	42,7
	Edad cónyuge (μ)	38,6	39,3	37,3	36,3	38,5	38,5	38,1	38,1
	Edad hijos (μ)	13,6	14,2	12,5	11,5	13,3	13,6	13,1	13,1
	Edad padres (μ)	41,7	42,8	40,7	40,2	41,7	41,9	41,4	41,5
	Educación jefe (μ)	7,1	8,3	6,9	5,0	9,5	7,0	7,3	7,2
	Educación cónyuge (μ)	7,4	8,5	7,3	5,3	9,6	7,3	7,6	7,5
	Educación padres (μ)	7,1	8,3	7,0	5,1	9,5	7,0	7,3	7,3
	Sin educación jefe (%)	3,6	3,1	4,2	8,0	2,4	5,2	4,4	4,5
	Primaria* jefe (%)	39,0	30,4	42,0	59,6	19,9	40,4	38,8	39,1
	Secundaria* jefe (%)	51,4	52,6	47,2	31,6	57,0	46,8	47,8	47,5
	Superior* jefe (%)	5,9	13,8	6,5	0,9	20,7	7,5	8,9	8,8
	Sin educación cónyuge (%)	2,9	2,6	3,0	6,3	1,7	3,8	3,4	3,4
	Primaria* cónyuge (%)	34,8	25,7	37,7	56,7	17,1	36,5	35,0	35,3
	Secundaria* cónyuge (%)	56,9	58,9	53,1	36,2	62,3	52,8	53,4	53,1
	Superior* cónyuge (%)	5,4	12,8	6,3	0,8	18,9	6,8	8,2	8,1
	Analfabetismo jefe (%)	1,8	1,7	2,5	6,2	0,5	3,1	2,7	2,7
Analfabetismo cónyuge (%)	1,5	1,3	2,0	5,2	0,5	2,3	2,1	2,2	
Migración 1993 - 2003 (%)	44,2	35,5	50,6	56,3	51,4	32,5	45,2	45,1	
Mercado laboral	Ocupación jefe (%)	72,8	71,1	72,8	67,2	76,2	70,2	71,8	71,7
	Ocupación cónyuge (%)	41,9	43,7	39,6	38,1	48,4	39,2	41,8	41,5
	Desempleo jefe (%)	11,1	9,4	11,3	16,5	8,4	12,0	11,5	11,5
	Desempleo cónyuge (%)	13,4	11,2	14,1	17,6	10,7	14,3	13,5	13,5
	Participación jefe (%)	81,8	78,5	82,1	80,4	83,2	79,8	81,1	81,0
	Participación cónyuge (%)	48,4	49,2	46,1	46,2	54,2	45,7	48,3	47,9
	TD ^a (%)	16,0	13,9	15,7	19,4	12,7	16,0	15,7	15,6
	TO ^b (%)	48,3	48,2	47,9	44,2	50,9	47,3	47,8	47,7
	TGP ^c (%)	57,5	56,0	56,8	54,8	58,3	56,3	56,6	56,5
Condición de la vivienda	Vivienda propia (%)	63,5	60,9	51,7	67,3	67,9	52,0	60,8	60,6
	Sanitario (inodoro) ^d (%)	98,1	97,8	96,7	75,3	99,7	96,7	94,0	93,3
	Sanitario (exclusivo) ^e (%)	90,0	89,1	84,6	88,8	97,0	83,4	88,9	88,9
	Conexión acueducto (%)	76,9	97,1	97,5	38,3	99,6	94,2	82,9	82,5
Pobreza	Hacinamiento ^f (%)	4,6	5,1	8,3	20,5	1,5	8,4	8,0	8,1
	Inasistencia escolar ^g (%)	10,0	7,7	10,7	13,8	8,3	11,4	10,6	10,5

Fuente: DANE, Censo de 1993 y Censo Experimental de Soacha. Cálculo de los autores

^a Del hogar. TD: Tasa de Desempleo; TO: Tasa de Ocupación; TGP: Tasa Global de Participación

^b El servicio sanitario que utiliza el hogar es inodoro

^c El servicio sanitario es de uso exclusivo

^d Más de tres personas por habitación; se excluyen la cocina, los baños y los cuartos destinados exclusivamente para garaje o negocio

^e Referido a los hogares con niños entre 5 y 12 años que no asisten a la escuela.

^f Algún grado en ese nivel educativo

Cuadro A7
Cómo son los hogares en los que viven los niños, adolescentes y ancianos
2003

Relación con	Variables	Grupos de edad				
		0-5	6-12	13-18	60 y más	Total
	Jefe (%)	42,2	50,0	37,9	16,7	100
	Género (hombres) (%)	76,5	74,8	69,8	63,8	72,2
Parentesco	Cónyuge (%)	76,8	75,7	70,7	56,1	67,9
	Hijos (%)	97,1	97,8	97,2	69,5	83,7
	Hijos (<5) (%)	66,6	29,1	17,4	13,0	30,6
	Hijos (5 ≤ h ≤ 12) (%)	55,7	90,9	50,2	29,3	54,0
	Parientes (%)	36,4	28,7	31,4	57,9	26,8
	No-parientes (%)	6,6	5,2	5,7	6,5	4,9
Tamaño del hogar	Número de personas (μ)	4,9	4,9	5,0	4,1	4,1
	Número de hijos (μ)	2,3	2,5	2,6	1,4	1,9
Tipología familiar	Nuclear biparental (%)	51,8	55,8	49,7	22,9	51,0
	Nuclear monoparental (%)	8,5	12,6	15,9	6,8	13,2
	Extensos (%)	33,2	26,4	28,8	53,8	24,8
	Compuestos (%)	6,4	5,1	5,5	5,8	4,4
	Unipersonal (%)	0,0	0,0	0,0	10,0	6,0
	No familiar (%)	0,2	0,1	0,2	0,7	0,5
Ciclo de vida familiar	Pareja joven sin hijos (%)	0,8	0,4	0,5	1,6	4,6
	Inicio de la familia (%)	30,9	0,6	1,3	3,8	13,9
	Ciclo de expansión (%)	56,9	92,6	59,4	28,4	52,2
	Ciclo de salida (%)	10,8	5,7	38,0	47,1	24,1
	Nido vacío (%)	0,6	0,7	0,8	19,2	5,2
Capital humano	Edad jefe (μ)	38,0	40,4	44,2	58,8	42,7
	Edad cónyuge (μ)	33,5	36,6	40,8	52,0	38,1
	Edad padres (μ)	36,5	39,1	42,9	57,2	41,5
	Educación jefe (μ)	7,5	7,3	7,0	5,4	7,2
	Educación cónyuge (μ)	7,9	7,5	7,0	5,6	7,5
	Educación padres (μ)	7,5	7,4	6,9	5,4	7,3
	Sin educación jefe (%)	3,4	3,3	3,9	11,5	4,5
	Primaria incompleta jefe (%)	15,0	16,2	17,7	28,4	16,8
	Primaria completa jefe (%)	21,8	22,5	24,3	26,3	22,4
	Secundaria incompleta jefe (%)	30,4	30,5	31,0	18,8	28,8
	Secundaria completa jefe (%)	20,8	19,0	15,9	9,9	18,7
	Superior jefe (%)	8,7	8,5	7,1	5,1	8,8
	Sin educación cónyuge (%)	2,6	2,8	3,5	8,9	3,4
	Primaria incompleta cónyuge (%)	12,5	14,2	16,3	27,5	14,5
	Primaria completa cónyuge (%)	19,4	20,5	23,7	26,6	20,8
	Secundaria incompleta cónyuge (%)	32,8	33,9	34,4	21,9	31,9
	Secundaria completa cónyuge (%)	23,9	20,9	16,4	11,2	21,2
	Superior cónyuge (%)	8,8	7,7	5,7	4,0	8,1
	Analfabetismo jefe (%)	2,1	2,1	2,4	8,0	2,7
	Analfabetismo cónyuge (%)	1,7	1,8	2,2	7,0	2,2
Migración 1993 - 2003 (%)	51,2	48,3	40,6	32,6	45,1	
Mercado laboral	Ocupación jefe (%)	76,0	75,9	74,1	46,0	71,7
	Ocupación cónyuge (%)	39,7	42,5	43,6	31,0	41,5
	Desempleo jefe (%)	11,1	11,3	11,3	13,8	11,5
	Desempleo cónyuge (%)	14,8	13,2	13,0	13,4	13,5
	Participación jefe (%)	85,5	85,5	83,6	53,3	81,0
	Participación cónyuge (%)	46,6	49,0	50,2	35,8	47,9
	TD ^a (%)	15,5	15,0	17,0	18,0	15,6
	TO ^b (%)	50,1	47,0	40,1	38,6	47,7
TGP ^c (%)	59,3	55,3	48,3	47,1	56,5	
Condición de la vivienda	Vivienda propia (%)	53,3	60,7	67,6	73,7	60,6
	Sanitario (inodoro) ^d (%)	92,3	92,5	93,3	93,7	93,3
	Sanitario (exclusivo) ^e (%)	87,5	90,6	92,2	90,2	88,9
	Conexión acueducto (%)	81,2	81,1	81,8	83,6	82,5
Pobreza	Hacinamiento ^f (%)	14,1	12,6	10,4	5,8	8,1
	Inasistencia escolar ^g (%)	11,9	9,5	12,2	12,2	10,5

Fuente: DANE, Censo de 1993 y Censo Experimental de Soacha. Cálculo de los autores

^a Del hogar. TD: Tasa de Desempleo; TO: Tasa de Ocupación; TGP: Tasa Global de Participación

^b El servicio sanitario que utiliza el hogar es inodoro

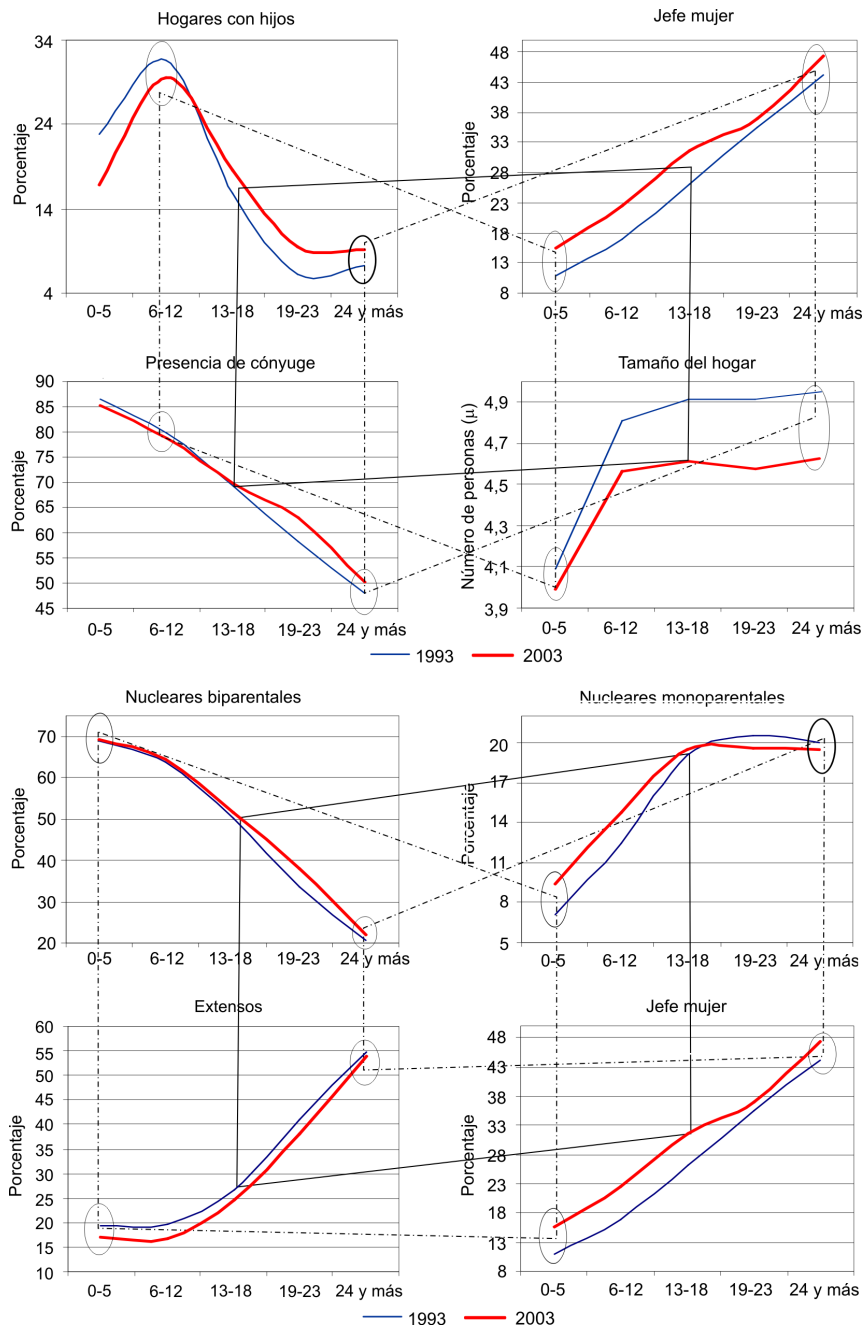
^c El servicio sanitario es de uso exclusivo

^d Más de tres personas por habitación; se excluyen la cocina, los baños y los cuartos destinados exclusivamente para garaje o negocio

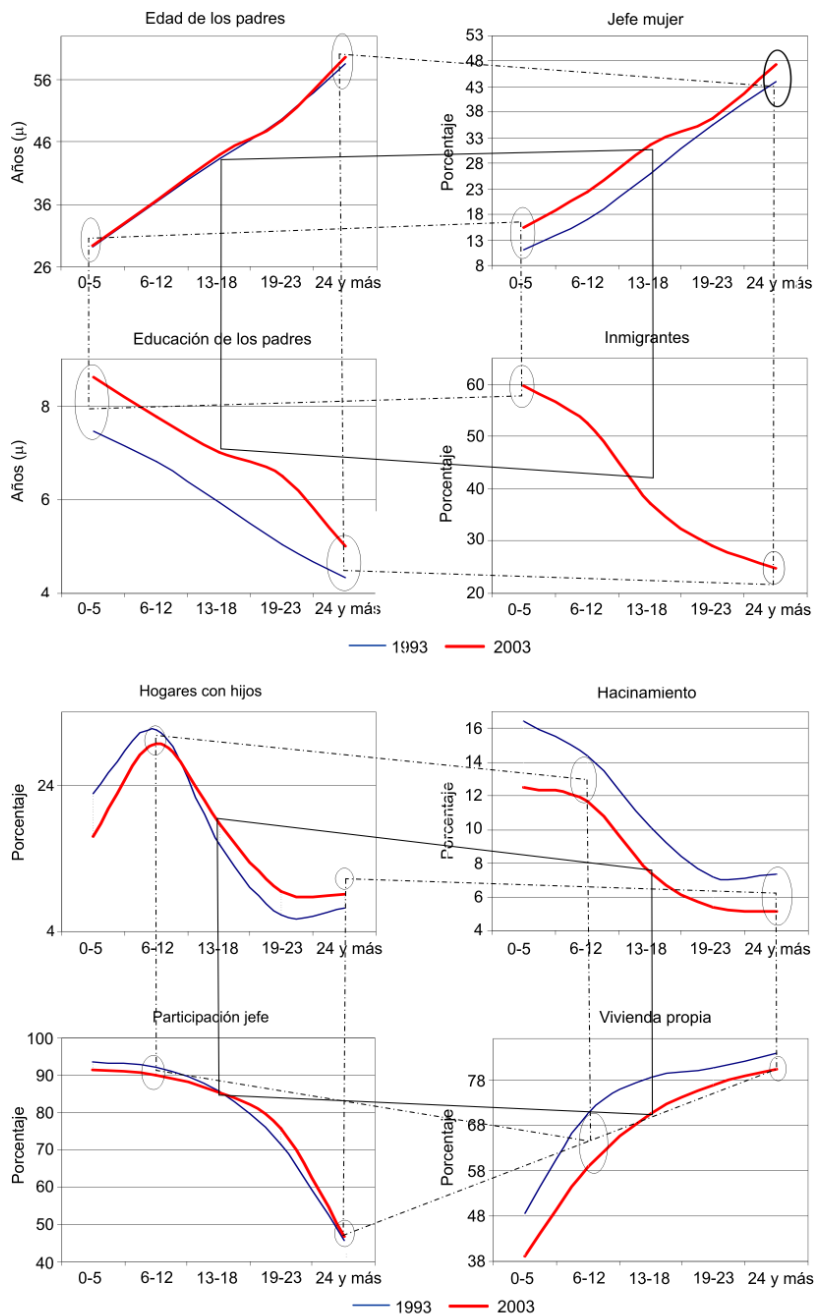
^e Referido a los hogares con niños entre 5 y 12 años que no asisten a la escuela.

ANEXO B

Gráfico B1
Patrones en las características del hogar, según la edad media de los hijos



Cuadro B1 (conclusión)
Patrones en las características del hogar, según la edad media de los hijos



Fuente: DANE, Censo de 1993 y Censo Experimental de Soacha. Cálculo de los autores.
 En el eje de las abscisas están los grupos de edad de los hijos. Estos grupos se hicieron utilizando la edad promedio de los hijos de cada una de las familias.

Títulos de la colección

Tomo 1	El Censo de Soacha	César Caballero Reinoso
Tomo 2	Cuenta que te cuento	Jairo Aníbal Niño
Tomo 3	Conozcamos nuestro municipio	Gabriel Rosas
Tomo 4	Los migrantes en el municipio de Soacha, características y condiciones de vida	Fabio Sánchez y Patricia Neira Vélez
Tomo 5	La educación en el municipio de Soacha	Alfredo Sarmiento
Tomo 6	El mercado laboral en el municipio de Soacha	Stefano Farné
Tomo 7	La mortalidad infantil en Soacha	Carmen Elisa Flórez
Tomo 8	Servicios públicos y vivienda	César González
Tomo 9	Desplazamiento forzado	Claudia Helena Mejía
Tomo 10	Los hogares en Soacha	Juan Carlos Ramírez y Jorge Enrique Muñoz
Tomo 11	La pobreza en Soacha, desafío individual y colectivo	César Vallejo Mejía
Tomo 12	El DANE y la cultura	David Manzur

Impreso en la Dirección de Difusión,
Mercadeo y Cultura Estadística del DANE
Bogotá, D.C. - Colombia - enero de 2005

