



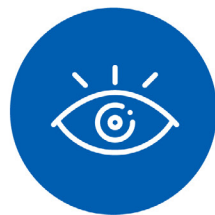
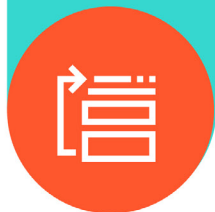
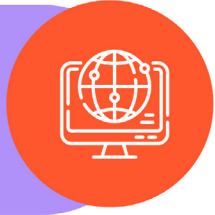
# Guía de orientación y de acceso a servicios sociales

para las personas migrantes  
en la República Argentina



Financiado por  
la Unión Europea







## **Créditos**

**Organización Internacional para las Migraciones (OIM)**  
**Oficina País para Argentina**  
Gabriela Fernández, Jefa de Oficina

### **Autora**

Sandra Mazzanti

### **Revisión de contenidos**


Agustina Galantini  
Gimena Pérez Caraballo  
Mercedes López

### **Diseño de tapa e interiores**

Carolina Paula Cerutti







Las opiniones expresadas en las publicaciones de la Organización Internacional para las Migraciones (OIM) corresponden a los autores y no reflejan necesariamente las de la OIM. Las denominaciones empleadas en esta publicación y la forma en que aparecen presentados los datos que contiene no implican, juicio alguno por parte de la OIM sobre la condición jurídica de ningún país, territorio, ciudad o zona citados, o de sus autoridades, ni respecto del trazado de sus fronteras o límites.

La OIM está consagrada al principio de que la migración en forma ordenada y en condiciones humanas beneficia a los migrantes y a la sociedad. En su calidad de organismo intergubernamental, la OIM trabaja con sus asociados de la comunidad internacional para: ayudar a encarar los crecientes desafíos que plantea la gestión de la migración; fomentar la comprensión de las cuestiones migratorias; alentar el desarrollo social y económico a través de la migración; y velar por el respeto de la dignidad humana y el bienestar de los migrantes.

Esta publicación fue posible gracias al apoyo de la Unión Europea, en los términos del Proyecto “Fortalecimiento de la protección internacional, recepción e integración de refugiados en Argentina”. Ello no obstante, las opiniones expresadas en la misma no reflejan necesariamente las políticas oficiales de la Unión Europea.

Publicado por: Organización Internacional para las Migraciones  
Av. Callao 1046 – 2° A  
Ciudad Autónoma de Buenos Aires  
C.P. C1023AAQ  
Argentina  
Tel: +54-11-4815-1035 / 4811-9148  
Correo electrónico: [iombuenosaires@iom.int](mailto:iombuenosaires@iom.int)  
Sitio web: [www.argentina.iom.int/co/](http://www.argentina.iom.int/co/)

Esta publicación no ha sido editada oficialmente por la OIM.  
Esta publicación fue emitida sin la aprobación de la Unidad de Publicaciones de la OIM (PUB).

© [2020] Organización Internacional para las Migraciones (OIM)  
Citación: Organización Internacional para las Migraciones (2020), Guía de orientación y de acceso a servicios sociales para las personas migrantes en la República Argentina. OIM, Argentina, Ciudad Autónoma de Buenos Aires.

Quedan reservados todos los derechos. La presente publicación no podrá ser reproducida íntegra o parcialmente, ni archivada o transmitida por ningún medio (ya sea electrónico, mecánico, fotocopiado, grabado u otro), sin la autorización previa del editor.







## Contenido

<b>Introducción</b>	<b>11</b>
<b>El acceso a servicios sociales de las personas migrantes en la República Argentina</b>	<b>11</b>
<b>Programa Siria</b>	<b>12</b>
<b>Organización de esta Guía</b>	<b>13</b>
<b>Argentina</b>	<b>19</b>
El acceso a la vivienda	19
El acceso a la educación	21
El cuidado de la salud	25
La búsqueda de empleo	27
La administración del dinero	31
El sistema de transporte	33
Los derechos en Argentina	35
La integración en Argentina	42
<b>Ciudad Autónoma de Buenos Aires</b>	<b>42</b>
Teléfonos útiles	42
El acceso a la vivienda	43
El acceso a la educación	43
El cuidado de la salud	45
La búsqueda de empleo	46
La administración del dinero	47
El sistema de transporte	47
Acceso a derechos	49
Integración	51
<b>Provincia de Buenos Aires</b>	<b>52</b>
Teléfonos útiles	54
El acceso a la vivienda	54
El acceso a la educación	54
El cuidado de la salud	55
La búsqueda de empleo	56
La administración del dinero	57
El sistema de transporte	57
Acceso a derechos	57
Integración	58
<b>Provincia de Catamarca</b>	<b>59</b>
Teléfonos útiles	60
El acceso a la vivienda	60



El acceso a la educación	60
El cuidado de la salud	61
La búsqueda de empleo	61
La administración del dinero	61
El sistema de transporte	61
Acceso a derechos	62
Integración	63
<b>Provincia de Córdoba</b>	<b>64</b>
Teléfonos útiles	65
El acceso a la vivienda	65
El acceso a la educación	66
El cuidado de la salud	68
La búsqueda de empleo	69
La administración del dinero	70
El sistema de transporte	70
Acceso a derechos	72
Integración	74
<b>Provincia de Entre Ríos</b>	<b>74</b>
Teléfonos útiles	76
El acceso a la vivienda	76
El acceso a la educación	76
El acceso a la salud	78
La búsqueda de empleo	78
La administración del dinero	79
El sistema de transporte	79
Acceso a derechos	79
Integración	81
<b>Provincia de La Rioja</b>	<b>82</b>
Teléfonos útiles	83
El acceso a la vivienda	83
El acceso a la educación	83
El cuidado de la salud	84
La búsqueda de empleo	84
La administración del dinero	84
El sistema de transporte	85
Acceso a derechos	85
Integración	87







<b>Provincia de Misiones</b>	<b>87</b>
Teléfonos útiles	88
El acceso a la vivienda	88
El acceso a la educación	88
El acceso a la salud	89
La búsqueda de empleo	90
La administración del dinero	90
El sistema de transporte	91
Acceso a derechos	91
Integración	92
<b>Provincia de Neuquén</b>	<b>93</b>
Teléfonos útiles	93
El acceso a la vivienda	93
El acceso a la educación	94
El acceso a la salud	96
La búsqueda de empleo	96
La administración del dinero	97
El sistema de transporte	97
Acceso a derechos	97
Integración	98
<b>Provincia de Salta</b>	<b>98</b>
Teléfonos útiles	98
El acceso a la vivienda	99
El acceso a la educación	99
El cuidado de la salud	101
La búsqueda de empleo	101
La administración del dinero	102
El sistema de transporte	103
Acceso a derechos	103
Integración	105
<b>Bibliografía</b>	<b>106</b>
<b>Fuentes de interés</b>	<b>107</b>







## Introducción<sup>1</sup>

La presente publicación tiene como objetivo contribuir en el proceso de inclusión sociocultural de las personas beneficiarias del Programa Siria, así como también acompañar a quienes colaboran en tal desafío. Asimismo, se constituye como una herramienta de promoción y construcción de ciudadanía.

En esta guía hay información general sobre servicios y acceso a derechos en la República Argentina en general y en las provincias de Buenos Aires, Catamarca, Córdoba, Entre Ríos, La Rioja, Misiones, Neuquén y Salta, y en la Ciudad Autónoma de Buenos Aires.

Los y las lectoras de esta compilación de recursos, generada para su mejor desenvolvimiento en los nuevos territorios de residencia, podrán ampliar diversas informaciones sobre el acceso a la vivienda, a la educación, a la salud, al empleo, al transporte y otros derechos, así como también orientarse en su vida cotidiana de una manera rápida y accesible.

Esta publicación ha sido posible gracias al aporte del Proyecto de Fortalecimiento de la protección internacional, recepción e integración de refugiados en Argentina, financiado por la Unión Europea e implementado por la Organización Internacional para las Migraciones (OIM) y por el Alto Comisionado de las Naciones Unidas para los Refugiados (ACNUR), el cual tiene como objetivo mejorar las capacidades institucionales del Estado argentino en la recepción e integración de los/las beneficiarios/as del Programa Siria. Asimismo, el Proyecto busca fortalecer los esquemas de integración a nivel nacional y local, en coordinación con los/as beneficiarios/as del Programa Siria y las comunidades que los reciben, para lograr una integración efectiva y garantizar el acceso a soluciones duraderas.

Igualmente, se busca que el fortalecimiento institucional, las actividades y las buenas prácticas generadas por el Proyecto impacten positivamente en la protección y la integración local de otras poblaciones refugiadas y migrantes vulnerables presentes en el país.

## El acceso a servicios sociales de las personas migrantes en la República Argentina

Como ha sido expresado anteriormente por la OIM,

*el acceso a los servicios sociales por parte de las personas migrantes es clave para la inclusión en la sociedad de acogida; sin las necesidades básicas*

<sup>1</sup> Este trabajo fue realizado con la contribución de David Hidrobo, Elisa Brito, Marcela Gorosito y Micaela Cerezoli y con la revisión de la Dirección Nacional de Migraciones.

*cubiertas, incluyendo alimentación, salud, educación, vivienda y trabajo, no están dadas las condiciones para garantizar la inclusión social.*

*En el caso de la República Argentina, el acceso a servicios sociales por parte de las personas migrantes está garantizado por el marco normativo y porque la cobertura de algunos de estos servicios, como la educación y la salud, es universal y gratuita.*

*La República Argentina posee varias características positivas que lo convierten en el principal país de destino de la migración interregional en América del Sur (OIM, 2019a: 17).*

La República Argentina posee un sistema educativo público, universal y gratuito. Asimismo, el sistema de salud público presta atención a quien lo demande, aun a personas sin seguridad social y sin capacidad de pago. Tanto el gobierno nacional como los gobiernos provinciales y locales llevan adelante diferentes políticas sociales de apoyo directo a diversos sectores de la población.

Desde el año 2004, la República Argentina cuenta con uno de los marcos legales más favorables a nivel internacional en materia migratoria. La Ley Nacional de Migraciones N° 25.871 se estructura principalmente desde una perspectiva de derechos humanos, ya que considera a la migración como un derecho esencial e inalienable de la persona (artículo 4) y garantiza la igualdad de trato entre extranjeros y nacionales.

## **Programa Siria**

Desde el año 2014, el Estado Argentino implementa el Programa Especial de Visado Humanitario para extranjeros afectados por el conflicto en la República Árabe Siria (denominado Programa Siria). Dicho programa tiene por objetivo facilitar el ingreso a la República Argentina de personas extranjeras afectadas por el conflicto en la República Árabe Siria, personas de nacionalidad siria y sus familiares, o de nacionalidad palestina residentes habituales o que hubieran residido en la República Árabe Siria y recibido asistencia por parte de la Agencia de Naciones Unidas para los Refugiados de Palestina en Oriente Próximo (UNRWA, por sus siglas en inglés).

Esta Guía tiene como intención principal otorgar información concreta y lo más actualizada posible sobre los servicios disponibles en las principales ciudades de residencia de la migración siria, aunque sin alcanzar a todas las ciudades por las limitaciones propias de una obra como esta.

La información y los programas presentados en esta Guía están disponibles para la migración proveniente de la República Árabe Siria y la población migrante y solicitante de refugio proveniente de otros países.





## Organización de esta Guía

Esta Guía se encuentra dividida por temas, provincias y ciudades. Los temas que la conforman son los siguientes:

- **Acceso a la vivienda:** en la sección destinada a Argentina se hace un breve resumen del sistema de acceso a la vivienda en el país, que incluye opciones de alquiler o compra de viviendas, la legislación argentina al respecto y otros datos de utilidad. A continuación, se encuentra la información específica de cada provincia y/o ciudad respecto a esta cuestión.
- **Acceso a la educación:** describe la educación en Argentina, tanto la oferta que provee el sistema universal, gratuito y obligatorio como la educación privada en los distintos niveles. También ofrece recursos y opciones para aprender español.
- **El cuidado de la salud:** presenta el sistema de salud público y privado, las obras sociales y las prepagas, acceso a certificados de discapacidad, acceso a la salud sexual y reproductiva, etc. En cada ciudad y provincia ofrece recursos y direcciones específicas de esa localidad.
- **La búsqueda de empleo:** en esta sección vas a encontrar información que te ayudará a lograr este objetivo, tanto a nivel nacional como provincial y local, pero es importante tener en cuenta que en última instancia encontrar un trabajo en Argentina es una responsabilidad individual, de cada persona.
- **En “La administración del dinero”** te explicaremos cómo acceder al sistema bancario en Argentina, tu provincia y tu ciudad, cómo pagar impuestos y servicios, etc.
- **“El sistema de transporte”** te ayudará a moverte por todo el país, ya sea en un auto propio, privado o en cualquiera de las opciones públicas y privadas de traslado masivo de pasajeros/as.
- **“Los derechos en Argentina”** te ayudará a informarte sobre algunas generalidades de la legislación en Argentina. Es importante que tengas en cuenta que desconocer la ley no te permite incumplirla, por lo tanto debes esforzarte en conocer las diferencias con tu país de origen o residencia. Verás que en muchas secciones de esta Guía se hace énfasis en temáticas como la diversidad e identidad sexual, que están permitidas y garantizadas por ley (así como el matrimonio civil) y la prevención de la violencia de género, que está prohibida en todas sus modalidades<sup>2</sup>.

• Por último, **“La integración en Argentina”** te dará ideas y recursos que te ayudarán a conocer al país y a la localidad en la que te encontrarás, a tu barrio y a tus vecinos/as. En esta sección, se mencionan actividades culturales, deportivas o religiosas que promueven la integración en la comunidad de acogida y la mejora del idioma.

Cada provincia o ciudad concluye con los números de emergencia de esa localidad.

Al final de la Guía, además de la bibliografía, encontrarás un listado de páginas web útiles. Podrás acceder a ese listado completo mediante el siguiente código QR:



<sup>2</sup> Si te interesa conocer más sobre la temática, podés consultar la Guía “Las Mujeres Migrantes y la violencia de género” en [http://argentina.iom.int/co/sites/default/files/publicaciones/Manual\\_OIM-digital.pdf](http://argentina.iom.int/co/sites/default/files/publicaciones/Manual_OIM-digital.pdf)



## Algunos datos importantes

Si llegaste hace poco a la República Argentina, puede que te esté costando entender nuestras divisiones geográfico-políticas, y eso te hará muy difícil saber en qué parte de esta Guía buscar la información que necesitas. Por eso, iniciamos cada apartado provincial explicándote brevemente cuál es la provincia y cuál es la ciudad capital, que en muchos lugares tiene el mismo nombre. Si te encontrás en una localidad distinta a la capital de tu provincia, es importante que sepas que tal vez no te afectarán los beneficios municipales de la ciudad capital, pero sí los provinciales y nacionales.

• *En Argentina la división geográfico-política más importante es la “provincia”. Cada provincia se divide en “departamentos”, que contiene uno o más “municipios”. La ciudad en la que vivís pertenece, en definitiva, a un municipio.*

• *En Argentina hay 23 provincias y un distrito federal, la Ciudad Autónoma de Buenos Aires. Esta es la capital del país, también conocida por su abreviación “CABA”, “Capital Federal” o simplemente como “Buenos Aires”.*

• *Mientras cada provincia tiene un/a gobernador/a, y cada municipio un/a intendente, la Ciudad Autónoma de Buenos Aires tiene un/a “Jefe/a de Gobierno”.*

• *En algunas provincias, como Salta o Córdoba, la provincia se llama igual que su capital: la capital de la provincia de Salta es la ciudad de Salta.*



Mapa político de la República Argentina

Fuente: Mapoteca Educar. Ministerio de Educación. Presidencia de la Nación  
 Sitio web: <http://mapoteca.educ.ar/files/index.html.1.27.html>

**Nota:** Este mapa es solo para fines ilustrativos. Los nombres y las fronteras indicadas en este mapa, así como las denominaciones utilizadas en el mismo, no implican su reconocimiento o aceptación oficial por parte de la Organización Internacional para las Migraciones.







## Sistema político-administrativo

El sistema de gobierno en la República Argentina es representativo, republicano y federal.

• **“Representativo”** porque gobiernan representantes del pueblo.

• **“Republicano”** porque existe división de poderes (Poder Ejecutivo, Poder Legislativo y Poder Judicial) y tenemos una Constitución escrita. Además, porque los y las ciudadanas son quienes eligen, en elecciones universales y obligatorias, a quienes los y las gobiernan, es decir, los representantes del pueblo. Como migrante podrás participar en algunas elecciones en determinadas provincias. Puedes ver más información en la sección “Los derechos en Argentina” del apartado “Argentina”.

• **Es “federal”** porque cada provincia mantiene su autonomía, a pesar de estar reunidas bajo el gobierno nacional. Es por eso que como migrante algunos beneficios en tu provincia pueden ser distintos a los de otras, como el derecho al voto en elecciones locales. Eso lo decide cada provincia con independencia.

Para más información, podés ingresar el siguiente link:  
[www.argentina.gob.ar/pais](http://www.argentina.gob.ar/pais)

## Símbolos patrios<sup>3</sup>

La República Argentina se identifica como un estado nacional mediante símbolos, que se definieron en los primeros años de nuestra historia independiente y que se fueron estableciendo a través de un conjunto de normas. Ellos representan nuestros ideales, nuestra cultura y nuestra tradición histórica. Los símbolos patrios son: la bandera, el escudo y el himno.

## Comunicaciones

En esta guía te ofreceremos direcciones físicas, páginas web, correos electrónicos y números de teléfono para que puedas comunicarte con los servicios que se ofrecen.

<sup>3</sup> Para más información, podés ingresar a: [www.argentina.gob.ar/pais/simbolos](http://www.argentina.gob.ar/pais/simbolos)

### Algunos detalles sobre los números de teléfono:

El prefijo internacional para llamar a Argentina es **+54**. Asimismo, cada localidad tiene su prefijo, por ejemplo para llamar a la ciudad de La Plata se agrega **0221** o para comunicarse con la localidad de Avellaneda, ubicada en el Área Metropolitana de Buenos Aires, se utiliza el **011**.

*Cada ciudad tiene un prefijo propio, a veces compartido por varias ciudades*, como 011, que es el prefijo de la Ciudad Autónoma de Buenos Aires y de muchas localidades de la Provincia de Buenos Aires. Si estás en una ciudad que tiene el mismo prefijo no es necesario agregarlo al marcar el número al que estás llamando. Pero si vas a mandar un mensaje de texto, por ejemplo, sí es necesario agregarlo, aunque sin el 0. Es decir que solo agregarías el 11.

*En algunas ciudades el prefijo cambia si llamas o si escribís a un celular.* Por ejemplo: el prefijo de la Ciudad de Corrientes es 0379, pero hay que agregar un 4. Si llamas a un teléfono fijo, el 4 se agrega inmediatamente, es decir que el prefijo sería 03794. Pero si llamas a un celular, el 4 se agrega luego del 15. Es decir que marcarías: 0379 15 4 y el resto del número.

<b>Desde Argentina a un teléfono fijo en tu misma localidad</b>	Marcando los 8, 7 o 6 dígitos que tenga el teléfono fijo al que llamas
<b>Desde Argentina a un teléfono celular en tu misma localidad</b>	15 más los 8, 7 o 6 dígitos del teléfono celular
<b>Desde Argentina a un teléfono fijo en otra localidad</b>	La característica con el cero y los 8, 7 o 6 números del teléfono fijo (importante: ¡siempre tienen que ser 11 dígitos!). Ejemplo: 011 45678912 (sin espacios)
<b>Desde Argentina a un teléfono celular en otra localidad</b>	La característica que empieza con 0, el 15 más los 8, 7 o 6 dígitos del teléfono celular. Ejemplo: 011 15 45678912



## Argentina

### El acceso a la vivienda

En la República Argentina, el derecho a la vivienda se encuentra consagrado en la Constitución Nacional y en diversos tratados internacionales con jerarquía constitucional. En la máxima ley nacional, este derecho se encuentra reconocido en el párrafo tercero del artículo 14 bis: “El Estado otorgará los beneficios de la seguridad social, que tendrá carácter integral e irrenunciable. En especial la ley establecerá: (...) el acceso a la vivienda digna”.

Si bien el acceso a este derecho por parte de las personas migrantes no se encuentra explícitamente reconocido en la Ley de Migraciones, su interpretación armónica junto con otros marcos normativos permite sostener que las personas migrantes son titulares de este derecho.

### Ministerio de Desarrollo Territorial y Hábitat

Este ministerio elabora e implementa planes de urbanización de barrios informales y propicia la dotación de infraestructura básica y equipamiento comunitario. Entre sus subsecretarías se encuentra la llamada Política de Vivienda e Infraestructuras, destinada a dar solución y respuesta al problema habitacional.

Entre sus programas más importantes se encuentran el ProCreAr (que busca que las familias argentinas tengan la posibilidad de acceder a su primera casa a través de un crédito hipotecario accesible) al cual acceden personas migrantes con residencia permanente y RENABAP (que reúne información sobre las villas y asentamientos de Argentina).

Más información en: [www.argentina.gob.ar/habitat/procrear](http://www.argentina.gob.ar/habitat/procrear) y [www.argentina.gob.ar/desarrollosocial/renabap](http://www.argentina.gob.ar/desarrollosocial/renabap)

### Ministerio de Desarrollo Territorial y Hábitat

Dirección: Esmeralda 255, piso 8, Ciudad Autónoma de Buenos Aires

Teléfono: (011) 5071 - 9810

Sitio web: [www.argentina.gob.ar/habitat](http://www.argentina.gob.ar/habitat)

Correos electrónicos: [procrear@minhabitat.gob.ar](mailto:procrear@minhabitat.gob.ar);

[informacion@minhabitat.gob.ar](mailto:informacion@minhabitat.gob.ar)

### Inquilinos/as

En Argentina, quienes no poseen una vivienda propia pueden alquilarla. Si vas a alquilar un departamento o una casa, informate sobre el contrato, los gastos,

la comisión de la inmobiliaria, la garantía y las expensas. Es importante que conozcas la nueva ley de alquileres que rige desde el 1 de julio 2020.

*Para conocer los derechos y obligaciones del inquilino y del propietario, podés ingresar en: [www.boletinoficial.gob.ar/detalleAviso/primera/231429/20200630](http://www.boletinoficial.gob.ar/detalleAviso/primera/231429/20200630)*

## **Derechos y obligaciones del inquilino/a y del propietario/a**

Para conocer qué dice el código civil sobre el proceso de alquiler explicado de manera sencilla, podés ingresar a [www.derechofacil.gob.ar/leysimple/alquileres/](http://www.derechofacil.gob.ar/leysimple/alquileres/)

Tené en cuenta que:


- Podés exigir un contrato escrito.
- Sólo te pueden pedir el pago de un mes por adelantado y de un mes en forma de depósito en garantía por cada año de contrato. Cualquier otro pago por adelantado está prohibido.
- Te pueden pedir que haya un "garante": una tercera persona que se hará responsable del pago si vos no cumplís.
- La mínima duración de un contrato de alquiler es de tres años. Con respecto a la garantía, el inquilino debe proponer al locador al menos 2 de las siguientes opciones:
  - título de propiedad inmueble;
  - aval bancario;
  - seguro de caución;
  - garantía de fianza o fiador solidario; o
  - garantía personal del inquilino: recibo de sueldo, certificado de ingresos o cualquier otro medio. En caso de ser más de un inquilino/a se deben sumar los ingresos de cada persona.

El locador no puede pedir una garantía que supere cinco veces el valor mensual del alquiler y debe aceptar una de las garantías propuestas por el inquilino/a.

En los supuestos de aval bancario, seguro de caución y garantía de fianza o fiador solidario la reglamentación establece los requisitos que deben cumplir las personas que otorguen estas garantías, así como sus características y condiciones.

## **Deducir el alquiler del impuesto a las ganancias**

Si pagás impuesto a las ganancias (es un impuesto que tienen los salarios más



altos), podés deducir hasta un 40% del monto del alquiler que pagás, hasta el límite de la ganancia no imponible. Para hacerlo, es necesario que:

- No seas dueño de un inmueble o de una parte de uno.
- El propietario de la vivienda que alquilas te dé factura.
- Subas una copia de tu contrato de alquiler en la página de la Administración Federal de Ingresos Públicos (AFIP), la primera vez que deducís el alquiler y cada vez que renueves el contrato.

Para más información, podés ingresar al siguiente link:  
[www.afip.gob.ar/alquileres/inquilino/](http://www.afip.gob.ar/alquileres/inquilino/)

### **Propietarios/as**

Para que tu vivienda quede protegida de, por ejemplo, ser ejecutada por deudas, tenés que inscribirla en el Registro de la Propiedad Inmueble como bien de familia. Podés encontrar la información sobre cómo hacerlo en [www.dnrpijus.gov.ar/](http://www.dnrpijus.gov.ar/)

### **¿Vivís en un departamento?**

Podés informarte sobre el régimen de propiedad horizontal en [www.argentina.gob.ar/justicia/derechofacil/leysimple/propiedad-horizontal](http://www.argentina.gob.ar/justicia/derechofacil/leysimple/propiedad-horizontal)

El Régimen de propiedad horizontal regula la vida en los edificios de departamentos. Es importante que sepas qué son las asambleas y cómo se elige al encargado y al administrador. Podés consultar toda la información referida al tema en [www.argentina.gob.ar/justiciacerca/consorcio](http://www.argentina.gob.ar/justiciacerca/consorcio)

### **¿Te mudaste o estás por hacerlo?**

Algunas cuestiones a tener en cuenta a la hora de mudarte son averiguar si te corresponden días de licencia por mudanza (si estás en relación de dependencia, podés verlo según la actividad productiva que te corresponda en [www.argentina.gob.ar/consultar-convenios-colectivos-de-trabajo-acuerdos-y-laudos](http://www.argentina.gob.ar/consultar-convenios-colectivos-de-trabajo-acuerdos-y-laudos)), así como cambiar la titularidad de los servicios de luz, gas y teléfono.

### **El acceso a la educación**

El sistema educativo nacional está integrado por los servicios educativos de gestión estatal y privada, gestión cooperativa y gestión social, de todas las jurisdicciones del país, en todos los niveles, ciclos y modalidades de la educación.

La Ley de Educación Nacional N° 26.206 organiza el sistema educativo nacional y asigna al Estado la responsabilidad de garantizar igualdad y gratuidad en la enseñanza. La educación es un bien público y un derecho personal y social de las personas.

Existen cuatro niveles de educación, entre los 4 y los 18 años de edad. Estos son:

- *Educación inicial*
- *Educación primaria*
- *Educación secundaria*
- *Educación superior*

La estructura del sistema educativo nacional está comprendida en ocho modalidades:

- *Educación técnico profesional*
- *Educación artística*
- *Educación especial*
- *Educación permanente de jóvenes y adultos*
- *Educación rural*
- *Educación intercultural bilingüe*
- *Educación domiciliaria y hospitalaria*
- *Educación en contextos de privación de libertad*


Para obtener información sobre el calendario escolar, ingresá al siguiente link: [www.argentina.gob.ar/educacion/consejofederal/calendario2020](http://www.argentina.gob.ar/educacion/consejofederal/calendario2020)

Para conocer la oferta de universidades nacionales, ingresá al link del Consejo Interuniversitario Nacional: [www.cin.edu.ar/instituciones-universitarias/](http://www.cin.edu.ar/instituciones-universitarias/)

El Ministerio de Educación y las autoridades jurisdiccionales competentes son las que aseguran el cumplimiento de la obligatoriedad escolar a través de alternativas institucionales, pedagógicas y de promoción de derechos.

**Para conocer toda la información sobre el Ministerio, podés comunicarte a:**

**Ministerio de Educación**  
**Dirección: Pizzurno 935, Ciudad Autónoma de Buenos Aires**  
**Teléfono: (011) 4129 – 1000**  
**Correo electrónico: [educacion@educacion.gob.ar](mailto:educacion@educacion.gob.ar)**  
**Sitio web: [www.argentina.gob.ar/educacion](http://www.argentina.gob.ar/educacion)**



La Ley de Migraciones N° 25.871 establece el derecho irrestricto a la educación para la población migrante cualquiera sea su condición de regularidad. En este sentido, la Ley de Educación Nacional se adecuó a la normativa migratoria al establecer que “el Estado Nacional, las provincias y la Ciudad Autónoma de Buenos Aires deberán garantizar a las personas migrantes sin documento nacional de identidad (DNI) el acceso y las condiciones para la permanencia y el egreso de todos los niveles del sistema educativo, mediante la presentación de documentos emanados de su país de origen, conforme a lo establecido por el artículo 7 de la Ley N° 25.871”.

Esto significa que, si no tenés aún tu DNI argentino, podés inscribirte en la escuela con cualquier documento de identidad que traigas de tu país de origen.

*Para conocer las escuelas más cercanas a tu domicilio, consultá este link: <http://mapa.educacion.gob.ar/>*

### **Convalidación de Título Universitario**

Convalidar un título universitario en Argentina es un proceso lento, por ello muchas personas optan por cursar nuevamente la carrera en alguna de las universidades argentinas. La reválida de títulos universitarios expedidos por países con los que Argentina no ha firmado un convenio requiere que el trámite se inicie ante una universidad pública que otorgue un título igual o semejante al expedido por la universidad del país de origen. Para ello se debe en primer lugar tramitar el reconocimiento de estudios secundarios.

**Para más información, podés acceder a los siguientes links:**

<https://convalidaciones.siu.edu.ar/>  
[www.argentina.gob.ar/noticias/como-convalidar-titulos-universitarios-extranjeros](http://www.argentina.gob.ar/noticias/como-convalidar-titulos-universitarios-extranjeros)

### **Aprender idioma español**

Lograr un manejo fluido del español lleva tiempo, pero recordá que es central tener paciencia y dedicarle esfuerzo. Algunas estrategias que pueden contribuir a agilizar este proceso son:

- *Conversá con personas argentinas. Aunque aún no tengas un manejo fluido del español, con la práctica irás mejorando día a día.*
- *Escuchá radio y televisión en español.*

- *Consultá aplicaciones para teléfonos celulares. Algunos ejemplos son: busuu ([www.busuu.com](http://www.busuu.com)), memrise ([www.memrise.com](http://www.memrise.com)) o Language Drops (<https://languagedrops.com/>), que permiten ir adquiriendo algunas palabras en español partiendo de cualquier idioma. Si hablás inglés, podés aprender español de ese idioma en, por ejemplo, Duolingo (<https://es.duolingo.com/>).*
- *Si bien estos recursos pueden ayudarte a mejorar tu nivel de idioma, no son efectivos para todas las personas ya que todas aprendemos de manera diferente. Es importante que sigas probando hasta que encuentres lo que mejor se adecúe a tu estilo de vida y aprendizaje.*

Gracias al aporte de la Unión Europea, se ha desarrollado un curso de aprendizaje gratuito online del idioma español con el British Council, abierto a toda la población migrante. Dada la larga experiencia en la enseñanza remota de idiomas y el diseño de cursos de esta organización, se llegó al acuerdo de ofrecer cursos que aporten las herramientas básicas idiomáticas para desenvolverse en la vida cotidiana. Los cursos se dictan a través de la plataforma Zoom (<https://zoom.us/>) en módulos de 12 clases de 1 hora (distribuidas en 2 o 3 veces por semana).

Podés acceder a más información en: <https://argentina.britishcouncil.org/programas/educacion/ensenanza-remota-de-espanol-refugiados>  
 Correo electrónico: [espanolremoto@britishcouncil.org](mailto:espanolremoto@britishcouncil.org)

### **Recursos Educativos para toda la Familia**

A lo largo y ancho del país existen bibliotecas públicas a las que se puede acceder de manera gratuita. Además de ofrecer el préstamo de libros y revistas, la mayoría de las bibliotecas ofrece cursos a la comunidad, tales como idioma, cocina, fotografía, baile, entre otros. Por lo general, los costos de estos talleres son accesibles, y son además un espacio oportuno para vincularse con otras personas y participar de la vida comunitaria.

En los barrios también se pueden encontrar distintas propuestas de formación y actividades de recreación. Podés averiguar si en tu barrio existe algún Centro Integrador Comunitario (CIC), Salón de Usos Múltiples (SUM), Biblioteca Popular, Centro Vecinal o Club Deportivo. Para las personas adultas mayores existen varios Centros de Jubilados que tienen distintas propuestas.





## El cuidado de la salud

El sistema de salud en la República Argentina se encuentra conformado por tres subsistemas: público, de seguridad social (obras sociales agrupadas por rama de actividad que cubre a las personas trabajadoras asalariadas y sus familias) y el privado.

La salud pública en Argentina se considera como un problema de interés específico, por ello está conformado por un Ministerio Nacional y Ministerios provinciales. Los hospitales públicos cuentan con un servicio de urgencias que funciona las 24 horas y por servicios de las diferentes especialidades que cuentan con consultorios externos e internación. Se brinda una asistencia sanitaria esencial y accesible a toda la población mediante una red de centros de atención primaria que generalmente tienen el primer contacto directo con la comunidad.

El marco normativo que garantiza el acceso a la salud de las personas migrantes es el artículo 8 de la Ley de Migraciones N° 25.871, el cual prevé expresamente la prohibición de restringir o negar el acceso a la salud, la asistencia social o la atención sanitaria en virtud de la irregularidad migratoria en que pudiera encontrarse la persona.

**Para conocer toda la información referida al Ministerio, sus secretarías, planes de acción, programas y autoridades podés comunicarte a:**

**Ministerio de Salud**  
**Dirección: Av. de 9 de Julio 1925, Ciudad Autónoma de Buenos Aires**  
**Teléfono: (011) 4379 - 9000**  
**Sitio web: [www.argentina.gob.ar/salud](http://www.argentina.gob.ar/salud)**

## Programa SUMAR

El Programa SUMAR brinda cobertura de salud a niños/as, adolescentes, embarazadas, hombres y mujeres hasta 64 años. Es un programa nacional para personas que no tienen obra social ni prepaga.

La inscripción al Programa SUMAR se puede hacer con DNI, pasaporte extranjero u otro documento que acredite identidad. Por lo tanto, todas las personas migrantes, cualquiera sea su situación migratoria, pueden ser inscriptas al Programa, salvo quienes están expresamente incluidos en los padrones de las obras sociales provinciales y nacionales.

La inscripción en este programa nacional te asegura la atención y el cuidado de la salud, brindando diferentes prestaciones a embarazadas, niños y niñas de 0 a 6 años, niños y niñas de 6 a 9 años, adolescentes de 10 a 19 años y mujeres y hombres de 20 a 64 años.

Para mayor información consultá el sitio web del Programa SUMAR.

[www.argentina.gob.ar/inscribirse-al-programa-sumar](http://www.argentina.gob.ar/inscribirse-al-programa-sumar)  
[www.msal.gob.ar/sumar](http://www.msal.gob.ar/sumar)

### **Cobertura médica en desempleo**

Cuando el/la beneficiario/a de una cobertura queda desempleado y ha trabajado en forma continuada durante más de tres meses, mantiene su calidad de beneficiario durante un período de tres meses contados desde que terminó de trabajar, sin obligación de efectuar aportes (Ley N° 23.660).

Dicho período de cobertura se extiende siempre y cuando el trabajador/a haya gestionado y obtenido el seguro de desempleo en la Administración Nacional de la Seguridad Social (ANSES) que tiene a cargo la administración de las prestaciones y los servicios nacionales de la Seguridad Social en Argentina.

Para obtener más información sobre el seguro de desempleo, podés ingresar a: [www.anses.gob.ar/desempleo](http://www.anses.gob.ar/desempleo)

En el link [www.sssalud.gob.ar/index.php?page=pmoprincipal](http://www.sssalud.gob.ar/index.php?page=pmoprincipal) podés acceder a la información sobre la cobertura médica de desempleo.

### **Certificado de Discapacidad**

El Certificado de Discapacidad (CUD) es un documento de validez nacional emitido por una Junta Evaluadora Interdisciplinaria, que se otorga a quienes tengan una alteración funcional física, sensorial, mental o intelectual que implique desventajas considerables para su adecuada integración familiar y social permanente, transitoria o prolongada. Dichas alteraciones y secuelas limitantes (no la enfermedad en sí) están fijadas por normativas nacionales que establecen las condiciones y criterios para que se otorgue el certificado al momento de la evaluación.

Para más información sobre requisitos y tramitación, podés ingresar a [www.argentina.gob.ar/como-obtener-el-certificado-unico-de-discapacidad-cud](http://www.argentina.gob.ar/como-obtener-el-certificado-unico-de-discapacidad-cud)



## **Acceso a medicamentos**

Los medicamentos se entregan de forma gratuita cuando son recetados después de una consulta médica en un hospital o centro de salud del sistema público, siempre que estén incluidos en el botiquín de la cobertura universal de salud.

## **Calendario Nacional de Vacunación**

Todas las vacunas del Calendario Nacional son obligatorias, gratuitas y se aplican en los vacunatorios, centros de salud y hospitales públicos del país. El calendario incluye vacunas para todas las etapas de la vida, situaciones especiales o para grupos específicos.

En los efectores de salud se entrega a cada persona el carnet unificado de vacunación en el que se van registrando todas las vacunas. Cada nueva aplicación debe ser registrada por parte del personal de salud interviniente en el acto de vacunación, en función de dejar constancia escrita de la vacuna aplicada, generar el historial de vacunación del individuo y facilitar la identificación de los esquemas incompletos.

**Podrás descargar el calendario de vacunas ingresando al siguiente link <https://bancos.salud.gob.ar/recurso/calendario-nacional-de-vacunacion-2020>**

## **La búsqueda de empleo Ministerio de Trabajo, Empleo y Seguridad Social**

Este Ministerio elabora, administra y fiscaliza políticas y acciones para mejorar las condiciones de trabajo, capacitación, inserción laboral y cobertura social de todos los y las ciudadanas. Se divide en la secretaría y áreas de Empleo, Trabajo y Seguridad Social, cada una de las cuales lleva adelante diversos programas y planes de acción. Para más información sobre el Ministerio, podés comunicarte a:

**Dirección de la sede central: Av. Leandro N. Alem  
650, Ciudad Autónoma de Buenos Aires  
Teléfonos: 0800 – 666 – 4100 / 0800 – 222 – 2220  
Página web: [www.argentina.gob.ar/trabajo](http://www.argentina.gob.ar/trabajo)  
Correo electrónico: [consultas@trabajo.gob.ar](mailto:consultas@trabajo.gob.ar)**

Por otra parte, si estás trabajando en la Argentina contás con una serie de derechos y obligaciones. Entre los derechos se puede mencionar recibir el pago de la remuneración acordada, desarrollar la labor en un ambiente seguro y que

cumpla las normas de higiene, ocupación efectiva de acuerdo a la categoría profesional, recibir un trato amable en el ámbito laboral y a trabajar la cantidad de horas que se establezca en el convenio colectivo.

Las obligaciones son: obrar de buena fe, realizar tu trabajo con puntualidad, asistencia regular y dedicación adecuada a las características de tu empleo y cumplir con las instrucciones que se te impartan sobre el modo de ejecución del trabajo.

Podés conocerlos en profundidad ingresando a:  
[www.argentina.gob.ar/trabajo/conocetusderechos](http://www.argentina.gob.ar/trabajo/conocetusderechos)

También podés conocer en detalle la Ley de Contrato de Trabajo visitando <http://servicios.infoleg.gob.ar/infolegInternet/verNorma.do?id=25552>

### **Oficinas de Empleo**

En las Oficinas de Empleo y Agencias Territoriales se brinda atención personalizada, acompañamiento permanente, orientación e información sobre el mercado laboral local. Desde ellas se accede a cursos de orientación y formación profesional gratuitos, programas de empleo, asistencia a microemprendedores, talleres para la búsqueda de empleo y a puestos de trabajo.

Para conocer el mapa de oficinas podés entrar en [www.argentina.gob.ar/trabajo/mapa-oficinas](http://www.argentina.gob.ar/trabajo/mapa-oficinas). Para consultar sobre las Agencias Territoriales, ingresá en [www.argentina.gob.ar/trabajo/agencias-territoriales](http://www.argentina.gob.ar/trabajo/agencias-territoriales).

Podés consultar las siguientes páginas para obtener más información sobre como buscar empleo: [www.argentina.gob.ar/tema/trabajar/buscas-trabajo](http://www.argentina.gob.ar/tema/trabajar/buscas-trabajo) y [www.argentina.gob.ar/tema/trabajar/mi-primer-trabajo](http://www.argentina.gob.ar/tema/trabajar/mi-primer-trabajo)

### **Trabajar en relación de dependencia**

Si trabajás en relación de dependencia (una persona desarrolla su labor bajo la dependencia o subordinación y en beneficio de otra persona, quien se apropia del producto de ese trabajo) hay un conjunto de derechos y obligaciones, tanto



tuyos como de tu empleador, que están regulados por la **Ley de Contrato de Trabajo**.

**Para más información, ingresá al siguiente link: <http://servicios.infoleg.gov.ar/infolegInternet/anexos/25000-29999/25552/texact.htm>**

A través de los convenios colectivos, los empleadores y los sindicatos establecen las condiciones de trabajo de cada rama de actividad: salarios, jornada, descansos, vacaciones, licencias, capacitación profesional, etc.

**Ingresando al link [www.argentina.gob.ar/tema/trabajar/soy-empleado](http://www.argentina.gob.ar/tema/trabajar/soy-empleado) podés encontrar información más detallada.**

## **Monotributo**

Está destinado a todo/a trabajador/a o prestador/a de servicios que cuente con Documento Nacional de Identidad o Certificado de Residencia Precaria y realice su actividad de manera independiente, pudiendo estar o no en relación de dependencia.

Si trabajas por tu cuenta, tenés que sacar el monotributo. El monotributo es un sistema de recaudación para pequeños contribuyentes que consiste en un pago fijo mensual dividido por categorías, dependiendo de la actividad desarrollada por el contribuyente (actividades de servicios o comerciales-industriales). Concentra en un único tributo el componente previsional (aportes de jubilación y obra social) y el impositivo (donde se separa en categorías basándose en los ingresos brutos obtenidos según facturación, la superficie afectada a la actividad y la energía eléctrica consumida).

### **Requisitos para ser monotributista:**

- *Vender productos (cosas muebles) o prestar servicios.*
- *Integrar una cooperativa de trabajo.*
- *Ser heredero de un bien de la herencia y continuar realizando la actividad de una persona fallecida que fue monotributista, mientras se dicte la declaratoria de herederos o se declare la validez del testamento que verifique la misma finalidad o se cumpla un año desde el fallecimiento.*

**Más información en: <https://monotributo.afip.gov.ar/Public/Ayuda/Index.aspx>  
[www.argentina.gob.ar/tema/trabajar/monotributo](http://www.argentina.gob.ar/tema/trabajar/monotributo)**

## Monotributo Social

El monotributo social es un régimen tributario pensado para sectores de bajos ingresos económicos que les permite ingresar a la economía formal, registrar un emprendimiento, emitir facturas, contar con una obra social con cobertura para el grupo familiar y realizar aportes para acceder a una jubilación en el futuro.

Si ya tenés el alta en el Registro Nacional de Efectores de Desarrollo Local y Economía Social, podés adherirte al Monotributo Social, habilitado por el Ministerio de Desarrollo Social de la Nación. Si bien no es un trámite que se realice en AFIP, sí te da la opción de reimprimir tu credencial y de consultar la información disponible acerca de este régimen especial.

**Consultá más información en: [www.argentina.gob.ar/adherir-al-monotributo-social](http://www.argentina.gob.ar/adherir-al-monotributo-social)**

## Plan Médico y Jubilatorio del Servicio Doméstico

El Ministerio de Trabajo, Empleo y Seguridad Social brinda asesoramiento con respecto a temas jubilatorios y para ingresar a un servicio médico. Más información en:

**Ministerio de Trabajo, Empleo y Seguridad Social**  
**Dirección: Av. Paseo Colón 239, Ciudad**  
**Autónoma de Buenos Aires**  
**Teléfono: 0800 – 222 - 72583**  
**Horario de atención: lunes a viernes de 9 a 19hs**  
**Sitio web: [www.argentina.gob.ar/justicia/derechofacil/aplicaleyley/trabajodomestico](http://www.argentina.gob.ar/justicia/derechofacil/aplicaleyley/trabajodomestico)**

## Trabajadores de Casas Particulares

Muchas veces la población migrante y refugiada se expone a sufrir mayores desigualdades en diversos ámbitos, incluso en el laboral. Con la sanción de la Ley N° 26.844, que establece el Régimen Especial de Contrato de Trabajo para el Personal de Casas Particulares, se regula y formaliza el trabajo doméstico, reconociéndose a las personas trabajadoras del sector los siguientes derechos:

- *Licencia por enfermedad, maternidad o accidentes de trabajo.*
- *Vacaciones pagas.*
- *Estabilidad en el empleo y protección contra el despido arbitrario.*

- *Regulación de la jornada laboral que no podrá exceder las ocho horas diarias o cuarenta y ocho horas semanales.*
- *Regulación del descanso semanal de 35 horas corridas a partir del sábado a las trece horas.*
- *En el caso del personal con retiro que se desempeñe para un mismo empleador, entre el cese de una jornada y el comienzo de la otra deberá mediar una pausa no inferior a doce horas.*

No obstante, aún el servicio doméstico sigue siendo un rubro con altos niveles de explotación laboral, por lo que resta mucho camino por recorrer.

**Para más información, podés ingresar al siguiente link:**  
**[www.argentina.gob.ar/casasparticulares/trabajadora](http://www.argentina.gob.ar/casasparticulares/trabajadora)**

### **Programa Jóvenes con Más y Mejor Trabajo**

Destinado a personas jóvenes de 18 a 24 años de edad, con DNI y residencia permanente, que no hayan finalizado sus estudios primarios o secundarios y estén desempleados. Ofrece, entre otros, cursos con salida laboral, la posibilidad de realizar prácticas laborales y orientación para la búsqueda de empleo mientras recibís una ayuda económica.

**Para mayor información, comunicate al 0800 222 2220 o ingresá al siguiente link: [www.argentina.gob.ar/inscribirse-al-programa-jovenes-con-mas-y-mejor-trabajo](http://www.argentina.gob.ar/inscribirse-al-programa-jovenes-con-mas-y-mejor-trabajo)**

### **La administración del dinero**

En el país existe una amplia red de sucursales bancarias y de cajeros automáticos. El horario de atención de las sucursales varía en las distintas provincias, pero se pueden realizar extracciones de dinero y otras transacciones en los cajeros automáticos, que funcionan las 24 horas. Ser titular de una cuenta bancaria da acceso a otros medios de pago diferentes al efectivo.

Los medios de pago más utilizados son: tarjetas de débito, tarjetas de crédito, cheques, transferencias, débito automático y pago de impuestos y servicios (que se debitan automáticamente de la propia cuenta bancaria si el titular elige esta forma de pago). A estos medios de pago se puede acceder en forma personal, concurriendo a los bancos, a través de cajeros automáticos o mediante E-Banking, o sea, utilizando los servicios que ofrece el banco a través de Internet por medio de computadoras, tablets o teléfonos celulares.

### **Cuenta bancaria**

Las Cajas de Ahorro en pesos son gratuitas en su apertura, mantenimiento y en la provisión de una tarjeta de débito. Tampoco tiene costo la utilización

de cajeros automáticos y terminales de autoservicio de las sucursales de tu mismo banco y el uso de home banking. Lo que sí puede generar costos es la utilización de cajeros de otras entidades, la utilización de cajeros del exterior, depósitos de cheques y transferencias al exterior, los cuales deberán estar informados en la página web de tu banco.

Para abrir una cuenta tenés que elegir un banco de acuerdo a tus necesidades y expectativas. Algunos de los puntos a considerar deberían ser la ubicación geográfica, la cantidad de sucursales y la calidad de sus servicios.

Para abrir una caja de ahorro con certificado de residencia precaria, transitoria, permanente o temporaria los documentos que podés presentar son:

- *Documento Nacional de Identidad digital (DNI-d) o*
- *Cédula de Identidad del Mercosur expedida por la Policía Federal Argentina o*
- *Pasaporte del país de origen. De corresponder, visado por autoridad consular argentina.*

Podés ver más información en el siguiente link:  
[www.bcra.gov.ar/BCRAyVos/inmigrantes-preguntas-frecuentes.asp](http://www.bcra.gov.ar/BCRAyVos/inmigrantes-preguntas-frecuentes.asp)

### **Plan de inclusión financiera: caja de ahorro para migrantes**

Las cajas de ahorro en pesos no tienen costo de apertura ni de mantenimiento. Tampoco la provisión de una tarjeta de débito ni las operaciones de transferencias y extracciones en cajeros automáticos del propio banco y en home banking. Todas las personas migrantes con DNI expedido por el Registro Nacional de las Personas (RENAPER) o el pasaporte de su país de origen pueden acceder a este beneficio.

**Más información en: [www.argentina.gob.ar/interior/migraciones/inclusion-financiera-inmigrantes](http://www.argentina.gob.ar/interior/migraciones/inclusion-financiera-inmigrantes)**



## Pagar los impuestos y servicios

En Argentina se puedan pagar los impuestos y servicios por los siguientes medios:

- Home Banking.
- En empresas como PagoMisCuentas ([www.pagomiscuentas.com](http://www.pagomiscuentas.com)).
- Pagos Link: permiten pagar por internet desde su cuenta bancaria distintos servicios, tales como agua, electricidad, gas, telefonía, entre otros.
- Por cajero automático: se pueden pagar servicios e impuestos a través de los cajeros automáticos del banco.
- Por teléfono: muchos bancos también ofrecen la opción de pagar por teléfono, con un simple llamado, o mediante una aplicación.
- En negocios específicos para el pago de impuestos y servicios como Pago Fácil y Rapipago: son dos empresas que cuentan con locales en la mayoría de las ciudades, donde se pueden pagar personalmente y en efectivo los distintos impuestos y servicios. En estos casos no es necesario tener una cuenta bancaria.

## El sistema de transporte Ministerio de Transporte

Este ministerio planifica, ejecuta, gestiona y fiscaliza políticas y obras de transporte que conectan el país y mejoran la calidad de vida de sus habitantes.

Para conocer toda la información sobre el Ministerio y sus programas y servicios, se puede consultar en:

Dirección: Hipólito Yrigoyen 250, piso 12,  
Ciudad Autónoma de Buenos Aires

Teléfono: (011) 4349 - 5000

Sitio web: [www.argentina.gob.ar/transporte](http://www.argentina.gob.ar/transporte)

## Trenes

La Operadora Ferroviaria del Estado cuenta con 3.870 km. de red ferroviaria en todo el país, conectando 360 estaciones mediante 1893 servicios de trenes diarios. De esta manera, contribuye a la integración del territorio

bajo el marco del Sistema Multimodal de Transporte, transportando 345 millones de pasajeros anualmente.

Para conocer las redes ferroviarias, sus tramos y sus horarios, podés consultar en:  
[www.argentina.gob.ar/transporte/trenes-argentinos](http://www.argentina.gob.ar/transporte/trenes-argentinos)

### **Aéreos**

En la Argentina, la línea de bandera es Aerolíneas Argentinas, que realiza viajes a distintas ciudades y provincias del país y también cubre numerosos tramos internacionales.

Podés conocer toda la red de Aeropuertos Argentina 2000, sus terminales, servicios y oferta en [www.argentina.gob.ar/transporte/aereo](http://www.argentina.gob.ar/transporte/aereo)

### **Puertos**

La Argentina tiene una de las vías de salida al mundo más grande que existe, potenciada con obras en puertos e hidrovías.

Para consultar toda la información sobre puertos argentinos podés ingresar a [www.argentina.gob.ar/transporte/puertos](http://www.argentina.gob.ar/transporte/puertos)


### **Tarjeta SUBE**

Es la tarjeta con la que podés pagar tus viajes en colectivos, subtes y trenes, de acuerdo a la ciudad en la que te encuentres. Una vez agotado tu saldo, podés seguir viajando hasta agotar el monto estipulado de saldo negativo.

Para comprar tu tarjeta debés acercarte a algunos de los Puntos Sube ubicados en agencias de lotería, estaciones de tren o subte y locales comerciales. Podés consultar el mapa completo de puntos en:

<https://tarjetasube.sube.gob.ar/SubeWeb/WebForms/admin/views/mapa-subte.aspx?id=1>

Una vez que hayas comprado la tarjeta tenés que crear una cuenta en la página web de la SUBE ([www.argentina.gob.ar/SUBE](http://www.argentina.gob.ar/SUBE)). En ella vas a poder recuperar tu saldo en caso de perderla o romperla, revisar tus movimientos, ver tu saldo y recibir información útil del transporte público.



Podés cargar tu tarjeta a través de home banking, aplicaciones de pago o cajeros automáticos y acreditar la carga en una Terminal Automática, un dispositivo de Conexión Móvil o la app Carga SUBE, así como en cualquier comercio de atención al público que así lo indique.

**Para solicitar la tarifa social en la Tarjeta SUBE, tenés que ser una persona trabajadora en casas particulares o contar con monotributo social. Ingresando al link [www.argentina.gob.ar/solicitar-la-tarifa-social-en-la-tarjeta-sube](http://www.argentina.gob.ar/solicitar-la-tarifa-social-en-la-tarjeta-sube) podés acceder a más información.**

### **Mapas, sitios web y apps de utilidad**

En el caso del sistema de transporte, destaca la red de autobuses (en Argentina se los llama “colectivos”), que se clasifican en urbano, media y larga distancia.

Otras páginas y aplicaciones que podés consultar son Moovit (una app de movilidad urbana a través de transporte público, <https://moovitapp.com/>) y Google Maps: [www.google.com.ar/maps/](http://www.google.com.ar/maps/)

### **Los derechos en Argentina**

Las siguientes son algunas instituciones, dependencias, programas o leyes mediante las cuales podés ejercer diversos derechos que tenés como persona migrante en la Argentina. Cada una tiene su delegación regional o local en las distintas provincias.

### **Dirección Nacional de Migraciones**

Es un organismo dependiente del Ministerio del Interior, encargado de la aplicación de la normativa migratoria, y es responsable de la instrumentación de las políticas públicas en la materia, de acuerdo a las directivas emanadas del Poder Ejecutivo Nacional.

En Argentina, se pueden tramitar tres tipos de residencias: transitoria, temporaria o permanente.

La Residencia Transitoria es igual para todas las personas migrantes sin importar su país de origen y la pueden solicitar quienes ingresen al país por temas académicos, tratamientos médicos, especial por trabajo en cine, especial para personas religiosas, personas científicas o para realizar negocios.

Se otorga un Certificado de Residencia Precaria al momento de iniciar el trámite y tiene una duración de 3 meses. El certificado permite a las personas migrantes residir, estudiar y trabajar en el país hasta tanto la residencia les sea otorgada o denegada.

La Residencia Temporal es la admisión para permanecer en el país por un período de tiempo limitado otorgada por el Estado Argentino. Pueden solicitarla todas las personas, pero los requisitos varían según el país de origen de quien la solicita. Esta residencia otorga un DNI argentino que sí tiene vencimiento.

La Residencia Permanente es el permiso que se otorga a aquellas personas que quieren vivir de manera definitiva en el país y pueden acreditar algunas condiciones. Se otorga por única vez, no tiene vencimiento, y no necesita renovaciones. Se otorga un DNI definitivo.

El trámite para obtener la residencia temporal o la residencia permanente se realiza a través de la plataforma RADEX.

Para conocer la documentación necesaria para tramitar cualquiera de las residencias en Argentina accedé aquí: [www.argentina.gob.ar/interior/migraciones/residencias](http://www.argentina.gob.ar/interior/migraciones/residencias)

Todas aquellas personas que se han visto obligadas a abandonar su país de origen o de residencia habitual por temor a ser perseguidas por motivos de raza, religión, nacionalidad, pertenencia a determinado grupo social u opiniones políticas o porque su vida, seguridad o libertad se vieron amenazadas por la violencia generalizada, los conflictos internos, la violación masiva de los derechos humanos u otras circunstancias que hayan perturbado gravemente el orden público, tienen derecho a solicitar la condición de refugiado en el país.

La solicitud puede presentarse de forma verbal o escrita en las pasos fronterizos y aeropuertos, ante la Secretaría Ejecutiva de la Comisión Nacional de Refugiados (Co.Na.Re) o en la delegación de la Dirección Nacional de Migraciones (DNM) más cercana.

**Dirección de la Sede Central: Av. Antártida  
Argentina 1355, Ciudad Autónoma de Buenos  
Aires**

**Teléfono: (011) 4317 - 0234**

**Correo electrónico: [info@migraciones.gov.ar](mailto:info@migraciones.gov.ar)**

**Sitio web: [www.argentina.gob.ar/interior/migraciones](http://www.argentina.gob.ar/interior/migraciones)**

**Si sos una persona beneficiaria del Programa  
Siria, podés enviar tus consultas a: [asuntos.sociales@migraciones.gov.ar](mailto:asuntos.sociales@migraciones.gov.ar)**

**[asuntos.sociales@migraciones.gov.ar](mailto:asuntos.sociales@migraciones.gov.ar)**

## Centros de Acceso a la Justicia (CAJ)

Los Centros de Acceso a la Justicia (CAJ) brindan servicios de atención legal gratuita en temas de seguridad social, familia, documentación o trabajo, entre otros, para garantizar el pleno ejercicio de los derechos y la igualdad de oportunidades para todas las personas.

Para conocer el listado de los distintos CAJ, podés ingresar en:

[www.argentina.gob.ar/justicia/afianzar/caj/listado](http://www.argentina.gob.ar/justicia/afianzar/caj/listado)

## Ministerio de Justicia y Derechos Humanos de la Nación

El Ministerio de Justicia y Derechos Humanos es el Ministerio de la Nación Argentina encargado de asistir al Presidente de la Nación y al Jefe de Gabinete de Ministros en las relaciones con el Poder Judicial, con el Ministerio Público, con el Defensor del Pueblo y con el Consejo de la Magistratura, en la actualización de la legislación nacional, y a requerimiento del Presidente de la Nación en el asesoramiento jurídico y en la coordinación de las actividades del Estado referidas a dicho asesoramiento.

Además, trabaja en la búsqueda de justicia para las víctimas de delitos, en la readaptación social de las personas detenidas, en la defensa y protección de los derechos humanos y en la lucha contra la corrupción en el sector público.

**Dirección:** Sarmiento 329, Ciudad Autónoma de Buenos Aires

**Teléfono:** (011) 5300 - 4000

**Horario de atención:**

**lunes a viernes de 10 a 17hs**

**Sitio web:** [www.argentina.gob.ar/justicia](http://www.argentina.gob.ar/justicia)

## Defensoría General de la Nación/ Ministerio Público de la Defensa

El Ministerio Público de la Defensa de la Nación es una institución del sistema de justicia nacional y federal que se encarga de la defensa y protección de los derechos humanos. Garantiza el acceso a la justicia y la asistencia jurídica integral, en casos individuales y colectivos, en especial de quienes se encuentren en situación de vulnerabilidad.

Para más información sobre la Comisión del Migrante, ingresá al link: [www.mpd.gov.ar/index.php/comision-del-migrante](http://www.mpd.gov.ar/index.php/comision-del-migrante)

Para conocer el asesoramiento que brinda la Comisión para la Asistencia Integral y Protección al Refugiado y Peticionante de Refugio, accedé al link : [www.mpd.gov.ar/index.php/comision-para-la-asistencia-integral-y-proteccion-al-refugiado-y-peticionante-de-refugio](http://www.mpd.gov.ar/index.php/comision-para-la-asistencia-integral-y-proteccion-al-refugiado-y-peticionante-de-refugio)

### **Instituto Nacional contra la Discriminación, la Xenofobia y el Racismo (INADI)**

Es un organismo descentralizado que tiene por objeto elaborar políticas nacionales para combatir toda forma de discriminación, xenofobia y racismo, impulsando y llevando a cabo políticas públicas federales y transversales articuladas con la sociedad civil, y orientadas a lograr una sociedad diversa e igualitaria. Recibe y centraliza denuncias sobre conductas discriminatorias, xenofóbicas o racistas y lleva un registro de ellas a nivel nacional.

Entre sus principales objetivos de trabajo, brinda un servicio de asesoramiento integral y gratuito para personas o grupos discriminados o víctimas de xenofobia o racismo.

Si necesitás asesoramiento o denunciar una acción discriminatoria, podés enviar un mail al correo electrónico [0800@inadi.gob.ar](mailto:0800@inadi.gob.ar). También podés ingresar al siguiente link para obtener más información: [www.argentina.gob.ar/inadi/asistencia](http://www.argentina.gob.ar/inadi/asistencia)

Dirección: Av. de Mayo 1401, Ciudad Autónoma de Buenos Aires

Teléfonos: (011) 4380 - 5600 / 4380 – 5700

Horario de atención: lunes a viernes de 9 a 18hs

Correo electrónico: [info@inadi.gob.ar](mailto:info@inadi.gob.ar)

Sitio web: [www.inadi.gob.ar](http://www.inadi.gob.ar)

## Defensa del consumidor

Podés conocer y hacer valer tus derechos como consumidor/a a través de los siguientes medios:

Dirección: Av. Julio A. Roca 651, Piso 4º, Sector  
401, Ciudad Autónoma de Buenos Aires  
Teléfono: (011) 4349 – 3000  
Correo electrónico: [consultas@consumidor.gob.ar](mailto:consultas@consumidor.gob.ar)  
Sitio web: [www.argentina.gob.ar/defensadelconsumidor](http://www.argentina.gob.ar/defensadelconsumidor)

## Participación electoral

Las personas extranjeras residentes en Argentina no pueden votar en las elecciones nacionales, aunque sí pueden hacerlo en las elecciones provinciales y municipales en aquellas provincias cuya legislación tenga previsto el voto para extranjeros.

Es preciso destacar que en algunas provincias están habilitadas para votar por cargos provinciales y municipales, mientras que en otras solamente pueden elegir autoridades municipales; ello depende exclusivamente de la legislación provincial.

### Listado de provincias:

- *Que votan para orden provincial y municipal: Ciudad Autónoma de Buenos Aires, Provincia de Buenos Aires, Córdoba y La Rioja.*
- *Que votan sólo para orden municipal: Corrientes, Chaco, Chubut, Entre Ríos, Jujuy, La Pampa, Mendoza, Misiones, Neuquén, Río Negro, Salta, San Juan, Santa Cruz, Santa Fe, Santiago del Estero y Tucumán.*
- *Que no votan para ningún cargo: los extranjeros residentes en Formosa.*

A excepción de Buenos Aires, en el resto de las provincias el empadronamiento es voluntario y se realiza en el Juzgado Electoral Provincial o en la Junta Municipal. La Provincia de Buenos Aires es la única que establece la obligatoriedad del voto para los extranjeros residentes.

En Neuquén, Mendoza y CABA si el extranjero/a se empadrona una vez, el voto pasa a ser obligatorio en las elecciones subsiguientes.

Para mayor información acceder aquí: [www.argentina.gob.ar/interior/extranjeros-residentes-en-argentina](http://www.argentina.gob.ar/interior/extranjeros-residentes-en-argentina)

### **Ministerio de las Mujeres, Géneros y Diversidad**

El Ministerio tiene como objetivo visibilizar los derechos de las mujeres y diversidades, frente a toda forma de desigualdad y violencia, para construir una sociedad más justa. Para conocer los programas que ofrece, podés ingresar al siguiente link: [www.argentina.gob.ar/generos](http://www.argentina.gob.ar/generos)

Además, en Argentina existen una diversidad de leyes que amparan y protegen los derechos de las mujeres y otras identidades. La Ley N° 26.485 conceptualiza distintos tipos de violencia categorizándolas en: física, psicológica, sexual, económica y patrimonial y simbólica.

### **Modalidades de violencia**

Además, la ley señala que según las formas que se manifieste en los distintos ámbitos las modalidades de la violencia son:

- *Violencia doméstica*
- *Violencia institucional*
- *Violencia laboral*
- *Violencia contra la libertad reproductiva*
- *Violencia obstétrica*
- *Violencia mediática*
- *Violencia contra las mujeres en el espacio público*

Para conocer más sobre la ley, podés ingresar al siguiente link: <http://servicios.infoleg.gob.ar/infolegInternet/anexos/150000-154999/152155/norma.htm>

También podés consultar la Guía “Las Mujeres Migrantes y la Diversidad de Género” (OIM, 2014), a partir de la página 44 en: [http://argentina.iom.int/col/sites/default/files/publicaciones/Manual\\_OIM-digital.pdf](http://argentina.iom.int/col/sites/default/files/publicaciones/Manual_OIM-digital.pdf)



## Otras leyes relevantes en materia de diversidad

- La Ley de Educación Sexual Integral (Ley N° 26.150)
- La Ley de Matrimonio Igualitario (Ley N° 26.618)
- La Ley de Salud Mental (Ley N° 26.657)
- La Ley de Identidad de Género (Ley N° 26.743)
- La Ley de Femicidio y Crímenes de Odio (Ley N° 26.791)
- La Ley de Reproducción Humana Asistida (Ley N° 26.862)
- La reforma del Código Civil y Comercial (Ley N° 26.994)
- Las resoluciones del Ministerio de Salud de la Nación, que modifican la reglamentación de la Ley de Sangre (Ley N° 22.990) para asegurar que los requisitos de donación no tengan contenido discriminatorio como sucedía anteriormente, cuando se impedía la donación de sangre de la población LGBT.



Mapa político de la Ciudad Autónoma de Buenos Aires

Fuente: Mapoteca Educar. Ministerio de Educación. Presidencia de la Nación  
Sitio web: <http://mapoteca.educ.ar/files/index.html>.1.5.html

Nota: Este mapa es solo para fines ilustrativos. Los nombres y las fronteras indicadas en este mapa, así como las denominaciones utilizadas en el mismo, no implican su reconocimiento o aceptación oficial por parte de la Organización Internacional para las Migraciones.

## La integración en Argentina

El Ministerio de Cultura de la Nación organiza desde el año 2020 el programa EscuchARNos, Encuentros Federales de Cultura que tienen el propósito de construir políticas públicas que promuevan la solidaridad y la equidad entre todos los y las habitantes del suelo argentino y reconozcan y valoren a la diversidad cultural como elemento constituyente de la identidad. Se trata de encuentros itinerantes en espacios abiertos y participativos donde tienen la palabra distintos actores del campo de la cultura. [Podés consultar más información en \[www.cultura.gob.ar/\]\(http://www.cultura.gob.ar/\)](http://www.cultura.gob.ar/)

A su vez, el Estado Argentino, a través del Ministerio de Turismo y Deportes, lleva a cabo el Programa Clubes Argentinos, que tiene como objetivo colaborar con los clubes de barrio posibilitando el cumplimiento de su función de promoción y desarrollo de las actividades sociales y deportivas, pero sobre todo de integración social. En estos espacios, ubicados en ciudades de todo el país, se comparten distintas actividades que fomentan la diversidad intercultural. [Podés ver más información en \[www.argentina.gob.ar/turismoydeportes/secretaria-de-deportes\]\(http://www.argentina.gob.ar/turismoydeportes/secretaria-de-deportes\)](http://www.argentina.gob.ar/turismoydeportes/secretaria-de-deportes)

## Ciudad Autónoma de Buenos Aires

Es la capital del país. Se encuentra en el centro del país, al este, y está conformada por 15 comunas. Su gobernante es el Jefe de Gobierno de la Ciudad de Buenos Aires.

Su prefijo telefónico es: 011. Los teléfonos fijos tienen 8 dígitos (empezan por 4). Los teléfonos celulares tienen 10 dígitos (empezando por 15).

Otros nombres y abreviaciones: Capital Federal, Capital, CABA, Baires, Bs. As.

En este apartado se listarán los servicios a los que pueden acceder quienes viven o trabajan (en algunos casos) en la Ciudad de Buenos Aires.



### Teléfonos útiles

<i>Bomberos</i>	100
<i>Policía</i>	101 / 911
<i>Denuncias vinculadas a niños y niñas</i>	102
<i>Defensa Civil</i>	103
<i>SAME (Emergencias médicas)</i>	107
<i>Atención Social</i>	108
<i>Denuncias Trabajo</i>	0800 – 222 - 2224
<i>BA Call Center</i>	147
<i>Denuncias de violencia contra la mujer</i>	144
<i>Denuncias de trata de personas</i>	145



## El acceso a la vivienda

Instituto de Vivienda de la Ciudad (IVC)

Es el organismo responsable de llevar adelante la política habitacional de la Ciudad Autónoma de Buenos Aires.

**Dirección:** Dr. Enrique Finochietto 465, Planta Baja,  
Ciudad Autónoma de Buenos Aires  
**Teléfonos:** Línea 147 / (011) 5030 - 9800  
**Horario de atención:** lunes a viernes de 9:30 a 14hs  
**Sitio web:** [www.buenosaires.gov.ar/  
institutodevivienda](http://www.buenosaires.gov.ar/institutodevivienda)

## Asistencia Habitacional

El gobierno de la Ciudad Autónoma de Buenos Aires brinda asistencia y acompañamiento a familias en situación de calle efectiva, con dos años de residencia en la Ciudad de Buenos Aires y derivación del Programa Buenos Aires Presente (BAP). Las personas migrantes, con dos años de residencia en la ciudad, pueden iniciar el trámite con Certificado de Residencia Precaria.

Las personas interesadas deberán dirigirse a la Subsecretaría de Fortalecimiento Familiar y Comunitario en Av. Entre Ríos 1492, 1er piso oficina 100 de lunes a viernes de 9 a 15hs, o llamar al (011) 4305 - 7235.

## Servicios zonales

Los Servicios Sociales Zonales brindan atención descentralizada en todas las comunas de la Ciudad para los diferentes programas del Ministerio de Desarrollo Humano y Hábitat. Podés concurrir directamente al Servicio Social Zonal más cercano a tu domicilio a gestionar un beneficio. Podés encontrar los datos de los Servicios Sociales Zonales de CABA en el siguiente link: [www.buenosaires.gov.ar/desarrollohumanoyhabitat/listado-serviciosocialeszonales](http://www.buenosaires.gov.ar/desarrollohumanoyhabitat/listado-serviciosocialeszonales)

## El acceso a la educación

### Inscripción Escolar

En la Ciudad Autónoma de Buenos Aires la inscripción escolar para escuelas públicas se realiza en los últimos meses del año (las fechas varían) a través de: [www.buenosaires.gov.ar/educacion/estudiantes/inscripcionescolar](http://www.buenosaires.gov.ar/educacion/estudiantes/inscripcionescolar)

Allí podés inscribir a tus hijos/as en los distintos niveles educativos, a saber: el inicial (para niños y niñas entre los 45 días de vida y los 5 años), el primario (para niños y niñas a partir de los 6 años), y el secundario (para chicos y chicas a partir de los 13 años).

La Ciudad también cuenta con una variada oferta para el nivel terciario, para egresados y egresadas del nivel secundario. El nivel terciario está conformado por Escuelas Normales Superiores (ENS), Institutos Superiores de Formación Docente (ISFD), Institutos de Formación Artística (IFA) y los Institutos de Formación Técnica Superior (IFTTS).

Ingresando al siguiente link, puedes encontrar el mapa de establecimientos disponibles cerca de tu domicilio por: nivel (inicial/primario/secundario/superior no universitario), modalidad (común/especial/de adultos) y sector de gestión (estatal/privado): [www.buenosaires.gob.ar/calidadyequidadeducativa/estadistica/busca-tu-escuela/mapa-de-establecimientos](http://www.buenosaires.gob.ar/calidadyequidadeducativa/estadistica/busca-tu-escuela/mapa-de-establecimientos)

### **La educación universitaria en la Ciudad Autónoma de Buenos Aires**

En lo que refiere a la educación universitaria de gestión pública, en la Ciudad se destaca la Universidad de Buenos Aires (UBA); es la mayor universidad de Argentina y está considerada uno de los centros de estudios más prestigiosos de América. Está conformada por trece universidades y consta de 85 carreras de grado y otras de posgrado.

Sitio web: [www.uba.ar/](http://www.uba.ar/)  
Podés consultar por las demás universidades, tanto públicas como privadas, en:  
[www.cin.edu.ar/instituciones-universitarias/](http://www.cin.edu.ar/instituciones-universitarias/)  
[www.buscouniversidad.com.ar/capital-federal-Z-5](http://www.buscouniversidad.com.ar/capital-federal-Z-5)  
[www.altillo.com/universidades/argentina/universidades\\_arg\\_ciudadbuenosaires.asp](http://www.altillo.com/universidades/argentina/universidades_arg_ciudadbuenosaires.asp)

### **Programa Estudiar es Trabajar**

Estudiar es Trabajar es un programa de acompañamiento económico a través del cual se brinda un subsidio mensual para ayudar a personas entre 18 y 40 años en situación de vulnerabilidad a finalizar sus estudios.

Es un complemento al subsidio que brinda el programa Ciudadanía Porteña Con Todo Derecho y se encuentra abierto para personas con dos años de residencia en la Ciudad de Buenos Aires de cualquier nivel del sistema de educación formal (primario, secundario, terciario o universitario) o educación especial.



Para conocer los requisitos, ingresá al siguiente link:  
[www.buenosaires.gov.ar/desarrollohumanoyhabitac/  
ciudadaniaportena/estudiar-es-trabajar/como-obtener-el-subsidio](http://www.buenosaires.gov.ar/desarrollohumanoyhabitac/ CiudadaniaPortena/estudiar-es-trabajar/como-obtener-el-subsidio)

### **Programa de Asesoramiento Emprendedor**

Es un programa que ofrece capacitaciones, cursos y talleres para aquellos/as vecinos/as interesados/as en obtener herramientas para que su negocio crezca de manera sostenible a lo largo del tiempo. La forma de hacerlo es a través del Camino Emprendedor que, en un plazo de seis meses, ofrece un plan de carrera a medida para cada persona.

Podés consultar más información en:  
[www.buenosaires.gov.ar/jefaturadegabinete/secretaria-de-integracion-social-y-urbana/asesoramiento-emprendedor](http://www.buenosaires.gov.ar/jefaturadegabinete/secretaria-de-integracion-social-y-urbana/asesoramiento-emprendedor)

### **Boleto estudiantil**

El Boleto estudiantil es un beneficio para que los/as alumnos/as de nivel primario, secundario y terciario de una escuela de gestión pública o privada, subsidiada al 100% y cuota cero, o de una escuela de Educación Especial, viajen gratis en transporte público. Podés consultar sobre requisitos y pasos a seguir en:

Dirección: Carlos Calvo 3307,  
Ciudad Autónoma de Buenos Aires  
Teléfono: (011) 4931 - 6699  
Sitio web: [www.buenosaires.gov.ar/  
boletoestudiantil](http://www.buenosaires.gov.ar/boletoestudiantil)

### **El cuidado de la salud Hospitales y Centros de Salud**

Podés consultar el listado completo de centros de salud públicos de la Ciudad Autónoma de Buenos Aires en [www.buenosaires.gov.ar/salud/  
establecimientos](http://www.buenosaires.gov.ar/salud/establecimientos)

### **Cobertura Porteña de Salud**

Cobertura Porteña de Salud es un plan de atención médica gratuita para personas que residen en CABA. Está dirigido a todas aquellas personas que no posean cobertura médica (ni prepaga ni obra social) y que acrediten residencia habitual y permanente en la Ciudad Autónoma de Buenos Aires.

El profesional de Cobertura Porteña atiende en los Centros Médicos y/o consultorios particulares cercanos al domicilio.

Para conocer los beneficios y requisitos para acceder al programa, podés ingresar al siguiente link:  
[www.buenosaires.gob.ar/salud/cobertura-portena-de-salud](http://www.buenosaires.gob.ar/salud/cobertura-portena-de-salud)

### **Programa SUMAR**

El Programa Sumar busca mejorar el acceso a la salud de la población. Más información para adherirte al Plan SUMAR:

**Dirección:** Amancio Alcorta y Monasterio,  
1° Piso, Ciudad Autónoma de Buenos Aires  
**Teléfonos:** 0800 - 222 - 7100 / (011) 4123 - 3100  
**Internos:** 3290-91-92  
**Correo electrónico:** [programasumar@buenosaires.gob.ar](mailto:programasumar@buenosaires.gob.ar)  
**Sitio web:** [www.buenosaires.gob.ar/salud/sumar](http://www.buenosaires.gob.ar/salud/sumar)

### **Certificado de discapacidad**

Según la discapacidad deberás consultar los requisitos correspondientes en [www.buenosaires.gob.ar/tramites/certificado-de-discapacidad](http://www.buenosaires.gob.ar/tramites/certificado-de-discapacidad)

El trámite se realiza en el Servicio Social Zonal (establecimientos de atención social descentralizada) más cercano a tu domicilio, de lunes a viernes de 9.30 a 15.30hs, donde se brindará asesoramiento y se indicarán los requisitos según tipo de discapacidad a certificar. La solicitud es personal y debe ser completada y firmada por el interesado o su representante legal.

### **La búsqueda de empleo**

#### **Subsecretaría de Trabajo, Industria y Comercio**

Se ocupa de las cuestiones vinculadas con el trabajo en todas sus formas, en el ejercicio del poder de policía, en las negociaciones y la solución de los conflictos laborales y en el diseño, establecimiento e implementación de las políticas de empleo y seguridad social.

**Dirección:** Bartolomé Mitre 575, Ciudad Autónoma  
de Buenos Aires  
**Teléfono:** (011) 2822 - 7200  
**Correo electrónico:** [trabajoba@buenosaires.gob.ar](mailto:trabajoba@buenosaires.gob.ar)  
**Sitio web:** [www.buenosaires.gob.ar/desarrolloeconomico/](http://www.buenosaires.gob.ar/desarrolloeconomico/)



## El Portal de Empleo de TrabajoBA

Es una herramienta gratuita que ofrece a los/as vecinos/as que buscan empleo la posibilidad de postularse a diferentes ofertas laborales, y a las empresas un canal para publicar sus búsquedas de talentos.

Para postularte tenés que ingresar a: <https://trabajo.buenosaires.gov.ar/>

## La administración del dinero

El Banco Ciudad ofrece la posibilidad de abrir una caja de ahorros básica para las personas migrantes que tengan residencia precaria. Las personas interesadas deberán presentar el comprobante de residencia precaria junto con el pasaporte del país de origen.

La caja de ahorro permite contar con una tarjeta de débito y también utilizar la red de cajeros electrónicos. Si la persona es beneficiaria de un programa social del Gobierno de la Ciudad Autónoma de Buenos Aires, se depositará el monto de la asistencia en esta cuenta bancaria.

Podés consultar más información en [www.bancociudad.com.ar/institucional/](http://www.bancociudad.com.ar/institucional/)

## Ferias en la Ciudad

Las Ferias de la Ciudad (FIAB) son puntos móviles de venta de alimentos y otros productos autorizados por el Gobierno de la Ciudad Autónoma de Buenos Aires. Estas ferias se ubican en plazas y parques porteños. Además, las ferias cuentan con posnet para poder pagar con tarjeta. [Podés averiguar dónde está la feria más cercana a tu casa en: www.buenosaires.gov.ar/ambienteyspaciopublico/espacio-publico/ferias/ferias-itinerantes-de-abastecimiento-barrial/ubicaciones](http://www.buenosaires.gov.ar/ambienteyspaciopublico/espacio-publico/ferias/ferias-itinerantes-de-abastecimiento-barrial/ubicaciones)

## El sistema de transporte

### Subterráneos

Buenos Aires cuenta con la única red de subtes del país. Es un sistema de transporte seguro y rápido que te conecta con gran parte de la Ciudad. [Se paga con la tarjeta SUBE. Podés consultar más información en www.buenosaires.gov.ar/subte](http://www.buenosaires.gov.ar/subte)

### Ecobici

La Ciudad tiene su Sistema de Transporte Público en Bicicletas que funciona todos los días del año. Su uso tiene costo. Podés consultar la lista de estaciones en: [www.buenosaires.gov.ar/ecobici](http://www.buenosaires.gov.ar/ecobici)

### Transporte público colectivo

Existe una amplia red de colectivos urbanos en la Ciudad Autónoma de Buenos Aires. Podés consultar cómo viajar desde un punto a otro de la ciudad a través de la app ¿Cómo llego?:

[www.buenosaires.gov.ar/aplicacionesmoviles/ba-como-llego](http://www.buenosaires.gov.ar/aplicacionesmoviles/ba-como-llego)

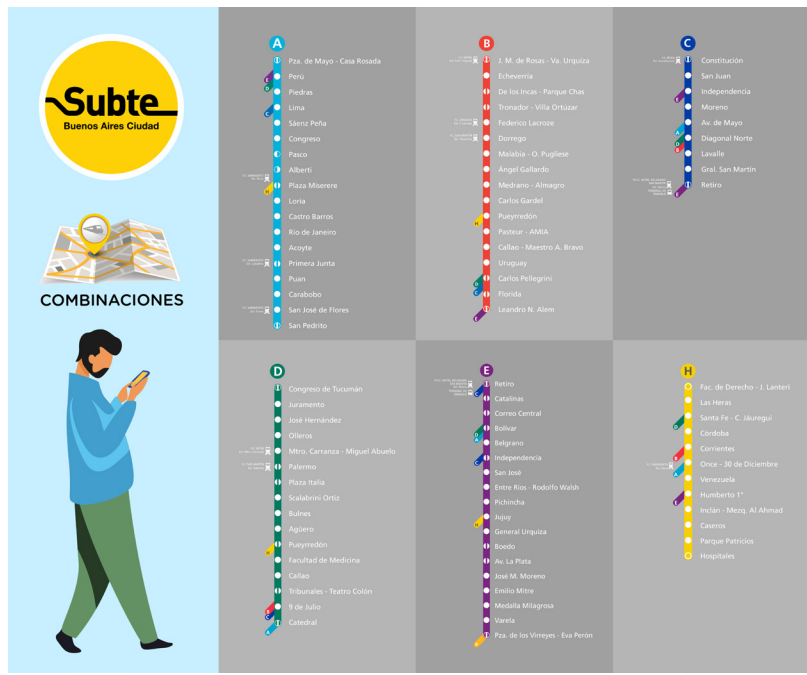
o directamente desde el sitio web:

<https://mapa.buenosaires.gov.ar/comollego/?lat=-34.620000&lng=-58.440000&zl=12&modo=transporte>



Mapa del Subte de Buenos Aires.

Fuente: Gobierno de la Ciudad Autónoma de Buenos Aires, [www.buenosaires.gov.ar/subte/mapa-y-combinaciones](http://www.buenosaires.gov.ar/subte/mapa-y-combinaciones)



Fuente: Combinaciones del Subte de Buenos Aires., [www.buenosaires.gov.ar/subte/mapa-y-combinaciones](http://www.buenosaires.gov.ar/subte/mapa-y-combinaciones)





### **Autotransporte de taxis y remis**

En la Ciudad Autónoma de Buenos Aires existen dos medios de transporte de autos: a) taxis: de color negro y amarillo; b) remis. Los taxis pueden tomarse en la vía pública, y ambos pueden solicitarse por medio telefónico o desde la cuenta de una aplicación telefónica propia de diferentes empresas. Asimismo, existen servicios de transporte ofrecidos a través de apps como Cabify.

### **Acceso a derechos**

Las siguientes son algunas instituciones, dependencias o programas mediante los cuales podés consultar para satisfacer diversos derechos que tenés como persona migrante en la Ciudad Autónoma de Buenos Aires.

### **Dirección Nacional de Migraciones**

Dirección: Av. Hipólito Yrigoyen 952, Ciudad Autónoma de Buenos Aires  
Teléfono: (011) 4317 – 0200  
Página web: [www.argentina.gob.ar/interior/migraciones](http://www.argentina.gob.ar/interior/migraciones)  
Contacto: [www.migraciones.gov.ar/contacto/](http://www.migraciones.gov.ar/contacto/)

### **Defensoría Del Pueblo de la Ciudad Autónoma de Buenos Aires**

Dirección: Belgrano 673, Ciudad Autónoma de Buenos Aires  
Teléfonos: (011) 4338 – 4900 / 0800 – 999 - 3722  
Correo electrónico: [consultas@defensoria.org.ar](mailto:consultas@defensoria.org.ar)  
Sitio web: [www.defensoria.org.ar](http://www.defensoria.org.ar)

### **Programa Ticket Social**

Brinda acompañamiento económico a familias en situación de inseguridad alimentaria y vulnerabilidad social para facilitarles el acceso a productos de primera necesidad como alimentos, productos de limpieza y de aseo personal. Las personas solicitantes de refugio pueden realizar la inscripción presentando el certificado de residencia precaria vigente. Podés consultar más información en:

Dirección: Avenida Entre Ríos 1492, Ciudad Autónoma de Buenos Aires  
Teléfonos: (011) 4300 - 5217 / 4304 - 9606  
Horario de atención: lunes a viernes de 9 a 15hs  
Correo electrónico: [programaticket-social@buenosaires.gob.ar](mailto:programaticket-social@buenosaires.gob.ar)  
Sitio web: [www.buenosaires.gob.ar/desarrollohumanoyhabitat/ciudadaniaportena/ticket-social](http://www.buenosaires.gob.ar/desarrollohumanoyhabitat/ciudadaniaportena/ticket-social)

### **Programa Ciudadanía Porteña**

Brinda un subsidio mensual que mejora el ingreso de los hogares en situación de vulnerabilidad. Se entrega a través de una tarjeta magnética precargada que se utiliza únicamente para la adquisición de alimentos, productos de limpieza e higiene personal, útiles escolares y combustible para cocinar. Entre los requisitos, es necesario contar con DNI y dos años de residencia en la Ciudad de Buenos Aires. [Para más información sobre requisitos, beneficiarios/as y pasos a seguir, visitá www.buenosaires.gob.ar/desarrollohumanoyhabitat/ciudadania-portena](http://www.buenosaires.gob.ar/desarrollohumanoyhabitat/ciudadania-portena)

### **Programas contra la violencia de género**

Desde el Ministerio de Desarrollo Humano y Hábitat se brinda asistencia, orientación y acompañamiento gratuito a personas víctimas de violencia de género. Entre otros servicios, ofrece información sobre los Centros Integrales de la Mujer, los refugios y casas de medio camino, la Línea 144, los talleres de prevención, campañas de sensibilización, la Ley Brisa (Ley N° 27.452) y mucho más.

Podés chequear más información en: [www.buenosaires.gob.ar/desarrollohumanoyhabitat/mujer](http://www.buenosaires.gob.ar/desarrollohumanoyhabitat/mujer)

### **Defensa al consumidor**

Es el organismo oficial encargado de aplicar las leyes que protegen a los ciudadanos de Buenos Aires, y a cualquier persona que haya hecho una compra en la Ciudad, en su rol de consumidores de productos y servicios.

#### **Pasos a seguir:**

1. Asesorate de forma telefónica o por redes sociales: Línea 147 o Facebook /BAconsumidor y Twitter @BAconsumidor.
2. Denunciá: solicitando un turno y presentando la documentación en la Sede Comunal, o vía web.

### 3. Acordá en una audiencia con la empresa y un mediador.

Podés consultar los requisitos para hacer la denuncia en: [www.buenosaires.gov.ar/defensaconsumidor/como-denunciar](http://www.buenosaires.gov.ar/defensaconsumidor/como-denunciar)

## **Subsecretaría de Derechos Humanos y Pluralismo Cultural de la Ciudad Autónoma de Buenos Aires**

Su función es impulsar una agenda amplia de políticas públicas con perspectiva de derechos humanos que atraviese a todas las áreas de gobierno.

Dirección: Teniente General Perón 3175, 4° piso,  
Ciudad Autónoma de Buenos Aires

Teléfono: (011) 4346 – 8900

Horario de atención: lunes a viernes de 8 a 20hs

Correo electrónico: [derechoshumanosgba@buenosaires.gov.ar](mailto:derechoshumanosgba@buenosaires.gov.ar)

Sitio web: [www.buenosaires.gov.ar/vicejefatura/subsecretaria-de-derechos-humanos-y-pluralismo-cultural](http://www.buenosaires.gov.ar/vicejefatura/subsecretaria-de-derechos-humanos-y-pluralismo-cultural)

## **Integración**

### **Juegotecas barriales**

Las Juegotecas son espacios barriales de juego para niñas y niños entre 2 y 13 años de edad. Se proponen encuentros de 2 horas por cada grupo etario, 2 o 4 veces por semana, en un contexto institucional y con un equipo interdisciplinario a cargo.

Para saber cuál es la Juegoteca más cercana, podés ingresar a la página: [www.buenosaires.gov.ar/desarrollohumanoyhabitat/ninezyadolescencia/juegotecas](http://www.buenosaires.gov.ar/desarrollohumanoyhabitat/ninezyadolescencia/juegotecas) o comunicarte al (011) 5030 - 9740, interno 1245 de lunes a viernes de 9 a 16hs o enviar un mail a: [juegotecasbarriales@buenosaires.gov.ar](mailto:juegotecasbarriales@buenosaires.gov.ar)

### **Pase Cultural**

Es una tarjeta de beneficios para alumnos de 4°, 5° y 6° año de escuelas secundarias públicas. Da acceso a descuentos en diferentes consumos culturales. La tarjeta se tramita on line y se retira en alguna de las sedes comunales habilitadas. Podés adquirir entradas y pases para museos, cines, teatros, librerías y centros culturales. [Más información en https://disfrutemosba.pasecultural.buenosaires.gob.ar/#/inicio](https://disfrutemosba.pasecultural.buenosaires.gob.ar/#/inicio)

### **Talleres artísticos**

Los Talleres artísticos del Programa Cultural en Barrios y el Circuito de Espacios Culturales incluyen diferentes disciplinas. [La agenda actualizada puede consultarse en la página web de la Ciudad: www.buenosaires.gob.ar/cultura/promocion-cultural/centros-barriales](http://www.buenosaires.gob.ar/cultura/promocion-cultural/centros-barriales)

### **Bibliotecas**

Las bibliotecas son un espacio que depende de la Dirección General del Libro y Promoción de la Lectura. Tiene como misión garantizar el acceso igualitario a todo tipo de datos, información y conocimientos, y fomentar la promoción de la lectura a través de actividades de difusión cultural, en forma libre y gratuita. [Para acceder a más información, podés consultar en: www.buenosaires.gob.ar/cultura/bibliotecas](http://www.buenosaires.gob.ar/cultura/bibliotecas)

## **Provincia de Buenos Aires**

La Provincia de Buenos Aires se encuentra ubicada en la región pampeana de la República Argentina. A causa de la extensión, población y relevancia de sus actividades económicas es considerada una de las provincias más importante del país. La capital es la ciudad de La Plata.

La Provincia está compuesta por 134 partidos o municipalidades.

En este apartado, nos referiremos a los programas, organismos y beneficios que corresponden a la Provincia de Buenos Aires, abarcando por lo tanto a las personas que viven en cualquier localidad de esa provincia.

El prefijo telefónico de la ciudad de La Plata, capital de la Provincia es: 0221. Los teléfonos fijos tienen 7 dígitos (empiezan por 4). Los teléfonos celulares tienen 9 dígitos (empezando por 15).





Mapa político de la Provincia de Buenos Aires

Fuente: Mapoteca Educar. Ministerio de Educación. Presidencia de la Nación  
 Sitio web: <http://mapoteca.educar.ar/files/index.html>.1.19.html

**Nota:** Este mapa es solo para fines ilustrativos. Los nombres y las fronteras indicadas en este mapa, así como las denominaciones utilizadas en el mismo, no implican su reconocimiento o aceptación oficial por parte de la Organización Internacional para las Migraciones.

## Teléfonos útiles

SAME	107
Denuncias por Violencia de Género	144
Servicio gratuito de ayuda a niños, niñas y adolescentes	102
Trata de Personas	145

## El acceso a la vivienda Instituto de Vivienda

El Instituto de Vivienda Provincial es el organismo responsable de ejecutar programas para satisfacer la demanda de la población para que acceda y sea propietaria de una vivienda social.

Dirección: Calle 7 e/ 58 y 59 N° 1267, La Plata  
Teléfono: (0221) 429 - 4900  
Horario de atención: lunes a viernes de 9:30 a 14:30hs

Accedé al sitio web del Instituto Provincial de la Vivienda: [www.gba.gov.ar/vivienda](http://www.gba.gov.ar/vivienda)  
Podés conocer los requisitos para acceder a una vivienda social en el siguiente link:  
[www.gba.gov.ar/vivienda/requisitos\\_para\\_tener\\_una\\_vivienda\\_social](http://www.gba.gov.ar/vivienda/requisitos_para_tener_una_vivienda_social)

## Servicios

Los servicios con que cuentan las mayorías de las viviendas en la Provincia son: agua potable, energía eléctrica y gas natural. Se pueden adquirir otros servicios opcionales, como teléfono o internet.

## El acceso a la educación

La Subsecretaría de Educación Provincial define los aspectos pedagógicos y didácticos de los distintos niveles y modalidades, para un proceso de enseñanza y de aprendizaje de calidad en donde se priorice el fortalecimiento de las trayectorias educativas, el acompañamiento, la consolidación de los vínculos, la igualdad de oportunidades y el desarrollo de acciones acordes al cuidado de todas y todos. La educación en la provincia es de gestión pública o privada, siendo decisión de cada persona a dónde asistir.



## Subsecretaría de Educación

Dirección: Calle 13 e/ 56 y 57 P.B, La Plata

Correo electrónico: [privadaeducacion@abc.gov.ar](mailto:privadaeducacion@abc.gov.ar)

### La educación universitaria en la Provincia de Buenos Aires

Las universidades de gestión pública de más relevancia son: Universidad de Buenos Aires; Universidad de Lanús; Universidad de Quilmes; Universidad de Lomas de Zamora; Universidad de La Matanza; Universidad de Tres de Febrero; Universidad Nacional de Luján; Universidad Tecnológica Nacional; Universidad Nacional de Mar del Plata; Universidad Nacional de La Plata; Universidad Nacional del Oeste; Universidad Nacional del Centro de la Provincia de Buenos Aires; Universidad del Noroeste de la Provincia de Buenos Aires; Universidad Nacional de Hurlingham y Universidad Nacional de San Antonio de Areco.

### Boleto Estudiantil Gratuito

El Boleto Estudiantil Provincial está destinado a los y las estudiantes que cursen el nivel inicial, primario o secundario en instituciones públicas y privadas con aportes del Estado y para estudiantes regulares de universidades públicas. Podés consultar los requisitos en la siguiente página web: [www.gba.gov.ar/infraestructura/boleto](http://www.gba.gov.ar/infraestructura/boleto)

### Educación Especial

La Provincia de Buenos Aires trabaja para garantizar el derecho social a la educación de niñas, niños, jóvenes y adultos con discapacidad para que los y las estudiantes sean protagonistas de las diversas propuestas educativas en las escuelas de todos los niveles y modalidades.

Para más información, comunicate con la Dirección de Educación Especial de la Provincia.

Teléfono: (0221) 429 – 5270

Página web: <http://servicios.abc.gov.ar/lainstitucion/sistemaeducativo/educacionespecial/default.cfm>

### El cuidado de la salud

La Provincia de Buenos Aires está dividida en 12 regiones sanitarias con el objetivo de cuidar la salud de la población, a partir de la prevención, promoción y ordenamiento de la demanda, mediante programas y efectores sanitarios. Podés conocer cuál es el hospital más cercano a tu domicilio ingresando al siguiente link: [www.gba.gov.ar/saludprovincia/hospitales](http://www.gba.gov.ar/saludprovincia/hospitales)

### **Sistema de Atención Médica de Emergencias (SAME)**

El SAME Provincial brinda atención médica de calidad y a tiempo en casos de accidentes o urgencias en la vía pública en el territorio bonaerense.

En caso de emergencia, podés llamar sin costo para pedir asistencia a la línea 107.

### **Programa SUMAR**

El Programa SUMAR en la Provincia busca garantizar el acceso a la salud de la población. Para más información, ingresá al siguiente link: [www.ms.gba.gov.ar/sitios/sumar/](http://www.ms.gba.gov.ar/sitios/sumar/)

### **Instituto de Hemoterapia**

Dirección: 15 y 66, La Plata

Teléfonos: 0800 – 666 - 2258 / (0221) 451 - 0097/0137

Correo electrónico: [hemodifusion@gmail.com](mailto:hemodifusion@gmail.com)

### **Ministerio de Salud**

Dirección: Avenida 51 N° 1120 entre 17 y 18, La Plata

Teléfono: (0221) 429 - 2700

### **La búsqueda de empleo**

#### **Actividades Laborales de Autoempleo y Subsistencia (ALAS)**

El programa se desarrolla en el marco de la economía popular en la Provincia de Buenos Aires. Tiene como finalidad formalizar la actividad económica y productiva y el autoempleo; promover la capacitación de los integrantes de las unidades productivas; apoyar a las organizaciones que tienen base en la familia, la solidaridad y la cooperación; alcanzar formas asociativas que permitan el sostenimiento del emprendimiento, de los integrantes y sus familias; y brindar asesoría y consultoría sobre aspectos de producción, comercialización y gestión.

Para más información, podés enviar un correo electrónico a:

[leyalas@gmail.com](mailto:leyalas@gmail.com)

#### **Servicio de Colocación Laboral Selectiva para Personas con Discapacidad**

El Servicio de Colocación Laboral Selectiva para Personas con Discapacidad de la Provincia busca promover la inclusión laboral de las personas con discapacidad. Asimismo, asesora técnicamente en el ámbito público y privado sobre las cuestiones vinculadas a discapacidad y trabajo.

Para más información, podés enviar un mail a:

[seclas@trabajo.gba.gov.ar](mailto:seclas@trabajo.gba.gov.ar)

Subsecretaría de Empleo







**Dirección:** Calle 115 N° 1705 esquina 67, La Plata  
**Teléfono:** (0221) 412 - 3217  
**Correo electrónico:** [contactoweb@trabajo.gba.gov.ar](mailto:contactoweb@trabajo.gba.gov.ar)

### **La administración del dinero**

El Banco Provincia te ofrece la posibilidad de abrir una cuenta DNI de manera digital y gratuita que te permite pagar tus cuentas, retirar dinero sin contar con tarjeta de débito, enviar y recibir dinero, recargar el celular y las tarjetas de transporte y pagar en los comercios sin necesidad de contar con efectivo o tarjeta.

[Banco Provincia de Buenos Aires](#)

[Dirección:](#) Calle 7 N° 726, La Plata

[Sitio web: www.bancoprovincia.com.ar/web](http://www.bancoprovincia.com.ar/web)

### **El sistema de transporte**

La Provincia de Buenos Aires cuenta con un sistema de transporte urbano e interurbano, transporte terrestre y fluvial de pasajeros y carga.

### **Subsecretaría de Transporte**

[Dirección:](#) Calle 7 entre 58 y 59, La Plata

[Correo electrónico: subsecretariadetransporte.ba@gmail.com](mailto:subsecretariadetransporte.ba@gmail.com)

### **Acceso a derechos**

Las siguientes son algunas instituciones, dependencias o programas en los cuales podés consultar para conocer y ejercer diversos derechos que tenés como persona migrante.

**Dirección Nacional de Migraciones**  
(Delegación La Plata)  
**Domicilio:** Calle 1 N° 591, La Plata  
**Teléfonos:** (0221) 421 - 7696 / 483 - 3229  
**Correo electrónico:** [del.laplata@migraciones.gov.ar](mailto:del.laplata@migraciones.gov.ar)

### **Subsecretaría de Derechos Humanos**

**Dirección:** Avenida 53 N° 653 esquina 8, La Plata  
**Teléfonos:** (0221) 489 - 3960 / 427 - 0022 (Privada)  
**Correo electrónico:** [privadasdh@gmail.com](mailto:privadasdh@gmail.com)

## Ministerio de Mujeres, Políticas de Género y Diversidad Sexual

El Ministerio de Mujeres, Políticas de Género y Diversidad Sexual desarrolla políticas integrales para la plena igualdad jurídica, social, económica, laboral, política y desde el enfoque de género en el estado provincial. Trabaja para la prevención y erradicación de la violencia por razones de género.

Dirección: Calle 53 N° 510 e/ 5 y 6, La Plata  
Teléfonos: (0221) 422 - 2546 / 421 - 4035

## Dirección Provincial de Defensa de los Derechos de las y los Consumidores y Usuarios

Dirección: Calle 12 esquina 53, Torre Gubernamental 2° piso 12 (mesa de entrada), La Plata

Teléfonos: 0800 – 222 - 9042 o Línea 148

Correo electrónico: infoconsumidor@mp.gba.gov.ar

## Integración

La Provincia de Buenos Aires cuenta con una gran variedad de destinos y actividades para entrar en contacto con la naturaleza, la cultura y las tradiciones.

Accedé a la Guía de Turismo Accesible, ingresando al siguiente link: [www.buenosaires.tur.ar/accesible](http://www.buenosaires.tur.ar/accesible)  
Para conocer los festivales y celebraciones en la Provincia de Buenos Aires, ingresá al siguiente link: <https://buenosaires.tur.ar/eventos>

## Subsecretaría de Turismo

Dirección: Calle 12 esq. 53, Torre II Piso 13, La Plata

Teléfono: (0221) 429 - 5639

Correo electrónico: infoturismo@mp.gba.gov.ar

Sitio web: [www.buenosaires.tur.ar/](http://www.buenosaires.tur.ar/)



## Provincia de Catamarca

Catamarca es una provincia del noroeste argentino conformada por 16 departamentos.

A diferencia de lo que ocurre en otras provincias, en la Provincia de Catamarca es más fácil diferenciar a la Provincia de la Ciudad Capital, ya que esta se llama “San Fernando del Valle de Catamarca”. En esta guía, con esta denominación se hará referencia puntualmente a la ciudad, y Catamarca será la provincia.



Mapa político de la Provincia de Catamarca

Fuente: Mapoteca Educar. Ministerio de Educación. Presidencia de la Nación  
 Sitio web: <http://mapoteca.educar.ar/files/index.html.1.7.html>

Nota: Este mapa es solo para fines ilustrativos. Los nombres y las fronteras indicadas en este mapa, así como las denominaciones utilizadas en el mismo, no implican su reconocimiento o aceptación oficial por parte de la Organización Internacional para las Migraciones.

Prefijo telefónico: 0383. Los teléfonos fijos tienen 7 dígitos (empiezan por 4). Los teléfonos celulares tienen 9 dígitos (empezando por 15).

## Teléfonos útiles

<b>Sistema de emergencias coordinadas</b>	<b>911</b>
<i>Bomberos</i>	100
<i>Policía</i>	101
<i>Emergencias médicas</i>	107
<i>Violencia de género</i>	144
<i>Vulneración de Derechos de niños, niñas y adolescentes</i>	102
<i>Defensa civil</i>	103
<i>Emergencia ambiental</i>	105
<i>ANSES</i>	130
<i>Denuncia de niños, niñas y adolescentes extraviados</i>	142
<i>Comisaría Primera</i>	(0383) 43 - 7010
<i>Comisaría Segunda</i>	(0383) 43 - 7011

## El acceso a la vivienda

Para conocer las políticas de vivienda y programas específicos relacionados al tema, podés consultar en la siguiente dependencia:

**Instituto Provincial de la Vivienda**  
Dirección: Av. República de Venezuela S/N, San  
Fernando del Valle de Catamarca  
Teléfonos: (0383) 443 - 7925 / 443 - 7612/13  
Interno 2620

## El acceso a la educación

Para conocer la oferta de establecimientos educativos públicos en la provincia y sus distritos, podés visitar: <http://web.catamarca.edu.ar/sitio/mapa-educativo.html>

## Educación Universitaria

La Universidad Nacional de Catamarca brinda la posibilidad de estudiar diversas carreras, muchas de ellas asociadas con el sistema productivo provincial. En estos últimos años, la Universidad ha puesto énfasis también en la formación de maestrías y doctorados, sometidos a la acreditación de la Comisión Nacional de Evaluación y Acreditación Universitaria.

Sitio web: [www.unca.edu.ar/](http://www.unca.edu.ar/)



## El cuidado de la salud

Los centros de salud de la provincia se encuentran distribuidos entre la Capital y otras zonas, cada una de las cuales contiene a su vez diversas instituciones con distintas especialidades médicas en cada una.

Para visitar la oferta completa de opciones de centros de salud en Catamarca, tenés que entrar a [www.portal.catamarca.gob.ar/organismo/ministerio-de-salud-3/cms/page/guia-de-servicios-36/](http://www.portal.catamarca.gob.ar/organismo/ministerio-de-salud-3/cms/page/guia-de-servicios-36/)

## Ministerio de Salud de Catamarca

Dirección: Chacabuco 169, San Fernando del Valle de Catamarca

Teléfonos: (0383) 443 - 7646 / 443 - 7770

Correo electrónico: [minsas@catamarca.gov.ar](mailto:minsas@catamarca.gov.ar)

Sitio web: [www.salud.catamarca.gov.ar](http://www.salud.catamarca.gov.ar)

## La búsqueda de empleo

### Ministerio de Industria, Comercio y Empleo

Si querés conocer cuáles son tus derechos laborales y querés asesorarte legalmente podés ingresar al sitio del Ministerio de Industria, Comercio y Empleo de Catamarca, que difunde su actividad y programas en el siguiente link:

[www.portal.catamarca.gov.ar/organismo/ministerio-de-industria-comercio-y-empleo-413/noticias/list/](http://www.portal.catamarca.gov.ar/organismo/ministerio-de-industria-comercio-y-empleo-413/noticias/list/)

## La administración del dinero

Para consultar todo lo referido a apertura de cuentas bancarias, programas de créditos y ayuda económica, podés dirigirte a:

[Banco de la Nación Argentina \(Sucursal Catamarca\)](#)

Dirección: República 480, San Fernando del Valle de Catamarca

Teléfono: 0810 – 666 - 4444

## El sistema de transporte

Podés consultar días y horarios de salidas programadas en la Terminal de Ómnibus de Catamarca.

Dirección: Av. Güemes 856, San Fernando del Valle de Catamarca

Teléfono: (0383) 443 - 7578

Catamarca cuenta con una red de empresas que organizan las conexiones internas entre distritos provinciales. Podés consultar por conexiones entre distintos tramos en los siguientes teléfonos:

● *Robledo (Tinogasta - Belén) -*

*Tel.: (03837) 42 - 0073 / 42 - 0606 / (0383) 443 - 0785*

- *San Cayetano (Belén - Santa María) - Tel.: (03835) 46 - 2651 / 46 - 2515*
- *Transporte Parra (Belén - Santa María) – Tel.: (03838) 42 - 0856*
- *El Cóndor de Belén (Belén - Londres) - Tel.: (03835) 46 - 1416 / 46 - 3597*
- *Transporte Mutquin S.R.L. (Pomán - Mutquin) - Tel.: (0383) 15 459-3764*

### **Acceso a derechos**

Si querés consultar tus derechos podés acercarte, llamar y consultar a las siguientes instituciones, dependencias o programas disponibles en Catamarca.

### **Dirección Nacional de Migraciones**

La DNM no posee delegación física en Catamarca, pero le corresponde la Delegación de La Rioja.

**Dirección: Av. Rivadavia 790, Ciudad de La Rioja**  
**Teléfono: (0380) 442 – 0766**  
**Correo electrónico: del.larioja@migraciones.gov.ar**

### **Centro de Acceso a la Justicia**

En el CAJ se puede, entre otros trámites, tramitar partidas de nacimiento de otras provincias o pedir el Certificado de Pobreza.

**Dirección: Avenida República de Venezuela S/N, San Fernando del Valle de Catamarca**  
**Teléfonos: (0383) 443 - 7528 / 442 - 2815**

### **Trámite de DNI o Pasaporte**

Podés tramitar tu DNI o pasaporte en una oficina de toma de trámites digitales, en las siguientes localidades y direcciones:

- *San Fernando del Valle de Catamarca: Av. Acosta Villafañe 1823, esquina Presidente Castillo.*
- *Andalgalá: Rivadavia Esquina Mercado*
- *Bañado de Ovanta: Javier Maza S/N*
- *Belen: San Martin 242*
- *Recreo: Sarmiento S/N*
- *Santa María: Tomás María de la Quintana S/N*
- *Tinogasta: Copiapó 230*





## Derechos civiles como residente argentino/a

Si necesitas asesorarte legalmente y/o si querés conocer cuáles son los organismos estatales de justicia, podés dirigirte a:

- *Ministerio de Gobierno y Justicia: Sarmiento 613, San Fernando del Valle de Catamarca*
- *Dirección de Defensa Civil: Hernández de Pedraza y av. Manuel Acosta Villafañe, San Fernando del Valle de Catamarca. Teléfono: (0383) 443 - 7575*

## Protección de Violencia de Género

En Catamarca se implementa el Sistema Provincial de Protección de Violencia de Género (dependiente del Ministerio de Desarrollo Social). Esta iniciativa permite una mejor respuesta para las mujeres que son víctimas de situaciones de violencia, que pueden realizar consultas de todo tipo y, eventualmente, denunciar cualquier situación de violencia que las involucre.

**En casos de violencia podés llamar a los siguientes teléfonos:**

**Teléfono celular: (0383) 15 420 - 0144 (celular con whatsapp)**

**Teléfono fijo: (0383) 445 - 9693**

## Integración

Catamarca es una provincia rica en rituales culturales, fiestas provinciales, festejos locales y programas. Para conocer información detallada sobre éstos, además de sobre ciclos y actividades específicas abiertas para toda la comunidad, podés visitar [www.cultura.catamarca.gov.ar/](http://www.cultura.catamarca.gov.ar/)

Catamarca también es una provincia que fomenta la actividad recreativa y el deporte de bajo, medio y alto rendimiento. La Secretaría de Deportes y Recreación posee programas específicos de fortalecimiento de estas áreas, además de ser responsable de la organización de eventos deportivos y competencias que fomentan la integración provincial a través del deporte.

*Dirección: Av. Ramón Luna S/N, San Fernando del Valle de Catamarca*

*Teléfonos: (0383) 443 - 7647 / 07*

## Provincia de Córdoba

Es una de las provincias más pobladas del país. Se encuentra en el centro del país, y está conformada por 26 departamentos.

Su ciudad capital se llama Córdoba, al igual que la provincia. En este apartado nos referiremos a ambas como Córdoba, pero aclarando si se trata de un beneficio provincial (que afecta a los habitantes de toda la provincia) o municipal (sólo afecta a quienes viven en la capital de la provincia).

**El prefijo telefónico de la Capital es: 0351. Los teléfonos fijos tienen 7 dígitos (empiezan por 4). Los teléfonos celulares tienen 9 dígitos (empezando por 15).**



Mapa político de la Provincia de Córdoba

Fuente: Sitio oficial del gobierno de la Provincia de Córdoba: [www.cba.gov.ar/](http://www.cba.gov.ar/)  
 Sitio web: [www.cba.gov.ar/wp-content/4p96humuzp/2012/06/cordoba\\_politico.jpg](http://www.cba.gov.ar/wp-content/4p96humuzp/2012/06/cordoba_politico.jpg)

**Nota:** Este mapa es solo para fines ilustrativos. Los nombres y las fronteras indicadas en este mapa, así como las denominaciones utilizadas en el mismo, no implican su reconocimiento o aceptación oficial por parte de la Organización Internacional para las Migraciones.







---

## Teléfonos útiles

### Servicio de Ambulancias

#### para situaciones en la vía pública

**107**

Bomberos	100
Policía	101
Centro de información de la Policía Federal Argentina	131
Vulneración de Derechos de Niños, Niñas y Adolescentes	102
Defensa civil	103
Emergencia ambiental	105
ANSES	130
PAMI escucha	135
Emergencias PAMI	139
Lucha contra la drogadependencia	132
Denuncias contra el tráfico de drogas	134
Asistencia al suicida	135
Violencia familiar	137
Niños, niñas y adolescentes extraviados	142
Protección ciudadana	108
Emergencias por Incendios	0800 - 888 - 38346
Call Center Municipal (Ciudad de Córdoba)	0800 - 888 - 2447

---

## El acceso a la vivienda

### Dirección General de Vivienda

Tiene por funciones la elaboración, proposición y ejecución de programas provinciales de vivienda en coordinación con el Estado Nacional, las municipalidades y comunas de la Provincia, y también con organizaciones no gubernamentales.

Dirección General de Vivienda de la Provincia  
Dirección: Humberto Primo 467, 1° Piso, Ciudad de Córdoba  
Teléfonos: (0351) 434 - 1590 al 95

## Certificado de domicilio

Para tramitarlo una vez que tengas tu vivienda, tenés que acercarte a la comisaría de la Policía Federal, en San Nicolás de Bari 900.

## Ayudas aplicadas a vivienda

En la Provincia de Córdoba existe un subsidio a las tarifas de agua potable y energía eléctrica. El programa Tarifa Solidaria permite que familias en situación de vulnerabilidad de la provincia puedan recibir apoyo, por medio de bonificaciones en los servicios de agua y luz eléctrica. Este programa debe tramitarse en cualquiera de las bocas del Sistema Único de Atención al Cliente del Gobierno de la Provincia de Córdoba (SUAC). **En el caso del agua, tenés que concurrir a Aguas Cordobesas, Humberto Primo 883, de lunes a viernes de 08 a 15:30hs o en cualquiera de los Centros de Participación Comunal (CPC) de la Ciudad de Córdoba, de lunes a viernes de 08:30 a 13:30hs.**

## Servicios e impuestos

Las viviendas de la Provincia de Córdoba cuentan con agua potable, energía eléctrica y gas natural. Se pueden adquirir otros servicios opcionales, como teléfono o internet.

Complementariamente en Córdoba las viviendas pagan dos impuestos obligatorios: 1) *Impuesto Municipal* e 2) *Impuesto Inmobiliario de la Provincia de Córdoba*. En ambos casos es un impuesto proporcional a los metros cuadrados construidos de la vivienda y se abona igual que los demás servicios.

En el caso de vivir en un departamento se suelen pagar tasas como gastos comunes y/o expensas, que se corresponde con un pago por la administración financiera del edificio y su conservación.

## El acceso a la educación

La educación obligatoria se encuentra gestionada por el gobierno de la Provincia de Córdoba, a excepción de los colegios universitarios Monserrat y Manuel Belgrano (en la Ciudad de Córdoba) que dependen de la Universidad Nacional de Córdoba. La educación en la Provincia es de gestión pública o privada, siendo decisión de cada persona a dónde asistir.

Podés consultar el listado de escuelas de la provincia en cualquiera de las siguientes páginas web:

[www.cba.gov.ar/padron-de-escuelas-provinciales-educacion/](http://www.cba.gov.ar/padron-de-escuelas-provinciales-educacion/)  
[www.cba.gov.ar/programa/padron-de-escuelas-provinciales/](http://www.cba.gov.ar/programa/padron-de-escuelas-provinciales/)

## Ministerio de Educación

Dirección: Rosario de Santa Fe 650, Edificio Bajo 1°  
Piso, Ciudad de Córdoba  
Teléfono: (0351) 524 – 3000  
Sitio web: [www.cba.gov.ar/reparticion/ministerio-de-educacion/](http://www.cba.gov.ar/reparticion/ministerio-de-educacion/)

## Documentación para inscripción

Las escuelas de Córdoba poseen algunos requisitos para inscribir a los alumnos/as, entre los que destacan presentar tu DNI, libreta de calificaciones del cursado anterior o certificado de constancia de estudios anteriores. Todos los años se deben presentar las fichas médicas CUS (Certificado Único de Salud) y el ISA (Informe de Salud Anual). Ambas se deben rellenar por un profesional de la salud, por lo que se recomienda acercarse a cualquier centro de salud cercano. Tienen validez por un año, y deberán realizarse nuevamente el año siguiente, al momento de inscribir al alumno para el siguiente ciclo lectivo. [El link de descarga es: www.cba.gov.ar/certificado-unico-de-salud-c-u-s/](http://www.cba.gov.ar/certificado-unico-de-salud-c-u-s/)

## Programa de Asistencia Integral de Córdoba (PAICor)

Las escuelas provinciales cuentan con un programa de aporte alimenticio denominado PAICor, el cual aporta una ración de comida diaria a personas inscriptas en el Padrón PAICor del año en curso. Para mayor información podés consultar en:

Dirección General del Programa de Asistencia de  
Córdoba  
Dirección: Rosario de Santa Fe 650, 1° Piso, Ciudad  
de Córdoba  
Teléfono: (0351) 524 - 3127  
Sitio web: [www.cba.gov.ar/reparticion/  
ministerio-de-coordinacion/secretaria-general-  
de-la-gobernacion/secretaria-de-coordinacion/  
direccion-general-del-programa-de-asistencia-  
integral-de-cordoba-p-a-icor/](http://www.cba.gov.ar/reparticion/ministerio-de-coordinacion/secretaria-general-de-la-gobernacion/secretaria-de-coordinacion/direccion-general-del-programa-de-asistencia-integral-de-cordoba-p-a-icor/)

## Finalizar los estudios de adulto

En la Provincia de Córdoba existen algunos planes que contemplan la posibilidad

de que las personas puedan concluir sus estudios primarios y secundarios fuera del tiempo estimado para el cursado regular. Estos programas contemplan que los/as adultos/as mayores de 18 años puedan finalizar la formación obligatoria en el sistema educativo argentino.

Podés consultar los requisitos y beneficiarios en [www.cba.gov.ar/programa/plan-fines/](http://www.cba.gov.ar/programa/plan-fines/)

### **La educación universitaria**

La Provincia de Córdoba cuenta con la Universidad Nacional de Córdoba (UNC), la Universidad Tecnológica Nacional Regional Córdoba, la Universidad Provincial de Córdoba y la Universidad de la Defensa (Ex Instituto Aeronáutico de Córdoba). La UNC es totalmente gratuita, mientras que las otras contemplan algunos costes de inscripción, que se pueden consultar en cada una de las casas de estudios.

Podés visitar los sitios de las universidades mencionadas, respectivamente, en  
[www.unc.edu.ar/](http://www.unc.edu.ar/)  
[www.frc.utn.edu.ar/](http://www.frc.utn.edu.ar/)  
[www.upc.edu.ar/](http://www.upc.edu.ar/)  
[www.iua.edu.ar/](http://www.iua.edu.ar/)

### **Educación Especial**

En la Provincia de Córdoba existen diferentes centros de educación especial, que permiten una articulación entre la escuela común y programas de apoyo, o prestan educación especial a los niños y niñas con discapacidad. Existen centros vinculados a discapacidad visual, auditiva, neurológicas, entre otras.

Para mayor información comunicate con la Subdirección de Educación Especial de la Provincia. Teléfono: (0351) 433 – 2336

### **El cuidado de la salud**

#### **Centros de atención en Ciudad de Córdoba**


La Ciudad de Córdoba cuenta con una variada oferta en centros de salud, divididos estratégicamente por especialidad o nivel de urgencia. Podés ver la oferta completa en:

<https://cordoba.gob.ar/areas-de-gobierno/secretaria-salud/>

#### **Turnos en hospitales**

En el caso de Hospitales Provinciales específicos (Hospitales de Niños, Pediátrico, Misericordia, San Roque, Rawson, Tránsito Cáceres, Florencio Díaz y Oncológico) podés solicitar turnos al número telefónico gratuito 0800 – 555 – 4141, en el horario de 8 a 20hs.





En el municipio se pueden sacar los turnos por medio del Turnero Online, por lo que debés darte de alta en el portal web Munionline: <https://servicios2.cordoba.gov.ar/MuniOnlineLogin/#!/Login/Panel?url=/>

### **Programa Acompañando tu embarazo**

Es un programa de la Municipalidad de Córdoba que busca acompañar a la mujer embarazada, promoviendo hábitos saludables y un acompañamiento psicofísico antes, durante el parto y en el puerperio.

Podés consultar más información en: [www.cordoba.gov.ar/programas/acompanando-tu-embarazo/](http://www.cordoba.gov.ar/programas/acompanando-tu-embarazo/)

### **Programa SUMAR**

Para adherir a este programa nacional que brinda cobertura de salud a niños/as, adolescentes, embarazadas, hombres y mujeres hasta 64 años que no tienen cobertura, acercate al [Hospital Preventivo San Roque, Rosario de Santa Fe 374 1° piso B \(Ciudad de Córdoba\)](#). O llamá al (0351) 434 - 1550 / 434 - 2436.

### **La búsqueda de empleo**

El Ministerio de Promoción del Empleo y la Economía Familiar de la Provincia de Córdoba dispone de un programa de empleo, donde podés cargar tu curriculum vitae y verificar la disponibilidad de vacantes en puestos públicos.

Podés consultar en: <https://empleoyfamilia.cba.gov.ar/portal-de-empleo/>

### **Derechos laborales ante embarazo**

La Provincia de Córdoba ha planteado la ampliación a un cuarto mes de licencia por embarazo en casos específicos, los cuales deben ser tramitados en las oficinas de la Provincia de Córdoba. Para tramitarlo tenés que estar ingresado/a en el CIDI (Portal de Ciudadano Digital), donde se expresan los requisitos necesarios y la documentación específica. Podés consultar más información en: <https://cidi.cba.gov.ar/>

### **Emprendedores y microcréditos**

En el ámbito provincial existe un programa vinculado a la capacitación de emprendedoras mujeres, que cuenta con un ciclo de capacitación, así como cursos de oficios para promover el emprendimiento cuentapropista, que podés consultar en el [sitio web de la Secretaría de Equidad y Promoción del Empleo](#): <https://empleo.cba.gov.ar/cursos-de-oficios/>

También hay un Programa provincial de Apoyo al Joven Emprendedor, que ofrece líneas de créditos accesibles, talleres de formación y subsidios para empleados. Para mayor información tenés que consultar en [www.cba.gov.ar/programa-provincial-de-apoyo-al-joven-emprendedor/](http://www.cba.gov.ar/programa-provincial-de-apoyo-al-joven-emprendedor/)

### **Microcréditos para economía social**

Es una línea de créditos provincial para microemprendimientos productivos de bienes o servicios. Para ser parte se debe ser mayor de edad, tener DNI vigente y realizar una descripción del emprendimiento vigente y del destino de los fondos. Se puede consultar más información en:

**Instituto de Microcréditos de la Provincia de Córdoba**  
**Dirección:** Boulevard del Carmen 680, Ciudad de Córdoba  
**Teléfono:** (0351) 480 - 5031  
**Correo electrónico:** economiasocial@sehas.org.ar

### **La administración del dinero**

#### **Banco de la Gente de la Provincia de Córdoba**

En el marco de la Secretaría de Equidad y Promoción del empleo existe un programa denominado Banco de la Gente, que ofrece líneas de crédito para emprendimientos, aportando opciones a las medidas de los requerimientos del/la solicitante.

El programa posee una línea crediticia y un espacio de capacitación. Podés encontrar más información en: <https://empleo.cba.gov.ar/lineas-de-microprestamos/>


También podés asistir a las oficinas del Banco de la Gente:  
**Dirección:** Av. Juan B. Justo 3600, Ciudad de Córdoba  
**Teléfono:** 0800 – 888 – 1234  
**Horario de atención:** de lunes a viernes de 8 a 20hs  
**Correo electrónico:** bancodelagente@cba.gov.ar

### **El sistema de transporte**

El transporte en la Provincia de Córdoba se lleva a cabo por medio de colectivos, taxis o remis.

#### **Transporte Urbano**

En el caso del sistema de transporte, destaca la red de autobuses (en Córdoba se los llama "colectivos"), que se clasifican en urbano, media y larga distancia.



Desde el municipio se recomienda consultar algunas aplicaciones de celulares para poder reconocer las paradas más próximas a donde desea dirigirse. Las mismas son GO Municipalidad de Córdoba y ¿Cómo llego?

Complementariamente existe la aplicación ¿Cuánto tengo?, que expresa los valores de carga de la tarjeta de buses, la tarjeta SUBE, único medio de pago del transporte público de pasajeros/as. Por otra parte, existe la app Moovit con datos de importancia en los recorridos, siendo una suerte de GPS de los recorridos.

Sitios web: <https://gobiernoabierto.cordoba.gob.ar/software-publico/aplicaciones-moviles/>  
[https://moovitapp.com/index/es-419/transporte\\_p%C3%ABablico-Cordoba-1623](https://moovitapp.com/index/es-419/transporte_p%C3%ABablico-Cordoba-1623)  
Plan de movilidad de la Ciudad de Córdoba: [www.cordoba.gob.ar/ciudad/movilidad/](http://www.cordoba.gob.ar/ciudad/movilidad/)

### **El transporte urbano en otras ciudades**

Para saber sus horarios y recorridos, podés consultar el siguiente link: <http://satcrc.com.ar/horarios-y-recorridos/>

### **Trolebuses**

Son buses con asistencia eléctrica para su funcionamiento. Se encuentran solamente en la Ciudad de Córdoba. Cuenta con tres corredores y poseen una frecuencia y costos similares a los buses urbanos, siendo un complemento en algunos sectores aledaños al centro. *Para conocer su recorrido tenés que consultar el siguiente link:* [www.tam-se.com.ar/es/Servicios-recorridos-y-paradas-34](http://www.tam-se.com.ar/es/Servicios-recorridos-y-paradas-34)

### **Transporte Interurbano**

En el caso de la ciudad de Córdoba existe una densa red de accesos interurbanos, que se vincula con las ciudades de su conurbano. *Para mayor conocimiento de las principales empresas y recorridos podés consultar:* <https://movilidad.transitocordoba.com/category/interurbanos/> o los sitios web de cada empresa.

### **Subvenciones en los pasajes**

La Provincia de Córdoba cuenta con dos tipologías de boleto que brindan un descuento o la gratuidad de los tickets. En el caso urbano de la Ciudad de Córdoba existe el Boleto Educativo Gratuito (BEG), una exención del pago de los tickets de ida y vuelta a la escuela o Universidad.

El segundo beneficio es el Boleto Obrero Social (BOS), al que pueden acceder trabajadores/as en relación de dependencia con salarios menores a un mínimo

determinado, logrando un 50% de descuento del precio del boleto del transporte urbano.

### **Autotransporte de taxis y remis oficiales**

*En la ciudad de Córdoba existen dos medios de transporte de autos: a) taxis de color amarillo y con chapa patente oficial; b) remis de color verde flúor y con patente oficial.* Los taxis pueden tomarse en la vía pública, y ambos pueden solicitarse a empresas por medio telefónico o por la cuenta de una aplicación para teléfonos propia de las diferentes empresas. Los taxis presentan un costo menor al de los remis. En el caso de ciudades del interior sólo se cuenta con taxis oficiales. No se recomienda tomar autos particulares que ofrecen el servicio de transporte, si no cuentan con referencias oficiales (colores de la localidad y patente con número de móvil).

### **Aerobus**

En la ciudad de Córdoba y Río Cuarto se cuenta con aeropuertos oficiales, donde existe un bus que hace recorridos programados que vinculan la terminal aérea con puntos seleccionados de la ciudad.

Para conocer el recorrido del Aerobús Córdoba, podés revisar el siguiente link: <http://ersaubano.com/recorridos/cordoba/aerobus/>

En el caso de Río Cuarto, el recorrido lo podés consultar en el siguiente link: <http://satrc.com.ar/horarios-y-recorridos/>

### **Acceso a derechos**

Las siguientes son algunas instituciones, dependencias o programas en los cuales podés consultar para satisfacer diversos derechos que tenés como persona migrante en Córdoba.

**Dirección Nacional de Migraciones- Delegación Córdoba**

**Dirección: Caseros 676, Ciudad de Córdoba**

**Teléfonos: (0351) 422 - 2740 / 426 - 4206 / 423 - 6879**

**Horario de atención: lunes a viernes de 8 a 14hs**

**Correo electrónico: [del.cordoba@migraciones.gov.ar](mailto:del.cordoba@migraciones.gov.ar)**

### **Participación electoral**

Las personas extranjeras residentes en la Provincia de Córdoba pueden votar en las elecciones por cargos provinciales y municipales.

Tribunal Electoral Nacional en la Provincia de Córdoba

Dirección: Concepción Arenal 690, Ciudad de Córdoba





## Inscripción para votar en la Provincia de Córdoba

Dirección: Caseros 684, Ciudad de Córdoba

## Certificado de discapacidad

Para conocer más sobre los detalles en la Provincia de Córdoba, te recomendamos visitar [www.cba.gov.ar/certificacion-de-discapacidad/](http://www.cba.gov.ar/certificacion-de-discapacidad/)

## Tarjeta Social de la Provincia de Córdoba

Es un programa del gobierno de la Provincia de Córdoba que permite a las familias cordobesas que se encuentran bajo la línea de indigencia adquirir alimentos que ayuden a cubrir sus necesidades básicas nutricionales. Es una asistencia económica que se ofrece mediante una tarjeta que permite comprar alimentos en comercios adheridos. *Para mayor información, si estás en la capital debés comunicarte con el Ministerio de Desarrollo Social de la Provincia de Córdoba (oficina de planta baja) o al teléfono (0351) 468 - 8575, mientras que en el interior debés consultar en los municipios y comunas respectivos, o en el teléfono (0351) 468 - 8551. También podés consultar más información en: [www.cba.gov.ar/tarjeta-social-3/](http://www.cba.gov.ar/tarjeta-social-3/)*

## El Polo de la Mujer

En la Provincia de Córdoba existen diferentes espacios de protección a los derechos de la mujer, donde confluyen acciones promovidas por el gobierno nacional y provincial. En el marco de la política de protección a la mujer existe en la provincia un Polo de la Mujer, que recibe a mujeres en situación de violencia y, en caso de corresponder, se la acompaña y traslada a la Unidad Judicial para realizar la denuncia.

- *En Córdoba Capital: Se encuentra ubicado en Entre Ríos 680. Teléfono: (0351) 428 - 8700*
- *En el interior provincial: en el interior de la provincia se puede emitir la denuncia el 0800 – 888 - 9898, desde donde se la deriva al tribunal correspondiente. Si no identificas ninguna de estas opciones, podés comunicarte el Polo Integral de la Mujer (0351 – 428 - 8700 / 01), desde donde se realizarán las gestiones y las articulaciones correspondientes en tu localidad.*

## Unidad Judicial de Violencia Familiar

Acá podés tramitar, los 365 días del año, las 24hs, las presentaciones correspondientes a hechos de violencia de género que involucran armas de fuego, agresiones, daños y tentativas de homicidio. Los hechos serán remitidos a las fiscalías especializadas en violencia familiar.

Dirección: Duarte Quirós 650 PB, Ciudad de Córdoba  
Teléfonos: (0351) 433- 1635 / 429 - 8006

### **Dirección de Asistencia a la Víctima del Delito de la Provincia de Córdoba**

La Dirección de Asistencia a la Víctima del Delito comprende la determinación del daño sufrido en personas víctimas de un delito y de su entorno personal, a los fines de reducir los efectos nocivos del hecho.

La Dirección Provincial de Asistencia a la Víctima se encuentra ubicada en dos sedes:

Dirección: Rivadavia 77, Ciudad de Córdoba

Teléfono: (0351) 434 - 1500

Horario de atención: lunes a viernes de 8 a 20hs

Correo electrónico: [asistenciaalavictima@cba.gov.ar](mailto:asistenciaalavictima@cba.gov.ar)

### **Integración**

La Provincia de Córdoba cuenta con celebraciones, principalmente en primavera y verano, de fiestas patronales y/o culturales que fomentan la integración. Los festivales más importantes son el Festival de Doma y Folklore de Jesús María, el de Folklore de Cosquín, la Fiesta Nacional de Peñas de Villa María, la Fiesta de las Colectividades de Alta Gracia y el Festival del Teatro y el Humor de Córdoba.

La Fiesta de las Colectividades reúne a las principales poblaciones migrantes en la ciudad de Alta Gracia, presentando un encuentro de comidas típicas y música.

Asimismo, la Agencia Córdoba Cultura cuenta con una amplia y diversa oferta cultural.

Podés visitar la página web <https://cultura.cba.gov.ar/> para ver la oferta en el municipio en que residás.

### **Provincia de Entre Ríos**

La Provincia de Entre Ríos está ubicada en la región centro-este de la República Argentina. La capital y ciudad más poblada es Paraná. Forma parte de una de las dos únicas mesopotamias que existen en el mundo, estando la Argentina formada por las provincias de Entre Ríos, Corrientes y Misiones, y rodeada por los ríos Paraná y Uruguay.





## Teléfonos útiles

Emergencias	911
Bomberos	100
Emergencias Médicas	107
Defensa Civil	103
Vulneración de Derechos de Niños, Niñas y Adolescentes	102
Violencia de género	144
Trata de Personas	145

## El acceso a la vivienda

El Instituto Autárquico de Planeamiento y Vivienda (I.A.P.V.) de la Provincia busca satisfacer la demanda de viviendas de los sectores de menores recursos, fomentando así la inclusión social y contribuyendo a que tengan acceso a un techo digno.

El Instituto Autárquico de Planeamiento y Vivienda cuenta con un programa de construcción de viviendas denominado "Primero tu casa". Para conocer más información, podés ingresar al siguiente link: [www.iapv.gob.ar/seccion/articulos-grupo/2/primero-tu-casa](http://www.iapv.gob.ar/seccion/articulos-grupo/2/primero-tu-casa)

**Instituto Autárquico de Planeamiento y Vivienda**  
Dirección: Laprida 351, Paraná  
Teléfonos: (0343) 423 – 4523 / 423 – 2124 /  
422 – 0825 / 423 - 0349  
Correo electrónico: [contacto@iapv.gob.ar](mailto:contacto@iapv.gob.ar)

## El acceso a la educación

### Educación inicial

La educación inicial comprende al jardín maternal para niños y niñas a partir de los 45 días de nacimiento hasta los dos años y el jardín de infantes para niños y niñas desde los tres años hasta los cinco, siendo este último obligatorio.

**Dirección de Educación Inicial**  
Dirección: Córdoba y Laprida, 2° Piso, Paraná  
Teléfonos: (0343) 420 - 9341 /  
420 - 9333 int. 238 / 229 / 234 / 251

### Educación primaria

La educación primaria es un nivel dentro del sistema educativo obligatorio que se constituye en dos ciclos, destinado a la formación de niñas y niños, con modalidad de jornada simple, jornada extendida, jornada completa y jornada completa anexo albergue en sus distintas modalidades.



**Dirección de Educación Primaria**  
Dirección: Córdoba y Laprida, 2° piso oficina 69,  
Paraná  
Teléfono: (0343) 420 - 9319 int. 241  
Correo electrónico: [direcedprimer@hotmail.com](mailto:direcedprimer@hotmail.com)

### **Educación secundaria**

La Dirección de Educación Secundaria se propone llevar adelante líneas de acción como parte de una política educativa articulada, a fin de garantizar una educación de calidad para todos los adolescentes, jóvenes y adultos que transitan el nivel.

**Dirección de Educación Secundaria**  
Dirección: Córdoba y Laprida, 2° piso oficina 74,  
Paraná  
Teléfonos: (0343) 420 - 9333 / 6 interno 237  
Correo electrónico: [direccionsecundariaerios@gmail.com](mailto:direccionsecundariaerios@gmail.com)

### **Educación especial**

La Dirección de Educación Especial tiene como principal objetivo garantizar la atención educativa integral promoviendo la integración e inclusión de niñas, niños, adolescentes, jóvenes y adultos con discapacidad, disponiendo de las medidas necesarias para posibilitar una trayectoria educativa integral que permita el acceso a los saberes tecnológicos, artísticos y culturales.

**Dirección de Educación Especial**  
Dirección: Córdoba y Laprida, 2° piso oficina 76,  
Paraná  
Teléfono: (0343) 484 - 0785  
Correo electrónico: [especialentrieros@gmail.com](mailto:especialentrieros@gmail.com)

### **Educación universitaria**

Las universidades de gestión pública en la Provincia son: la Universidad Autónoma de Entre Ríos (UADER); la Universidad Nacional de Entre Ríos (UNER) y la Universidad Tecnológica Nacional (UTN) con sedes en las ciudades de Concepción del Uruguay, Concordia y Paraná.

Para obtener más información, podés ingresar al siguiente link: [www.entrerios.gov.ar/porta1/index.codsubmenu=77&menu=menu&modulo=Consejo General de Educación](http://www.entrerios.gov.ar/porta1/index.codsubmenu=77&menu=menu&modulo=Consejo%20General%20de%20Educaci3n)  
Dirección: Córdoba 305, Paraná  
Teléfono: (0343) 420 – 9333  
Sitio web: <http://cge.entrerios.gov.ar/>

### El acceso a la salud

Para conocer el listado de hospitales y centros de salud de la Provincia, ingresá a los siguientes links:

[www.entrerios.gov.ar/msalud/wp-content/uploads/2011/02/hospitales-8.pdf](http://www.entrerios.gov.ar/msalud/wp-content/uploads/2011/02/hospitales-8.pdf)

[www.entrerios.gov.ar/msalud/wp-content/uploads/2011/02/listado-centros-de-salud-2020.pdf](http://www.entrerios.gov.ar/msalud/wp-content/uploads/2011/02/listado-centros-de-salud-2020.pdf)

### Ministerio de Salud

Dirección: 25 de Mayo 139, 1º Piso Oficina 64,  
Paraná  
Teléfono: (0343) 420 - 8806  
Correo electrónico: [privadams@entrerios.gov.ar](mailto:privadams@entrerios.gov.ar)  
Sitio web: [www.entrerios.gov.ar/msalud](http://www.entrerios.gov.ar/msalud)

### La búsqueda de empleo

El Programa de Formación Emprendedora y Fortalecimiento brinda capacitaciones, talleres, seminarios y jornadas enfocadas en el desarrollo de actitudes y aptitudes para la consolidación del emprendedurismo y crecimiento de las pequeñas y medianas empresas en Entre Ríos.

Para más información, ingresá al siguiente link:  
[www.entrerios.gov.ar/desarrolloemprendedor/frontend/programa\\_formacion.php](http://www.entrerios.gov.ar/desarrolloemprendedor/frontend/programa_formacion.php)  
Secretaría de Desarrollo Económico y  
Emprendedor  
Dirección: Cervantes 69, Paraná  
Teléfono: (0343) 484 - 0356  
Correo electrónico: [desarrolloemprendedor@entrerios.gov.ar](mailto:desarrolloemprendedor@entrerios.gov.ar)



## La administración del dinero

El Banco de Entre Ríos es la entidad financiera más importante de la Provincia de Entre Ríos y cuenta con la mayor cobertura territorial, que alcanza al 92 por ciento de los habitantes del distrito.

### Banco Entre Ríos

Dirección: Monte Caseros 128, Paraná Centro

Horario de atención: lunes a viernes de 8 a 13hs

Teléfono: (0343) 420 - 1200

Sitio web: [www.bancoentrieros.com.ar](http://www.bancoentrieros.com.ar)

## El sistema de transporte

La Secretaría Ministerial de Transporte promueve la comunicación entre los pueblos y la conectividad de las familias en la provincia, asegurando la disponibilidad y accesibilidad de los servicios urbanos e interurbanos.

Secretaría Ministerial de Transporte

Sitio web: [www.entrieros.gov.ar/minplan/](http://www.entrieros.gov.ar/minplan/)

## Acceso a derechos

### Tarjeta por Riesgo Social

En el marco del Programa Provincial de Seguridad Alimentaria, la Tarjeta de Riesgo Social está destinada a familias de bajos recursos, sin ingresos fijos de la Provincia. Se trata de una tarjeta destinada exclusivamente a la compra de alimentos. Para acceder a la tarjeta, la persona debe acercarse al municipio o al centro de salud de cada localidad.

### Tarjeta para Celíacos

En el marco del Programa Provincial Alimentario para Celíacos, esta tarjeta comprende a toda persona diagnosticada de celiaquía que se encuentre en situación de vulnerabilidad económica y sin cobertura social, lo que le impide el acceso a una alimentación saludable como parte del tratamiento.

Para la gestión de este beneficio, la persona solicitante debe acercarse al municipio o centro de salud de cada localidad para completar un formulario, anexando la documentación requerida.

## Ministerio de Desarrollo Social

Dirección: Córdoba y Laprida, Palacio de

Educación, 5° Piso, Paraná

Teléfono: (0343) 423 - 0938

Sitio web: [www.entrieros.gov.ar/desarrollosocial](http://www.entrieros.gov.ar/desarrollosocial)

### **Microcréditos**

Son préstamos, con garantía solidaria, que se entregan a personas que desarrollan emprendimientos productivos, comerciales o de servicios y necesitan dinero para adquirir insumos, maquinaria o para hacer crecer su actividad. [Para más información, podés comunicarte al:](#)

Teléfono: (0343) 484 - 0581

Correo electrónico: [microcreditos.mds@gmail.com](mailto:microcreditos.mds@gmail.com)

### **Programa Iniciativas Populares para mi Barrio**

El Programa Iniciativas Populares para mi Barrio es un programa que acompaña con aportes no reintegrables la realización de actividades comunitarias y solidarias con impacto social. Se acompaña a las personas u organizaciones con aportes para la puesta en marcha de una propuesta que se enmarque en los siguientes ejes: capacitaciones y oficios.

Para más información se puede contactar al teléfono (0343) 15 – 5347 - 753 o por correo electrónico a: [mds.desarrollocomunitario@gmail.com](mailto:mds.desarrollocomunitario@gmail.com)

### **Comedores**

Los Comedores Comunitarios tienen como destinatarios a niñas y niños menores de 4 años, madres embarazadas, adultos mayores y familias con necesidades básicas insatisfechas.

### **Programa Copa de Leche**

El Programa Copa de Leche Reforzada está destinado a una población escolar de 4 a 11 años (educación preescolar y primaria), y tiene la misma vigencia que el ciclo lectivo.

El Programa Copa de Leche Provincia (CLP) está destinado a la población de nivel secundario (adolescentes, jóvenes y adultos escolarizados), y tiene la misma vigencia que el ciclo lectivo.

### **Subsecretaría de Políticas Alimenticias**

Dirección: Alameda de la Federación 405, Paraná  
Teléfono Despacho: (0343) 484 - 0524  
Teléfono Mesa de Entrada: (0343) 420 - 8815  
Correo electrónico: [politicasalimentarias.er@gmail.com](mailto:politicasalimentarias.er@gmail.com)







## Secretaría de Mujeres, Género y Diversidad

Desde una perspectiva de diversidad y teniendo en cuenta la interseccionalidad de género, se abordan los distintos ejes que incluyen los múltiples atravesamientos que vulneran el pleno ejercicio de los derechos de mujeres e identidades feminizadas.

Dirección: Andrés Pazos 242, Paraná  
Teléfono: (0343) 484 - 0239  
Correo electrónico: [secretariamujereser@gmail.com](mailto:secretariamujereser@gmail.com)

## Dirección Nacional de Migraciones - Delegación Entre Ríos

Domicilio: 21 de noviembre 35, Concepción del Uruguay  
Teléfono: (03442) 426 - 294  
Correo electrónico: [del.entrerios@migraciones.gov.ar](mailto:del.entrerios@migraciones.gov.ar)

## Integración

### Turismo

Entre Ríos cuenta con oferta turística para cada uno de los meses del año. Entre los recursos naturales de la Provincia, se encuentran ríos, playas y aguas termales que permiten desarrollar actividades como el turismo pesquero, rural y termal.

También es reconocida por el despliegue de sus carnavales.

Para más información, ingresá al siguiente link:

[www.entrerios.gov.ar/portal/index.](http://www.entrerios.gov.ar/portal/index.php?codigo=32&codsubmenu=38&menu=menu&modulo=)

[php?codigo=32&codsubmenu=38&menu=menu&modulo=](http://www.entrerios.gov.ar/portal/index.php?codigo=32&codsubmenu=38&menu=menu&modulo=)

### Deportes

La Secretaría de Deportes de Entre Ríos busca a través de sus programas fortalecer la participación de los distintos sectores de la sociedad en prácticas deportivas. Para más información, ingresá al siguiente link: [www.entrerios.gov.ar/deportes/index.php](http://www.entrerios.gov.ar/deportes/index.php)

### Secretaría de Deportes

Dirección: Tucumán 268, Paraná

Teléfonos: (0343) 420 -8828 / 407 - 2909

Correo electrónico: [deportes@entrerios.gov.ar](mailto:deportes@entrerios.gov.ar)

## Provincia de La Rioja

La Provincia de la Rioja se encuentra ubicada al noroeste del país y está conformada por 18 departamentos.

Al igual que sucede en la Provincia de Córdoba, en La Rioja tanto la ciudad capital como la provincia comparten el mismo nombre. Para simplificar la lectura de esta sección, aclararemos en cada sección si el programa, organismo o beneficio al que hacemos referencia corresponde a la Provincia de La Rioja (abarcando, por lo tanto, a las personas que viven en cualquier localidad de esa provincia), a la Ciudad de La Rioja (solo afecta a quienes viven en esa ciudad) o a otra localidad.

**Prefijo telefónico de la Ciudad de La Rioja: 0380. Los teléfonos fijos tienen 7 dígitos (empezan por 4). Los teléfonos celulares tienen 9 dígitos (empezando por 15).**



Mapa político de la Provincia de La Rioja

Fuente: Mapoteca Educar. Ministerio de Educación. Presidencia de la Nación  
Sitio web: <http://mapoteca.educ.ar/files/index.html.1.10.html>

Nota: Este mapa es solo para fines ilustrativos. Los nombres y las fronteras indicadas en este mapa, así como las denominaciones utilizadas en el mismo, no implican su reconocimiento o aceptación oficial por parte de la Organización Internacional para las Migraciones.

<b>Teléfonos útiles</b>	
<b>Servicio de Ambulancias para accidentes en la vía pública</b>	<b>107</b>
<i>Bomberos</i>	<i>100</i>
<i>Policía</i>	<i>101</i>
<i>Vulneración de Derechos de Niños, Niñas y Adolescentes</i>	<i>102</i>
<i>Defensa civil</i>	<i>103</i>
<i>Emergencia ambiental</i>	<i>105</i>
<i>ANSES</i>	<i>130</i>
<i>Emergencias PAMI</i>	<i>139</i>

## **El acceso a la vivienda**

### **Administración Provincial de Vivienda y Urbanismo**

Este organismo tiene como misión satisfacer la demanda habitacional de la provincia y regir el ordenamiento urbano a través de la promoción de una política habitacional inclusiva y de programas acorde a los diversos niveles socioeconómicos de la comunidad.

Podés consultar sobre estos programas en:

Dirección: Av. Ortiz de Ocampo 1700, Centro Administrativo Provincial, Acceso 2, Planta Alta, Ciudad de La Rioja

Teléfonos: (0380) 445 - 3738 / 447 - 4294

Correo electrónico: [vivienda@larioja.gov.ar](mailto:vivienda@larioja.gov.ar)

Sitio web: <https://vivienda.larioja.gov.ar/es/>

## **El acceso a la educación**

Como en el resto del país, en La Rioja la educación formal está dividida por niveles educativos, tanto en la oferta de gestión pública como privada y cooperativa.

Para consultar la oferta de los establecimientos educativos en toda la provincia se puede visitar: [www.larioja.org/educacion/es](http://www.larioja.org/educacion/es)

## **Educación universitaria**

La Universidad Nacional de La Rioja es una institución pública y gratuita de educación superior que desarrolla sus actividades bajo el régimen de autarquía y autonomía que le otorga la Constitución Nacional. Tiene su sede en la ciudad capital de la Provincia de La Rioja, teniendo también sedes regionales en las localidades de Chamental, Villa Unión, Aimogasta, Chepes y Santa Rita de Catuna y delegaciones académicas en Olta, Vinchina, Ulapes y Tama.

Dirección: Av. Luis M. De La Fuente S/N, Ciudad de La Rioja  
Sitio web: [www.unlar.edu.ar/](http://www.unlar.edu.ar/)

### **El cuidado de la salud**

El sistema público de salud de la Provincia está conformado por hospitales públicos y centros de atención primaria de la salud, los cuales dependen de las distintas jurisdicciones (nacional, provincial o municipal).

### **Ministerio de Salud de La Rioja**

Dirección: Av. Ortiz de Ocampo 1700,  
Ciudad de La Rioja  
Teléfonos: (0380) 445 – 3700 / 4845  
Sitio web: <https://salud.larioja.gob.ar/#>

### **Obras sociales**

En caso de que la obra social no te cubra lo que corresponde conforme lo establece el Plan Médico Obligatorio, podés reclamar o solicitar información en la Superintendencia de la Salud.

Dirección: Dorrego 110, Ciudad de La Rioja  
Teléfono: (0380) 442 - 2180

### **La búsqueda de empleo**

Para conocer la oferta laboral en la Provincia y las condiciones para postularse en Programa “Empleo Joven”, comunicate con:

Ministerio de Trabajo,  
Empleo e Industria de la Provincia de La Rioja  
Dirección: Hipólito Yrigoyen 148, 3er Piso, Ciudad  
de La Rioja  
Teléfono: (0380) 492 - 8942

### **La administración del dinero**

Para consultar información referida a apertura de cuentas bancarias, programas de créditos y ayuda económica, podés dirigirte a:

Banco Nación en La Rioja

Dirección: San Martín 125, Ciudad de La Rioja

Teléfono: (0380) 443 – 4094

Podés consultar todas las sucursales en:

[www.bna.com.ar/Institucional/Sucursales](http://www.bna.com.ar/Institucional/Sucursales)





## Banco La Rioja

Dirección: Av. Rivadavia 702, Ciudad de La Rioja

Teléfono: 0800 – 444 - 7465

Sitio web: <https://bancorioja.com.ar/>

## El sistema de transporte

Para consultar los recorridos de los colectivos y sus paradas tenés a disposición la aplicación Proxibus: <https://proxibus.com.ar/>

También podés recurrir por información a:

Ministerio de Infraestructura y Transporte de la Provincia

Sitio web: [www.larioja.org/transportes/es](http://www.larioja.org/transportes/es)

En la Ciudad de La Rioja, las personas que utilizan el transporte público pueden abonar los viajes con la tarjeta SUBE. [Para esto, los usuarios deben registrarse en la web http://argentina.gob.ar/SUBE.](http://argentina.gob.ar/SUBE)

[Para consultas y gestiones, te podés comunicar al 0800 – 777 - 7823.](http://argentina.gob.ar/SUBE)

En Argentina la mayor parte de la población utiliza el sistema público de transporte. En el caso de La Rioja, además, es muy común ver una cantidad de motocicletas, que es el medio de transporte que mayoritariamente utilizan las y los riojanos.

## Acceso a derechos

Si querés consultar tus derechos podés acercarte, llamar y consultar en la siguiente dependencia:

**Dirección Nacional de Migraciones**  
**Dirección: Rivadavia 790, Ciudad de La Rioja**  
**Teléfono: (0380) 445 - 3694**  
**Correo electrónico: [del.larioja@migraciones.gov.ar](mailto:del.larioja@migraciones.gov.ar)**

## Certificado de antecedentes penales

Para tramitar este documento, mediante el cual se certifica la inexistencia de antecedentes o procesos penales pendientes, podés dirigirte al Registro Nacional de Reincidencia.

Dirección: Joaquín V. González 77, Ciudad de La Rioja

Teléfono: (0380) 445 - 3811

Sitio web: [www.argentina.gob.ar/solicitar-certificado-de-antecedentes-penales-con-documento-extranjero](http://www.argentina.gob.ar/solicitar-certificado-de-antecedentes-penales-con-documento-extranjero)

## Centros de Acceso a la Justicia

- La Rioja Capital: Av. Perón 451. Teléfono: (0380) 443 - 9175
- Ruta Nacional 40 S/N: Los Robles, San Blas de los sauces. Teléfono: 0882 - 223 - 425

## Juzgado de Instrucción en Violencia de Género

Para consultas o protección ante casos de violencia de género y situaciones de vulnerabilidad familiar podés acercarte a:

**Dirección: Joaquín V. González 77,  
Ciudad de La Rioja  
Teléfono: (0380) 445 - 3821**

## Ministerio de Desarrollo, Igualdad e Integración Social

Para comunicarte con el Ministerio podés acercarte en persona o contactarlos por correo electrónico.

Dirección: Avenida Alem y Caudillos Riojanos, Ciudad de La Rioja

Sitio web: [www.facebook.com/MinisteriodeDesarrolloLaRioja/](http://www.facebook.com/MinisteriodeDesarrolloLaRioja/)

## Acceso a la Justicia

Si necesitas asesorarte legalmente y/o si querés conocer cuáles son los organismos estatales de justicia, podés dirigirte a alguno de estos organismos:

- Tribunal Superior de Justicia, ubicado en Joaquín V. González 77, Ciudad de La Rioja.
- Ministerio Público de la Defensa, ubicado en San Nicolás de Bari oeste 823, Ciudad de La Rioja.
- Registro de Deudores Alimentarios, San Nicolás de Bari 823, Ciudad de La Rioja.
- Juzgado Federal, ubicado en Joaquín V. González 1-99, Ciudad de La Rioja.

## Delegación INADI

Podés acercarte a estas oficinas si sufriste o querés denunciar alguna forma de discriminación, xenofobia y/o racismo.

Dirección: Lamadrid 180, Ciudad de La Rioja

Teléfono: (0380) 442 - 1424

## Integración

El ritual cultural de mayor relevancia en la provincia es el Festival de la Chaya, que se realiza en febrero en la Ciudad de La Rioja, durante cuatro noches. También se destacan el festival del Viñador, en la localidad de Villa Unión, y el Festival de la Ternera, en El Milagro. En este último se rinde homenaje a su tradicional actividad ganadera.

La Secretaría de Culturas de La Rioja ofrece una amplia oferta de actividades y programas culturales. Para conocer toda la información podés consultar en [www.culturalarioja.gob.ar/](http://www.culturalarioja.gob.ar/)

También hay actividades recreativas y deportivas que ayudan a la integración de todos y todas las personas que habitan en La Rioja. Para conocer la oferta de programas y actividades de la Secretaría de Deportes de la Rioja, podés concurrir o comunicarte a:

Dirección: Avenida Carlos S. Menem y Avenida Ortiz de Ocampo 5300, Ciudad de La Rioja  
Teléfono: (0380) 446 - 8444

## Provincia de Misiones

Por su ubicación, la provincia de Misiones forma parte de la región denominada “El Corazón de la Cuenca del Plata”, debido a su posición privilegiada en el mapa de América del Sur. La capital de la provincia es la ciudad de Posadas. La Provincia se encuentra organizada políticamente en diecisiete departamentos, divididos en 75 municipios.

*Prefijo telefónico: 0376. Los teléfonos fijos tienen 7 dígitos (empiezan por 4). Los teléfonos celulares tienen 9 dígitos (empezando por 15).*

## Teléfonos útiles

Terminal de Ómnibus	(0376) 445 - 4888
Jefatura de Policía	(0376) 444 - 7646
Guardia Hospital	(0376) 444 - 7000
Hospital Pediátrico	(0376) 444 - 7776 / 444 - 7100
Vulneración de Derechos de Niños, Niñas y Adolescentes	102
Bomberos (Zona Centro)	(0376) 447 - 7004 / 444 - 7666
Bomberos (Zona Sur)	(0376) 444 - 7667
Bomberos (Zona Oeste)	(0376) 446 - 8003
Municipalidad	(0376) 444 - 9000 / 444 - 9009
Defensa Civil	(0376) 444 - 7635 / 444 - 7636
Defensor del Pueblo	(0376) 442 - 6231

## El acceso a la vivienda

El Instituto Provincial de Desarrollo Habitacional cuenta con diferentes programas para la construcción de viviendas.

Instituto Provincial de Desarrollo Habitacional  
Dirección: Av. Roque Pérez 1743, Posadas  
Teléfonos: (0376) 444 - 7930 / 0800 - 444 - 3232  
Correo electrónico: [iprodha@misiones.gov.ar](mailto:iprodha@misiones.gov.ar)

## El acceso a la educación

La provincia cuenta con instituciones educativas públicas de todos los niveles, a las que se puede acceder de manera gratuita. La Subsecretaría de Educación ofrece un Programa de Innovación Educativa. Para más información, ingresá al siguiente link: <http://guacurari.misiones.gov.ar/>

## Subsecretaría de Educación

Dirección: Dávila 976, Centro Cívico ED 3, Posadas  
Correo electrónico: [admin@edu.misiones.gov.ar](mailto:admin@edu.misiones.gov.ar)  
Sitio web: <https://edu.misiones.gov.ar/>

## Boleto Estatal Estudiantil Gratuito Misionero

El Boleto Estatal Estudiantil Gratuito Misionero (BEEGM) es un beneficio provincial que se brinda a los estudiantes para garantizar el derecho a la educación. Para más información, ingresá al siguiente link: <https://beg.misiones.gov.ar/#/home>





Mapa político de la Provincia de Misiones

Fuente: Mapoteca Educar. Ministerio de Educación. Presidencia de la Nación  
 Sitio web: <http://mapoteca.educ.ar/files/index.html.1.15.html>

Nota: Este mapa es solo para fines ilustrativos. Los nombres y las fronteras indicadas en este mapa, así como las denominaciones utilizadas en el mismo, no implican su reconocimiento o aceptación oficial por parte de la Organización Internacional para las Migraciones.

### El acceso a la salud Programa SUMAR

El Programa SUMAR de la Provincia ha logrado un impacto significativo en la salud en la población. Para más información, podés comunicarte al siguiente correo electrónico: [programa.sumar.misiones@gmail.com](mailto:programa.sumar.misiones@gmail.com) o ingresando al siguiente link: <https://sumarmisiones.wordpress.com/contacto/>

## Historia Clínica Electrónica Única (HCEU)

Si recibiste atención médica en algún hospital provincial, podés acceder a tu historia clínica electrónica, ingresando al siguiente link: <https://hceu.misiones.gob.ar/HCEU/Areas/Account/Views/Login.aspx>

## Ministerio de Salud Pública de la Provincia

Dirección: Tucumán 2174, Posadas  
Teléfonos: (0376) 444 – 7798 / 444 - 7040  
Correo electrónico: [saludpublicamisiones@gmail.com](mailto:saludpublicamisiones@gmail.com)

## La búsqueda de empleo

El Ministerio de Trabajo y Empleo brinda orientación y acompañamiento en el asesoramiento letrado a trabajadores, autorización para trabajo de adolescentes, homologaciones de acuerdos individuales de trabajo, denuncia formal de violencia laboral, iniciación, seguimiento del fondo de desempleo e iniciación y seguimiento de conflictos colectivos de trabajo.

Para más información, podés ingresar al siguiente link: <https://trabajo.misiones.gob.ar/tramites/>

## Programa Integral Hecho en Misiones

El programa está destinado a personas que no cuentan con las herramientas necesarias para desarrollar sus pequeños emprendimientos. Para más información, podés contactarte con:

Subsecretaría de Coordinación y Promoción de la Economía Social  
Teléfono: (0376) 444 - 7253 – Interno: 7253  
Correo electrónico: [subsecretaria.cpes@gmail.com](mailto:subsecretaria.cpes@gmail.com)


## Ministerio de Trabajo y Empleo de la Provincia

Dirección: Santa Fe 343, 3° Piso, Posadas  
Teléfonos: (0376) 444 – 7637 / 444 – 7638 / 444 - 7081  
Correo electrónico:  
[ministerio@trabajo.misiones.gob.ar](mailto:ministerio@trabajo.misiones.gob.ar)

## La administración del dinero

### Programa Ahora Monedero

El Programa Ahora Monedero es la billetera virtual para realizar pagos a través de la aplicación YACARÉ. El consumidor puede realizar pagos de bienes y servicios sin manipular billetes ni tarjetas. La billetera virtual misionera no tiene



ningún costo para el consumidor y no abona ningún otro importe por encima del precio de lo que está comprando. [Para más información, ingresá al siguiente link: https://hacienda.gov.ar/ahora-monedero-incentivar-el-consumo-a-traves-de-la-billetera-virtual-yacare/](https://hacienda.gov.ar/ahora-monedero-incentivar-el-consumo-a-traves-de-la-billetera-virtual-yacare/)

### **Banco Nación**

Dirección: Bolívar 1799, Posadas  
Teléfono: (0376) 443 - 0227

### **El sistema de transporte**

#### **Transporte Integrado Misionero (TIM)**

El Transporte Integrado Misionero tiene rutas de autobús que operan en todo Posadas. [Para más información, ingresá al siguiente link: https://moovitapp.com/index/es-419/transporte\\_p%C3%BAblico-lines-Posadas-3865-873520](https://moovitapp.com/index/es-419/transporte_p%C3%BAblico-lines-Posadas-3865-873520)

### **Acceso a derechos**

#### **Tarjeta Joven Misionera de Descuentos y Beneficios**

La Tarjeta Joven es una herramienta de alto valor en término de inclusión social, de cooperación con la economía de las y los jóvenes misioneros y de sus familias. Funciona como nexo para acceder a servicios y productos.

La Tarjeta Joven Misionera es gratuita, universal y de cobertura provincial para jóvenes de 16 a 30 años que residen en Misiones.

#### **Programa Emprender Joven**

El Programa está destinado a jóvenes de 18 a 30 años con una visión emprendedora. Permite la accesibilidad a financiamientos de proyectos unipersonales promoviendo el desarrollo de las actividades productivas sostenibles en la provincia. Emprender Joven brinda asistencia crediticia y técnica, destinada a resolver problemáticas de falta de acceso al financiamiento. El programa es impulsado conjuntamente con el Fondo de Créditos de Misiones.

[Para más información sobre la Tarjeta Joven Misionera y el Programa Emprender Joven, te podés comunicar con:](#)

Subsecretaría de Juventud

Teléfono: (0376) 444 - 7248

Correo electrónico: [misiones.subsecretariajuventud@gmail.com](mailto:misiones.subsecretariajuventud@gmail.com)

### **Dirección Nacional de Migraciones - Delegación de Misiones**

**Domicilio: Balbino Brañas 67, Iguazú**

**Teléfono: (03757) 422 - 795**

**Correo electrónico: [del.iguazu@migraciones.gov.ar](mailto:del.iguazu@migraciones.gov.ar)**

## Ministerio de Desarrollo Social, la Mujer y la Juventud

Dirección: Centro Cívico Edif. N° 2, 2° Piso,  
Posadas  
Teléfonos: (0376) 444 – 7205 / 444 - 7237  
Correo electrónico: mdsmissiones@misiones.gov.ar

Para conocer las actividades que realiza el  
Ministerio de Derechos Humanos, podés ingresar  
al siguiente link: <https://derechoshumanos.misiones.gov.ar/charlas-y-capacitaciones/>

## Ministerio de Derechos Humanos

Dirección: Félix de Azara 2440, Posadas  
Teléfonos: (0376) 444 - 6514 / 444 - 4337  
Correo electrónico: info.ddhmissiones@gmail.com

## Defensoría de los Derechos de los Niños, Niñas y Adolescentes

Dirección: Félix de Azara 2560, Posadas  
Teléfono: (0376) 443 - 3285  
Correo electrónico: defensoriadennya.misiones@gmail.com

## Integración

Para conocer los lugares donde realizar deportes, ingresá al siguiente link:  
<https://deportes.misiones.gov.ar/espacios-deportivos/>

Ministerio de Deportes de la Provincia

Dirección: José Sorsana 5400, Posadas

Teléfono: (0376) 442 - 6530

Correo electrónico: [privadamineriodeportesmnes@gmail.com](mailto:privadamineriodeportesmnes@gmail.com)

Para obtener información sobre las diferentes ofertas de turismo en la  
Provincia, podés ingresar al siguiente link: [www.misiones.tur.ar/](http://www.misiones.tur.ar/)

## Ministerio de Turismo de la Provincia

Dirección: Colón 1985, 1° Piso, Posadas

Teléfonos: (0376) 444 – 7539 / 444 - 7540

Correo electrónico: [promocionymarketing@misiones.tur.ar](mailto:promocionymarketing@misiones.tur.ar)



## Provincia de Neuquén

La Provincia de Neuquén está ubicada en el extremo noroeste de la Patagonia, limitando al norte con la Provincia de Mendoza, al este con La Pampa y Río Negro, al sur con Río Negro y al oeste con la República de Chile. La capital es la ciudad de Neuquén, que significa “atrevido, arrogante y audaz” en araucano. El pueblo originario mapuche es el que habita el territorio provincial. La Provincia está dividida en 16 departamentos.

Entre las ciudades y localidades que se destacan se encuentran Aluminé, Copahue-Caviahue, Junín de los Andes, San Martín de los Andes, Villa La Angostura y Villa Traful.

*Prefijo telefónico: 0299. Los teléfonos fijos tienen 7 dígitos (empiezan por 4). Los teléfonos celulares tienen 9 dígitos (empezando por 15).*

### Teléfonos útiles

#### Emergencias

**107**

*Defensa Civil*

**103**

*Maltrato Infantil*

**102**

*Víctimas de violencia*

**148**

*Trata de personas*

**145**

### El acceso a la vivienda

El Instituto Provincial de la Vivienda ofrece la posibilidad de acceder a una vivienda social. Para más información, comunicate con:

Instituto Provincial de la Vivienda de Neuquén  
Dirección: Aguado 2050, Ciudad de Neuquén  
Teléfonos: (0299) 447 – 2453 / 447 - 5999 Rotativas  
Sitio web: [www.viviendaneuquen.gov.ar/site/web/index.php](http://www.viviendaneuquen.gov.ar/site/web/index.php)



Mapa político de la Provincia de Neuquén

Fuente: Mapoteca Educar. Ministerio de Educación. Presidencia de la Nación  
 Sitio web: <http://mapoteca.educ.ar/files/index.html.1.17.html>

Nota: Este mapa es solo para fines ilustrativos. Los nombres y las fronteras indicadas en este mapa, así como las denominaciones utilizadas en el mismo, no implican su reconocimiento o aceptación oficial por parte de la Organización Internacional para las Migraciones.

## El acceso a la educación

### Educación inicial

La educación inicial constituye una unidad pedagógica y es el primer nivel educativo del sistema formal que garantiza la temprana atención educativa a niñas y niños, desde los cuarenta y cinco días hasta los cinco (5) años de edad inclusive. Es obligatorio a partir de los cuatro años de edad.





**Dirección Provincial de Educación Inicial**  
Dirección: Colón y Belgrano, Ciudad de Neuquén  
Teléfonos: (0299) 449 - 4220 / 4221  
Correo electrónico: [nineuquen@hotmail.com.ar](mailto:nineuquen@hotmail.com.ar)

### **Educación primaria**

La educación primaria se desarrolla en un período de siete años y está destinada a la formación integral de niñas y niños a partir de los seis años de edad. Permite flexibilidad pedagógica y movilidad de alumnos en el marco de las trayectorias escolares, respetando los principios de inclusión y diversidad.

**Dirección Provincial de Educación Primaria**  
Dirección: Colón y Belgrano, Ciudad de Neuquén  
Teléfonos: (0299) 449 - 4222 / 4223  
Correo electrónico: [direccionprimaria@neuquen.gov.ar](mailto:direccionprimaria@neuquen.gov.ar)

### **Educación secundaria**

La educación secundaria es obligatoria y está destinada a adolescentes, jóvenes y adultos que hayan aprobado el nivel primario. Se divide en dos ciclos: un ciclo básico, de carácter común a todas las orientaciones y otro ciclo orientado, de carácter diversificado según distintas áreas del conocimiento, del mundo social y del trabajo.

**Dirección Provincial de Educación Secundaria**  
Dirección: Colón y Belgrano, Ciudad de Neuquén  
Teléfonos: (299) 449 - 4200  
Internos: 4400 / 4427 / 4228 / 4229 / 4230  
Correo electrónico: [educacionsecundaria@neuquen.gov.ar](mailto:educacionsecundaria@neuquen.gov.ar)

Para obtener información sobre los establecimientos educativos, ingresá al siguiente link:

[www.neuquen.edu.ar/establecimientos-educativos/](http://www.neuquen.edu.ar/establecimientos-educativos/)

## Educación universitaria

La Universidad Nacional del Comahue es una universidad pública presente en las Provincias de Neuquén, Río Negro y Chubut, con centro en la ciudad de Neuquén.

Consejo provincial de Educación (CPE)  
Dirección: Colón y Belgrano, Piso 2, Ciudad de Neuquén  
Teléfono: (0299) 449 - 4367  
Correo electrónico: macarmu@yahoo.com.ar

## El acceso a la salud

### Programa Punto Saludable

El Programa Punto Saludable tiene como objetivo la prevención y promoción de la salud para dar respuesta al avance global de las Enfermedades Crónicas no Transmisibles. El propósito es fortalecer las prácticas cotidianas positivas y modificar las de riesgo.

En el Punto Saludable se realizan actividades -sobre todo cuando hay fiestas populares- libres y gratuitas.

Para conocer las actividades que se realizan, podés ingresar al siguiente link: <http://puntosaludable.redsalud.gov.ar/>

## Hospitales y Centros de Salud

Para obtener información sobre los hospitales y centros de salud, ingresá al siguiente link: [www.saludneuquen.gov.ar/modalidad-de-atencion/](http://www.saludneuquen.gov.ar/modalidad-de-atencion/)

## Turnos médicos

Para acceder a un turno médico, podés bajarte la app ANDES del Ministerio de Salud de la Provincia de Neuquén.

Si tenés alguna dificultad para activar la app, podés enviar un correo electrónico a [info@andes.gov.ar](mailto:info@andes.gov.ar)

## Ministerio de Salud de la Provincia

Sitio web: [www.saludneuquen.gov.ar/](http://www.saludneuquen.gov.ar/)

## La búsqueda de empleo

La Subsecretaría de Trabajo de Neuquén ofrece orientación para aquellas/os trabajadoras y trabajadores que realizan tareas de limpieza, mantenimiento



u otras actividades en el hogar. También acompaña a las/os empleados que necesitan realizar algún reclamo laboral ante sus empleadores.

Subsecretaría de Trabajo

Sitio web: <https://trabajo.neuquen.gov.ar/>

### **La administración del dinero**

Ser titular de una cuenta bancaria da acceso a otros medios de pago diferentes al efectivo. También podés realizar extracciones de dinero y otras transacciones en los cajeros automáticos, que funcionan las 24 horas.

### **Banco Provincia de Neuquén**

Dirección: Alcorta 102, ciudad de Neuquén

Sitio web: [www.bpn.com.ar/](http://www.bpn.com.ar/)

### **El sistema de transporte**

Podés consultar por información en:

Dirección Provincial de Transporte

Dirección: Hipólito Yrigoyen 326, Ciudad de Neuquén

Teléfonos: (0299) 449 - 5298 / 5235

Sitio web: <https://transporte.neuquen.gov.ar/>

### **Acceso a derechos**

Dirección Nacional de Migraciones - Delegación Neuquén

Domicilio: Santiago del Estero 466, Ciudad de Neuquén

Teléfono: (0299) 442 - 2061

Correo electrónico: [del.neuquen@migraciones.gov.ar](mailto:del.neuquen@migraciones.gov.ar)

### **Certificado Único de Discapacidad**

Para conocer cómo tramitar el Certificado Único de Discapacidad, podés ingresar al siguiente link: <https://cud.ciudadanianqn.gov.ar/certificado.html>

### **Defensa al consumidor**

Para conocer el procedimiento para iniciar un reclamo administrativo en Protección al Consumidor, [ingresá al siguiente link: https://defensaconsumidornqn.gov.ar/](https://defensaconsumidornqn.gov.ar/) o enviá un mail a: [consumidornqn@ciudadanianqn.gov.ar](mailto:consumidornqn@ciudadanianqn.gov.ar)

### **Contención y acompañamiento a las violencias**

En el marco de la co-responsabilidad, el Ministerio de Ciudadanía a través de la Línea 148 ofrece un canal de escucha activa donde la ciudadanía puede contactarse para solicitar información, asesoramiento y orientación jurídica y psicosocial, contribuyendo al empoderamiento de la población, a partir de la atención, asesoría y asistencia en situaciones de vulneración de derechos.

Para más información, ingresá al siguiente link:  
[https://ciudadanianqn.gov.ar/portal/linea\\_148.php](https://ciudadanianqn.gov.ar/portal/linea_148.php)

## Integración

La Provincia del Neuquén posee muchos de los destinos turísticos más bellos y concurridos del país. Disponible para visitar durante todo el año, cada paraje, localidad y ciudad propone una amplia oferta de actividades como el turismo aventura, rural, enológico, paleontológico, gastronómico, religioso y cultural. Entre los principales destinos, se encuentran las ciudades de Neuquén, Junín de los Andes, San Martín de los Andes, Villa La Angostura y Villa El Chocón.

Para obtener más información sobre el turismo en la provincia, ingresá a los siguientes links: <http://w2.neuquen.gov.ar/turismo> y <http://neuquentur.gob.ar/es/>

## Provincia de Salta

Salta es una provincia del norte argentino conformada por 23 departamentos.

Al igual que sucede en las provincias de Córdoba y La Rioja, entre otras, en la Provincia de Salta la provincia y la capital se llaman del mismo modo: Salta. Por ello en esta guía intentaremos aclarar siempre si nos referimos a la provincia o al municipio.

*Prefijo telefónico: 0387. Los teléfonos fijos tienen 7 dígitos (empiezan por 4). Los teléfonos celulares tienen 9 dígitos (empezando por 15).*

### Teléfonos útiles

#### Servicio de Emergencias

**911**

<i>Bomberos</i>	<b>100</b>
<i>Policía</i>	<b>101</b>
<i>Ayuda al niño</i>	<b>102</b>
<i>Defensa Civil</i>	<b>103</b>
<i>Emergencia Ambiental</i>	<b>105</b>
<i>Emergencia Náutica</i>	<b>106</b>
<i>Emergencia Médica</i>	<b>107</b>
<i>Información de guía</i>	<b>110</b>



Mapa político de la Provincia de Salta

Fuente: Mapoteca Educar. Ministerio de Educación. Presidencia de la Nación.  
 Sitio web: <http://mapoteca.educ.ar/files/index.html.1.2.html>

Nota: Este mapa es solo para fines ilustrativos. Los nombres y las fronteras indicadas en este mapa, así como las denominaciones utilizadas en el mismo, no implican su reconocimiento o aceptación oficial por parte de la Organización Internacional para las Migraciones.

## El acceso a la vivienda

La Provincia de Salta cuenta con el Instituto Provincial de la Vivienda cuya finalidad es construir viviendas o mejorarlas a través de terceros y/o financiarlas, con el fin de reducir el déficit habitacional de la población con recursos insuficientes e intervenir en nuevos barrios o grupos de viviendas que lleven a cabo otras entidades atendiendo a un desarrollo urbano equilibrado.

Podés consultar más información en: <http://ipv.salta.gov.ar/>

## El acceso a la educación

La provincia cuenta con instituciones educativas públicas de todos los niveles, a las que se puede acceder de manera gratuita. Para conocer la oferta educativa de la provincia visitá el siguiente enlace: <http://mapa.educacion.gob.ar/>

## Requisitos de inscripción

En general, la inscripción se realiza en forma personal en el mismo establecimiento educativo donde se desea cursar estudios. Para ingresar

a cualquier establecimiento educativo se requiere presentar el DNI u otro documento que acredite identidad. Para inscribirse en la escuela, es además necesario tener el esquema de vacunación al día.

Es importante también contar con alguna constancia o documentación que certifique la escolaridad alcanzada en el país donde la persona haya cursado estudios previos. En los casos en que no hay un acuerdo de reconocimiento mutuo de títulos y grados académicos entre tu país y la República Argentina, el trámite no es automático, y tiene un tratamiento particular en cada caso.

### **Boleto gratuito de Transporte Público**

En la provincia de Salta, los estudiantes de todos los niveles tienen acceso al boleto gratuito en las unidades de transporte públicas. El pase libre se tramita en las oficinas de la empresa Saeta.

Opciones para adultos y adultas que no han podido finalizar sus estudios  
Para aquellas personas mayores de 18 años que no han podido terminar sus estudios primarios o secundarios existen diferentes opciones para la finalización de los estudios que el estado argentino posee dentro de su política educativa, tanto a nivel nacional como provincial y municipal.

En Salta, aquellas personas que no han terminado el nivel primario pueden hacerlo a través de la oferta brindada por la Dirección de Educación Permanente para Jóvenes y Adultos. Los dispositivos de enseñanza se llaman Núcleos Educativos y consisten en un proceso acelerado de terminalidad escolar que se implementa en instituciones y aulas satélites, ubicadas en distintos puntos de la provincia.

### **Ministerio de Educación, Cultura, Ciencia y Tecnología**

Sitio web: [www.edusalta.gov.ar/](http://www.edusalta.gov.ar/)

### **Plan Fines**

En Salta el plan para la finalización escolar de personas adultas establece que es política del gobierno provincial brindar a los/as jóvenes y adultos/as la oportunidad de concluir sus estudios primarios y secundarios. En un principio se destinó a los/as alumnos/as que adeudaban materias del secundario. En el 2009 se incorporó a alumnos que deben los dos últimos años del nivel primario (sexto y séptimo grado). La modalidad es semipresencial, en la sede más cercana a tu domicilio.

Para más información podés contactarte al siguiente teléfono: (0387) 437 - 0397.

## El cuidado de la salud

En Salta, el sistema público de salud está conformado por los hospitales públicos y los centros de atención primaria de la salud, los cuales dependen de las distintas jurisdicciones (nacional, provincial o municipal).

Tené en cuenta que, al ser universal y gratuito, es mucha la gente que utiliza este servicio, y por ello se pueden presentar situaciones tales como demoras en la solicitud de turnos. Estas situaciones te pueden afectar al igual que a las personas nacionales argentina o de cualquier otra nacionalidad. Si posteriormente a tu llegada contás con un trabajo remunerado y realizas los correspondientes aportes a la seguridad social, también podrás contar con la cobertura de una obra social. A su vez, existen seguros médicos privados, para los cuales hay que pagar una cuota mensual.

La lista de sanatorios y hospitales se puede consultar en los siguientes links:  
[www.portaldesalta.gov.ar/hospitales.htm](http://www.portaldesalta.gov.ar/hospitales.htm)  
<http://colmedsa.com.ar/hospitales-publicos.html>

## Línea 148 (provincial)

A través de la línea de Atención Ciudadana se deriva a los/as vecinos/as al centro de salud u hospital más cercano y se otorgan turnos para atención en la semana. En Salta, esta es la línea exclusiva para solicitar turnos.

## La búsqueda de empleo

### Oficina de Empleo Municipal

La Oficina de Empleo de la Municipalidad de Salta ofrece orientación laboral, capacitación gratuita, programas de empleo, asistencia a micro emprendedores y apoyo a la inserción en diferentes puestos de trabajo, buscando en todo momento la incorporación de los/as beneficiarios/as al mercado laboral.

Para más información, ingresá al siguiente link:  
<http://municipalidadsalta.gob.ar/prensa/index.php/category/oficina-de-empleo/>

## Ferias de productos artesanales

Son espacios que fomentan la comercialización de productos artesanales, y están dirigidos a pequeños productores a quienes se les aprueba espacios habilitados por el Municipio de Salta. [Para más informes te podés dirigir a España 277, de lunes a viernes de 8 a 14hs.](#)

### **Profesionales Médicos Extranjeros**

Desde hace dos años, el Ministerio de Salud Pública de la Provincia viene trabajando en la contratación de médicos que ocupen plazas que han quedado desiertas en las convocatorias. La propuesta consiste en la contratación de médicos por un plazo de dos años, con homologación de título y tramitación de DNI. [Para más informes te podés contactar con la Dirección de Recursos Humanos del Ministerio de Salud, ubicada en Av. Sarmiento 625, Salta.](#)

### **Formación Laboral**

La Secretaría de Trabajo del Ministerio de Gobierno, Derechos Humanos, Trabajo y Justicia ofrece cursos de formación laboral.

[Dirección: Av. Los Incas S/N, 3er. Block Planta Alta, Centro Cívico Grand Bourg, Ciudad de Salta](#)

[Teléfonos: \(0387\) 436 - 0407 / 432 - 4200](#)

### **Intermediación laboral**

El área de intermediación de la Municipalidad de Salta promueve la inserción de trabajadores/as desocupados/as en empleos de calidad, mediante la implementación de incentivos económicos a las empresas del sector privado.

[Para más información, podés ingresar al siguiente link:](#)

<http://municipalidadsalta.gob.ar/prensa/index.php/category/oficina-de-empleo/>

### **ProMujer**

ProMujer es una organización no gubernamental que ofrece a mujeres de bajos recursos servicios financieros, capacitación empresarial, de empoderamiento y servicios de salud.

**Podés consultar más información en <https://argentina.promujer.org/>, donde además figuran las distintas dependencias salteñas.**

### **La administración del dinero**

Ser titular de una cuenta bancaria da acceso a otros medios de pago diferentes al efectivo. También podés realizar extracciones de dinero y otras transacciones en los cajeros automáticos, que funcionan las 24 horas.

### **Banco Nación de Salta**

[Dirección: Bartolomé Mitre 151, Ciudad de Salta](#)

[Teléfonos: \(0387\) 431 - 1414 / 431 - 1909](#)





### **Microcréditos**

La Secretaría de Trabajo y Empleo del Ministerio de Producción de la Provincia de Salta otorga microcréditos para emprendedores, productores y artesanos. La persona tiene que acercarse con su DNI y un garante con recibo de sueldo.

Para más información podés consultar en:

Dirección: Centro Cívico Grand Bourg, primer piso, Ciudad de Salta

Teléfono: (0387) 436 – 2357

### **El sistema de transporte**

Como otras provincias, Salta cuenta con un sistema desarrollado de ómnibus locales, de media y larga distancia.

La red completa del servicio puede consultarse en los siguientes links:

[www.amsalta.gob.ar/wp/?page\\_id=172](http://www.amsalta.gob.ar/wp/?page_id=172)

<http://turismosalta.gob.ar/images/uploads/transportes.pdf>

### **Acceso a derechos**

Las siguientes son algunas instituciones, dependencias o programas mediante los cuales podés consultar para satisfacer diversos derechos que tenés como persona migrante en Salta.

### **Dirección Nacional de Migraciones - Delegación Salta**

Dirección: Maipú 35, Ciudad de Salta

Teléfonos: (0387) 422 – 0438 / 421 – 5636

Horario de atención: lunes a viernes de 7 a 13hs

Correo electrónico: [del.salta@migraciones.gov.ar](mailto:del.salta@migraciones.gov.ar)

### **Ministerio de Desarrollo Social**

El ministerio de Desarrollo Social de la Provincia de Salta tiene como objetivos la promoción del desarrollo social y comunitario, especialmente en grupos vulnerables, la promoción de acciones comunitarias que permitan satisfacer las necesidades de la población y su bienestar general, articulando acciones con organismos públicos y privado. Fomenta acciones tendientes al debido reconocimiento de la identidad cultural, la posesión y propiedad comunitaria, la preexistencia étnica y el respeto de los derechos de las comunidades originarias.

Más información en:  
Dirección: 25 de Mayo 872, Ciudad de Salta  
Teléfonos: (0387) 431 - 0976 / 431 - 2270  
Sitio web: [www.salta.gov.ar/organismos/  
ministerio-de-desarrollo-social/34](http://www.salta.gov.ar/organismos/ministerio-de-desarrollo-social/34)

### **Ministerio de Gobierno, Justicia y Derecho Humanos**

Algunos de los Servicios que presta son el abordaje a víctimas de delitos graves, el acceso a la justicia y asesoramiento jurídico integral gratuito. Los servicios mencionados son gratuitos. Si estás interesado/a tenés que acercarte con tu documento de identidad y los documentos pertinentes de cada caso a Santiago del Estero 2291, Ciudad de Salta.

### **Personas en Situación de Calle**

La Fundación “Manos Abiertas” es una organización de la sociedad civil que sostiene una hospedería para varones en situación de calle donde se brinda alojamiento. Se encuentra en calle Córdoba 190 (Ciudad de Salta) y atiende de 18.30 a 8hs. Se brinda merienda, cena y desayuno.

Por su parte, durante el invierno, la Policía de Salta pone en acción el Operativo Abrigo que consiste en habilitar dos dependencias policiales en los barrios de Castañares y Villa Palacios (Salta) para que las personas en situación de calle puedan pernoctar.

### **Observatorio de Violencia contra las Mujeres**

Se trata de un espacio institucional con herramientas técnicas para monitorear las políticas públicas en materia de violencia de género, realizar investigaciones y búsqueda de datos, y recomendar los cursos de acción.

Tiene por misión desarrollar un sistema de información permanente que brinde insumos para el diseño, implementación y gestión de políticas públicas tendientes a la prevención y erradicación de la violencia contra las mujeres.

Para más información podés ingresar en  
<http://ovcmsalta.gob.ar/>





## Integración

Salta es la provincia con mayor diversidad de pueblos indígenas de la Nación Argentina. Esto se demuestra en la diversidad lingüística ya que, además del castellano, se hablan idiomas como: guaraní, chané, wichí (o matabo), tapyy o tapieté, chorote (iyojwaja o iyojwujwa), chulupí (o niwaklé), toba (o qom), y en las tierras altas quechua. Muchos idiomas como el kakam se han perdido durante la colonia, aunque existen iniciativas para revitalizarlos.

La Secretaría de Cultura de la Provincia de Salta ofrece una amplia oferta de actividades y programas culturales.

Por otra parte, Salta es también fuerte en su aspecto recreativo y deportivo. El Ministerio de Turismo y Deportes de la provincia tiene entre sus incumbencias planificar y promocionar la actividad deportiva. Con este fin promueve los programas

Para conocer todos los programas culturales, podés consultar en [www.culturasalta.gov.ar/](http://www.culturasalta.gov.ar/)

Accedé a los programas gubernamentales en materia deportiva listados en el siguiente link: <http://deportes.salta.gob.ar/programas/>

## Bibliografía

### Organización Internacional para las Migraciones (OIM)

**2012a** El impacto de las migraciones en Argentina. Cuadernos migratorios N°2, Organización Internacional para las Migraciones, Buenos Aires.

**2012b** Integración y Migraciones. Cuadernos Migratorios N°3. Organización Internacional para las Migraciones, Buenos Aires.

**2014** Las Mujeres Migrantes y la violencia de género. Organización Internacional para las Migraciones, Buenos Aires.

**2018a** Guía informativa y de fortalecimiento de la comunicación intercultural para la integración de la población beneficiaria del Programa Siria. Organización Internacional para las Migraciones, Buenos Aires.

**2018b** Perfil Sociocultural de la Población Siria en origen. Organización Internacional para las Migraciones, Buenos Aires.

**2019a** Guía Informativa y de Orientación Cultural para la Integración de los beneficiarios del Programa Siria en Argentina. Organización Internacional para las Migraciones, Buenos Aires.

**2019b** Estudio sobre Acceso a servicios sociales de las personas migrantes en la República Argentina. Organización Internacional para las Migraciones, Buenos Aires.

**2019c** Memoria Institucional Programa Siria 2014-2019. Organización Internacional para las Migraciones, Buenos Aires.

### Secretaría de Derechos Humanos y Pluralismo Cultural

**2017** Hablar de Diversidad Sexual y Derechos Humanos. Guía informativa y práctica, Buenos Aires. Puede consultarse en: [www.argentina.gob.ar/sites/default/files/hablemos\\_sobre\\_diversidad\\_sexual.pdf](http://www.argentina.gob.ar/sites/default/files/hablemos_sobre_diversidad_sexual.pdf)





## Fuentes de interés

### República Argentina

**Ministerio de Desarrollo Territorial y Hábitat:** [www.argentina.gov.ar/habitat](http://www.argentina.gov.ar/habitat)

**Registro Nacional de Barrios Populares:** [www.argentina.gov.ar/desarrollosocial/renabap](http://www.argentina.gov.ar/desarrollosocial/renabap)

**Ley de alquileres:** [www.boletinoficial.gov.ar/detalleAviso/primera/231429/20200630](http://www.boletinoficial.gov.ar/detalleAviso/primera/231429/20200630)

**Ministerio de Educación:** [www.argentina.gov.ar/educacion](http://www.argentina.gov.ar/educacion)

**Calendario escolar:** [www.argentina.gov.ar/educacion/consejofederal/calendario2020](http://www.argentina.gov.ar/educacion/consejofederal/calendario2020)

**Consejo Interuniversitario Nacional:** [www.cin.edu.ar/instituciones-universitarias/](http://www.cin.edu.ar/instituciones-universitarias/)

**Ministerio de Salud:** [www.argentina.gov.ar/salud](http://www.argentina.gov.ar/salud)

**Programa SUMAR:** [www.msal.gov.ar/sumar](http://www.msal.gov.ar/sumar)

**Calendario de Vacunación:** <https://bancos.salud.gov.ar/recurso/calendario-nacional-de-vacunacion-2020>

**Cobertura Médica de Desempleo:** [www.sssalud.gov.ar/index.php?page=pmoprincipal](http://www.sssalud.gov.ar/index.php?page=pmoprincipal)

**Ministerio de Trabajo, Empleo y Seguridad Social:** [www.argentina.gov.ar/trabajo](http://www.argentina.gov.ar/trabajo)

**Ley de Contrato de Trabajo:** <http://servicios.infoleg.gov.ar/infolegInternet/verNorma.do?id=25552>

**Convenios Colectivos de Trabajo:** [www.argentina.gov.ar/tema/trabajar/soy-empleado](http://www.argentina.gov.ar/tema/trabajar/soy-empleado)

**Oficinas de Empleo:** [www.argentina.gov.ar/trabajo/mapa-oficinas](http://www.argentina.gov.ar/trabajo/mapa-oficinas)

**Agencias Territoriales:** [www.argentina.gov.ar/trabajo/agencias-territoriales](http://www.argentina.gov.ar/trabajo/agencias-territoriales)

**Trabajadores de Casas Particulares:** [www.argentina.gob.ar/casasparticulares/trabajadora](http://www.argentina.gob.ar/casasparticulares/trabajadora)

**Administración Nacional de la Seguridad Social (ANSES):** [www.anses.gob.ar/](http://www.anses.gob.ar/)

**Seguro de Desempleo:** [www.anses.gob.ar/desempleo](http://www.anses.gob.ar/desempleo)

**Administración Federal de Ingresos Públicos (AFIP):** [www.afip.gob.ar/sitio/externos/default.asp](http://www.afip.gob.ar/sitio/externos/default.asp)

**Requisitos para tramitar el Monotributo:** <https://monotributo.afip.gob.ar/Public/Ayuda/Index.aspx>

**Apertura de Cuenta Bancaria:** [www.bcra.gov.ar/BCRAyVos/inmigrantes-preguntas-frecuentes.asp](http://www.bcra.gov.ar/BCRAyVos/inmigrantes-preguntas-frecuentes.asp)

**Plan de Inclusión Financiera para migrantes:** [www.argentina.gob.ar/interior/migraciones/inclusion-financiera-inmigrantes](http://www.argentina.gob.ar/interior/migraciones/inclusion-financiera-inmigrantes)

**Ministerio de Desarrollo Social:** [www.argentina.gob.ar/desarrollosocial](http://www.argentina.gob.ar/desarrollosocial)

**Ministerio de Transporte:** [www.argentina.gob.ar/transporte](http://www.argentina.gob.ar/transporte)

**Trenes Argentinos:** [www.argentina.gob.ar/transporte/trenes-argentinos](http://www.argentina.gob.ar/transporte/trenes-argentinos)

**Aeropuertos Argentina 2000:** [www.argentina.gob.ar/transporte/aereo](http://www.argentina.gob.ar/transporte/aereo)

**Puertos:** [www.argentina.gob.ar/transporte/puertos](http://www.argentina.gob.ar/transporte/puertos)

**Tarjeta SUBE:** [www.argentina.gob.ar/SUBE](http://www.argentina.gob.ar/SUBE)

**Dirección Nacional de Migraciones:** [www.argentina.gob.ar/interior/migraciones](http://www.argentina.gob.ar/interior/migraciones)

**Centros de Acceso a la Justicia (CAJ):** [www.argentina.gob.ar/justicia/afianzar/caj/listado](http://www.argentina.gob.ar/justicia/afianzar/caj/listado)

**Ministerio Público de la Defensa – Comisión del Migrante:** [www.mpd.gov.ar/index.php/comision-del-migrante](http://www.mpd.gov.ar/index.php/comision-del-migrante)





**Comisión para la Asistencia Integral y Protección al Refugiado y Peticionante de Refugio:** [www.mpd.gov.ar/index.php/comision-para-la-asistencia-integral-y-proteccion-al-refugiado-y-peticionante-de-refugio](http://www.mpd.gov.ar/index.php/comision-para-la-asistencia-integral-y-proteccion-al-refugiado-y-peticionante-de-refugio)

**Instituto Nacional contra la Discriminación, la Xenofobia y el Racismo (INADI):** [www.inadi.gob.ar](http://www.inadi.gob.ar)

**Defensa del Consumidor:** [www.argentina.gob.ar/defensadelconsumidor](http://www.argentina.gob.ar/defensadelconsumidor)

**Participación electoral:** [www.argentina.gob.ar/interior/extranjeros-residentes-en-argentina](http://www.argentina.gob.ar/interior/extranjeros-residentes-en-argentina)

**Ministerio de Justicia y Derechos Humanos:** [www.argentina.gob.ar/justicia](http://www.argentina.gob.ar/justicia)

**Ministerio de las Mujeres, Equidad de Género y Diversidad:** [www.argentina.gob.ar/generos](http://www.argentina.gob.ar/generos)

**Ley 26.485:** <http://servicios.infoleg.gob.ar/infolegInternet/anexos/150000-154999/152155/norma.htm>

**Ministerio de Cultura:** [www.cultura.gob.ar/](http://www.cultura.gob.ar/)

**Ministerio de Turismo y Deporte:** [www.argentina.gob.ar/turismoydeportes](http://www.argentina.gob.ar/turismoydeportes)

**Banco de la Nación Argentina:** [www.bna.com.ar/Personas](http://www.bna.com.ar/Personas)

**Congreso de la Nación:** [www.congreso.gob.ar/](http://www.congreso.gob.ar/)

**Agencia Télam:** [www.telam.com.ar/](http://www.telam.com.ar/)

**Radio Nacional:** [www.radionacional.com.ar/](http://www.radionacional.com.ar/)

**TV Pública:** [www.tvpublica.com.ar/](http://www.tvpublica.com.ar/)

**Canal Encuentro:** <http://encuentro.gob.ar/>

**Canal Paka Paka:** [www.pakapaka.gob.ar/](http://www.pakapaka.gob.ar/)

Deport Tv: <http://deportv.gov.ar/>

## **Ciudad Autónoma de Buenos Aires**

**Ciudad Autónoma de Buenos Aires:** [www.buenosaires.gov.ar/](http://www.buenosaires.gov.ar/)

**Instituto de Vivienda de la Ciudad (IVC):** [www.buenosaires.gov.ar/institutodevivienda](http://www.buenosaires.gov.ar/institutodevivienda)

**Servicios Sociales Zonales:** [www.buenosaires.gov.ar/desarrollohumanoyhabitat/listado-serviciosocialeszonales](http://www.buenosaires.gov.ar/desarrollohumanoyhabitat/listado-serviciosocialeszonales)

**Inscripción escolar:** [www.buenosaires.gov.ar/educacion/estudiantes/inscripcionescolar](http://www.buenosaires.gov.ar/educacion/estudiantes/inscripcionescolar)

**Mapa establecimientos educativos disponibles:** [www.buenosaires.gov.ar/calidadyequidadeducativa/estadistica/busca-tu-escuela/mapa-de-establecimientos](http://www.buenosaires.gov.ar/calidadyequidadeducativa/estadistica/busca-tu-escuela/mapa-de-establecimientos)

**Universidad Nacional de Buenos Aires:** [www.uba.ar/](http://www.uba.ar/)

**Programa Estudiar es Trabajar:** [www.buenosaires.gov.ar/desarrollohumanoyhabitat/ciudadaniaportena/estudiar-es-trabajar/como-obtener-el-subsidio](http://www.buenosaires.gov.ar/desarrollohumanoyhabitat/ciudadaniaportena/estudiar-es-trabajar/como-obtener-el-subsidio)

**Boleto Estudiantil:** [www.buenosaires.gov.ar/boletoestudiantil](http://www.buenosaires.gov.ar/boletoestudiantil)

**Centros de Salud:** [www.buenosaires.gov.ar/salud/establecimientos](http://www.buenosaires.gov.ar/salud/establecimientos)

**Cobertura Porteña de Salud:** [www.buenosaires.gov.ar/salud/cobertura-portena-de-salud](http://www.buenosaires.gov.ar/salud/cobertura-portena-de-salud)

**Programa SUMAR:** [www.buenosaires.gov.ar/salud/sumar](http://www.buenosaires.gov.ar/salud/sumar)

**Certificado de Discapacidad:** [www.buenosaires.gov.ar/tramites/certificado-de-discapacidad](http://www.buenosaires.gov.ar/tramites/certificado-de-discapacidad)

**Subsecretaría de Trabajo, Industria y Comercio:** [www.buenosaires.gov.ar/desarrolloeconomico/trabajo](http://www.buenosaires.gov.ar/desarrolloeconomico/trabajo)

**Portal de Empleo de TrabajoBA:** <https://trabajo.buenosaires.gov.ar/>

**Banco Ciudad:** [www.bancociudad.com.ar/institucional/](http://www.bancociudad.com.ar/institucional/)

**Ferias de la Ciudad:** [www.buenosaires.gov.ar/ambienteyespaciopublico/espacio-publico/ferias/ferias-itinerantes-de-abastecimiento-barrrial/ubicaciones](http://www.buenosaires.gov.ar/ambienteyespaciopublico/espacio-publico/ferias/ferias-itinerantes-de-abastecimiento-barrrial/ubicaciones)





**Subterráneos:** [www.buenosaires.gob.ar/subte](http://www.buenosaires.gob.ar/subte)

**Defensoría del Pueblo de la Ciudad de Buenos Aires:** [www.defensoria.org.ar](http://www.defensoria.org.ar)

**Programa Ticket Social:** [www.buenosaires.gob.ar/desarrollohumanoyhabitat/ciudadaniaportena/ticket-social](http://www.buenosaires.gob.ar/desarrollohumanoyhabitat/ciudadaniaportena/ticket-social)

**Programa Ciudadanía Porteña:** [www.buenosaires.gob.ar/desarrollohumanoyhabitat/ciudadania-portena](http://www.buenosaires.gob.ar/desarrollohumanoyhabitat/ciudadania-portena)

**Programas contra la violencia de género:** [www.buenosaires.gob.ar/desarrollohumanoyhabitat/mujer](http://www.buenosaires.gob.ar/desarrollohumanoyhabitat/mujer)

**Defensa al consumidor:** [www.buenosaires.gob.ar/defensaconsumidor/como-denunciar](http://www.buenosaires.gob.ar/defensaconsumidor/como-denunciar)

**Subsecretaría de Derechos Humanos y Pluralismo Cultural:** [www.buenosaires.gob.ar/vicejefatura/subsecretaria-de-derechos-humanos-y-pluralismo-cultural](http://www.buenosaires.gob.ar/vicejefatura/subsecretaria-de-derechos-humanos-y-pluralismo-cultural)

**Pase Cultural:** <https://disfrutemosba.pasecultural.buenosaires.gob.ar/#/inicio>

**Programa Cultural en los Barrios:** [www.buenosaires.gob.ar/cultura/promocion-cultural/centros-barriales](http://www.buenosaires.gob.ar/cultura/promocion-cultural/centros-barriales)

**Dirección General del Libro y Promoción de la Lectura:** [www.buenosaires.gob.ar/cultura/bibliotecas](http://www.buenosaires.gob.ar/cultura/bibliotecas)

## **Provincia de Buenos Aires**

**Provincia de Buenos Aires:** [www.gba.gob.ar/](http://www.gba.gob.ar/)

**Instituto Provincial de la Vivienda:** [www.gba.gob.ar/vivienda](http://www.gba.gob.ar/vivienda)

**Boleto Estudiantil Gratuito:** [www.gba.gob.ar/infraestructura/boleto](http://www.gba.gob.ar/infraestructura/boleto)

**Educación Especial:** <http://servicios.abc.gov.ar/lainstitucion/sistemaeducativo/educacionespecial/default.cfm>

**Hospitales:** [www.gba.gob.ar/saludprovincia/hospitales](http://www.gba.gob.ar/saludprovincia/hospitales)

**Programa SUMAR:** [www.ms.gba.gov.ar/sitios/sumar/](http://www.ms.gba.gov.ar/sitios/sumar/)

**Banco Provincia de Buenos Aires:** [www.bancoprovincia.com.ar/web](http://www.bancoprovincia.com.ar/web)

**Subsecretaría de Turismo:** [www.buenosaires.tur.ar/](http://www.buenosaires.tur.ar/)

**Turismo accesible:** [www.buenosaires.tur.ar/accesible](http://www.buenosaires.tur.ar/accesible)

## **Provincia de Catamarca**

**Provincia de Catamarca:** [www.portal.catamarca.gob.ar/](http://www.portal.catamarca.gob.ar/)

**Establecimientos Educativos Públicos:** <http://web.catamarca.edu.ar/sitio/mapa-educativo.html>

**Universidad Nacional de Catamarca:** [www.unca.edu.ar/](http://www.unca.edu.ar/)

**Ministerio de Salud de Catamarca:** [www.salud.catamarca.gov.ar](http://www.salud.catamarca.gov.ar)

**Centros de Salud:** [www.portal.catamarca.gob.ar/organismo/ministerio-de-salud-3/cms/page/guia-de-servicios-36/](http://www.portal.catamarca.gob.ar/organismo/ministerio-de-salud-3/cms/page/guia-de-servicios-36/)

**Ministerio de Industria, Comercio y Empleo:** [www.portal.catamarca.gov.ar/organismo/ministerio-de-industria-comercio-y-empleo-413/noticias/list/](http://www.portal.catamarca.gov.ar/organismo/ministerio-de-industria-comercio-y-empleo-413/noticias/list/)

**Secretaría de Cultura:** [www.cultura.catamarca.gov.ar/](http://www.cultura.catamarca.gov.ar/)

## **Provincia de Córdoba**

**Provincia de Córdoba:** [www.cba.gov.ar/](http://www.cba.gov.ar/)

**Ministerio de Educación:** [www.cba.gov.ar/reparticion/ministerio-de-educacion/](http://www.cba.gov.ar/reparticion/ministerio-de-educacion/)

**Listado de Escuelas Provinciales:** [www.cba.gov.ar/padron-de-escuelas-provinciales-educacion/](http://www.cba.gov.ar/padron-de-escuelas-provinciales-educacion/)  
**y** [www.cba.gov.ar/programa/padron-de-escuelas-provinciales/](http://www.cba.gov.ar/programa/padron-de-escuelas-provinciales/)

**Certificado Único de Salud:** [www.cba.gov.ar/certificado-unico-de-salud-c-u-s/](http://www.cba.gov.ar/certificado-unico-de-salud-c-u-s/)







**Plan Fines:** [www.cba.gov.ar/programa/plan-fines/](http://www.cba.gov.ar/programa/plan-fines/)

**Programa de Asistencia Integral de Córdoba (PaiCor):** [www.cba.gov.ar/reparticion/ministerio-de-coordinacion/secretaria-general-de-la-gobernacion/secretaria-de-coordinacion/direccion-general-del-programa-de-asistencia-integral-de-cordoba-p-a-icor/](http://www.cba.gov.ar/reparticion/ministerio-de-coordinacion/secretaria-general-de-la-gobernacion/secretaria-de-coordinacion/direccion-general-del-programa-de-asistencia-integral-de-cordoba-p-a-icor/)

**Universidad Nacional de Córdoba (UNC):** [www.unc.edu.ar/](http://www.unc.edu.ar/)

**Universidad Tecnológica Nacional Regional Córdoba:** [www.frc.utn.edu.ar/](http://www.frc.utn.edu.ar/)

**Universidad Provincial de Córdoba:** [www.upc.edu.ar/](http://www.upc.edu.ar/)

**Universidad de la Defensa:** [www.iua.edu.ar/](http://www.iua.edu.ar/)

**Centros de Salud:** <https://cordoba.gob.ar/areas-de-gobierno/secretaria-salud/>

**Turnos online para atención médica:** <https://servicios2.cordoba.gov.ar/MuniOnlineLogin/#/Login/Panel?url=/>

**Programa Acompañando tu Embarazo:** [www.cordoba.gob.ar/programas/acompanando-tu-embarazo/](http://www.cordoba.gob.ar/programas/acompanando-tu-embarazo/)

**Ministerio de la Promoción de Empleo y la Economía Familiar:** <https://empleoyfamilia.cba.gov.ar/portal-de-empleo/>

**Derechos Laborales por Embarazo:** <https://cidi.cba.gov.ar/>

**Secretaría de Equidad y Promoción del Empleo:** <https://empleo.cba.gov.ar/cursos-de-oficios/>

**Apoyo al Joven Emprendedor:** [www.cba.gov.ar/programa-provincial-de-apoyo-al-joven-emprendedor/](http://www.cba.gov.ar/programa-provincial-de-apoyo-al-joven-emprendedor/)

**Banco de la Provincia de Córdoba:** [www.bancor.com.ar/718\\_APP/](http://www.bancor.com.ar/718_APP/)

**Banco de la Provincia de la Gente- Línea crediticia:** <https://empleo.cba.gov.ar/lineas-de-microprestamos/>

**Plan de movilidad de la Ciudad de Córdoba:** [www.cordoba.gob.ar/ciudad/movilidad/](http://www.cordoba.gob.ar/ciudad/movilidad/)

### **Horarios y recorridos del transporte urbano en la Provincia:**

<http://satcrc.com.ar/horarios-y-recorridos/>

**Recorrido de Trolebuses:** [www.tam-se.com.ar/es/Servicios-recorridos-y-paradas-34](http://www.tam-se.com.ar/es/Servicios-recorridos-y-paradas-34)

**Transporte Interurbano:** <https://movilidad.transitocordoba.com/category/interurbanos/> o los sitios web de cada empresa.

**Aerobús Córdoba:** <http://ersaubano.com/recorridos/cordoba/aerobus/>

**Aerobús Río Cuarto:** <http://satcrc.com.ar/horarios-y-recorridos/>

**Certificado de Discapacidad:** [www.cba.gov.ar/certificacion-de-discapacidad/](http://www.cba.gov.ar/certificacion-de-discapacidad/)

**Tarjeta Social de la Provincia de Córdoba:** [www.cba.gov.ar/tarjeta-social-3/](http://www.cba.gov.ar/tarjeta-social-3/)

**Agencia Cultura Córdoba:** <https://cultura.cba.gov.ar/>

### **Provincia de Entre Ríos**

**Provincia de Entre Ríos:** [www.entrerios.gov.ar/portal/](http://www.entrerios.gov.ar/portal/)

### **Instituto Autárquico de Planeamiento y Vivienda Programa**

**“Primero tu Casa”:** [www.iapv.gob.ar/seccion/articulos-grupo/2/primero-tu-casa](http://www.iapv.gob.ar/seccion/articulos-grupo/2/primero-tu-casa)

**Consejo General de Educación:** <http://cge.entrerios.gov.ar/>

**Educación Universitaria:** [www.entrerios.gov.ar/portal/index.php?codigo=31&codsubmenu=77&menu=menu&modulo=](http://www.entrerios.gov.ar/portal/index.php?codigo=31&codsubmenu=77&menu=menu&modulo=)

**Ministerio de Salud:** [www.entrerios.gov.ar/msalud](http://www.entrerios.gov.ar/msalud)

**Listado de hospitales y centros de salud:** [www.entrerios.gov.ar/msalud/wp-content/uploads/2011/02/hospitales-8.pdf](http://www.entrerios.gov.ar/msalud/wp-content/uploads/2011/02/hospitales-8.pdf) y [www.entrerios.gov.ar/msalud/wp-content/uploads/2011/02/listado-centros-de-salud-2020.pdf](http://www.entrerios.gov.ar/msalud/wp-content/uploads/2011/02/listado-centros-de-salud-2020.pdf)





**Programa de Formación Emprendedora y Fortalecimiento:** [www.entrerios.gov.ar/desarrolloempendedor/frontend/programa\\_formacion.php](http://www.entrerios.gov.ar/desarrolloempendedor/frontend/programa_formacion.php)

**Banco Entre Ríos:** [www.bancoentrieros.com.ar](http://www.bancoentrieros.com.ar)

**Secretaría Ministerial de Transporte:** [www.entrieros.gov.ar/minplan/](http://www.entrieros.gov.ar/minplan/)

**Ministerio de Desarrollo Social:** [www.entrieros.gov.ar/desarrollosocial](http://www.entrieros.gov.ar/desarrollosocial)

**Turismo Entre Ríos:** [www.entrieros.gov.ar/portal/index.php?codigo=32&codsubmenu=38&menu=menu&modulo=](http://www.entrieros.gov.ar/portal/index.php?codigo=32&codsubmenu=38&menu=menu&modulo=)

## **Provincia de La Rioja**

**Provincia de La Rioja:** <https://larioja.gob.ar>

**Administración Provincial de Vivienda y Urbanismo:** <https://vivienda.larioja.gov.ar/es/>

**Establecimientos Educativos:** [www.larioja.org/educacion/es](http://www.larioja.org/educacion/es)

**Educación Universitaria:** [www.unlar.edu.ar/](http://www.unlar.edu.ar/)

**Ministerio de Salud:** <https://salud.larioja.gob.ar/#>

**Banco La Rioja:** <https://bancorioja.com.ar/>

**Ministerio de Infraestructura y Transporte:** [www.larioja.org/transportes/es](http://www.larioja.org/transportes/es)

**Tarjeta SUBE:** [www.argentina.gob.ar/SUBE](http://www.argentina.gob.ar/SUBE)

**Certificado de Antecedentes Penales:** [www.argentina.gob.ar/solicitar-certificado-de-antecedentes-penales-con-documento-extranjero](http://www.argentina.gob.ar/solicitar-certificado-de-antecedentes-penales-con-documento-extranjero)

**Ministerio de Desarrollo, Igualdad e Integración Social:** [www.facebook.com/MinisteriodeDesarrolloLaRioja/](http://www.facebook.com/MinisteriodeDesarrolloLaRioja/)

**Secretaría de Culturas:** [www.culturalarioja.gob.ar/](http://www.culturalarioja.gob.ar/)

## **Provincia de Misiones**

**Provincia de Misiones:** <https://misiones.gob.ar/>

**Subsecretaría de Educación:** <http://guacurari.misiones.gov.ar/>

**Boleto Estatal Estudiantil Gratuito:** <https://beg.misiones.gov.ar/#/home>

**Programa SUMAR:** <https://sumarmisiones.wordpress.com/contacto/>

**Historia Clínica Electrónica Única (HCEU):** <https://hceu.misiones.gov.ar/HCEU/Areas/Account/Views/Login.aspx>

**Ministerio de Trabajo y Empleo:** <https://trabajo.misiones.gob.ar/tramites/>

**Programa Ahora Monedero:** <https://hacienda.gob.ar/ahora-monedero-incentivar-el-consumo-a-traves-de-la-billetera-virtual-yacare/>

**Transporte Integrado Misionero (TIM):** [https://moovitapp.com/index/es-419/transporte\\_p%C3%BAblico-lines-Posadas-3865-873520](https://moovitapp.com/index/es-419/transporte_p%C3%BAblico-lines-Posadas-3865-873520)

**Ministerio de Derechos Humanos:** <https://derechoshumanos.misiones.gob.ar/charlas-y-capacitaciones/>

**Ministerio de Deportes:** <https://deportes.misiones.gob.ar/espacios-deportivos/>

**Ministerio de Turismo:** [www.misiones.tur.ar/](http://www.misiones.tur.ar/)

## **Provincia de Neuquén**

**Provincia de Neuquén:** <http://w2.neuquen.gov.ar/index.php>

**Instituto Provincial de la Vivienda:** [www.viviendaneuquen.gov.ar/site/web/index.php](http://www.viviendaneuquen.gov.ar/site/web/index.php)

**Establecimientos Educativos:** [www.neuquen.edu.ar/establecimientos-educativos/](http://www.neuquen.edu.ar/establecimientos-educativos/)

**Ministerio de Salud:** [www.saludneuquen.gob.ar/](http://www.saludneuquen.gob.ar/)

**Programa Punto Saludable:** <http://puntosaludable.redsalud.gob.ar/>





**Hospitales y Centros de Salud:** [www.saludneuquen.gov.ar/modalidad-de-atencion/](http://www.saludneuquen.gov.ar/modalidad-de-atencion/)

**Subsecretaría de Trabajo:** <https://trabajo.neuquen.gov.ar/>

**Banco Provincia de Neuquén:** [www.bpn.com.ar/](http://www.bpn.com.ar/)

**Dirección Provincial de Transporte:** <https://transporte.neuquen.gov.ar/>

**Certificado Único de Discapacidad:** <https://cud.ciudadanianqn.gov.ar/certificado.html>

**Defensa del Consumidor:** <https://defensaconsumidornqn.gov.ar/>

**Ministerio de Ciudadanía:** [https://ciudadanianqn.gov.ar/portal/linea\\_148.php](https://ciudadanianqn.gov.ar/portal/linea_148.php)

**Turismo:** <http://w2.neuquen.gov.ar/turismo> y <http://neuquentur.gov.ar/es/>

## **Provincia de Salta**

**Provincia de Salta:** [www.salta.gov.ar/](http://www.salta.gov.ar/)

**Instituto Provincial de la Vivienda:** <http://ipv.salta.gov.ar/>

**Establecimientos Educativos:** <http://mapa.educacion.gov.ar/>

**Ministerio de Educación, Cultura, Ciencia y Tecnología:** [www.edusalta.gov.ar/](http://www.edusalta.gov.ar/)

**Sanatorios y hospitales:** [www.portaldesalta.gov.ar/hospitales.htm](http://www.portaldesalta.gov.ar/hospitales.htm) y <http://colmedsa.com.ar/hospitales-publicos.html>

**Oficina de Empleo Municipal:** <http://municipalidadesalta.gov.ar/prensa/index.php/category/oficina-de-empleo/>

**Intermediación Laboral:** <http://municipalidadesalta.gov.ar/prensa/index.php/category/oficina-de-empleo/>

**Organización Pro Mujer:** <https://argentina.promujer.org>

**Servicios de ómnibus de corta, mediana y larga distancia:**

[www.amsalta.gob.ar/wp/?page\\_id=172](http://www.amsalta.gob.ar/wp/?page_id=172) y <http://turismosalta.gob.ar/images/uploads/transportes.pdf>

**Ministerio de Desarrollo Social:** [www.salta.gob.ar/organismos/ministerio-de-desarrollo-social/34](http://www.salta.gob.ar/organismos/ministerio-de-desarrollo-social/34)

**Observatorio de Violencia contra las Mujeres:** <http://ovcmsalta.gob.ar/>

**Secretaría de Cultura:** [www.culturosalta.gob.ar/](http://www.culturosalta.gob.ar/)

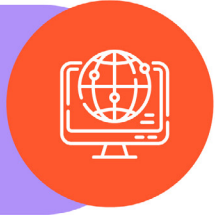
**Ministerio de Turismo y Deportes:** <http://deportes.salta.gob.ar/programas/>













Financiado por  
la Unión Europea

 UEenArgentina  
 @UEenArg  
 @ueenargentina

 **OIM**  
ONU MIGRACIÓN

 oimargentina  
 @OIM\_Argentina  
 @oimargentina