

Posacuerdos de paz

VISIONES Y PERSPECTIVAS DESDE EL DEPARTAMENTO DEL VALLE DEL CAUCA





Posacuerdos de paz

VISIONES Y PERSPECTIVAS DESDE EL DEPARTAMENTO DEL VALLE DEL CAUCA



GOBERNACIÓN DEL VALLE ALTA CONSEJERÍA PARA LA PAZ Y LOS DERECHOS HUMANOS

UBEIMAR DELGADO BLANDÓN
Gobernador

FABIO CARDOZO MONTEALEGRE
Alto Consejero para la Paz y los Derechos Humanos

WILSON REYES M.
Profesional de Análisis

JEFFERSON SALAZAR
Profesional de análisis cartográfico

Este documento es posible gracias al apoyo del Programa de Reintegración con Enfoque Comunitario, desarrollado por la Organización Internacional para las Migraciones (OIM) con el apoyo financiero del Gobierno de los Estados Unidos a través de su Agencia para el Desarrollo Internacional (USAID).

Los contenidos son responsabilidad de los autores y no reflejan necesariamente las opiniones de USAID o de la OIM.





Contenido

| | |
|---|----|
| 1. Introducción | 6 |
| 2. Contexto del conflicto armado en el Valle del Cauca..... | 8 |
| 3. Reintegración de excombatientes de las FARC | 12 |
| 4. Riesgo de Violencia | 25 |
| 5. Conclusiones y Recomendaciones | 45 |
| Anexo 1 Metodología..... | 48 |

1. Introducción



Como una forma de contribuir a la preparación de los territorios en la etapa de posacuerdos de paz surge el proyecto “Fortalecimiento de Gobernación del Valle del Cauca en análisis cartográfico del conflicto”, promovido por la Gobernación del Departamento del Valle del Cauca y la Organización Internacional para las Migraciones. El objetivo general de este proyecto es apoyar a la Gobernación del Valle del Cauca con herramientas de análisis sobre el conflicto armado que sirvan de base para la toma de decisiones en política pública frente al proceso de paz, y fortalecer la relación entre autoridades locales y comunidades locales para enfrentar los retos de preparación para la implementación de los acuerdos de paz. Adicionalmente tiene los siguientes objetivos específicos:

- Levantar y recolectar información a nivel local para mapearla y difundirla a las instituciones y sociedad civil involucradas, de manera organizada y visual.
- Generar información sobre la situación humanitaria, social y económica que sirva a la Gobernación para implementar acciones de promoción de la reconciliación y para la implementación de los acuerdos de paz.
- Vincular a la sociedad civil para que participe en el análisis del conflicto.

Teniendo en cuenta estos objetivos, se implementó un ejercicio de análisis prospectivo sobre los factores determinantes de la elección de un lugar particular para que los desmovilizados de las FARC hagan su proceso de reintegración a la vida civil, y los factores determinantes que explicarían dónde habrá mayores probabilidades de violencia relacio-

nada con la implementación de los acuerdos de paz. El ejercicio involucró la realización de cuatro talleres participativos subregionales en Cali, Palmira, Tuluá y Buenaventura en donde se trabajaron dos ejes temáticos de cara al escenario de acuerdos de paz con las Fuerzas Armadas Revolucionarias de Colombia – Ejército del Pueblo (FARC-EP) y el Gobierno de Colombia.

En la realización del ejercicio se buscó propiciar el diálogo inter-sectorial sobre asuntos inherentes a la etapa de implementación de los acuerdos que se han de suscribir en La Habana y desde luego, para que a partir de esa aproximación, se encontraran referentes que le permitieran, tanto a la institucionalidad como a las comunidades, empezar a prepararse para asumir los roles que ha de requerir el proceso de construir la paz. Es importante resaltar el carácter prospectivo del ejercicio. Los mapas surgen a partir de indicadores compuestos a nivel de municipio que intentan proyectar las dinámicas de reintegración de excombatientes y riesgos de violencia asociada al posconflicto, según la perspectiva de las autoridades y comunidades locales.

Para el ejercicio prospectivo de reintegración y riesgo de violencia se utilizó una metodología mixta: cualitativa y cuantitativa. La cualitativa se desarrolló mediante un taller de cartografía social, en el cual surgen las variables que determinan las temáticas de reintegración y riesgo de violencia, a través de un ejercicio de priorización. Luego de definidas las variables más relevantes, los participantes priorizaron en qué municipios se van a presentar dinámicas relacionadas con los temas analizados. Como complemento al ejercicio participativo, se acudió a una

técnica cuantitativa que consiste en la construcción de un indicador compuesto, que recopila información de bases de datos de las variables priorizadas, y se complementa con una variable construida participativamente.

En los talleres se aplicó la metodología de cartografía social, la cual se entiende como,

“una propuesta conceptual y metodológica que permite aproximarse al territorio y construir un conocimiento integral de este, empleando instrumentos técnicos y vivenciales. Se trata de una herramienta de planificación y transformación social que permite una construcción del conocimiento desde la participación y el compromiso social, posibilitando la transformación del mismo. El ejercicio de Cartografía Social es una herramienta que sirve para construir conocimiento de manera colectiva; es un acercamiento de la comunidad a su espacio geográfico, social, económico, histórico y cultural. La construcción de este conocimiento se logra a través de la elaboración colectiva de mapas, la cual desata procesos de comunicación entre los participantes y pone en evidencia diferentes tipos de saberes que se mezclan para poder llegar a una imagen colectiva del territorio” (Tropenbos y SENA, 2009, p. 2).

Realizada la consolidación de las bases de datos se construyó el indicador de cada eje identificado y los componentes de cada variable, y con base en ellas se hizo el levantamiento cartográfico respectivo así como el análisis del mismo.



Adelantado el proceso, se realizó la presentación de un primer avance en reunión convocada para la constitución de una “Comisión de paz departamental”, cuyo compromiso es acompañar el proceso de negociaciones de paz y preparar el departamento para los post acuerdos. En un taller posterior, al cual se convocaron participantes del ejercicio inicial y algunos de los asistentes a la reunión citada, se realizó un ejercicio de retroalimentación, rico en aportes y análisis que se incorporaron al ajuste posterior que se realizó y llevó a ajustar algunos de los mapas construidos.

Se espera que las conclusiones del ejercicio sean un insumo para la agenda de paz del departamento y constituyan un acercamiento a la realidad del conflicto y de elementos en la toma de decisiones en llevarán a una política pública de paz y reconciliación en el departamento del Valle del Cauca.

La organización de este documento es la siguiente. Primero se presentará un breve contexto del conflicto armado en el departamento del Valle del Cauca. Se presentarán los resultados de cada taller y la consolidación del proyecto sobre los temas de la eventual reintegración de las FARC y de los riesgos de violencia organizada, su transformación y/o continuidad en un escenario de posconflicto. Finalmente se concluirá al mostrar y discutir la agenda de paz para el departamento. Al final se encuentra un anexo con la metodología de los talleres, la consolidación de los datos y del proyecto en general.



2. Contexto del conflicto armado en el Valle del Cauca



En este apartado del texto se presentará el contexto del conflicto armado en el Valle de Cauca para tener en cuenta en qué estado está el mismo al momento en que se llevó a cabo el proyecto y de qué realidad partirá el posconflicto en el departamento si se llega a firmar un acuerdo de paz. Se enfocará en las varias organizaciones armadas que han estado presentes en el departamento desde el año 2000: las FARC, el Ejército de Liberación Nacional (ELN), las Autodefensas Unidas de Colombia (AUC), y los grupos BACRIM.

Las Fuerzas Armadas Revolucionarias de Colombia (FARC)

Las FARC tuvieron una limitada presencia con casi nula actividad que data de los años 1960 en el departamento.¹ En su séptima conferencia en 1982 que la insurgencia toma la decisión estratégica de desdoblarse sus frentes existentes para tomar control de nuevos territorios, y es a partir de esto que empieza a tener una presencia sostenida en el Valle del Cauca.² Esta presencia fue cambiando durante los años 1980, 1990 y 2000 a raíz de conflictos entre este grupo guerrillero con organizaciones narcotraficantes y paramilitares así como la política de seguridad democrática, impulsada por el expresidente Álvaro Uribe, hasta la actualidad.

En el departamento hoy en día hacen presencia las siguientes estructuras de las FARC: en la costa Pacífica el Frente 30 “Rafael Aguilera”, que se mueve en el corredor Buenaventura, Dagua y la zona costera del norte del Cauca; el Bloque Móvil Arturo Ruiz y las columnas Miller Perdomo que se mueven principalmente entre Dagua, Cali, Jamundí, y hacia el Norte del Cauca, municipios de Buenos Aires, Suarez y López de Micay; la Columna Libardo García que a su vez centra su actividad en Buenaventura con desplazamientos en el corredor hacia el Bajo San Juan, municipio del Litoral del San Juan en el Departamento del Chocó y por el corredor del Río Bravo hacia Calima Darién, Riofrío, Bolívar, así como hacia el Municipio de Dagua y Restrepo afectando la vía que une el puerto de Buenaventura con el resto del país; y el Frente Urbano Manuel Cepeda Vargas que hace presencia en la ciudad de Cali y su área metropolitana, Buenaventura y se encuentra disminuido³. Sobre la Cordillera Central, en los municipios de Florida, Pradera y Palmira, desarrolla su accionar militar la Columna Móvil Gabriel Galvis y la Compañía Alonso Cortés que antes tenía jurisdicción desde Palmira hasta Buga, ha sido diezmada. También opera la Compañía Víctor Saavedra en los municipios de Tuluá, San Pedro, Bugalagrande, Sevilla y Caicedonia.

1 Programa Presidencial de Derechos Humanos. 2003. “Panorama actual de Valle del Cauca”. http://www.acnur.org/t3/uploads/media/COI_338.pdf?view=1. P. 5.

2 Peña Aragón, Nicolás. 2011. “COMANDO CONJUNTO DE OCCIDENTE.” En FARC-EP: Flujos y reflujos La guerra en las regiones.” Ed. Carlos Medina Gallego. P 208 – 229.

3 Observatorio para la paz. Gobernación Valle del Cauca

La Compañía Móvil Alirio Torres se mueve permanentemente entre el departamento del Tolima y el Valle del Cauca en donde opera en los municipios de Tuluá, Buga y Guacarí.⁴

Todas estas estructuras hacen parte del Bloque Occidental- Comandante Alfonso Cano, constituido por 9 columnas, 5 compañías y 8 frentes.

Ejército de Liberación Nacional (ELN)

El ELN, aunque hoy su actividad militar en el departamento es prácticamente inexistente, se sabe de presencia de unidades en el municipio de Buenaventura, sobre la frontera con el Chocó en el Bajo San Juan y recientemente han vuelto a localizarse en el Cañón del río Garrapatas, en los municipios de El Dovio, Bolívar y en Sipí, Chocó.⁵

A finales de la década de los noventa, el ELN se fortaleció en el territorio vallecaucano, a través de la presencia operativa de 2 frentes: el José María Becerra en los municipios de Buenaventura, Dagua, Cali, Jamundí y el Frente Luis Carlos Cárdenas en el Cañón del Río Bravo en Calima-Darién desplazándose hacia el Bajo Calima y el Bajo San Juan, en el Cañón del Río Garrapatas y los municipios de El Dovio, Bolívar, Trujillo. El ELN, como consecuencia de la ofensiva de la Fuerza Pública, después de los secuestros masivos de la Iglesia La María⁶ en la Ciudad de Cali y del Kilómetro 18,⁷ fue duramente golpeado y obligado a retirarse en su mayoría al departamento del Cauca.

Grupos Paramilitares

Según algunas perspectivas, se podría argumentar que la presencia de grupos paramilitares en Valle del Cauca data de La Violencia en la década de 1950 con lo que se denominaban “los pájaros”.⁸ Posteriormente

te grupos de narcotraficantes relacionados en varias medidas con los carteles de Cali y del norte del Valle mantendrían actividades paramilitares en el departamento en las décadas de 1980 y 1990, durante las cuales llevaron a cabo la masacre de Trujillo, por ejemplo, con complicidad y asistencia de algunos miembros de la Fuerza Pública.⁹

A finales de los años 1990, una nueva expresión paramilitar tomaría el departamento. En 1999 llegaron a Valle del Cauca los primeros 50 hombres que hacían parte de las Autodefensas Campesinas de Córdoba y Urabá, y formarían la base del Bloque Calima, según declaraciones de excombatientes de las AUC postulados al proceso de Justicia y Paz¹⁰. Según estos mismos testimonios, el arribo de los paramilitares al Valle en ese momento fue solicitado por narcotraficantes y empresarios del departamento.¹¹

Las primeras acciones del Bloque Calima fueron realizadas en Tuluá, y desde ahí se fue expandiendo el accionar y control paramilitar. En el año 2000, el grupo cambió de comandante dejando a Éver Veloza, alias ‘H.H.’ al frente.¹² El Bloque se fue expandiendo ese año 2000 a Jamundí estableciendo lo que terminaría siendo el Frente Farallones, también en Buenaventura creando el Frente Pacífico, Palmira abriendo el Frente La Buitrera, y asimismo en Génova y Sevilla en el norte con el Frente Calarcá. Al mismo tiempo, en la zona de llegada de las AUC, se creó el Frente Central, que quedó bajo el comando de Juan de Dios Úsuga, alias ‘Geovanni’.¹³ Desde estas regiones del departamento, el Bloque se movía para cometer sus acciones violentas en Valle del Cauca, y eventualmente estableció una presencia en Cauca y parte de Huila.¹⁴

4 Ibid.

5 Ibid.

6 El secuestro de La María ocurrió 30 de mayo de 1.999, en el cual el ELN secuestró 180 personas en la iglesia La María en Cali. Véase, El Tiempo. 30 de mayo 2013. “Víctimas del mayor secuestro masivo en Colombia piden compromiso a Eln”. <http://www.eltiempo.com/archivo/documento/CMS-12833417>.

7 El secuestro del Kilómetro 18 sucedió 17 de septiembre del 2.000 cuando unidades del ELN secuestraron a 70 personas de un estadero en la vía entre Cali y Buenaventura. Véase El País de Cali. 26 de septiembre, 2010. “Diez años del secuestro masivo del Kilómetro 18”. <http://www.elpais.com.co/elpais/cali/noticias/diez-anos-del-secuestro-masivo-del-kilometro-18>.

8 Duncan. Gustavo. 2006. Los Señores de la Guerra. Planeta: Bogotá.

9 Centro Nacional de Memoria Histórica. 2008. LA MASACRE DE TRUJILLO UNA TRAGEDIA QUE NO CESA. Centro Nacional de Memoria Histórica: Bogotá.

10 Verdad Abierta. S.f. “La Llegada de las Auc al Valle y Cauca, según varios desmovilizados.” <http://www.verdadabierta.com/victimarios/2983-paramilitares-contaron-como-llegaron-las-auc-al-valle-y-cauca>.

11 Ibid.

12 Ibid.

13 Ibid.

14 Ibid.

Antes de la desmovilización del Bloque Calima el 18 diciembre de 2004, cuando 564 combatientes entregaron 451 armas en Bugalagrande, la estructura armada estaba presente en por lo menos 20 municipios del departamento y había cometido por lo menos 15 masacres,¹⁵ cientos de asesinatos selectivos, cuantiosas desapariciones forzadas y unos 540 casos de desplazamiento forzado, de los cuales el 96% fueron masivos, solo Valle del Cauca.¹⁶

Grupos BACRIM

Antes de la desmovilización paramilitar en el Valle del Cauca, ha habido presencia de grupos hoy en día denominados "BACRIM". La presencia de estos grupos en el departamento remonta desde finales de la década del noventa cuando, en 1998, Orlando Henao Montoya, el entonces líder del Cartel del Norte del Valle (CNV), fue asesinado en la cárcel La Modelo en Bogotá.¹⁷ En este momento con el CNV fragmentado, tres líderes del mismo se fortalecieron: Luis Hernando Gómez, alias 'Rasguño'; Diego León Montoya, alias 'Don Diego'; y Wilber Alirio Varela, alias 'Jabón'.¹⁸ En 2000, 'Don Diego' creó los Machos y 'Jabón' los Rastrojos, dos ejércitos de "coerción y protección" y 'Rasguño' se alió directamente con 'Jabón'.¹⁹

Al momento de conformación de estos dos grupos, 'Jabón' le propuso a 'Don Diego' que trabajaran juntos para quedarse con todo el negocio del narcotráfico en Valle del Cauca, sin embargo 'Jabón' realmente sólo estaba interesado en sacar a 'Don Diego' del negocio y tenerlo en conjunto con 'Rasguño'.²⁰ Después de algunos contactos entre 'Jabón' y 'Rasguño' con la Dirección de Lucha contra las Drogas de los Estados Unidos (DEA) y la captura de 'Rasgu-

ño' en Cuba en 2004, el conflicto que se iba dando entre Los Machos y Los Rastrojos quedó totalmente expuesto públicamente.²¹

El conflicto entre estos dos grupos tendría dos cambios claves en 2007 y 2008 respectivamente. El primero, con la captura de alias 'Don Diego' en Zarval, lo cual desestabilizó a los Machos, y los Rastrojos pudieron aprovecharse de ello debilitando al grupo de 'Don Diego' y expandiéndose en el Valle del Cauca. Sin embargo, en el segundo evento clave, alias 'Jabón', "fue asesinado por encargo de dos de sus lugartenientes: Diego 'Rastrojo' y Luis Enrique Calle Serna, alias 'Comba', en alianza con el jefe paramilitar 'El Loco Barrera'".²² Los Rastrojos entonces quedaron a manos de Javier Antonio y Luis Enrique Calle Serna, conocidos como los Comba, lo cual llevó a cambios organizacionales que fortalecieron su presencia en Valle del Cauca y en el territorio nacional.²³

Durante varios años Los Rastrojos fueron consolidándose en el departamento, al seguir debilitando a Los Machos y trabajando con grupos más pequeños pero importantes como La Empresa en Buenaventura²⁴. Sin embargo, a comienzos de 2012, las dinámicas de la presencia de BACRIM cambiaron drásticamente con la llegada de 'Los Urabeños', también conocidos como el 'Clan Úsuga' o 'Las Autodefensas Gaitanistas de Colombia' (ACG). Este grupo entró en alianza con los pocos miembros aún vivos de Los Machos y actuó inicialmente en los municipios de Zarzal, Roldanillo, La Unión, Toro, La Victoria y El Dovio.²⁵

La incursión de los Urabeños en Valle del Cauca y el conflicto con Los Rastrojos²⁶ y sus aliados han

15 Véase Rutas del conflicto: Masacres cometidas por el Bloque Calima en el Valle del Cauca (Búsqueda Avanzada." http://rutasdelconflicto.com/avanzada/avanzada.php?pagina=1&nombreGrupo=10&departamento=valle&anio_inicio=1982&anio_fin=2013&lideres=

16 Universidad Externado de Colombia y la Fiscalía General de la Nación. 2013. "Patrones de macrovictimización de los Bloques Calima y Bananero – una construcción desde los testimonios de las víctimas y las versiones del postulado. Máximo responsable EVERT VELOSA - Alias HH".

17 Programa Presidencial de Derechos Humanos. 2006. "Dinámica reciente de la violencia en el Norte del Valle". http://historico.derechoshumanos.gov.co/Observatorio/Publicaciones/Documents/2010/Estu_Regionales/nortedelvalle.pdf. P. 14.

18 Ibid. P. 14.

19 Ibid. Y Servicio Jesuita a Refugiados. 2013. "Buenaventura: una crisis humanitaria sin respuesta". <http://www.oidhaco.org/uploaded/content/articulo/813217789.pdf>. P. 18.

20 Op. Cit. Programa Presidencial de Derechos Humanos. 2006.

21 Ibid.

22 Servicio Jesuita a Refugios. Op. Cit. P. 18.

23 Los Rastrojos, por ejemplo, se expandieron y entraron en Buenaventura en 2008. Servicio Jesuita a Refugios. Op. Cit. P. 11.

24 Ibid.

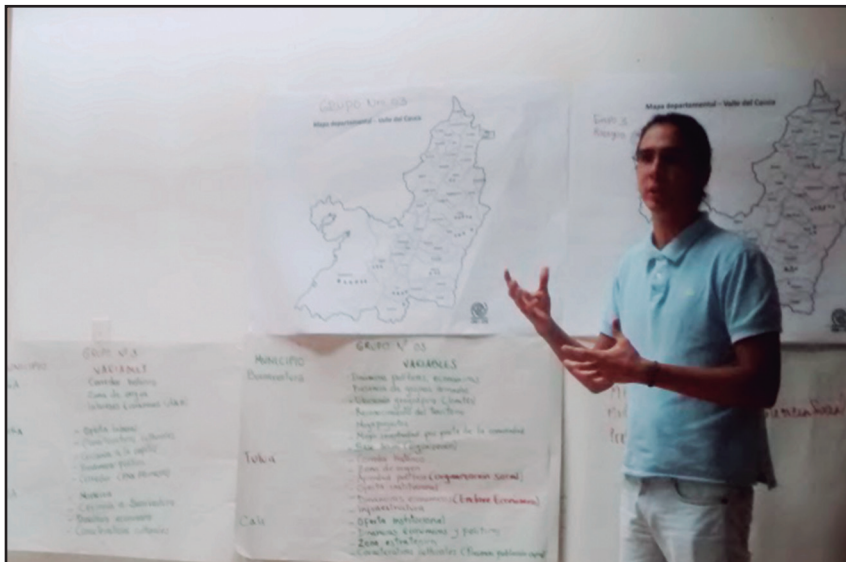
25 Servicio Jesuita a Refugios. Op. Cit.

26 Con la entrada hubo un pacto de no agresión entre estos dos grupos, pero el 12 de octubre de 2012, se rompió con el asesinato de alias 'Romero' un líder de la Empresa. Véase Servicio Jesuita a Refugios. Op. Cit.

creado una crisis humanitaria grave en el departamento, especialmente en Buenaventura desde finales de 2012.²⁷ En esta ciudad portuaria Los Urabeños se han enfrentado con La Empresa, un grupo armado local que había sido contratado por Los Rastrojos, lo cual ha llevado a altos niveles de violencia, a través de desplazamientos forzados, asesinatos, desapariciones forzadas y el uso de “casas de pique”.²⁸

Actualmente las principales BACRIM en Valle del Cauca son Los Urabeños/AGC, Los Rastrojos

y La Empresa, los cuales están presentes en Cali, Buenaventura, Cartago, Jamundí, La Unión, Riofrío, Roldanillo, Trujillo, Bolívar, Bugalagrande, El Dovio, Palmira, Pradera, Tuluá y Zarzal.²⁹ Los Urabeños es el grupo más fuerte pues La Empresa solamente tiene presencia en Buenaventura, y Los Rastrojos se encuentran bastante debilitados luego de perder varios de sus líderes a través de capturas y entregas a las autoridades en 2012, lo cual derivó en una fracturación interna.



²⁷ Ibid. P. 19.

²⁸ Human Rights Watch. 2014. "The Crisis in Buenaventura: Disappearances, Dismemberment, and Displacement in Colombia's Main Pacific Port." <http://www.hrw.org/report/2014/03/20/crisis-buenaventura/disappearances-dismemberment-and-displacement-colombias-main>. Y Human Rights Watch. 2015. "Colombia: New Killings, Disappearances in Pacific Port." <http://www.hrw.org/news/2015/03/04/colombia-new-killings-disappearances-pacific-port>.

²⁹ MOE. 2015. "VARIABLES DE VIOLENCIA: PRESENCIA DE PARAMILITARES – BACRIM." Base de Datos. http://www.datoselectorales.org/excel_riesgos.php?t=16.

3. Reintegración de excombatientes de las FARC

En este capítulo del texto se presentarán los resultados de los talleres regionales sobre el tema de la reintegración de excombatientes de las FARC en un posible escenario de posconflicto. En los talleres, se les planteaba a los participantes la pregunta en qué municipios creían que los excombatientes de las FARC se ubicarían para reintegrarse. Cada persona señalaba las variables que consideraba importantes en cuanto a la reintegración de los miembros de las FARC, y después colocaban en el mapa los lugares que más reunían estas variables.¹ Los resultados, por taller, son los siguientes.

Taller de Cali

En el evento participaron 12 asistentes.

Ante la pregunta del taller ¿qué factores influirían para que un desmovilizado de las FARC se ubique en determinado territorio para su reintegración en un escenario de post-acuerdo?, los participantes identificaron las siguientes variables en cada uno de los grupos que se conformaron:



Tabla 1. Variables priorizadas en el taller de Cali

| VARIABLES | GRUPO 1 | GRUPO 2 | PROMEDIO |
|----------------------------|---------|---------|----------|
| Seguridad | 8 | 8 | 8 |
| Capacidad institucional | 8,3 | 7 | 7,65 |
| Identidad sociocultural | 7,8 | 6 | 6,9 |
| Oportunidades económicas | 9,6 | | 4,8 |
| Presencia histórica | | 8 | 4 |
| Ejercicio política | | 7 | 3,5 |
| Lugar militancia | 6,1 | | 3,05 |
| Cercanía ZRC | | 5 | 2,5 |
| Control recursos naturales | | 4 | 2 |

Teniendo en cuenta estas variables priorizadas, se preguntó ¿en qué municipios cree que se dará la reintegración de excombatientes de las FARC producto de los diálogos de paz?, y ¿por qué? Ante esta pregunta en el ejercicio de cartografía social se identificaron los municipios donde hay mayores probabilidades de que se presente la reintegración de excombatientes de las FARC.

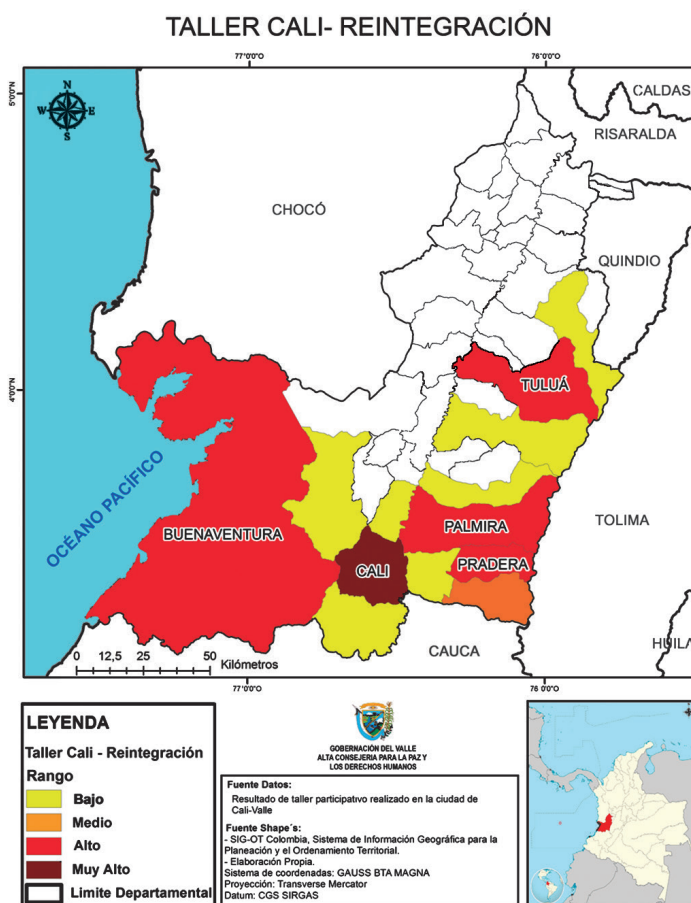
¹ Ver el anexo metodológica para una explicación detallada de la metodología de los talleres y del manejo de los resultados.

Tabla 2. Municipios identificados en el taller de Cali para la reintegración

| Municipios probables | Razón |
|----------------------|---|
| Cali | Oportunidades económicas, oferta institucional, seguridad, ejercicio político |
| Tuluá | Lugar de origen excombatientes, oportunidades económicas |
| Buenaventura | Origen de excombatientes, oportunidades económicas |
| Palmira | Oportunidades económicas, orígenes excombatientes, cercanía Zona de Reserva Campesina, Oferta institucional, presencia histórica. |
| Pradera | Origen de excombatientes, propuesta zona de Reserva campesina, ejercicio político, control recursos naturales |

Producto de este ejercicio se realizó el mapa participativo de reintegración del taller en Cali.

Mapa 1. Municipios de reintegración del taller en Cali



En el mapa se puede apreciar que Cali es priorizado por su oferta institucional, las oportunidades laborales y la seguridad para los excombatientes y para el desarrollo de su proyecto político. Los otros municipios Buenaventura, Pradera, Palmira y Tuluá fueron seleccionados porque los combatientes cuentan con redes familiares y amigos, las oportunidades económicas y la presencia histórica de las FARC.

Taller de Palmira

En el evento participaron 15 asistentes.

Tabla 3. Variables priorizadas en el taller de Palmira

| Variables | Grupo 1 | Grupo 2 | Promedio |
|-------------------------------|---------|---------|----------|
| Seguridad | 8,6 | 8,8 | 8,7 |
| Acceso a empleo-oportunidades | 7 | 8,8 | 7,9 |
| Proyecto Político | 9,3 | 6,1 | 7,7 |
| Procedencia u Origen | 8,3 | 6 | 7,1 |
| Oportunidades educativas | 4,5 | 7,8 | 6,1 |
| Acceso a servicios | 3 | 4 | 3,5 |
| Zona estratégica | | 6,3 | 3,1 |
| Subsistencia (campesinos) | 5,8 | | 2,9 |
| Ubicación | 4,3 | | 2,1 |
| Desarrollos productivos | 3,3 | | 1,6 |
| Municipio diverso | | 3,1 | 1,5 |

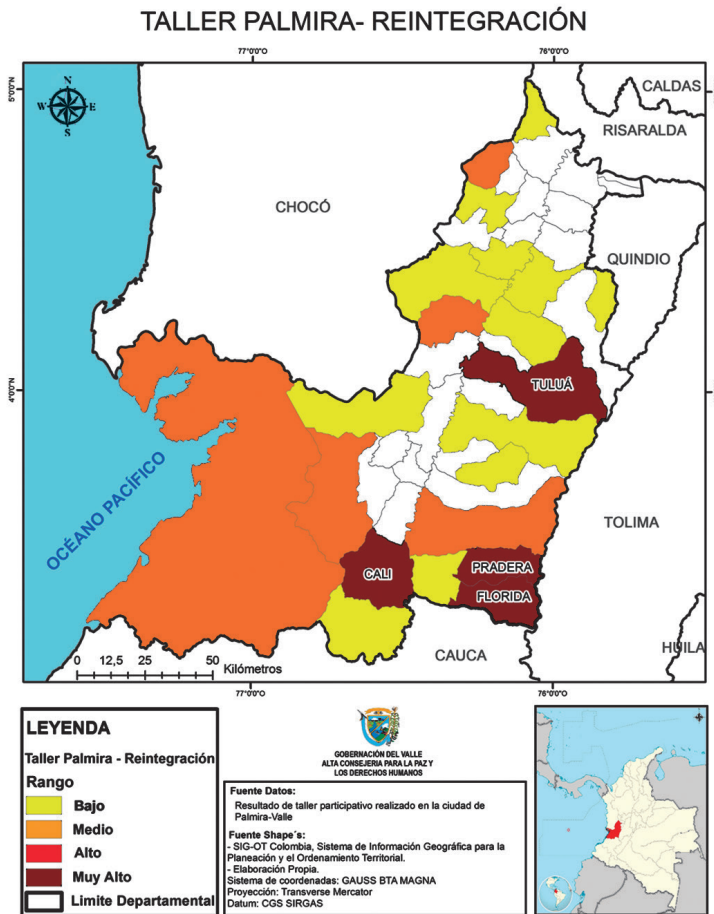
Frente a las variables presentadas se identificaron los siguientes municipios:

Tabla 4. Municipios identificados en el taller de Palmira para la reintegración

| Municipios probables | Razón |
|----------------------|---|
| Pradera | Origen o procedencia, seguridad, ejercicio político, ubicación estratégica, subsistencia (campesinos), acceso a educación |
| Cali | Mobilización política estratégica, oportunidades, desarrollos productivos, acceso a empleo formal e informal |
| Florida | Origen o procedencia, seguridad, ejercicio político, ubicación estratégica, subsistencia (campesinos), acceso a educación |
| Tuluá | Oportunidades, acceso a servicios, Zona estratégica, educación, economía |
| Buenaventura | Factores histórico/sociales, origen de excombatientes, seguridad, subsistencia, oportunidades/ Distrito especial. |
| Palmira | Zona estratégica, oportunidades laborales, acceso a servicios, educación, municipio diverso. |

Con el respectivo procesamiento de la información se construyó el siguiente mapa:

Mapa 2. Municipios de reintegración del taller en Palmira.



Para los participantes, los municipios de reintegración serían Cali, Florida, Pradera y Tuluá porque consideran que los miembros de las FARC cuentan con redes de familiares o amigos allí, las oportunidades económicas, la relativa seguridad y la posibilidad de ejercer su derecho a la política.

Taller de Tuluá

En el evento participaron 25 asistentes.

En el taller, los participantes destacaron las siguientes variables como las más importantes en cuanto a la reintegración de los excombatientes de las FARC:

Tabla 5. Variables priorizadas del taller en Tuluá.

| Variable | Grupo 1 | Grupo 2 | Grupo 3 | Grupo 4 | Promedio |
|---|---------|---------|---------|---------|----------|
| Dinámicas Político-económicas | 7 | 8 | 10 | 10 | 8,75 |
| Ubicación Geográfica | 8 | 9 | 7 | 8 | 8 |
| Presencia histórica de grupos armados | 10 | 6 | 3 | 7 | 6,5 |
| Oferta Institucional | 9 | | 8 | 9 | 6,5 |
| Corredor histórico | 5 | 5 | 6 | 5 | 5,25 |
| Zona de origen | 6 | 4 | 4 | 6 | 5 |
| Conocimiento del territorio (Base social, receptividad de la población, características culturales, presencia Afro, dinámicas poblacionales), | | 10 | 9 | | 4,75 |
| Resistencia al Estado | 7 | | | | 1,75 |
| Megaproyectos | | | 5 | | 1,25 |
| Ciudad equipada | 4 | | | | 1 |
| Cultivos de uso ilícito | | | | 4 | 1 |
| Zona estratégica | | | 2 | | 0,5 |
| Intereses económicos- Minería - hidrocarburos | | | 1 | | 0,25 |

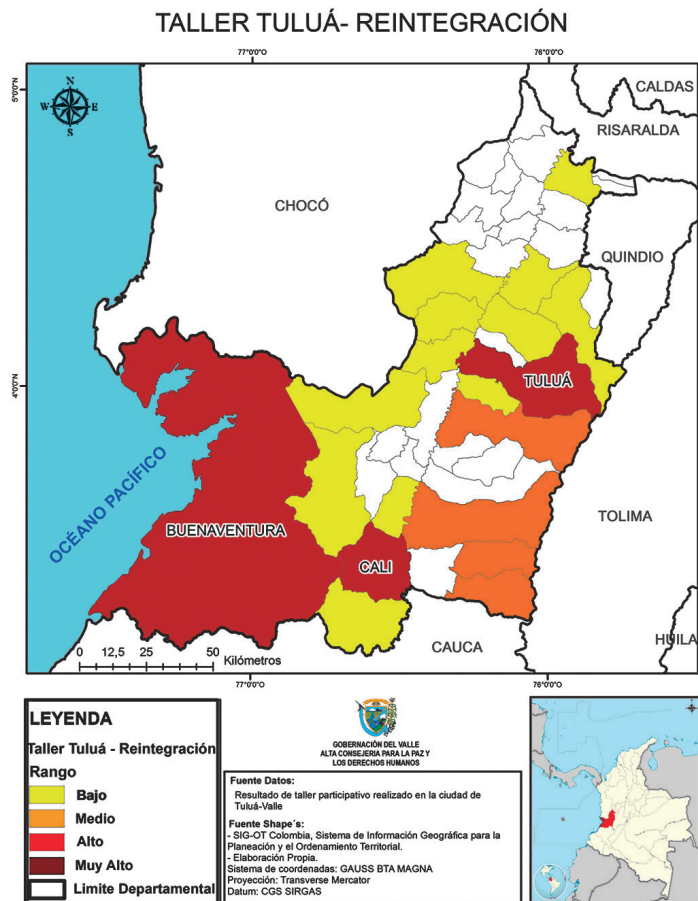
Al analizar los municipios que se escogerían para una futura reintegración y las razones, surgió el siguiente listado en los cuatro grupos:

Tabla 6. Municipios identificados en el taller de Tuluá para la reintegración.

| Municipios probables | Razón |
|----------------------|---|
| Buenaventura | Municipio estratégico, presencia de grupos armados, ubicación geográfica, relaciones comerciales (rutas económicas), dinámicas político-económicas, conocimiento del territorio, megaproyectos, receptividad por parte de la población, base social de la organización, procedencia, ubicación cultivos de uso ilícito. |
| Tuluá | Asentamiento histórico de grupos armados, zona de origen, afinidad política con la organización, oferta institucional, dinámicas económicas, infraestructura. |
| Cali | Oportunidades político laborales, dinámicas de población - enfoque social, oferta institucional, dinámicas económicas y políticas, zona estratégica, características culturales - presencia de población Afro. |
| Palmira | Oportunidades laborales y económicas. |
| Buga | Corredor estratégico, ciudad equipada, origen, resistencia al Estado. |
| Pradera-Florida | Lugar de procedencia, corredor estratégico, conocimiento del territorio, bases sociales. |

Igualmente se construyó el siguiente mapa como resultado del taller:

Mapa 3. Municipios de reintegración del taller en Tuluá.



Fecha confección del mapa: 23 de Junio de 2015

En éste mapa se puede apreciar cómo los mayores puntajes lo obtienen Buenaventura, Cali y Tuluá por las siguientes razones. En el caso de Buenaventura su ubicación estratégica económica, dinámicas político-económicas, y por contar con base social; en el caso de Cali por la oferta institucional, las oportunidades económicas, las dinámicas político-económicas y la presencia de población afro; y en el de Tuluá por razones de asentamiento histórico de las FARC, las redes familiares o amigos de los excombatientes, las afinidades políticas con algunas propuestas normalmente identificadas como de izquierda y la oferta institucional. Todo el bloque de la cordillera central se destaca en la valoración del nivel medio por ser zona de presencia histórica de las FARC.



Taller de Buenaventura

En el evento participaron 46 asistentes.

El ejercicio participativo en Buenaventura priorizó las siguientes variables:

Tabla 7. Variables priorizadas del taller en Buenaventura

| Variables | Grupo 1 | Grupo 2 | Grupo 3 | Grupo 4 | Grupo 5 | Grupo 6 | Promedio |
|---|---------|---------|---------|---------|---------|---------|----------|
| Puerto desarrollo de megaproyectos, | 9 | | 10 | 10 | 10 | | 6,5 |
| Presencia histórica | 10 | 9 | 9 | 6 | | | 5,6 |
| Consolidación política- lucha por el territorio | | 9 | 9 | 6 | 9 | | 5,5 |
| Zona fronteriza otros Municipios/Departamentos | | | 6 | 7 | 8 | | 3,5 |
| Corredor FARC | | 10 | | | | 10 | 3,3 |
| Explotación del territorio-Recursos Naturales y Biodiversidad | | 7 | 7 | | 4 | | 3 |
| Zona estratégica | 8 | | | 8 | | | 2,6 |
| Acogida familiares-lugar de origen-aceptación población | | | 4 | | | 9 | 2,1 |
| Conocimiento del territorio | 7 | | | | | | 1,75 |
| Presencia multinacionales y de industrias | | | 5 | | 5 | | 1,6 |
| Presencia grupos armados ilegales | | 8 | | | | | 1,3 |
| Cultivos ilícitos | | | | | | 8 | 1,3 |
| Planes alternativos Desarrollo | 6 | | | | | | 1 |
| Concentración militar | | | | | 6 | | 1 |
| Menor población | | 6 | | | | | 1 |
| Cambios política social | 5 | | | | | | 0,8 |
| Fortalezas educativas | | 5 | | | | | 0,8 |
| Oportunidades | 4 | | | | | | 0,6 |
| Zona turística | | 4 | | | | | 0,6 |
| Migraciones | | | 3 | | | | 0,5 |

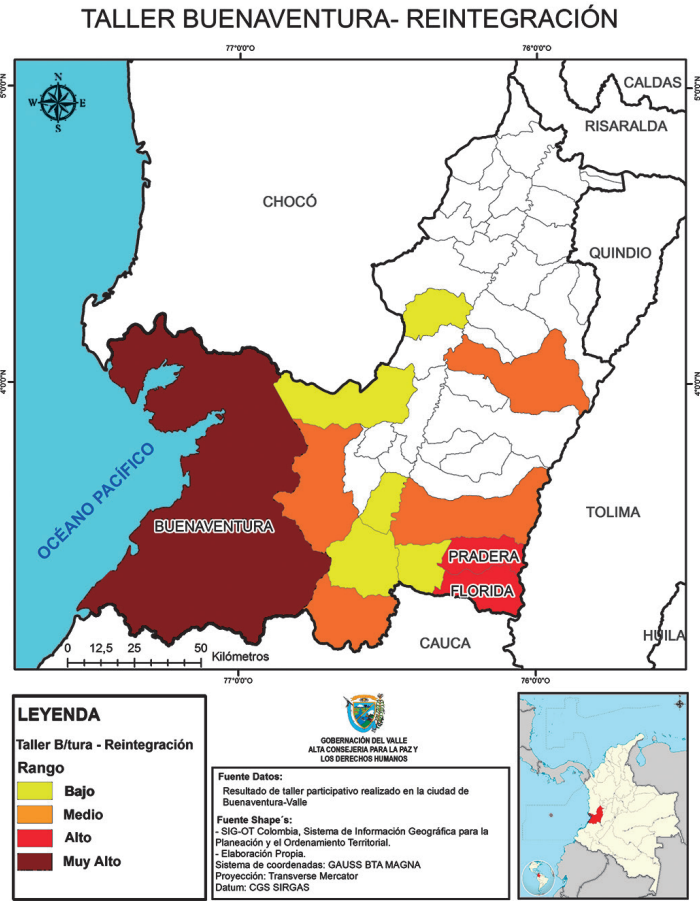
Al analizar los municipios que se escogerían para una futura reintegración y las razones, surgió el siguiente listado de los seis grupos:

Tabla 8. Municipios de reintegración del taller en Buenaventura

| Municipios probables | Razón |
|----------------------|---|
| Buenaventura | Oportunidades, conocimiento del territorio, fortalecimiento en procesos organizativos, planes alternativos de desarrollo, Cambios en la política social, presencia histórica, consolidación política, zonas estratégicas, presencia histórica, acogida familiares-lugar de origen-aceptación población, por ser puerto, megaproyectos - obras de infraestructura - ampliación y construcción de puertos marítimos, malecón, ferrocarriles, adecuación de Buenaventura por globalización de mercados, salida a otros municipios/departamentos, biodiversidad, presencia de multinacionales, explotación del territorio - recursos naturales y biodiversidad. |
| Pradera | Oportunidades, conocimiento del territorio, fortalecimiento en procesos organizativos, planes alternativos de desarrollo, cambios en la política social, presencia histórica, consolidación política, zonas estratégicas, zonas fronterizas, corredor de las FARC, presencia de industrias, acogida de familiares - lugar de origen - aceptación población, explotación del territorio -recursos naturales y biodiversidad. |
| Florida | Oportunidades, conocimiento del territorio, fortalecimiento en procesos organizativos, planes alternativos de desarrollo, cambios en la política social, presencia histórica, consolidación política, zona estratégica, corredor de las FARC, presencia industrias, acogida de familiares - lugar de origen - aceptación por parte de la población, explotación del territorio - recursos naturales y biodiversidad. |
| Dagua | Mayor concentración militar, control territorial, zona pacífico, Aceptación de la población, zona de origen, lazos familiares, corredor de las FARC, explotación del territorio - recursos naturales y biodiversidad. |
| Jamundí | Mayor concentración militar, acogida de familiares, incidencia política, lucha por el territorio, corredor al pacífico. |
| Tuluá | Mayor concentración militar, acogida de familiares, incidencia política, lucha por el territorio, aceptación de la población, zona de origen, lazos familiares, corredor de las FARC. |

Con base en esta información se elaboró el siguiente mapa:

Mapa 4. Mapa reintegración del taller en Buenaventura.



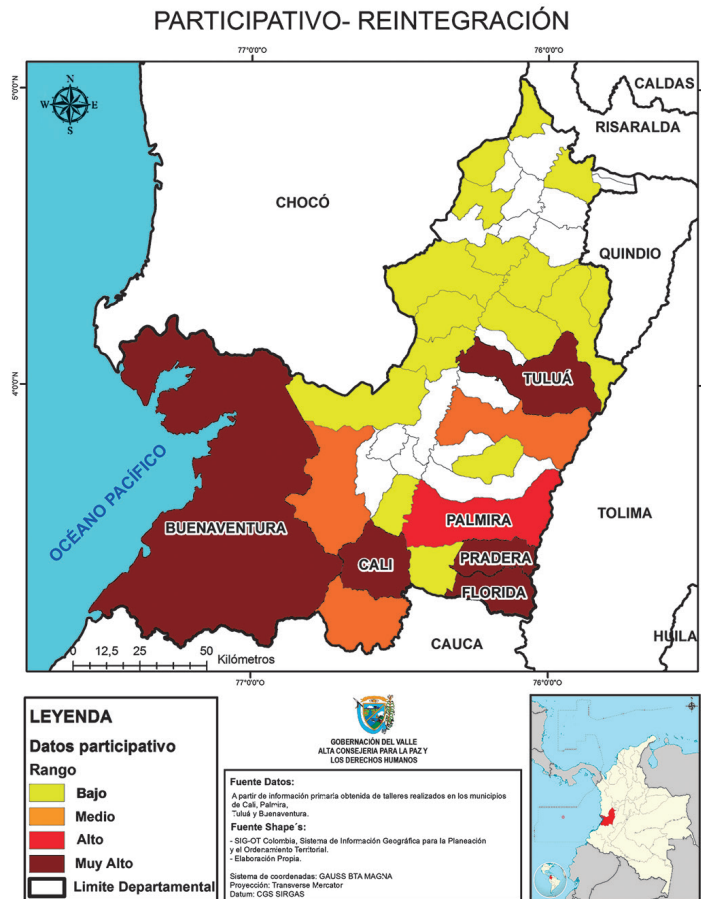
Fecha confección del mapa: 23 de Junio de 2015



En este Taller se escogió a Buenaventura, Pradera y Florida como los municipios más probables de recibir excombatientes de las FARC en un posconflicto por el fuerte movimiento organizativo social,

oportunidades laborales o económicas y presencia de larga data de las FARC. Producto de los talleres se elaboró el siguiente mapa que consolida los resultados de los ejercicios participativos.

Mapa 5. Mapa participativo consolidado de reintegración.



Según la consolidación del trabajo en los diferentes talleres participativos, en un escenario de post-acuerdos de paz, las personas desmovilizadas escogerían los municipios de Buenaventura, Cali, Tuluá, Pradera, Florida y en menor medida Palmira. Debemos tener en cuenta que las variables importantes identificadas por los participantes varían de taller en taller pero que estos municipios, sin embargo, fueron destacados en la totalidad o mayoría de los ejercicios participativos.

Buenaventura fue seleccionada a partir de la valoración realizada de la presencia histórica de las FARC en el municipio, el ser parte de un corredor estratégico de movilidad de la guerrilla, la concurren-

cia de ser ruta y epicentro de narcotráfico y comportar cultivos de coca en su territorio, ser el origen o procedencia de la militancia de las FARC, ofrecer cierta seguridad y oportunidades económicas, las dinámicas político-económicas del municipio, y el desarrollo de megaproyectos. Cali fue identificada por ofrecer seguridad, la favorabilidad para el desarrollo de proyectos políticos, la oferta institucional de la ciudad, presentar oportunidades económicas, sus dinámicas políticas y económicas y por identidades socioculturales. Se identificó además la presencia histórica de las FARC, la oferta institucional, ser parte del corredor estratégico, el origen de la militancia y las mayores oportunidades económicas

y laborales en la ciudad. El municipio de Tuluá fue elegida por la posibilidad de desarrollo de proyectos políticos, la presencia histórica de las FARC, el origen o procedencia de los combatientes; presentar mayores oportunidades económicas, y sus las dinámicas políticas y económicas. Pradera y Florida fueron escogidas por la posibilidad de desarrollar un proyecto político, ser parte de un corredor estratégico, ofrecer cierta seguridad, tener buena oferta institucional, el

origen de la militancia de las FARC y su ubicación. Finalmente Palmira fue identificada por las posibilidades de desarrollar un proyecto político, la presencia histórica de las FARC, la oferta institucional, ser parte del corredor estratégico ligado a corredor de movilidad de la guerrilla, el origen de la militancia y las oportunidades económicas que tendrían los desmovilizados.

Tabla 9. Municipios y variables para la reintegración según talleres participativos

| Municipio | Seguridad | Proyecto político | Presencia histórica | Oferta institucional | Zona estratégica/corredor de narcotráfico | Origen/procedencia | Oportunidades | Ubicación | Lugar de militancia | Dinámicas político/económicas | Mega proyectos | Identidad sociocultural |
|--------------|-----------|-------------------|---------------------|----------------------|---|--------------------|---------------|-----------|---------------------|-------------------------------|----------------|-------------------------|
| Buenaventura | | | | | | | | | | | | |
| Pradera | | | | | | | | | | | | |
| Tuluá | | | | | | | | | | | | |
| Florida | | | | | | | | | | | | |
| Cali | | | | | | | | | | | | |
| Palmira | | | | | | | | | | | | |

Al preguntar por las variables que inciden en la selección de una zona u otra para la reintegración y su priorización, se obtuvo el siguiente listado con la sumatoria que aparecen en la Tabla 10:

Tabla 10. Puntajes de variables por taller y sumatorias correspondientes

| Variables Reintegración | Taller Cali | Taller Palmira | Taller Tuluá | Taller Buenaventura | Sumatoria |
|---|-------------|----------------|--------------|---------------------|-----------|
| Seguridad | 8 | 8,7 | | | 16,7 |
| Ejercicio política/Proyecto político | 3,5 | 7,7 | | 5,5 | 16,7 |
| Presencia histórica | 4 | | 6,5 | 5,6 | 16,1 |
| Oferta institucional | 7,65 | | 6,5 | 0,8 | 14,95 |
| Zona estratégica/Corredor | | 3,1 | 5,25 | 6 | 14,35 |
| Origen o procedencia | | 7,1 | 5 | 2,1 | 14,2 |
| Oportunidades | 4,8 | 7,9 | | 0,6 | 13,3 |
| Ubicación | | 2,1 | 8 | | 10,1 |
| Lugar de militancia/Conocimiento Territorio | 3,05 | | 4,75 | 1,75 | 9,55 |
| Dinámicas político/económicas | | | 8,75 | | 8,75 |
| Megaproyectos | | | 1,25 | 6,5 | 7,75 |
| Identidad sociocultural | 6,9 | | | | 6,9 |
| Municipio diverso | | 1,5 | | 3 | 4,5 |
| Acceso a servicios | | 3,5 | | | 3,5 |
| Zona fronteriza | | | | 3,5 | 3,5 |
| Subsistencia | | 2,9 | | | 2,9 |
| Cercanía con Zonas de Reserva Campesina | 2,5 | | | | 2,5 |
| Cultivos uso ilícito | | | 1 | 1,3 | 2,3 |
| Control recursos naturales | 2 | | | | 2 |
| Resistencia al Estado | | | 1,75 | | 1,75 |
| Desarrollos productivos | | 1,6 | | | 1,6 |
| Presencia multinacionales-Industrias | | | | 1,6 | 1,6 |
| Presencia Grupos armados ilegales | | | | 1,3 | 1,3 |

Pasa a la página siguiente

Viene de la página anterior

| Variables Reintegración | Taller Cali | Taller Palmira | Taller Tuluá | Taller Buenaventura | Sumatoria |
|--|-------------|----------------|--------------|---------------------|-----------|
| Ciudad equipada | | | 1 | | 1 |
| Planes alternativos Desarrollo | | | | 1 | 1 |
| Concentración militar | | | | 1 | 1 |
| Menor población | | | | 1 | 1 |
| Cambios política social | | | | 0,8 | 0,8 |
| Zona turísticas | | | | 0,6 | 0,6 |
| Migraciones | | | | 0,5 | 0,5 |
| Intereses económicos-Minería-hidrocarburos | | | 0,25 | | 0,25 |

Indicador compuesto de reintegración

Con las variables de bases de datos priorizadas y la variable participativa se construyó un indicador compuesto de reintegración asignando ponderaciones a las variables, según la priorización que los participantes les dieron en los talleres. Para este proceso, se identificaron las variables principales identificadas en los 4 talleres regionales. Se calculó la ponderación del indicador de reintegración al sumar las sumatorias presentadas en la Tabla 10 y dividir cada una por el total obtenido. El dato participativo equivale al 10% del indicador de forma predeterminada, y por lo tanto la ponderación de las demás variables equivale al 90%. En la tabla 11 se muestra el resultado del ejercicio.

Tabla 11. Variables priorizadas y su ponderación.

| Variable | Valor de la Ponderación (%) |
|---|-----------------------------|
| Seguridad | 12,56 |
| Ejercicio Político | 12,56 |
| Presencia Histórica de las FARC | 12,11 |
| Presencia Estatal | 11,25 |
| Corredor Estratégico | 10,79 |
| Retorno al Lugar de Origen | 10,68 |
| Oportunidades Económicas | 10 |
| Acceso a Derechos/Zonas con menos Pobreza | 10 |
| Participativo | 10 |
| Total | 100 |

Las fuentes de estas variables fueron consultadas en bases de datos académicas e institucionales para complementar el resultado participativo al crear un indicador con información oficial y/o sistemáticamente recolectada. A continuación relacionamos la forma en que se construyó cada variable y su

fuentes. A continuación se detallan el significado de las variables y fuente:

Seguridad: Se refiere a la protección de los desmovilizados, sus núcleos familiares y sus bienes que debe dispensar el Estado. Esta es una condición de gran importancia para los desmovilizados teniendo en cuenta su condición de excombatientes, que los puede convertir en blanco de otros grupos armados ilegales o de sectores radicalizados del Estado.

Esta variable funciona de manera positiva, a mayor seguridad, hay mayores posibilidades de que se presente la reintegración en un municipio. Para este indicador se invirtió un indicador de inseguridad. Este indicador combina los riesgos asociados a la criminalidad común y conflicto armado como los factores que más afectan la seguridad humana. El indicador compuesto está expresado en tasas por 100 mil habitantes tuvo en cuenta las siguientes variables y fuentes entre el 2010 y el 2013.

Tabla 12. Desagregación de la variable de Seguridad.

| Variable | Fuente |
|--|--------------------------------------|
| Homicidio, Lesiones, Hurto Común, Terrorismo, Secuestro, Extorsión y Amenaza | Policía Nacional |
| Desaparición Forzada, Desplazamiento y Masacre | Observatorio DDHH Vicepresidencia |
| Heridos y muertos por minas y munición sin explotar | Dirección Contra Minas – Presidencia |
| Acciones unilaterales de grupos armados ilegales | Fundación Ideas para la Paz |
| Delitos sexuales | UARIV |

Para elaborar el indicador de seguridad se siguió la metodología propuesta por Quintero, Lahuerta y Moreno (2008),² reemplazando la unidad de análisis

2 Quintero, D., Lahuerta, Y. y Moreno, J. (2008). Un índice de criminalidad para Colombia. Policía Nacional – Estudios estadísticos. Disponible en: http://www.policia.gov.co/imagenes_ponal/dijin/revista_criminalidad/vol50_1/02unindice.pdf

del país, por el municipio. Adicionalmente se hicieron unos cambios a las variables utilizadas por los autores para captar la inseguridad producida por el conflicto armado. Este indicador compuesto está expresado en tasas por 100 mil habitantes.

Ejercicio político: Los desmovilizados buscarán zonas que ofrezcan condiciones para el desarrollo de su proyecto político y/o sean epicentros político administrativos.

Esta variable funciona de manera positiva, y el indicador señala que los desmovilizados escogerán aquellos municipios donde puedan llevar a cabo su proyecto político, por tener garantías de participación, una base política o porque históricamente ha sido un municipio donde ha existido apertura hacia los partidos de izquierda.

Para esto se construyó un indicador compuesto por las siguientes variables:

Tabla 13. Desagregación de la variable de Ejercicio Político.

| Variable | Fuente |
|--|--|
| Presencia histórica de las FARC | Observatorio para la paz. Gobernación Valle del Cauca |
| Ausencia de BACRIM | Indepaz: IX Informe de Grupos Neo-paramilitares y BACRIM |
| Ausencia de Riesgos Electorales | Misión de Observación Electoral (MOE) |
| Participación electoral por partidos de izquierda | Información de Registraduría Nacional |
| Persecución política referida a violación de derechos de opositores políticos y sociales | CINEP: Base de datos Noche y Niebla, años 1999 - 2014 |

Presencia histórica de FARC: La reintegración se dará en las zonas donde históricamente han hecho presencia las FARC.

Presencia estatal: Hace referencia a la oferta estatal de planes, programas y proyectos, en temas sociales que representen una respuesta a las múltiples problemáticas que se presentan. Los desmovilizados tenderán a buscar regiones donde puedan acceder a la oferta de beneficios ofrecidos por el Estado.

A mayor oferta institucional, mayores posibilidades de que se presente la reintegración en dichos

municipios. Para ello se creó un indicador compuesto siguiendo la metodología de García, Arenas, & Hernández (2011) para capturar esta variable. Los autores desagregan la fortaleza institucional en tres dimensiones: desempeño fiscal y administrativo, provisión de servicios y la justicia. Para medir el desempeño administrativo y fiscal se usa el Índice de Desempeño Municipal del DNP;³ para la provisión de los servicios se utiliza un proxy, la tasa de mortalidad infantil según el DANE,⁴ debido a su capacidad de ser un predictor de las condiciones de desarrollo locales y por lo tanto de la provisión de servicios, pues “La mortalidad en la niñez es un indicador importante del nivel de desarrollo social y de la disponibilidad, utilización y acceso a los sistemas de salud por parte de la población y especialmente de los niños, y también de su situación nutricional”;⁵ y el índice de desempeño de la justicia local.⁶

Corredor estratégico: En estos lugares hay corredores del narcotráfico y presencia de cultivos de coca: Los excombatientes que reincidan se vincularían a actividades relacionadas con el narcotráfico en estas zonas. Este indicador fue creado con base en una revisión bibliográfica sobre narcotráfico en el departamento del Valle.

Retorno al lugar de origen: Los excombatientes buscarán reintegrarse dónde están o cerca de sus familias o de sus redes sociales.

Esta variable argumenta que el lugar de origen es un criterio que tendrán en cuenta los desmovilizados pues querrán buscar estar con o cerca de sus familiares y redes sociales. Para esto, se tomaron como proxy datos de desmovilizaciones individuales de las FARC y su tendencia a regresar a su lugar de origen, según información de la ACR. Es un indicador ponderado por el número absoluto y porcentaje de desmovilizados de las FARC que actualmente hacen su proceso de reintegración en o cerca de su territorio de origen.

Oportunidades económicas: Se refiere a las circunstancias y condiciones del territorio, que representan atractivos para los desmovilizados, ya que

3 Para más información de este indicador véase: DNP. 2014. “EVALUACIÓN DEL DESEMPEÑO INTEGRAL DE LOS MUNICIPIOS Y DISTRITOS, VIGENCIA 2013.” <https://colaboracion.dnp.gov.co/CDT/Desarrollo%20Territorial/Docuemnto%20Desempe%C3%B1o%20Integral%202013.pdf>.

4 Para más información de este indicador véase: DANE. 2011. “ESTIMACIÓN DEL CAMBIO EN LOS NIVELES DE LA MORTALIDAD INFANTIL DEPARTAMENTAL Y MUNICIPAL A PARTIR DE LAS ESTADÍSTICAS VITALES” https://www.dane.gov.co/files/investigaciones/fichas/Metodologia_TMI_2008_2009.pdf

5 Cepal. 2015. “Descripción del ODM 4”. <http://www.cepal.org/mdg/go04/>.

6 Véase García Villegas, Mauricio, Espinosa R., José Rafael, y Jiménez Ángel, Felipe. 2013. Instituciones y narcotráfico: la geografía judicial de los delitos de drogas en Colombia. Dejusticia: Bogotá. http://www.dejusticia.org/files/r2_actividades_recursos/fi_name_recurso.590.pdf.

significan oportunidades para la productividad, el empleo, la generación de ingresos y organizar un proyecto de vida.

A mayores oportunidades económicas en un municipio, existen mayores probabilidades de que los desmovilizados escojan reintegrarse en dichos municipios. Este es un indicador compuesto que se construyó con las siguientes variables: 1) Producto Interno Bruto per cápita: Se toma del DANE de 2012. 2) Dependencia económica: Número de personas por miembro ocupado en el hogar, según cifras del DANE.⁷ 3) Empleo informal: Inversión de la proporción de las personas económicamente activas del hogar que son ocupados con afiliación a pensiones. Estos dos últimos se usan invertidos en el indicador compuesto y provienen del Índice de Pobreza Multidimensional (IPM) del DNP.⁸

Acceso a Derechos/Zonas con menos pobreza:

Los desmovilizados buscarán zonas de menos pobreza donde tengan mayor garantía de derechos, lo cual le dará más estabilidad a su proceso de reintegración.

Los desmovilizados buscarán zonas de menos pobreza donde tengan mayor garantía de derechos, lo cual le dará más estabilidad a su proceso de reintegración. El Índice de Pobreza Multidimensional (IPM),⁹ refleja el grado de privación de las personas en un conjunto de dimensiones. La medida permite determinar la naturaleza de la privación y la intensidad y profundidad de la misma.

Participativa: El valor de cada municipio como resultado consolidado de los cuatro talleres fue incluido aquí para poder mantener la perspectiva de las instituciones y comunidades en la creación del indicador compuesto.

Como se mencionó anteriormente, se construyó un indicador con la participación de los asistentes a los cuatro talleres. A mayor selección por parte de los asistentes, mayor probabilidad de que se escojan dichos municipios para la reintegración, pero ajustado para evitar sesgos por el número de participantes en cada taller.

Análisis sobre la reintegración:

Como se puede apreciar en el mapa producto de la información consolidada de los ejercicios participativos y de las bases de datos de las variables seleccionadas, los municipios donde adelantarían prioritariamente el ejercicio de reintegración los futuros excombatientes de las FARC serían por un lado el bloque Florida, Pradera, Palmira, que incluiría El Cerrito por ser área de influencia, y el bloque Buga, Tuluá, considerando que el área de influencia de Buga se configura hacia el sur Guacarí, Ginebra e incluye en el norte San Pedro y la de Tuluá hacia el oriente, abarcando Sevilla y Caicedonia. De otro lado Cali y Jamundí, como epicentro político-administrativo de la región con su área de influencia aparecen con alta posibilidad de ser objeto de reintegración de combatientes. El otro bloque lo configuran Dagua, Calima-El Darién y Buenaventura.

La comparación de la probabilidad de reintegración entre el mapa participativo y el del indicador compuesto arroja los siguientes resultados:

Tabla 14. Comparación de municipios claves del mapa participativo y el prospectivo.

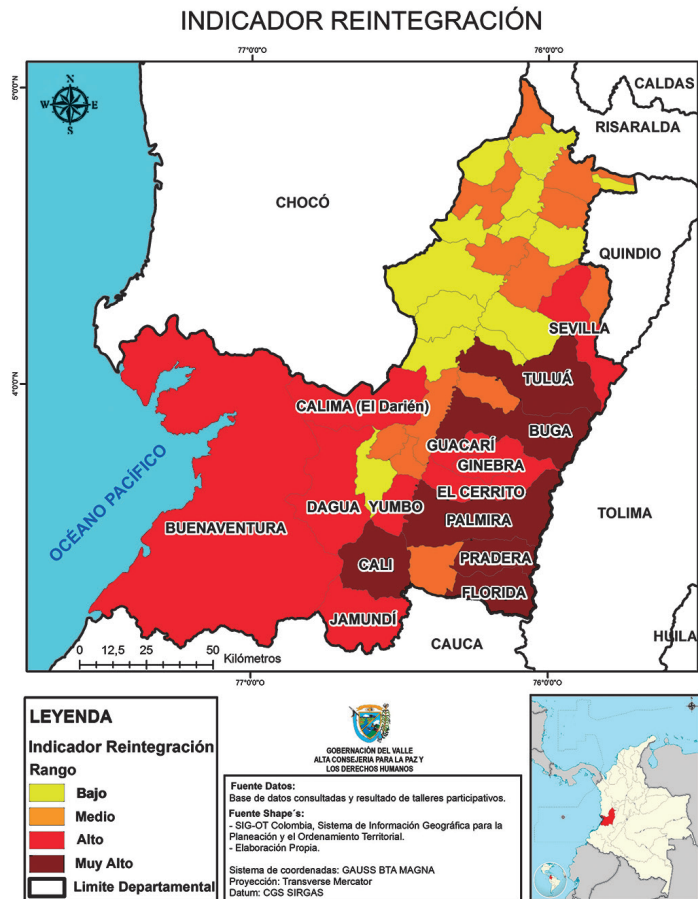
| Municipio | Nivel en mapa participativo | Nivel en mapa prospectivo |
|--------------------|-----------------------------|---------------------------|
| Buenaventura | Muy Alto | Alto |
| Cali | Muy Alto | Muy Alto |
| Pradera | Muy Alto | Muy Alto |
| Florida | Muy Alto | Muy Alto |
| Tuluá | Muy Alto | Muy Alto |
| Palmira | Alto | Muy Alto |
| Buga | Medio | Muy Alto |
| Dagua | Medio | Alto |
| Calima – El Darién | Medio | Alto |
| Jamundí | Medio | Alto |
| Yumbo | Medio | Alto |
| Sevilla | Medio | Alto |
| El Cerrito | Medio | Alto |
| Ginebra | Medio | Alto |
| Guacarí | Medio | Alto |

7 Los datos están disponibles aquí: <http://www.dane.gov.co/index.php/estadisticas-sociales/necesidades-basicas-insatisfechas-nbi>.

8 Para más información sobre el IPM, véase: DNP. 2011. "Índice de Pobreza Multidimensional (IPM-Colombia) 1997-2008 y meta del PND para 2014." [https://colaboracion.dnp.gov.co/CDT/Estudios%20Economicos/%C3%8Dndice%20de%20Pobreza%20Multidimensional%20\(IPM-Colombia\)%201997-2008.pdf](https://colaboracion.dnp.gov.co/CDT/Estudios%20Economicos/%C3%8Dndice%20de%20Pobreza%20Multidimensional%20(IPM-Colombia)%201997-2008.pdf). Datos disponibles en: https://colaboracion.dnp.gov.co/CDT/Desarrollo%20Social/IPM%20por%20municipio%20y%20dpto%202005%20%28Incidencias%20y%20Privaciones_F%29.xls.

9 Ibid.

Mapa 6. Mapa prospectivo de reintegración.



En la anterior tabla se puede hacer distinciones interesantes entre el ejercicio participativo que tiene un alto grado de percepción, en contraste con el de base de datos, que también tiene sus propios sesgos y limitaciones, como se analiza a continuación. Se ve en la tabla 16 que numerosos municipios pasan de un nivel “Medio” a uno “Alto” cuando se crea el mapa prospectivo basado en el indicador compuesto. Este es el caso de Dagua, Calima – El Darién, Jamundí, Yumbo, Sevilla, El Cerrito, Ginebra y Guacarí. En algunos de estos municipios la variación se explica por el hecho de que hay una presencia histórica de las FARC, y los excombatientes de ese grupo guerrillero provienen en buena parte de esta insurgencia. Sin embargo, como se ve en los datos participativos, no se suelen asociar fuertemente estos lugares con estos dos hechos, como son los casos de Sevilla, Dagua e incluso Jamundí. Otros municipios tienen mayor presencia estatal según el indicador utilizado en este ejercicio que la que se le atribuye en el ejercicio participativo,

como Jamundí y Yumbo. Otros lugares hacen parte de un corredor estratégico, y con frecuencia, en Valle del Cauca solamente se piensa en Buenaventura y el norte como lugares de corredores para el narcotráfico, aunque también lo son Ginebra, Guacarí y el Cerrito al conectarse al Tolima.

Buga aumentó de un lugar con un nivel medio a uno muy alto, por su presencia histórica rural de las FARC, tener corredores estratégicos por su cercanía con Tuluá, y a la vez relativamente buena presencia institucional y buenas oportunidades económicas, según como se midieron para el indicador compuesto. Palmira subió de alto a muy alto por su condición de corredor estratégico y la presencia histórica de las FARC en el municipio. Finalmente, Buenaventura de hecho bajó del primer municipio para la reintegración de las FARC al séptimo porque su indicador de seguridad es extremadamente bajo en comparación con los demás municipios del departamento y del país. Los demás indicadores no cambiaron sustancialmente.

4. Riesgo de Violencia

En este capítulo del texto se presentarán los resultados del segundo tema tratado en los talleres regiones: el riesgo de la continuidad y/o transformación de la violencia en un escenario de posconflicto con las FARC. En los talleres, se les planteaba a los participantes la pregunta, ¿en qué municipios hay mayor riesgo de una continuidad y/o transformación de la violencia en una etapa de posconflicto con las FARC?, y ¿por qué? Cada persona, de nuevo, señalaba las variables que consideraban importantes en cuanto a esa pregunta, y después colocaban en un mapa los lugares donde creían que se confluía la totalidad o la mayoría de las variables.¹ Los resultados, por taller, están a continuación. Los participantes de estos talleres de Violencia son los mismos que en los del ejercicio de Reintegración.



Taller de Cali

Ante la pregunta “¿qué incide para que existan riesgos de violencia en un escenario de implementación de post-acuerdos?”, los participantes identificaron las siguientes variables:

Tabla 15. Variables priorizadas en el taller de Cali.

| Variables | Grupo 1 | Grupo 2 | Promedio |
|----------------------------|---------|---------|----------|
| Narcotráfico | 9 | 9 | 9 |
| BACRIM | 8 | 8 | 8 |
| Falta de oportunidades | 8,3 | | 4,15 |
| Disputa territorial | | 7,4 | 3,7 |
| Disputa recursos naturales | | 7,1 | 3,55 |
| Debilidad institucional | 7 | | 3,5 |
| Corrupción | 6,8 | | 3,4 |
| Delincuencia | 5,9 | | 2,95 |
| Reincidencia | | 5,4 | 2,7 |
| Limpieza social | | 5 | 2,5 |
| Violencia política | | 4,8 | 2,4 |
| Exclusión | | 4,8 | 2,4 |
| Disputa de tierras | 4,6 | | 2,3 |

¹ En todos los talleres se implementó la misma metodología para cada pregunta.

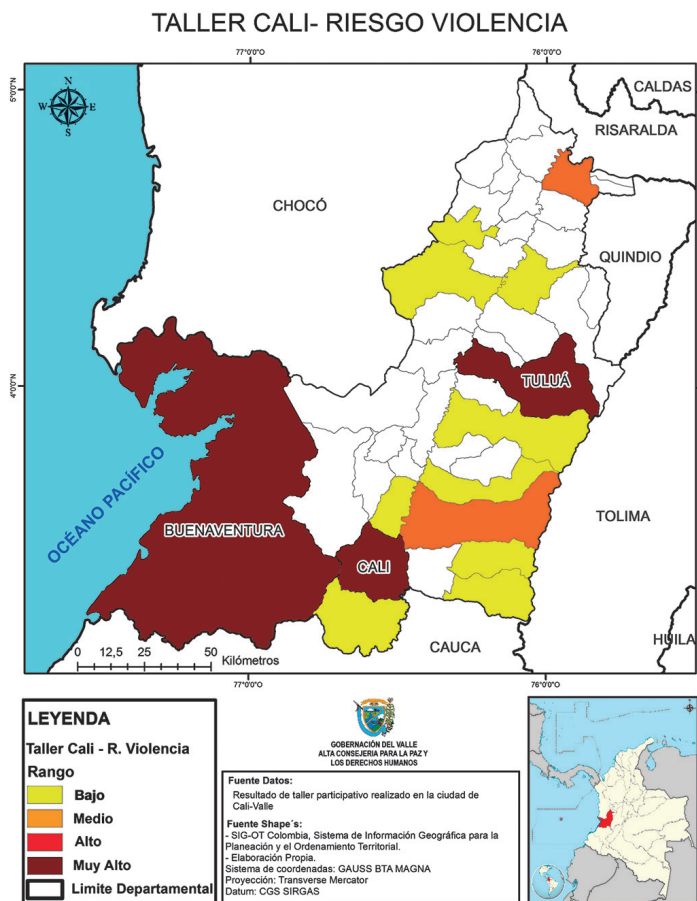
Los resultados de las variables que influirían sobre los riesgos de violencia se muestran en la Tabla 18. Una vez realizada la sumatoria de los municipios

seleccionados se realizó el Mapa de Riesgos de Violencia del taller. (Mapa 7)

Tabla 16. Municipios riesgo de violencia.

| Municipio muy probable | Razón |
|------------------------|---|
| Buenaventura | Narcotráfico, debilidad institucional, BACRIM, disponibilidad de tierras, corrupción, delincuencia, exclusión, reincidencia, limpieza social y disputa territorial. |
| Cali | Narcotráfico, debilidad institucional, BACRIM, corrupción, delincuencia, limpieza social y violencia política |
| Tuluá | Narcotráfico, debilidad institucional, BACRIM, corrupción, delincuencia, reincidencia, limpieza social y disputas territoriales |
| Cartago | Narcotráfico, BACRIM, reincidencia, limpieza social y disputas territoriales. |
| Palmira | Narcotráfico, BACRIM, reincidencia, limpieza social y disputas territoriales. |

Mapa 7. Municipios con riesgo de continuidad de la violencia en etapa Post-Acuerdos de paz. Taller Cali



En el taller subregional de Cali, los municipios seleccionados Buenaventura, Cali, Tuluá y en segundo lugar, Palmira y Cartago, fueron priorizados por presencia de BACRIM, narcotráfico, la debilidad institucional, corrupción, reincidencia y disputas territoriales.

Taller de Palmira

A continuación los resultados de variables. Como indica la tabla la continuidad de grupos armados, la presencia de economías ilegales y la ausencia estatal son las más importantes.

Tabla 17. Variables priorizadas en el taller de Palmira.

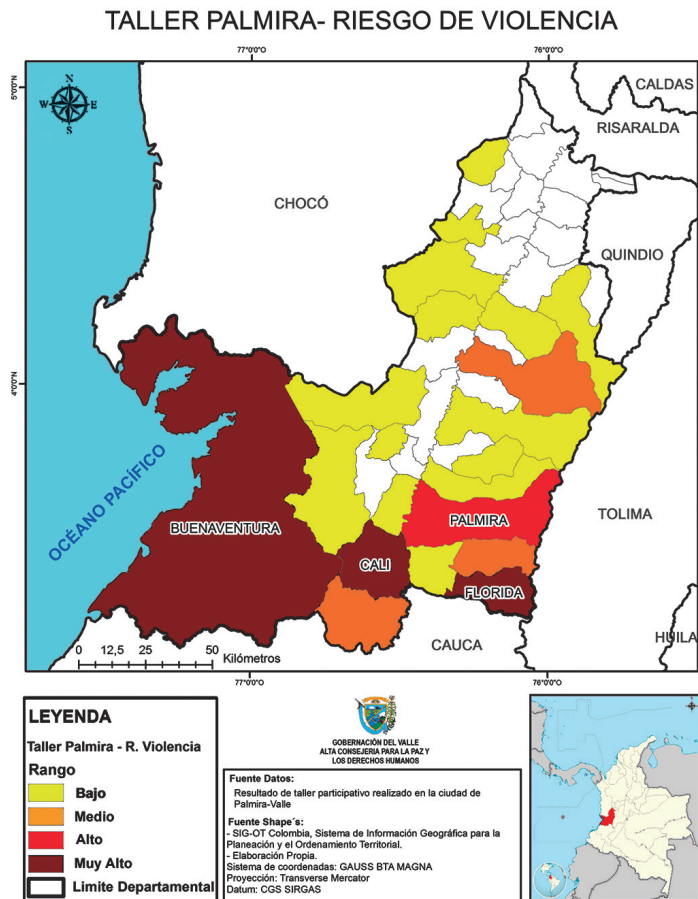
| Variables | Grupo 1 | Grupo 2 | Promedio |
|---|---------|---------|----------|
| Persistencia de la Delincuencia/ BACRIM | 7,5 | 8 | 7,7 |
| Zona minera/Disputas territoriales | 6,1 | 9 | 7,5 |
| Centro de operaciones políticas | 9,5 | | 4,7 |
| Corredor económico | 7,3 | | 3,6 |
| Epicentro Comercial y económico | 7,1 | | 3,5 |
| Zona de Consolidación | | 6,6 | 3,3 |
| Cultivos uso ilícito | | 6 | 3 |
| Ausencia de Estado | | 6 | 3 |
| Corrupción | | 5,3 | 2,6 |
| Corredor estratégico | | 4,8 | 2,4 |
| Falta Oportunidades laborales | | 4,1 | 2 |
| Comercio | 3,8 | | 1,9 |
| Violencia Histórica | 3,3 | | 1,6 |
| Zona tradicional Narcotráfico | 3,3 | | 1,6 |
| Transporte Terrestre y Marítimo | 3,1 | | 1,5 |
| Presencia actual desmovilizados | 3 | | 1,5 |
| Vía Nacional en Construcción | | 2,5 | 1,2 |
| Municipio Economía fuerte | | 2,5 | 1,2 |
| Zona céntrica del departamento | 0,8 | | 0,4 |
| Extensión territorial de Grupos Armados | 0,3 | | 0,1 |
| Riesgo por zona industrial | 0,1 | | 0,1 |

Como indica la siguiente tabla las siguientes zonas con mayor riesgo de que continúe la violencia posterior a los acuerdos de paz, según las variables y la perspectiva de los participantes.

Tabla 18. Municipios riesgo de continuidad de la violencia.

| Municipio muy probable | Razón |
|------------------------|---|
| Buenaventura | BACRIM, corrupción, minería, corredor económico, comercio, confluencia de ríos y transporte marítimo y terrestre y violencia histórica. |
| Florida | Zona de consolidación, persistencia de la delincuencia, presencia actual de desmovilizados, zona minera y territorio de construcción de vía nacional. |
| Cali | Centro de operaciones políticas, epicentro comercial y económico y persistencia de delincuencia. |
| Palmira | Persistencia de delincuencia. Presencia actual de desmovilizados, municipio estratégico, economía fuerte, minería y BACRIM. |
| Pradera | Zona de consolidación, zona minera y construcción vía nacional. |
| Tuluá | Zona de presencia tradicional narcotraficantes, ubicación zona céntrica departamento y presencia Batallón Palacé. |
| Jamundí | Corredor estratégico y minería ilegal. |

Una vez realizada la sumatoria de los municipios seleccionados se realizó el Mapa de Riesgos de Violencia del taller (Mapa 8).

Mapa 8. Municipios con riesgo de continuidad de la violencia en etapa Post-Acuerdos de paz. Taller Palmira

En ésta subregión los participantes estimaron como los municipios de mayor riesgo de violencia en el escenario de post acuerdos a Buenaventura, Cali y Florida y en un segundo orden a Palmira. Las razones son disimiles. En Buenaventura tiene más peso por la presencia de BACRIM, la corrupción administrativa y la minería ilegal, algunos factores económicos y la violencia histórica, Cali por ser centro de operaciones políticas, epicentro comercial y económico en donde persisten la delincuencia; y Florida por ser zona de consolidación, persistencia de la delincuencia, presencia actual de desmovilizados y potencialmente zona minera. Palmira fue señalado a nivel alto por la delincuencia en el municipio, la presencia de desmovilizados actualmente, la economía fuerte y por ser un municipio estratégico.

Taller de Tuluá

En cuanto al riesgo de la violencia, las variables identificadas fueron las siguientes, con la prioridad de continuidad de grupos armados ilegales, la falta de oportunidades y la recepción de desmovilizados.



Tabla 19. Variables priorizadas en el taller de Tuluá.

| VARIABLES | GRUPO 1 | GRUPO 2 | GRUPO 3 | GRUPO 4 | PROMEDIO |
|--|---------|---------|---------|---------|----------|
| Vulnerabilidad del territorio | 9,0 | | | | 2,25 |
| Grupos armados/BACRIM | 10 | 7,0 | 9,0 | 8,0 | 8,5 |
| Violencia cultural | 8,0 | | 5,0 | | 3,25 |
| Falta de oportunidades | | | | | |
| Receptor de desmovilizados | 7,0 | | | | 1,75 |
| Delincuencia común y organizada | 6,0 | | | | 1,5 |
| Receptor de víctimas del conflicto | 5,0 | | | | 1,25 |
| Corredor estratégico | 4,0 | | | | 1,0 |
| Cultivos de uso ilícito y narcotráfico | | | | 9,0 | 2,25 |
| Violencia histórica | | | | 10 | 2,5 |
| Dinámicas político económicas | | | 10 | | 2,5 |
| Ubicación geográfica (Zona rural) | | | 8,0 | | 2,0 |
| Corredor histórico | | | 7,0 | | 1,75 |
| Minería | | 8,0 | 6,0 | | 3,5 |
| Modelo de Desarrollo-violencia social | | 10 | | | 2,5 |
| Presencia de transnacionales | | 9,0 | | | 2,25 |

Las variables de violencia cultural, violencia histórica y el modelo de desarrollo son las que los participantes privilegian como generadoras de violencia. Surgieron los siguientes municipios con mayor riesgo de continuidad de la violencia, posterior a la firma de los acuerdos de paz.

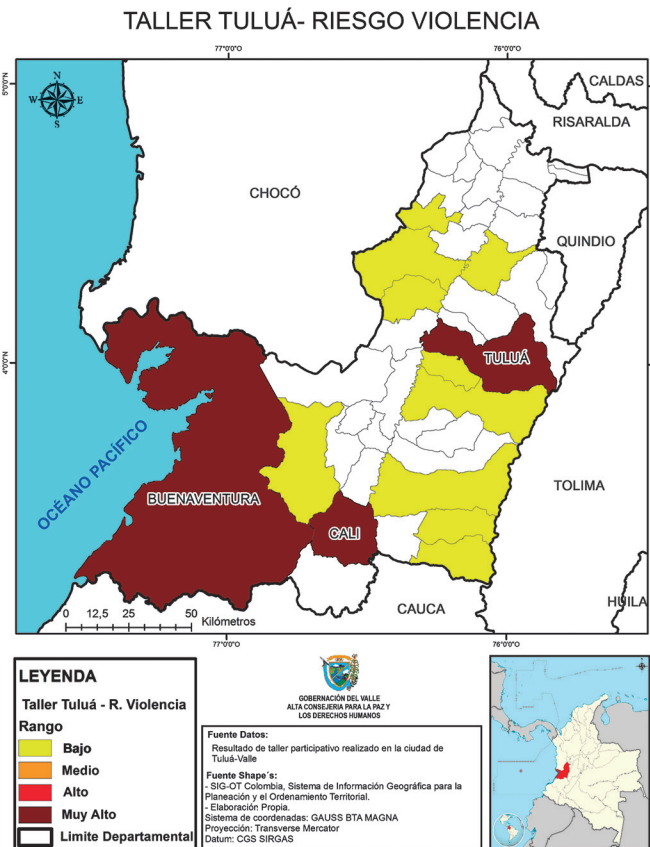
**Tabla 20.** Municipios riesgo de continuidad de la violencia.

| Municipio muy probable | Razón |
|------------------------|--|
| Buenaventura | Dinámicas político-económicas, cultivos de uso ilícito y narcotráfico, ubicación geográfica, reconocimiento del territorio, megaproyectos, receptor de desmovilizados, falta de oportunidades, presencia de transnacionales, concesiones mineras, presencia de otros actores y un modelo de desarrollo-generador de violencia social |
| Tuluá | Vulnerabilidad, presencia de grupos armados-BACRIM, violencia cultural, transnacionales, concesiones mineras, presencia de otros actores, modelo de desarrollo-genera violencia social |
| Cali | Acrecentamiento de delincuencia común y organizada, índices históricos de violencia, transnacionales, concesiones mineras, presencia de otros actores, modelo de desarrollo-genera violencia social |
| Palmira | Receptor de víctimas del conflicto, Índices históricos de violencia, transnacionales, concesiones mineras, presencia de otros actores, Modelo de desarrollo-genera violencia social |
| Pradera-Florida | Corredor estratégico, asentamiento de grupos armados, índices históricos de violencia, transnacionales, concesiones mineras, presencia de otros actores, modelo de desarrollo-genera violencia social |
| Buga | Presencia de BACRIM, transnacionales, concesiones mineras, presencia de otros actores, modelo de desarrollo-genera violencia social |

Basado en el ejercicio de identificación de municipios y su relación con las variables se creó el mapa

participativo de riesgo de violencia del taller de Tuluá (Mapa 9).

Mapa 9: Municipios con riesgo de continuidad de la violencia en etapa Post-Acuerdos de paz. Taller Tuluá.



Cali, Buenaventura y Tuluá fueron los municipios seleccionados en donde se resalta numerosas variables que incrementarían la probabilidad de violencia en un posconflicto: narcotráfico, falta de oportunidades, megaproyectos/transnacionales, delincuencia existente y un modelo de desarrollo que genera violencia social.

Taller de Buenaventura

Los participantes de este taller señalan las variables de presencia de grupos armados, multinacionales, cultivos ilícitos y nuevamente el abandono estatal como las más relevantes para explicar los riesgos de violencia.

Tabla 21. Variables priorizadas en el taller de Buenaventura.

| Variables | Grupo 1 | Grupo 2 | Grupo 3 | Grupo 4 | Promedio |
|---|---------|---------|---------|---------|----------|
| Presencia de otros actores ilegales | 8 | 7 | 6 | | 5,2 |
| Presencia multinacionales | | | 7 | 8 | 3,7 |
| Cultivos de uso ilícito, | | | 5 | 9 | 3,5 |
| Abandono estatal | 10 | | | | 2,5 |
| Corrupción – violencia | 10 | | | | 2,5 |
| Corredor estratégico | | 10 | | | 2,5 |
| Megaproyectos | | | 10 | | 2,5 |
| Extensión territorial-acceso al pacífico | | | | 10 | 2,5 |
| Economía ilegal | 9 | | | | 2,2 |
| Explotación de Recursos Naturales-Biodiversidad | | 9 | | | 2,2 |
| Luchas por incidencia política, | | | 9 | | 2,2 |
| Injusticia social, | 7 | | | | 1,7 |
| Ciudad capital | | | | 7 | 1,7 |
| Armas FARC y de otros actores | 6 | | | | 1,5 |
| Zona turística | | 6 | | | 1,5 |
| Municipios poca población y territorio | | 5 | | | 1,2 |
| Minería | | 8 | | | 1 |
| Luchas por control territorial | | | 8 | | 1 |
| Desmovilizados | | | 4 | | 1 |
| Migraciones | | | 3 | | 0,75 |
| Políticas públicas | | | 2 | | 0,5 |

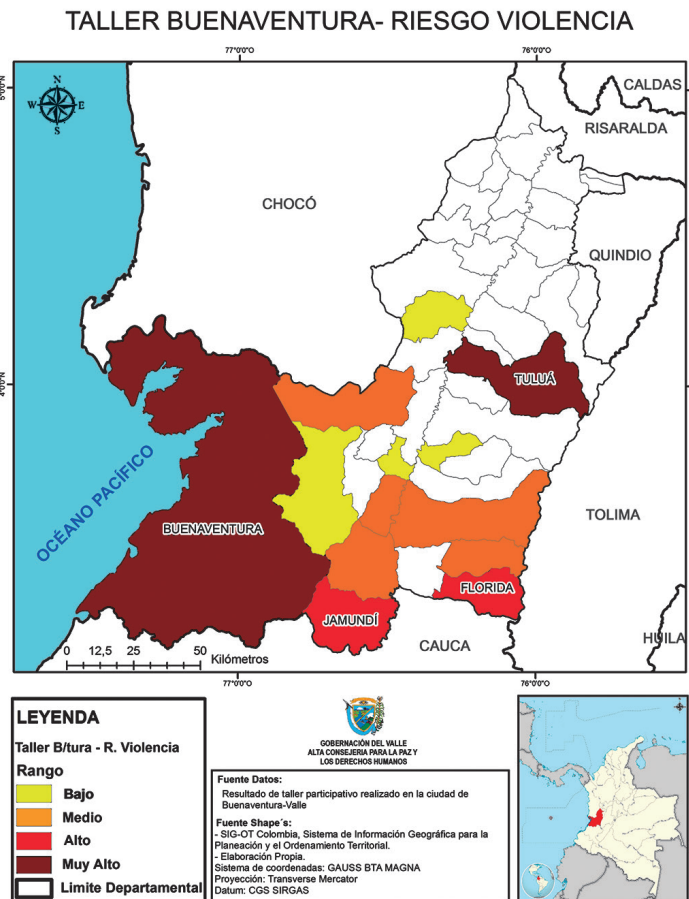
En respuesta a la pregunta de cuales municipios presentarían mayores riesgos de violencia por la presencia de estas variables se escogieron:

Tabla 22. Municipios riesgo de continuidad de la violencia.

| Municipio muy probable | Razón |
|------------------------|---|
| Buenaventura | Abandono estatal, vacío a llenar por otros actores, existencia de economía ilegal, Territorios a otros actores, armas de FARC a otros actores, corrupción estatal, élites de poder recurren a la violencia, respuesta armada a desconocimiento estatal de justicia social, zona minera y explotación de recursos naturales, corredor de las FARC, presencia de cultivos ilícitos y presencia otros grupos armados ilegales. |
| Tuluá | Abandono estatal, vacío a llenar por otros actores, existencia de economía ilegal, territorios a otros actores, armas de FARC a otros actores, corrupción estatal, élites de poder recurren a la violencia, respuesta armada a desconocimiento estatal de justicia social, presencia de grupos armados ilegales y zona minera, |
| Florida | Abandono estatal, vacío a llenar por otros actores, existencia de economía ilegal, territorios a otros actores, armas de FARC a otros actores, corrupción estatal, élites de poder recurren a la violencia, respuesta armada a desconocimiento estatal de justicia social, incidencia FARC y presencia cultivos de uso ilícito. |
| Jamundí | Abandono estatal, vacío a llenar por otros actores, existencia de economía ilegal, Territorios a otros actores, armas de FARC a otros actores, corrupción estatal, élites de poder recurren a la violencia, respuesta armada a desconocimiento estatal de justicia social, presencia cultivos ilícitos y presencia grupos armados ilegales. |
| Pradera | Abandono estatal, vacío a llenar por otros actores, existencia de economía ilegal, Territorios a otros actores, armas de FARC a otros actores, corrupción estatal, élites de poder recurren a la violencia, respuesta armada a desconocimiento estatal de justicia social, incidencia FARC y zona minera. |
| Cali | Abandono estatal, vacío a llenar por otros actores, existencia de economía ilegal, Territorios a otros actores, armas de FARC a otros actores, corrupción estatal, élites de poder recurren a la violencia, respuesta armada a desconocimiento estatal de justicia social, presencia Grupos armados ilegales y ser ciudad capital. |
| Palmira | Abandono estatal, vacío a llenar por otros actores, existencia de economía ilegal, Territorios a otros actores, armas de FARC a otros actores, corrupción estatal, élites de poder recurren a la violencia y respuesta armada a desconocimiento estatal de justicia social. |

Producto de la participación de los asistentes se elaboró el siguiente mapa:

Mapa 10. Municipios con riesgo de continuidad de la violencia en etapa Post-Acuerdos de paz. Taller Buenaventura.

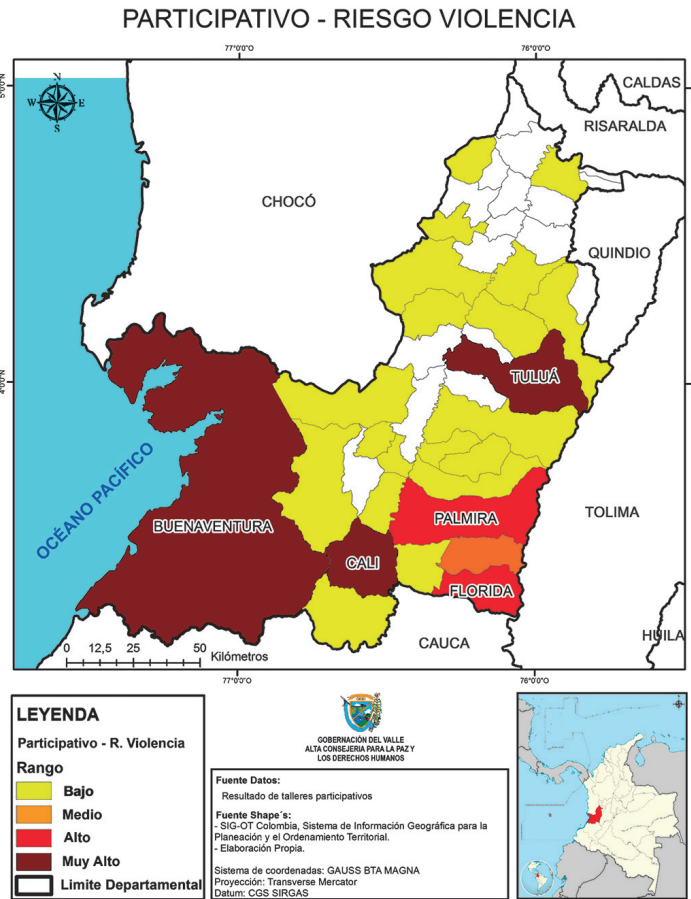


En éste taller se identificaron Buenaventura y Tuluá como municipios de un riesgo muy alto, y en segundo plano, Florida y Jamundí. Las razones son coincidentes: Abandono estatal, existencia de economías ilegales, territorios y armas de FARC a otros

actores, corrupción estatal, élites de poder recurren a la violencia y una posible respuesta armada a desconocimiento estatal de justicia social. Producto de los cuatro talleres se elaboró el siguiente mapa que consolida los ejercicios participativos.



Mapa 11. Ejercicio participativo riesgo de violencia.



El mapa resultado del ejercicio participativo, nos muestra a los municipios de Buenaventura, Cali y Tuluá como los municipios con mayor riesgo de violencia, seguidos del bloque de municipios del suroriente Florida y Pradera. Buenaventura comporta todas las variables: presencia de BACRIM, es un corredor estratégico del narcotráfico; posee un gran área de cultivos de coca; su territorio está asolado por la minería ilegal; el abandono estatal y la corrupción hacen parte de su tradición; la pobreza se ha aposentado en su territorio; la violencia ha sido parte de su historia; y las luchas por incidencia política pueden acrecentar tal riesgo así como los múltiples conflictos ambientales. Adicionalmente, la gente identifica la ejecución de megaproyectos como un riesgo cierto de violencia.

El municipio de Tuluá igualmente comporta la mayoría de las variables según los participantes de los talleres a excepción de la injusticia social y luchas por incidencia política. El municipio de Cali, fue seleccionado por la presencia de BACRIM, en la disputa

por el territorio, la práctica de la minería ilegal sobre todo en la zona del Parque Nacional Natural Farallones de Cali, las luchas políticas, la presencia de multinacionales y luchas por control territorial. Los municipios Florida, Pradera y Palmira tienen presencia de BACRIM, de minería – en éste caso se identificó es el riesgo por la explotación minera - y han sido objeto de violencia persistente en sus territorios. Difieren en que Palmira no fue ubicado en el corredor estratégico que cubre los otros dos municipios y en que los participantes ubican en Palmira variables como abandono estatal, corrupción e injusticia social, así como el riesgo por disputas territoriales que hace referencia más a la persistencia de actores armados. Mientras que para Florida y Pradera se suman la violencia histórica, los conflictos ambientales y la presencia de multinacionales.

Indicador compuesto de riesgo de violencia

Las variables seleccionadas en el ejercicio participativo sobre riesgos de violencia y la sumatoria de los

valores asignados en los diferentes talleres, nos arrojan un total que las prioriza así:

Tabla 23. Puntajes de variables por taller y sumatorias correspondientes.

| Variables | Taller Cali | Taller Palmira | Taller Tuluá | Taller B/Ventura | Total |
|---|-------------|----------------|--------------|------------------|-------|
| Presencia BACRIM | 8 | 7,7 | 8,5 | 5,2 | 29,4 |
| Cultivos uso ilícito* | 9 | 3 | 2,25 | 3,5 | 17,75 |
| Minería | | 7,5 | 3,5 | 1 | 12 |
| Abandono Estatal | 3,5 | 3 | 2,25 | 2,5 | 11,25 |
| Corrupción/violencia | 3,4 | 2,6 | | 2,5 | 8,5 |
| Injusticia social | 4,15 | 2 | | 1,7 | 7,85 |
| Corredor estratégico | | 3,6 | 1,75 | 2,5 | 7,85 |
| Luchas por incidencia política | | 4,7 | | 2,2 | 6,9 |
| Violencia Histórica | 2,4 | 1,6 | 2,5 | | 6,5 |
| Presencia multinacionales | | | 2,25 | 3,7 | 5,95 |
| Disputas/Explotación Recursos Naturales/Biodiversidad | 3,55 | | | 2,2 | 5,75 |
| Luchas por control territorial | 3,7 | | | 1 | 4,7 |

*A pesar de que esta variable es la segunda priorizada las bases de datos, la participación promedio nacional anual de hectáreas de coca desde 1999 a 2014 en Valle es solo de 0,65%. De hecho en 2015 Valle representó el 0,8% de la producción nacional de coca, y la tendencia es a continuar disminuyendo. Para el indicador de violencia los datos de narcotráfico fueron capturados a través de la variable de corredor estratégico, narcotráfico y cultivos ilícitos.

Consolidado el ejercicio participativo se priorizaron las siguientes variables y el ejercicio de ponderación nos arrojó la siguiente tabla. Al igual que el ejercicio de reintegración el dato participativo equivale de forma predeterminada al 10%, y el 90% restante se calcula a partir de la suma de los puntajes participativos de la tabla 25.

Tabla 24. Variables priorizadas y su ponderación.

| Variable | % |
|--|-------|
| Presencia De BACRIM | 27,56 |
| Minería Ilegal | 11,25 |
| Abandono Estatal | 10,54 |
| Corrupción | 7,96 |
| Injusticia Social-Pobreza | 7,35 |
| Corredor estratégico, narcotráfico y cultivos ilícitos | 7,35 |
| Luchas Por Incidencia Política | 6,46 |
| Violencia Histórica | 6,09 |
| Conflictos Ambientales | 5,39 |
| Participativo | 10 |
| Total | 100 |

Estas diez variables fueron priorizadas. A continuación se definen según las perspectivas de las personas que participaron en los talleres regionales y las fuentes para hacer el indicador de violencia. Se construyó un indicador compuesto prospectivo de riesgo de violencia, asignando una ponderación a

las variables, según la priorización que se les dio en los talleres. Estas variables se consultaron en bases de datos académicas e institucionales para complementar el resultado participativo al crear un indicador con información oficial y/o sistemáticamente recolectada. A continuación relacionamos la forma en que se construyó cada variable y su fuente.

Bandas Criminales: Donde hay presencia de grupos BACRIM hay mayores riesgos de que se dé una continuidad y/o transformación de la violencia en una etapa post-acuerdo. Estos grupos, que en general surgieron luego de la desmovilización de las AUC, son un actor armado ilegal con presencia en Valle del Cauca a través de Los Rastrojos, los Urabeños/Autodefensas Gaitanistas de Colombia y La Empresa. Es muy probable que con la desmovilización de las FARC las BACRIM buscarán apropiarse de los beneficios de las economías ilegales y de los corredores estratégicos para el narcotráfico y a copar territorios donde está presente la guerrilla en la actualidad.

Esta una variable dummy, en el sentido de que un municipio con presencia de BACRIM recibe un valor de 1, mientras otro sin BACRIM recibe un valor de 0. Los datos vienen del IX Informe sobre grupos narcoparamilitares 2013 de Indepaz.²

2 Indepaz. 2014. "IX Informe sobre grupos narcoparamilitares." <http://www.indepaz.org.co/wp-content/uploads/2014/11/IX-Informe-sobre-grupos-narcoparamilitares.pdf>.

Minería ilegal: Esta práctica está asociada a la presencia de grupos armados ilegales, por lo cual es un factor generador de violencia. Por otra parte, las consecuencias ambientales y sociales que genera son una fuente de conflicto. Las economías ilegales están estrechamente ligadas a hechos de violencia debido a la continua pugna entre actores armados por monopolizar estas explotaciones y sus mercados informales.

Mide la presencia y tamaño de la minería ilegal. Se basa en estudios de La Silla Vacía (2014). A mayor presencia de minería ilegal, se estima que existen mayores riesgos de que se presente violencia.³

Ausencia estatal: Dónde el Estado es menos fuerte, las condiciones para la generación de grupos ilegales y criminales se facilitan. Hace referencia especialmente a la ausencia de política social y de fallas en la promoción del desarrollo. La institucionalidad ausente de los territorios o inexistente, las más de las veces copada o sustituida por actores armados.

Indicador Compuesto: La construcción del indicador es la misma señalada para la variable Presencia estatal del Indicador de Reintegración, pero para este caso se invierte el indicador para que entre menor la presencia estatal, más probable es que se dé una continuación de la violencia.

Corrupción: La corrupción facilita las actividades ilegales y la delincuencia, deslegitima y des-institucionaliza. En el post-conflicto sería una de las variables a superar mediante la toma de medidas de control y transparencia.

Se invirtió el índice de gobierno abierto (IGA), como *proxy* para esta variable, tomándolo como riesgo de corrupción.⁴

Injusticia social/Pobreza: Donde existe mayor pobreza existe mayor posibilidad de reclutamiento a los grupos armados ilegales y proclividad a la ilegalidad. La pobreza se ha visto históricamente como una de las causas objetivas del conflicto.

A mayor pobreza, se estima que existirán más posibilidades de que se presente violencia. Se toma el Índice de Pobreza Multidimensional (IPM), que mide las siguientes dimensiones. Condiciones educativas del hogar, Condiciones de la niñez y juventud, trabajo, salud y acceso a servicios públicos domiciliarios y condiciones de la vivienda. A mayor pobreza, se estima que existirán más posibilidades de que se presente violencia. El índice usa datos del Censo del 2005 DANE.⁵

Corredor estratégico, narcotráfico y cultivos ilícitos: Estas actividades generan violencia por su carácter ilegal que supone la presencia de mafias locales y grupos armados ilegales que se benefician económicamente. Donde existe narcotráfico es más probable que continúe la violencia.

Entre más presencia de cultivos ilícitos y narcotráfico, más probabilidades existen de que exista violencia. Este es un indicador compuesto creado por OIM que se construye con las siguientes variables:

1. Cultivos de coca entre 2011 y 2013. Datos tomados de UNODC (2014).⁶
2. Presencia de cultivos de marihuana en 2013. En el caso de Valle del Cauca no había cultivos reportados en 2013.
3. Presencia de cultivos de amapola en 2012. En el caso de Valle del Cauca no había cultivos reportados en 2012.
4. Erradicación manual de cultivos ilícitos de 2011 a 2013. Datos proveídos por la Dirección Antinarcóticos de la Policía Nacional.
5. Aspersión aérea de cultivos ilícitos de 2011 a 2013. Datos proveídos por la Dirección Antinarcóticos de la Policía Nacional.
6. Rutas del narcotráfico. Datos proveídos por OIM después de una revisión de literatura y de prensa sobre el tema.

Luchas por incidencia política: Se refiere a las contradicciones y tensiones propias de las disputas

3 La Silla Vacía. (2014). La minería ilegal, cruzada con los ilegales. Consultado el 14 de enero de 2015. Disponible en: <http://lasillavacia.com/historia/la-mineria-ilegal-cruzada-con-los-ilegales-8667>. Noticia basada en: 1. Censo Minero - Ministerio de Minas y Energía; 2. Defensoría del Pueblo; 3. Informes de la fiscalía y el antiguo Das; 4. Observatorio de agendas interinstitucionales y conflictos ambientales. Universidad del Rosario; 5. Secretaría de minas de la gobernación de Antioquia; 6. Entrevistas con oficiales de la Unidad Nacional de Intervención Contra la Minería Criminal - Policía Nacional, fundación Gaia para el amazonas, indígenas del Guainía y del Putumayo, y expertos sobre el tema, entre ellos Lorenzo Morales.

4 Procuraduría General de la Nación. 2014. Índice de Gobierno Abierto. <http://www.procuraduria.gov.co/portal/Indice-de-Gobierno-Abierto.page>.

5 Para más información sobre el IPM, véase: DNP. 2011. "Índice de Pobreza Multidimensional (IPM-Colombia) 1997-2008 y meta del PND para 2014."

6 Los datos municipales de coca se encuentran en UNODC. "Documentos". <http://www.biesimci.org/Documentos/Documentos.html>.

por el poder político, las cuales podrían agravarse con la inclusión de excombatientes en el posconflicto.

La variable registra los hechos de violencia contra autoridades públicas (amenazas, atentados, ase-

sinatos y secuestros) para los años electorales de 2010, 2011 y 2014, ponderando por tiempo en forma de un índice compuesto. Los datos son tomados de la MOE. Incluye las siguientes variables:

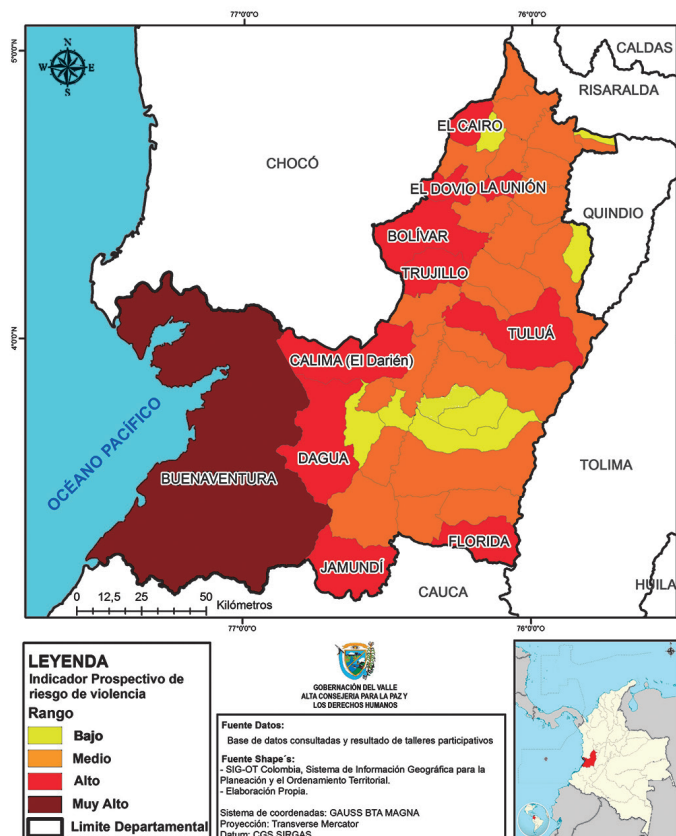
Tabla 25. Desagregación de la variable de Luchas por incidencia política.

| Variable | Fuente |
|--|--|
| Presencia histórica de las FARC | Observatorio para la paz. Gobernación Valle del Cauca. |
| Presencia de BACRIM (Negativo) | 1Indepaz: XI Informe de Grupos Neo-paramilitares y BACRIM. |
| Riesgos Electorales (Negativo) | Misión de Observación Electoral (MOE). |
| Participación electoral por partidos de izquierda | Información de Registraduría Nacional. |
| Persecución política referida a violación de derechos de opositores políticos y sociales | CINEP: Base de datos Noche y Niebla, años 1999 – 2014. |

Con el indicador prospectivo de riesgo de violencia construido con las variables anteriores se realizó el mapa de riesgo de violencia. (Mapa 12.)

Mapa 12. Mapa indicador prospectivo de riesgo de violencia.

INDICADOR PROSPECTIVO DE RIESGO DE VIOLENCIA



Violencia Histórica: Donde ha existido violencia, es probable que esta continúe por la confluencia de factores que la estimulan y posibilitan.

Este indicador compuesto a partir de tasas por 1.000 habitantes de masacres, desplazamientos, ho-

micidios y acciones armadas de grupos armados ilegales desde 1997. Mide las tendencias recientes de hechos de violencia en el departamento. Se basa en la base de datos de la Vicepresidencia de la República, y el índice fue calculado por OIM.

Conflictos ambientales:⁷ La existencia de actividades que generan afectación en el ecosistema, es una fuente de conflicto y más si la fuente de los mismos son las políticas oficiales.

Indicador compuesto que incluye: Títulos mineros (solicitados y otorgados) + títulos mineros en PNN + casos de justicia ambiental (problemas identificados de conflictos por agua, minería o monocultivos). Basado en datos del Consejo Comunal de Gobierno Minas Valle del Cauca (2010), Minería y áreas protegidas en el Valle del Cauca, de Parques Nacionales Naturales de Colombia.

Participación en los talleres: Como se mencionó anteriormente, se construyó un indicador con la participación de los asistentes a los cuatro talleres. A mayor selección por parte de los asistentes, mayor probabilidad de que dichos municipios presenten violencia en los Postacuerdos, con la precaución de que el número de personas por taller no afecte esta variable.

Análisis del Riesgo de Violencia

En el indicador de riesgo de violencia, solo Buenaventura presenta un rango alto, mientras que el occidente desde Jamundí pasando por Dagua, y Calima Darién presentan un nivel alto de riesgo. Esto implica que toda esta zona del departamento podrá tener serios problemas relacionados con la continuidad y/o transformación de la violencia. Adicionalmente el bloque de Trujillo, Bolívar, El Do-

vio, La Unión y El Cairo comportan un alto nivel de riesgo de violencia en el norte del departamento. Tuluá y al sur oriente Florida en el costado oriental del departamento presentan un riesgo alto de continuidad de la violencia. Vale señalar que dos en relación con el mapa de bases de datos de reintegración, pareciera que no hay tanta coincidencia entre ambos mapas. En los lugares donde se espera bajo riesgo de violencia, se espera una alta magnitud de desmovilizados haciendo su proceso de reintegración. Lo anterior es cierto, excepto en los municipios de Tuluá y Florida donde sí hay coincidencia.

Buenaventura es el municipio con mayor riesgo pues en este lugar se reúnen numerosas variables y en niveles significativos: en la ciudad dos BACRIM están presentes; es el tercer municipio en cuanto a la minería ilegal hoy en día; según el indicador tiene el mayor nivel de abandono estatal en el departamento, especialmente en el campo; es el segundo en cuanto a la corrupción; cuenta con una alta cantidad de corredores estratégicos para la droga; tiene el mayor nivel de conflictos ambientales; y finalmente, es el municipio más señalado en los ejercicios participativos. Frente a Buenaventura, tanto la gente como las cifras indican que este municipio tiene el mayor riesgo de continuidad y/o transformación de la violencia. El municipio que sigue es Jamundí, que a pesar de que no hay tanta coincidencia con la percepción de los participantes y tener bajos índices de injusticia social tiene alta



7 Disponible en: Environmental Justice: <https://ejatlas.org>



presencia de minería ilegal, y donde no hay buenas condiciones para desempeñarse en política. Luego sigue Florida, por la alta violencia histórica del municipio y las condiciones de alta conflictividad para desempeñarse en la política. Continúa Dagua, que tiene una baja coincidencia con la percepción de los participantes. Las variables que lo sitúan en esta situación de riesgo son la minería, la presencia de BACRIM, y la posibilidad de alta corrupción. Siguen en orden, Tuluá, Trujillo, El Dovio, municipios en los cuales se ha presentado una situación de BACRIM y alta violencia histórica.

Se han configurado tres grandes bloques de municipios, como los que comportan mayores índices de violencia: el bloque del Centro Norte con eje en Tuluá; todo el costado occidental del departamento desde Jamundí, hasta el Águila; y un tercero en el sur oriente Pradera –Florida, cuya violencia combina factores en donde pesa mayormente el conflicto armado. Para los municipios del noroccidente pesa en mayor proporción la presencia del narcotráfico, las BACRIM y en menor medida la presencia guerrillera y las acciones del conflicto; más hacia el sur cobra peso las acciones derivadas del conflicto armado y narcotráfico por encima del impacto del homicidio por otras causales. El eje de Tuluá ha sido sede administrativa del narcotráfico con un gran desarrollo de la actividad ligada a los actores del conflicto armado.⁸

Propuesta de Agenda de Paz para el Valle del Cauca

El sentido de proponer una Agenda Pública para el Postconflicto en la región se centra en la disposición que expresan muchos vallecaucanos respecto de la necesidad de buscar la concreción del fin del conflicto armado en el país por la vía del diálogo, de encontrar salidas pacíficas a los diversos conflictos y de contribuir a la construcción de una sociedad más democrática, pluralista y creativa en pleno ejercicio de sus derechos y libertades. Partiendo de este interés ciudadano, la Alta Consejería para la Paz y los Derechos Humanos conjuntamente con la Organización Internacional para las Migraciones (OIM), realizaron un ejercicio de consulta institucional y ciudadana sobre una apuesta común que permitiera identificar posibles prioridades y contenidos de una Agenda Regional de Paz para el Valle del Cauca.

El ejercicio dio lugar a 12 talleres participativos en diferentes municipios del departamento, con un propósito común de *“Construir una ruta de acción con capacidad de agencia institucional y de concertación con los diferentes estamentos de la sociedad, que posibilite afrontar los retos de un escenario de postconflicto e instale el ejercicio de una cultura democrática, para la paz, el respeto de los derechos humanos, la sustentabilidad del territorio y la transformación de las violencias en la región”*, lo cual requiere necesariamente, una acción conjunta del Estado, la sociedad civil y el sector privado.

8 Véase. Programa Presidencial de Derechos Humanos. 2006. Op Cit.

Lo que se presenta a continuación es una síntesis de la ruta construida a partir de los aportes, propuestas e inquietudes manifestadas por los participantes que acogieron el llamado en los diferentes territorios.

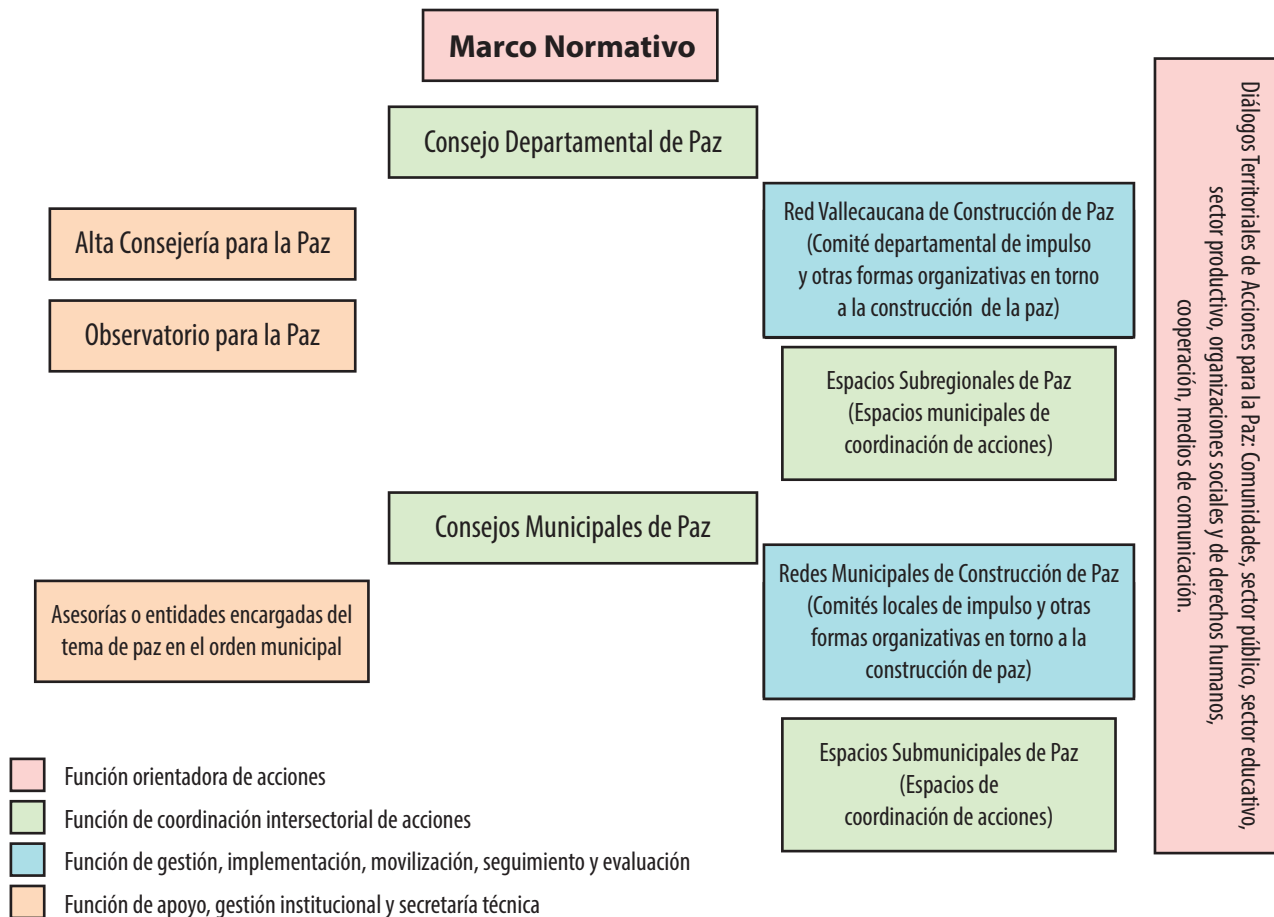
Ruta de acción

La ruta tiene dos estructuras que son importantes mencionar: la primera de tipo orgánico en la que se articulan las labores y esfuerzos de actores sociales e institucionales en torno a las directrices y normativas que en materia de paz existen; y la segunda relacionada con el enfoque, principios, prioridades y apuestas de la Agenda, así:

Estructura organizativa

Se trata de fortalecer e interconectar las instancias que han sido creadas mediante mecanismos legales, para que favorezcan y profundicen los esfuerzos que se construyan en torno a la paz y la no repetición del conflicto, atendiendo especialmente las iniciativas y esfuerzos colectivos que se construyen en cada territorio. Todos juegan un papel clave en esta tarea los espacios colegiados, redes y comités que vinculan a las distintas fuerzas vivas de la sociedad ya que estos cumplirán labores de gestión, movilización, seguimiento y evaluación frente a la ruta de acción que se coordine intersectorialmente en favor de la paz.

Grafica 1. Propuesta de Estructura Organizativa⁹



Esquema de ruta de acción

La ruta de acción tiene por enfoque una dimensión territorial que se centra en las realidades particula-

res de las comunidades y sus territorios. El punto de partida es el reconocimiento de las especificidades del conflicto en cada localidad, las dinámicas de

9 Gobernación del Valle del Cauca.

acción colectiva y los imaginarios socioculturales que se han construido localmente en torno a la paz. Desde este horizonte se sitúan una serie de ámbitos de acción y líneas estratégicas que pretenden dar respuesta a los retos que impone la construcción de una paz duradera, ambos son campos sensibles y áreas de intervención macro susceptibles de abordar (se identificaron como temas prioritarios en los talleres y ejercicios de diagnóstico).

Como elementos transversales se definen una serie de énfasis y criterios en tanto principios y con-

diciones que perfilan el tipo de acciones que deben implementarse.

La ruta de acción es fruto de un ejercicio diagnóstico que esboza prioridades y lineamientos de acción deseables de desarrollarse en el contexto regional. A continuación un esquema de la ruta, posteriormente se desagregan algunas de las acciones, en correspondencia con las líneas estratégicas, propuestas por quienes participaron del ejercicio diagnóstico y prospectivo:

Gráfica 2. Ruta de Acción

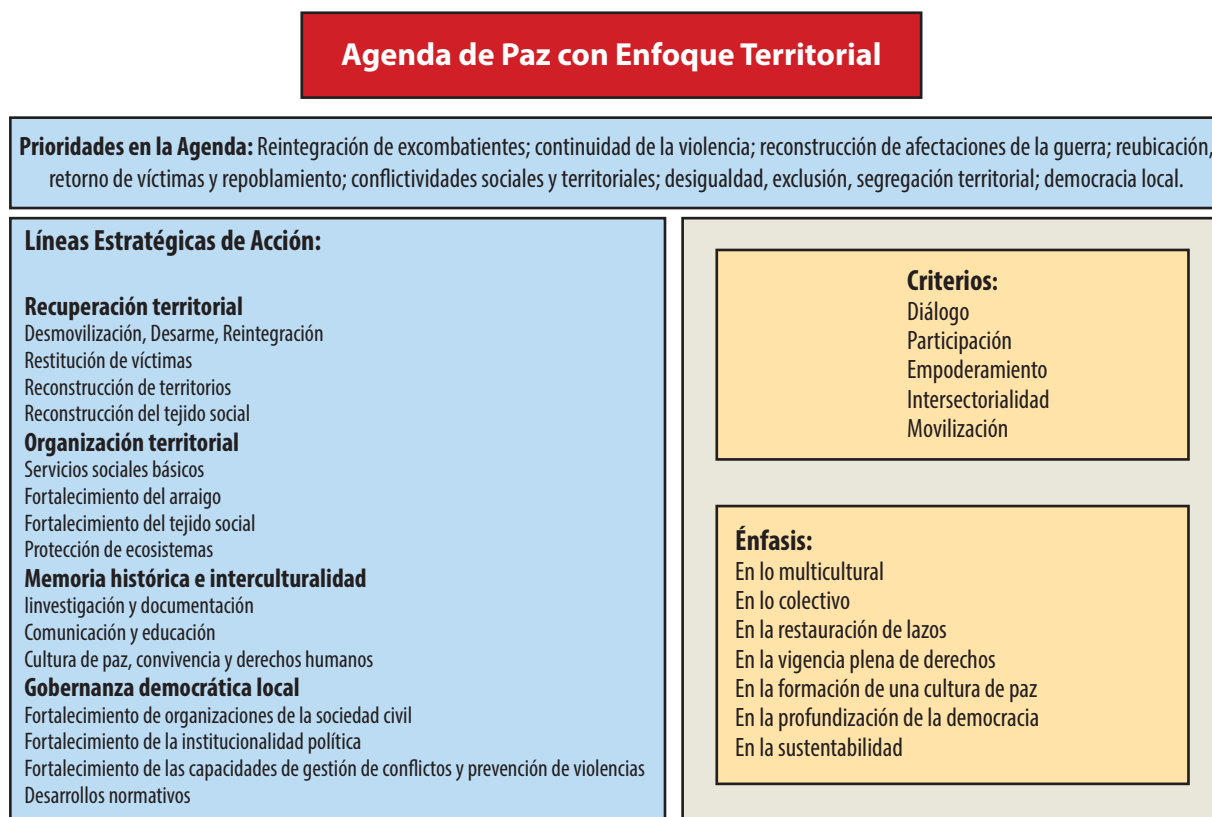


Tabla 26. Propuestas de Acción

| Lineas estrategicas | Acciones propuestas | |
|--------------------------|---|---|
| Recuperación territorial | Desmovilización, Desarme, Reintegración | Atención en salud mental y apoyo psicosocial a excombatientes Fortalecimiento organizativo a excombatientes Programas especiales acceso a educación técnica y superior Programas de generación de ingresos y fortalecimiento de capacidades laborales Programas de atención integral a menores excombatientes |
| | Restitución de víctimas | Atención en salud mental y apoyo psicosocial a víctimas Fortalecimiento organizativo a organizaciones de víctimas Apoyo a reparaciones colectivas y simbólicas Acompañamiento a procesos de retorno, reubicación y/o repoblamiento Programas especiales acceso a educación técnica y superior Programas de generación de ingresos y fortalecimiento de capacidades laborales |
| | Reconstrucción de territorios | Acciones de desminado humanitario Reconstrucción y/o mejoramiento de infraestructura comunitaria Construcción y/o reconstrucción de vías de integración Recuperación de ecosistemas deteriorados Erradicación de cultivos de uso ilícito, minería ilegal y minería en zonas protegidas Implementación de acciones de mejoramiento de la seguridad alimentaria Disminución de la fragmentación socioespacial en ciudades |
| | Reconstrucción del tejido social | Formación de liderazgos sociales y comunitarios Apoyo a procesos de integración social y comunitaria Apoyo a procesos de construcción de proyectos de vida colectivos Reconocimiento a formas organizativas de comunidades afrocolombianas, indígenas y campesinas |
| Organización territorial | Servicios Sociales Básicos | Implementación de acciones de acceso a servicios públicos (acueducto, electricidad, saneamiento básico, gas) educación, salud, recreación, deporte y cultura en zonas afectadas por el conflicto. |
| | | Restitución y/o compra de tierras Construcción-mejoramiento de vivienda Fortalecimiento de la organización comunitaria |

Viene de la página anterior

| Lineas estrategicas | Acciones propuestas | |
|---------------------------------------|--|--|
| Organización territorial | Fortalecimiento del tejido económico local | <p>Apoyo a iniciativas de fortalecimiento de la economía local</p> <p>Fortalecimiento de iniciativas de sistemas agropecuarios y empresas productivas ambientalmente sostenibles</p> <p>Apoyo a emprendimientos basados en el aprovechamiento de biodiversidad, la silvicultura, ecoturismo, sistemas agropecuarios sostenibles</p> <p>Fortalecimiento de encadenamientos productivos y redes de intercambio local de pequeños y medianos productores</p> <p>Fomento de organizaciones económicas, solidarias y colectivas</p> <p>Formación de capacidades para actividades económicas sustentables</p> <p>Fortalecimiento a cadenas de abastecimiento campo-ciudad con pequeños productores</p> <p>Promoción de prácticas ancestrales para el uso sostenible del patrimonio natural</p> |
| | Protección de Ecosistemas | <p>Revisión y ajuste participativo a los POT</p> <p>Gestión de Planes de Manejo Ambiental</p> <p>Gestión sostenible de ecosistemas al interior de las unidades productivas campesinas</p> <p>Implementación de estrategias de gestión de servicios ecosistémicos</p> <p>Protección de territorios colectivos, parques naturales y zonas de reserva.</p> |
| Memoria historica e interculturalidad | Investigación y documentación | <p>Iniciativas de investigación sobre memoria histórica, interculturalidad y derechos humanos en la región.</p> <p>Promoción de articulación entre organizaciones diversas (sector educativo, público, organizaciones no gubernamentales, víctimas) para el desarrollo de investigaciones en torno a temas relacionados con la memoria histórica, la interculturalidad y los derechos humanos.</p> <p>Levantamiento de archivos y fuentes documentales para el fortalecimiento de la memoria histórica y de la interculturalidad</p> |
| | Investigación y documentación | <p>Construcción de centro de documentación sobre conflicto armado y DDHH en la región</p> <p>Fortalecimiento a Observatorios de Paz de la región</p> |
| | Comunicación y educación | <p>Promoción y difusión de acciones de recuperación de memoria histórica</p> <p>Apoyo a estrategias e iniciativas educativas y didácticas para la no repetición de la violencia.</p> <p>Apoyo a campañas e iniciativas de intervención en la región que promuevan simbólicamente la no repetición y la memoria histórica para las presentes y futuras generaciones (monumentos, jardines por la paz, instalaciones para actividades culturales, entre otras)</p> |

Viene de la página anterior

| Lineas estrategicas | Acciones propuestas | |
|---------------------------------------|---|---|
| Memoria historica e interculturalidad | Comunicación y educación | Promoción de acciones y encuentros interculturales que permitan el reconocimiento y respeto por la diferencia |
| | Cultura de paz, convivencia y derechos humanos | Implementación de procesos pedagógicos y educativos en cultura de paz en el sistema educativo y en espacios comunitarios y ciudadanos. Promoción y apoyo a redes de Gestores de Paz, Convivencia, Democracia y Derechos Humanos Promoción y apoyo a redes ciudadanas e institucionales de trabajo por la paz y la convivencia Promoción y apoyo a redes de comunicaciones de comunicación pública para la Paz y la Convivencia Implementación de campañas de promoción del desarme y desmilitarización estado-sociedad Apoyo a iniciativas culturales de reconciliación, construcción de paz y convivencia |
| Gobernanza democratica local | Fortalecimiento de organizaciones de sociedad civil | Implementación de escuelas de formación social y política a nivel local Fortalecimiento de redes de organización social y comunitaria Fortalecimiento de organizaciones de derechos humanos Fortalecimiento a acciones de participación ciudadana, control social y veeduría a la gestión pública Promoción de estrategias de participación ciudadana e incidencia social en la gestión pública Promoción y difusión de mecanismos de participación y exigibilidad de derechos Implementación de mecanismos de denuncia y seguimiento a casos de corrupción, clientelismo, violencia política. |
| | Fortalecimiento de la institucionalidad pública | Fortalecimiento de la presencia de la institucionalidad pública en el territorio Fortalecimiento de la capacidad de atención local a la ciudadanía Fortalecimiento de Consejos Territoriales de Paz Fortalecimiento de las políticas sociales, de igualdad de oportunidades, de derechos humanos, de paz y convivencia Fortalecimiento a procesos de consulta previa Fortalecimiento a cabildos indígenas, consejos comunitarios, organizaciones campesinas, Zonas de Reserva Campesina, etc. Implementación de procesos de presupuesto participativo Fortalecimiento de mecanismos de rendición de cuentas a la ciudadanía Fortalecimiento del ejercicio de las autoridades ambientales, protección y conservación de zonas protegidas |

Pasa a la página siguiente

Viene de la página anterior

| Lineas estrategicas | Acciones propuestas | |
|------------------------------|---|--|
| Gobernanza democratica local | Fortalecimiento de la capacidad de gestión de conflictos y prevención de la violencia | <p>Diseño e implementación de sistemas de análisis, caracterización y seguimiento a dinámicas de violencia y conflictividades</p> <p>Fortalecimiento de sistema de alertas tempranas de violaciones a los derechos humanos</p> <p>Implementación de planes de prevención y contingencia ante situaciones humanitarias</p> <p>Fortalecimiento de capacidad de respuesta ante emergencias</p> <p>Fortalecimiento de capacidades en negociación-mediación-transformación de conflictos</p> <p>Fortalecimiento a la administración de justicia, promoción de MASC (Métodos alternativos de solución de conflictos), justicia comunitaria, etc.</p> <p>Implementación de Políticas de seguridad ciudadana frente a fenómenos de rearme o de continuidad de la violencia</p> <p>Implementación de políticas de control de armas pequeñas</p> <p>Implementación de estrategias de prevención de la violencia y del delito en el nivel local</p> |
| | Desarrollos normativos | <p>Implementación y operación de fondo para la paz</p> <p>Puesta en marcha de sistemas locales y regionales de Paz</p> <p>Discusión e implementación normas sobre desarme</p> <p>Discusión sobre Código de Convivencia Ciudadana, Seguridad Ciudadana</p> <p>Discusión de propuestas de ordenamiento territorial, descentralización, aumento de autonomía local</p> |



5. Conclusiones y Recomendaciones



En éste tipo de procesos siempre es atinado retroalimentar, se precisan conceptos, se profundiza en conocimiento sobre temas tratados y desde luego, la enriquecedora crítica permite replanteos y acercamientos más profundos y complejos a la realidad, tal como aconteció con el Taller de Retroalimentación realizado en Cali el 4 de junio.

Indudablemente la riqueza de los ejercicios participativos, en éste caso, los talleres de Cartografía Social, son irremplazables en los procesos de investigación, la memoria institucional, las políticas construidas y aplicadas en períodos determinados, la experticia, el conocimiento y los saberes de las organizaciones y de las comunidades no es posible soslayarlas si se pretende acertar, solo a partir de allí y siempre de allí, para retornar nuevamente con propuestas para la discusión y el debate, para los consensos y los disensos democráticos, que permitan siempre la reflexión y el análisis, el saber es una construcción democrática o no es saber.

Al tratarse del acercamiento a escenarios futuros siempre hay un gran margen de error, aquí se ha tratado de reducirlo y se cree que como ejercicio inaca-

bado es necesario volver sobre él para enriquecerlo, profundizarlo y precisarlo. El documento de análisis de contexto regional es una aproximación que como tal debe ser entendida, se trató de retomar algunos temas básicos, en la discusión sobre la guerra y la paz en el departamento e identificar algunas líneas que pueden servir de investigación para acercamientos a la verdad histórica del conflicto en la región.

La propuesta de agenda de paz para el Valle del Cauca es el inicio de un debate que merece ser adelantado en la concreción de las ejecutorias y la realización de las propuestas; es un instrumento para trasegar la construcción de paz, para acercar institucionalidad, pero sobre todo para involucrar ciudadanía y población en el tema que reviste más importancia para todos y todas la construcción de un país en paz y reconciliado consigo mismo y con la Madre Tierra.

La cartografía en sí misma ofrece conclusiones, su mirada crítica y atenta, su lectura juiciosa nos permite sacar conclusiones en los dos temas propuestos la reintegración de combatientes guerrilleros desmovilizados y los riesgos de generación de

violencia en la construcción de paz, de dinamización de nuevos y viejos conflictos que pueden tener desenlaces violentos, si no los identificamos y preparamos la institucionalidad para transformarlos pacíficamente y humanamente, por tanto es pertinente hacer el cuestionamiento, ¿qué se encontró en la cartografía?

Los municipios con alta probabilidad de acoger desmovilizados y de ser tenidos en cuenta, en primer lugar por la institucionalidad y por las fuerzas guerrilleras y los combatientes a desmovilizarse en los acuerdos del fin del conflicto serían: Cali, Tuluá, Buga, Palmira, Pradera, Florida y un segundo gran grupo donde estarían Buenaventura, Dagua, Jamundí, Calima Darién, El Cerrito, Ginebra, Guacarí y Sevilla. Las variables tenidas en cuenta a partir del ejercicio participativo en el área de reintegración, fueron: seguridad, ejercicio político/proyecto político, presencia histórica de las FARC, presencia estatal, corredor estratégico (narcotráfico y cultivos de coca), retorno al lugar de origen, oportunidades económicas y acceso a derechos/zonas de menor pobreza.

Como se trata de preparar la institucionalidad para el escenario de los post acuerdos es necesario que veamos algunos retos por municipio y por variable: Buenaventura es un gran reto pues comporta

el mayor riesgo de inseguridad, es el municipio con menos oportunidades, seguido de Alcalá, Trujillo y Toro; tiene la menor oferta institucional de los 42 municipios del departamento, seguido por Trujillo y la Unión; sufre del de mayor riesgo por afectaciones de narcotráfico y cultivos coca; se encuentra en el primer lugar en posibilidades de retorno al lugar de origen por la militancia de las FARC; es seguido por Florida, Tuluá, Dagua; así mismo se ubica por presencia histórica en el cuarto lugar después de Tuluá, Cali, Florida; ocupa el puesto 13 en oportunidades para el ejercicio político. Se ubica de cuarto después de El Cairo, Toro y Asermanuevo en índice de pobreza multidimensional. También tiene la presencia de dos grupos BACRIM. Ocupa el tercer lugar por riesgo de corrupción antecedido por Trujillo y la Unión, el tercer lugar en explotaciones mineras ilegales, después de Cali y Jamundí. Abandera el abandono estatal seguido por Trujillo y la Unión. Cuarto lugar en Injusticia Social después de El Cairo, Toro y Asermanuevo. El tercero en violencia histórica, antecedido por El Dovio y Río frío. El 66.53% del total de la población son pobres. Y de la población rural el 91.6% es pobre. Es el séptimo municipio de posibilidad de reintegración de ex combatientes y el primero en riesgo de violencia. Buenaventura, como en la actualidad, representará un gran reto en cuanto a





implementar los acuerdos de paz; asegurar una verdadera transición de conflicto armado a paz; y hacer que se viva una paz positiva en el puerto.

Es necesario e inaplazable la concurrencia institucional y la implementación de un plan de choque para el Distrito Especial de Buenaventura, que lo prepare para abordar la construcción de paz desde su territorio. Los Municipios de mayor Riesgo de Violencia en el escenario de los post acuerdos son: Buenaventura, Jamundí, Florida, Dagua, Tuluá, Trujillo, El Dovio y Cali. Las variables que se tuvieron en cuenta acorde con los resultados del ejercicio participativo para el caso de riesgos de violencia en los post acuerdos, fueron: presencia de bandas criminales, minería ilegal, abandono estatal, riesgo de corrupción, injusticia social/pobreza, corredor estratégico rutas de narcotráfico y cultivos de coca, luchas por incidencia política, violencia histórica y conflictos ambientales.

El mapa resultante de las bases de datos que comporta también el participativo como una variable ponderada, en el indicador de riesgo de violencia, solo Buenaventura presenta un rango muy alto, mientras que el occidente desde Jamundí pasando por Dagua, Calima - Darién y el Bloque de Trujillo, Bolívar, El Dovio, La Unión y El Cairo comportan un alto nivel de riesgo de violencia. Tuluá, Bugalagrande y al sur oriente Pradera y Florida en el costado orien-

tal del Departamento presentan un riesgo alto de continuidad de la violencia. Los Municipios que no comportan presencia de BACRIM son coincidentes con los que son identificados como de bajo riesgo. Esto refleja el riesgo que representan estas organizaciones ilegales en cuanto a la transición de conflicto armado a la paz. Desde la institucionalidad de paz, más no solo desde los organismos de seguridad se hace urgente, pensar en estructurar una política para hacer frente a las BACRIM, que contemple entre otras el posible sometimiento a la Justicia para que efectivamente haya paz para los municipios del Valle del Cauca donde están presentes estos grupos. Además, el tema del combate a estos grupos hace parte de los acuerdos hasta ahora firmados en La Habana.

Frente a los reiterados temas del abandono estatal, la corrupción y la injusticia social/pobreza, los municipios con buen desempeño integral, tales como Tuluá, Pradera, Palmira y Cali, deben servir de escuela, al promover intercambios interadministrativos que divulguen de buenas experiencias y lecciones de buen gobierno. Queda una gran tarea por hacer, construir y dotar del suficiente equipamiento comunitario las zonas rurales y el mejoramiento y apertura de nuevas vías terciarias, que conecten tales zonas con los centros urbanos y desarrollo económico

Anexo 1 Metodología



El ejercicio aplicó la metodología de cartografía social, la cual se define como “una propuesta conceptual y metodológica que permite aproximarse al territorio y construir un conocimiento integral de este, empleando instrumentos técnicos y vivenciales. Se trata de una herramienta de planificación y transformación social que permite una construcción del conocimiento desde la participación y el compromiso social, posibilitando la transformación del mismo.

La cartografía social es una herramienta que sirve para construir conocimiento de manera colectiva;

es un acercamiento de la comunidad a su espacio geográfico, social, económico, histórico y cultural. La construcción de este conocimiento se logra a través de la elaboración colectiva de mapas, la cual desata procesos de comunicación entre los participantes y pone en evidencia diferentes tipos de saberes que se mezclan para poder llegar a una imagen colectiva del territorio.” (Topenbos, SENA, Nuffic, 2009) El ejercicio tiene como objetivo propiciar el diálogo inter-sectorial sobre el post-acuerdo, que permita prepararse para la paz. Para esto se realizaron talleres en los que se convocaron autoridades locales, agencias

de cooperación internacional y representantes de las organizaciones de la sociedad civil que tuvieran conocimiento sobre la dinámica del conflicto armado y de la reintegración en su departamento.

A continuación se presenta la metodología por cada uno de los ejercicios.

1. Se divide el auditorio en grupos de mínimo 5 personas
2. Se hace la pregunta: ¿en qué municipios cree que se dará la reintegración producto de los Diálogos de Paz?, y ¿por qué? Se abre a discusión. (Si alguien quiere usar el mapa para explicar las variables, lo puede hacer). 20 minutos.
3. Individualmente se escogen los 6 municipios donde se cree que se dará la reintegración. Se escogen 3 puntos rojos para los muy probables y 3 puntos verdes para los probables. Cada uno en el mapa ubica lo seleccionado. (Si se usan referentes de veredas o información adicional (corredores), se puede dibujar). 15 minutos.
4. Al finalizar, cada grupo hace un listado en la cartelera de por qué seleccionó los municipios más

repetidos como muy probables, discriminando por municipio, tal como se muestra en la gráfica. 20 minutos

Tabla 27. Municipios y razones reintegración

| Municipios Muy probables | Por qué? |
|--------------------------|----------------------------------|
| Xx | Oportunidades, menos inseguridad |
| Yy | Origen de población |

5. Al tener las variables seleccionadas de los Muy probables, se hace la reflexión de si hay otros municipios que cumplan con los mismos criterios y se incluyen en el mapa.
6. Se hace un listado de las variables que han surgido y se anotan en la cartelera. Se le pide a cada uno que las ordene de más importante a menos importante y les dé un puntaje según el orden así: La variable más importante recibe un puntaje de 10, la segunda 9 y así sucesivamente. Al final se establece la suma de puntajes por variable y se hace un promedio según el número de participantes por grupo. 20 minutos.

Tabla 28. Variables por participante reintegración

| Variable | Participante 1 | Participante 2 | Participante 3 | Participante 4 | Participante 5 | Promedio |
|------------|----------------|----------------|----------------|----------------|----------------|----------|
| Variable 1 | 9 | 10 | 7 | 9 | 9 | 8,8 |
| Variable 2 | 10 | 7 | 8 | 8 | 7 | 8 |
| Variable 3 | 8 | 8 | 9 | 7 | 8 | 8 |
| Variable 4 | 7 | 9 | 10 | 10 | 10 | 9,2 |

Riesgos de violencia

1. Se hace la pregunta: ¿en qué municipios se presentarían altos índices de la violencia durante la eventual implementación de los acuerdos de Paz? Por qué? Se abre la discusión. Si alguien quiere usar el mapa para explicar las variables, lo puede hacer 20 minutos
2. Individualmente se escogen los 6 municipios donde se cree que será más probable que continúe la violencia. Cada uno escoge 3 puntos verdes para los muy probables y 3 puntos amarillos para los probables. Cada uno en el mapa ubica lo seleccionado. Si se usan referentes de veredas o información adicional (corredores), se puede dibujar. 10 minutos.
3. Al finalizar, cada grupo hace un listado en la cartelera de por qué seleccionó los municipios más

repetidos como muy probables, discriminando por municipio, tal como se muestra en la gráfica. 20 minutos.

Tabla 30. Municipios y razones riesgo de violencia

| Municipios Muy probables | Por qué? |
|--------------------------|--------------------------------------|
| Xx | Facciones que no se van a reintegrar |
| Yy | Minería, cultivos ilícitos |

4. Al tener las variables seleccionadas de los Muy probables se hace la reflexión de si hay otros municipios que cumplan con los mismos criterios y los incluye en el mapa.
5. Se hace un listado de las variables que han surgido y se anotan en la cartelera. Se le pide a cada uno que las ordene de más importante a menos importante y les dé un puntaje según el orden así:
6. La variable más importante recibe un puntaje de 10, la segunda 9 y así sucesivamente. Al final se

establece la suma de puntajes por variable y se hace un promedio según el número de participantes por grupo. 20 minutos

Tabla 31. Variables priorizadas por participante riesgos de violencia

| Variable | Participante 1 | Participante 2 | Participante 3 | Participante 4 | Participante 5 | Promedio |
|------------|----------------|----------------|----------------|----------------|----------------|----------|
| Variable 1 | 9 | 10 | 7 | 9 | 9 | 8,8 |
| Variable 2 | 10 | 7 | 8 | 8 | 7 | 8 |
| Variable 3 | 8 | 8 | 9 | 7 | 8 | 8 |
| Variable 4 | 7 | 9 | 10 | 10 | 10 | 9,2 |

Estos ejercicios se llevaron a cabo entre los meses de Noviembre de 2014 y Febrero de 2015.

Se realizaron 4 talleres subregionales en los cuales participaron representantes de las Administraciones municipales y la sociedad civil del área metropolitana de Cali, del sur oriente en la Ciudad de Palmira, del Centro y Norte del Departamento en la Ciudad de Tuluá y de la Región Pacífica en Buenaventura.

Índice de Reintegración y de Riesgo de Violencia

Con las variables identificadas y priorizadas en el ejercicio participativo, se seleccionaron las variables que recibieron más alta priorización. Con estas variables se construyó un índice de Reintegración y un Índice de riesgo de violencia. Cabe agregar que los resultados del ejercicio participativo en los talleres se constituyen en una variable adicional con una valoración del 10%.



Ficha técnica

Se realizaron 4 talleres entre diciembre y febrero de 2015 así:

Subregión metropolitana-Cali; Subregión Palmira;
Sub región Tuluá; Sub región Buenaventura.

Participantes: 12 de autoridades locales,
65 de sociedad civil, 10 de mesas de víctimas,
9 de instituciones nacionales,
3 de cooperación internacional.

Wilson Leonardo Reyes Montoya

Licenciado en Historia

Profesional en Estudios Políticos
y transformación de conflictos.

Santiago de Cali, Junio de 2015

