



OIM Organización Internacional para las Migraciones

OIM MISIÓN EN COLOMBIA
Oficinas en Bogotá

Carrera 14 No. 93B - 46 Pisos 3, 4, 5 y 6 Edificio Chicó 94

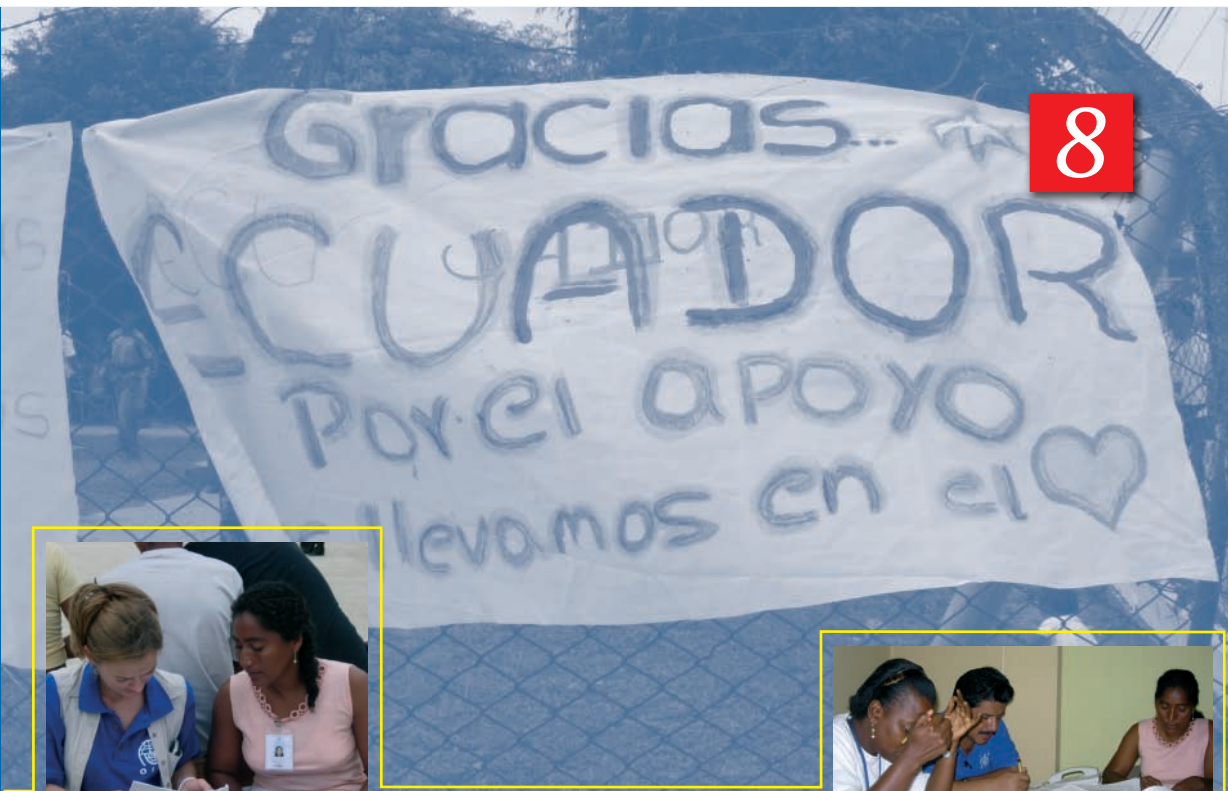
PBX: (57+1) 6227774 Fax: (57+1) 6223479 A.A. 253200

E-mail: oimcolombia@oim.org.co

<http://www.iom.int> y <http://www.oim.org.co>

DIAGNÓSTICO: NECESIDADES Y CAPACIDADES LOCALES PARA BRINDAR ATENCIÓN DE EMERGENCIA A LA POBLACIÓN COLOMBIANA EN BÚSQUEDA DE PROTECCIÓN INTERNACIONAL EN ECUADOR

8



DIAGNÓSTICO:

NECESIDADES Y CAPACIDADES LOCALES
PARA BRINDAR ATENCIÓN DE EMERGENCIA
A LA POBLACIÓN COLOMBIANA EN BÚSQUEDA
DE PROTECCIÓN INTERNACIONAL EN ECUADOR



OIM Organización Internacional para las Migraciones

**DIAGNÓSTICO:
NECESIDADES Y CAPACIDADES LOCALES PARA BRINDAR
ATENCIÓN DE EMERGENCIA A LA POBLACIÓN COLOMBIANA EN
BÚSQUEDA DE PROTECCIÓN INTERNACIONAL EN ECUADOR**

**PROGRAMA DE ASISTENCIA DE EMERGENCIA A POBLACIÓN
DESPLAZADA POR EL CONFLICTO A LO LARGO DE LAS
FRONTERAS CON ECUADOR, PANAMÁ Y VENEZUELA**

CUADERNILLOS DE INVESTIGACIÓN OIM COLOMBIA

1. Diagnóstico sobre la población desplazada en seis departamentos de Colombia.
2. Remesas en Colombia: desarrollo y marco legal.
3. Promoción de una perspectiva de género en el trabajo con poblaciones afectadas por el desplazamiento interno forzado.
4. Salud sexual y reproductiva, infecciones de transmisión sexual y VIH/sida en jóvenes de 10 a 24 años, de una ciudad receptora de población desplazada, Montería, Colombia, 2003.
5. Metodología para la medición de la sostenibilidad de proyectos de atención a población desplazada en la etapa de reinserción social.
6. Lecciones aprendidas en proyectos exitosos. Una aproximación a modelos de asistencia integral de post- emergencia a las poblaciones desplazadas internas y comunidades receptoras en Colombia.
7. Panorama sobre la trata de personas en Colombia. Desafíos y respuestas: Colombia, Estados Unidos y República Dominicana.

OTRAS SERIES

CUADERNOS ALIANZA PAÍS

1. Estudio sobre migración internacional y remesas en Colombia I.
2. Estudio sobre migración internacional y remesas en Colombia II.
3. Estudio sobre migración internacional y remesas en Colombia III.

**DIAGNÓSTICO:
NECESIDADES Y CAPACIDADES LOCALES PARA BRINDAR
ATENCIÓN DE EMERGENCIA A LA POBLACIÓN COLOMBIANA EN
BÚSQUEDA DE PROTECCIÓN INTERNACIONAL EN ECUADOR**

**PROGRAMA DE ASISTENCIA DE EMERGENCIA A POBLACIÓN
DESPLAZADA POR EL CONFLICTO A LO LARGO DE LAS
FRONTERAS CON ECUADOR, PANAMÁ Y VENEZUELA**

Bogotá, Colombia, Mayo 2006



ISBN: 958-33-9288-X

© Reservados todos los derechos, 2006

Primera edición: Bogotá, Colombia, mayo de 2006.

Organización Internacional para las Migraciones, OIM
Misión en Colombia

La OIM está consagrada al principio de que la migración formada y ordenada, y en condiciones humanas, beneficia a los migrantes y a la sociedad. En su calidad de organismo intergubernamental, la OIM trabaja con sus asociados de la comunidad internacional para ayudar a encarar los desafíos que plantea la migración a nivel operativo; fomentar la comprensión de las cuestiones migratorias; alentar el desarrollo, social y económico a través de la migración; y velar por el respeto de la dignidad humana y el bienestar de los migrantes.

Esta publicación ha sido posible gracias al apoyo del Departamento de Estado de los Estados Unidos de América, Oficina de Población, Refugio y Migración (PRM).

Corrección de Estilo:

Taller de Edición

Taller_de_edición@yahoo.com

Diseño y diagramación:

Héctor Suárez Castro

Preprensa

By Print Digital Ltda.

Impresión y acabados:

Panamericana Formas e Impresos S.A.

Printed and made in Colombia

Impreso y hecho en Colombia

Agradecimientos

La Organización Internacional para las Migraciones – OIM - agradece a las instituciones y personas que hicieron posible esta publicación:

- Al gobierno de Ecuador, especialmente al Ministerio de Relaciones Exteriores, Oficina de Refugiados, por su colaboración durante el desarrollo del diagnóstico, así como su compromiso por mejorar la situación de la población colombiana en Ecuador.
- A la Oficina de Población, Refugio y Migración (PRM) del Gobierno de Estados Unidos, por su apoyo para la ejecución de programas y proyectos dirigidos a la atención de emergencia de poblaciones colombianas en búsqueda de protección internacional y poblaciones receptoras.
- A la población colombiana afectada por la violencia y que debe salir de Colombia en búsqueda de protección internacional, por haber compartido con nosotros sus experiencias.
- A las organizaciones y entidades que intervinieron en la ayuda humanitaria en San Lorenzo: Defensa Civil, Gobierno Municipal de San Lorenzo, Patronato Municipal de San Lorenzo, Pastoral Migratoria, Universidad Politécnica Salesiana, Cuerpo de Bomberos de Esmeraldas, Policía Nacional, Armada Nacional del Ecuador, Ministerio de Salud, Movimiento Juan XXIII, Comité de damas del asilo de ancianos de San Lorenzo, Colegio Técnico Agropecuario, Escuela Mariscal Sucre, Colegio 10 de Agosto, Asilo de Ancianos, Comedor Popular, Proyecto Salesiano, Misión Comboniana, y de manera muy especial a la Población de San Lorenzo, quien acogió solidariamente al pueblo colombiano.
- Al Municipio / Cantón San Lorenzo (Esmeraldas), Municipio / Cantón Lago Agrio (Sucumbios), Servicio Ecuatoriano de Capacitación profesional (SECAP), Sistema integrado de indicadores sociales del Ecuador (SISSE), Instituto Nacional de Estudios y Censos (INEC).
- A las agencias de las Naciones Unidas, por el desarrollo de programas sociales en beneficio de las comunidades colombianas en búsqueda de protección internacional y comunidades receptoras: Alto Comisionado de las Naciones Unidas para los Refugiados (ACNUR), Programa Mundial de Alimentos (PMA), Fondo de las Naciones Unidas para la Infancia (Unicef), Programa de las Naciones Unidas para el Desarrollo (PNUD), Organización Panamericana para la Salud (OPS).
- A la Cruz Roja Ecuatoriana, Vicariato Apostólico de Esmeraldas, Hebrew Immigrant Aid Society (HIAS), Conferencia Episcopal - Comité Pro-Refugiados (CPR), Facultad Latinoamericana de Ciencias Sociales (FLACSO), Fundación Fabián Ponce.
- Muy en especial a todo el equipo de la Oficina OIM Ecuador por su apoyo en el desarrollo del presente diagnóstico.

Contenido

11	1.	INTRODUCCIÓN
13	2.	METODOLOGÍA
17	3.	CONTEXTO DE LA MOVILIZACIÓN DE COLOMBIANOS EN BUSQUEDA DE PROTECCIÓN INTERNACIONAL QUE CRUZAN LA FRONTERA CON ECUADOR
17	3.1	Características de la zona fronteriza Ecuador - Colombia
19	3.2	Lugares de origen y llegada de población colombiana al Ecuador
20	3.3	Estimación de la población colombiana movilizadada hacia Ecuador
21	3.4	Política de Refugio del gobierno ecuatoriano
22	3.5	Movilidad interna de las familias colombianas
23	3.6	Características de las familias colombianas encuestadas en búsqueda de protección internacional
27	4.	ANÁLISIS DE CAPACIDADES LOCALES PARA ATENDER LAS NECESIDADES DE LA POBLACIÓN COLOMBIANA EN BÚSQUEDA DE PROTECCIÓN INTERNACIONAL EN ECUADOR
27	4.1	Agua y saneamiento
29	4.2	Albergue temporal y vivienda
30	4.3	Salud
34	4.4	Nutrición y Seguridad Alimentaria
36	4.5	Educación
39	4.6	Capacitación Técnica y Vocacional
42	4.7	Relaciones con la comunidad
45	5.	ORGANIZACIONES QUE DESARROLLAN ACCIONES EN LA ZONA DE FRONTERA ECUADOR - COLOMBIA
45	5.1	Sector público
46	5.2	Sociedad civil
47	5.3	Sistema de Naciones Unidas
48	6.	CONCLUSIONES
49	6.1	Análisis de necesidades
50	6.2	Líneas de acción sugeridas
52	7.	REFERENCIAS BIBLIOGRÁFICAS

1. Introducción

La migración de colombianos hacia las fronteras de los países vecinos, por causa de la violencia, se está haciendo cada vez más compleja y está creciendo en magnitud. Las instituciones y organizaciones, tanto de Gobierno como sociedad civil, en posición de brindar asistencia en las zonas fronterizas de Venezuela, Ecuador y Panamá requieren de acompañamiento y apoyo para cubrir las necesidades básicas y proveer una respuesta adecuada a la emergencia humanitaria que afecta a los colombianos en búsqueda de protección internacional.

Ante el cruce masivo de la frontera por parte de colombianos en búsqueda de protección internacional, las instituciones y organizaciones tanto de Gobierno como sociedad civil en posición de brindar asistencia en la zona fronteriza de Ecuador requieren del acompañamiento y apoyo para cubrir las necesidades básicas y proveer una respuesta adecuada a la emergencia humanitaria que afecta a los colombianos en búsqueda de protección internacional.

Por esta razón se inició el *Programa de Asistencia de Emergencia para Personas Desplazadas a raíz del Conflicto en las Fronteras de Colombia con Ecuador, Panamá y Venezuela*, que en adelante se denominará Programa de Fronteras, el cual busca beneficiar a 5.000 personas, entre población colombiana en búsqueda de protección o asilo y comunidad receptora de los tres países, entre el 1^{er} de Octubre 2005 hasta el 30 de Septiembre 2006. El donante de este programa es la Oficina de Población, Refugio y Migración (PRM) del Gobierno de Estados Unidos. La Organización Internacional para las Migraciones (OIM) está implementando el Programa en consorcio con la Fundación Panamericana para el Desarrollo (FUPAD)* y en alianzas con otras contrapartes nacionales e internacionales, entre las cuales se encuentran los Ministerios de Relaciones Exteriores de Colombia, Panamá, Ecuador y Venezuela, el Sistema de Naciones Unidas y las organizaciones de la sociedad civil.

El Programa busca proveer atención de emergencia y soluciones eficaces y de corto

* La Fundación Panamericana para el Desarrollo (FUPAD) fue creada en 1962 en Estados Unidos mediante un acuerdo único de cooperación entre la Organización de los Estados Americanos (OEA) y el sector privado. Es una organización independiente sin fines de lucro, cuyo objetivo es desarrollar un trabajo conjunto con los sectores público y privado para asistir a las personas menos favorecidas de América Latina y el Caribe. En el año 2000 llega FUPAD a Colombia con la misión de trabajar por los menos favorecidos en el país para crear empleo y desarrollar soluciones socio-económicas sostenibles que les generen ingresos necesarios para alcanzar una vida digna, generando condiciones favorables y capacidades de gestión a nivel integral dentro de la comunidad. FUPAD Colombia se encarga de fomentar la responsabilidad social y fortalecer la cooperación para el logro efectivo de las metas comunes a alcanzar en América Latina. De acuerdo a esta iniciativa se realizó la Alianza OIM - FUPAD para desarrollar el programa andino de fronteras Programa PRM, con el objetivo de mantener la visión de crear un hemisferio de oportunidades para todos, trabajando el tema de capacitación y generación de ingresos de la población colombiana en frontera en búsqueda de protección internacional.

plazo para los colombianos expulsados de sus hogares por causa del conflicto y forzados a refugiarse y solicitar protección en Venezuela, Ecuador y Panamá. El Programa provee asistencia directa de emergencia y busca fortalecer las capacidades locales de la sociedad civil para responder a necesidades humanas básicas tales como: agua y saneamiento, higiene, seguridad alimentaria, nutrición, albergues temporales, salud, educación y actividades de generación de ingresos. Aunque el enfoque primario del Programa se centra en la asistencia directa, la estrategia de intervención que se utilizará permitirá el fortalecimiento de las capacidades de instituciones y organizaciones locales para proveer mejores y más ágiles respuestas frente a situaciones de emergencia.

El Programa se lleva a cabo a través de 3 componentes principales: a) evaluación de necesidades e inventario de capacidades, b) expansión y mejora de la capacidad de asistencia

existente, c) asistencia directa a refugiados y colombianos en búsqueda de protección internacional. La presente publicación es el resultado del primer componente, a través del cual se desarrolló un trabajo de campo que permitió conocer mejor la situación en las tres fronteras.

El objetivo de éste diagnóstico es determinar las áreas de acción prioritarias para mejorar la capacidad local para la atención de emergencia de las familias colombianas en búsqueda de protección internacional en municipios de frontera de Ecuador.

Por la amplitud del tema, la extensión de la frontera y la necesidad de contar con un diagnóstico en corto tiempo, la información suministrada en este documento es de carácter exploratorio. Sus resultados sirven como base para la identificación y formulación de proyectos a desarrollar en algunos de los municipios estudiados a finales del 2005, e invita a profundizar en el estudio de la problemática.

2. Metodología

Para elaborar el diagnóstico en Ecuador se tuvieron en cuenta métodos de evaluación rápida (Banco Mundial, 2004) para obtener las opiniones y comentarios de los beneficiarios potenciales y otros actores interesados, así como también la consulta de fuentes secundarias. Para la obtención de información primaria se utilizaron tres herramientas metodológicas¹: i) entrevista semi-estructurada² a instituciones relacionadas con la problemática, a nivel central y local, ii) inventario de capacidades de los barrios donde se concentra población colombiana en búsqueda protección internacional (a través de observación directa y entrevistas a personas clave), y iii) Estudio de caso a través de encuestas realizadas a las familias colombianas en búsqueda de protección internacional.

El primer paso del equipo de diagnóstico fue la revisión bibliográfica de documentos relacionados con la problemática, con el fin de identificar investigaciones previas que pudieran aportar información sobre la situación de las familias colombianas, así como las acciones que se realizan en el país para atenderlas. Una vez se tuvo esta información se identificó la necesidad de contar con información primaria, que permitiera obtener datos más actualizados, tanto en relación con las necesidades de la población objetivo del programa, como con la capacidad local con que Ecuador cuenta para

atender estas necesidades. El proceso de levantamiento de información primaria no solo sirvió para la recolección de información, sino también para establecer vínculos con las diferentes organizaciones públicas, privadas y de la sociedad civil.

Se entrevistaron 10 instituciones, a través de la técnica de entrevista semi-estructurada, para lo cual se diseñó un formulario destinado a conocer el nivel de conocimiento de la problemática por parte de las instituciones, la percepción que tienen sobre las necesidades prioritarias de la población objetivo y las acciones que actualmente se están desarrollando. Se realizaron 3 entrevistas institucionales en la provincia de Esmeraldas, 3 en la provincia de Sucumbíos y 4 a nivel central (Tabla 1):

Además de estas instituciones, a nivel central se realizaron reuniones con otras organizaciones, para las cuales no se diligenció el formulario completamente pero con las que también se obtuvo información que permitió conocer más sobre la problemática en la frontera del Ecuador y las investigaciones o acciones que se estaban desarrollando. Estas instituciones fueron: FLACSO (Facultad Latinoamericana de Ciencias Sociales), SISSE (Sistema Integrado de Indicadores Sociales del Ecuador), INEC (Instituto Nacional de Estudios y Censos) y la Fundación Fabián Ponce.

¹ Las herramientas empleadas para el levantamiento de información primaria fueron diseñadas por el equipo de OIM, con base en las utilizadas en el diagnóstico desarrollado durante el 2001 por el *Programa de Post-emergencia de Atención a población desplazada, comunidades receptoras y otras poblaciones vulnerables de OIM Colombia*, financiado por la Agencia de los Estados Unidos para el Desarrollo Internacional (USAID), y que se encuentra consignado en la publicación: “Diagnóstico sobre la población desplazada en seis departamentos de Colombia”, OIM, 2002.

² Instrumento de la investigación cualitativa, útil para analizar un problema o una situación determinada, con el fin de indagar cómo una situación, gestión o proceso son percibidos e interpretados por los actores que participan.

Tabla 1.

Instituciones Entrevistadas	Provincia
Cruz Roja Ecuatoriana	Esmeraldas
Municipio / Cantón San Lorenzo	Esmeraldas
Vicariato Apostólico de Esmeraldas	Esmeraldas
Hebrew Immigrant Aid Society (HIAS)	Sucumbios
Cruz Roja ecuatoriana	Sucumbios
Municipio / Cantón Lago Agrio	Sucumbios
Alto Comisionado de Naciones Unidas para los Refugiados (ACNUR)	Quito
Ministerio de Relaciones Exteriores – Oficina de Refugiados	Quito
Conferencia Episcopal – Comité Pro-Refugiados (CPR)	Quito
Servicio Ecuatoriano de Capacitación profesional (SECAP)	Quito
Total	10

Para la recolección de información primaria de los hogares colombianos en las fronteras de Ecuador se realizó un estudio de caso, en lugar de encuesta de hogares. La metodología se escogió por tratarse de una evaluación rápida, y por la dificultad de definir una muestra cuidadosamente seleccionada de hogares (unidades de muestra) al no conocer la ubicación precisa de estos y no contar con información exacta de los universos que componen la población colombiana en cada una de las tres fronteras. Estas dos razones impedían conocer cual es el error de precisión de la muestra y, en consecuencia, de cada una de las estadísticas que se utilizaron para el análisis (tasas, razones, proporciones, medias).

Durante el trabajo de campo, gracias a las diferentes organizaciones públicas y privadas que trabajan en la problemática, se determinó la ubicación probable de los hogares colombianos a lo largo de la zona de frontera de Ecuador y se constató la ubicación de las unidades de muestra. El paso siguiente fue obtener información sobre la ubicación de otros hogares, por medio de una pregunta incluida en el instrumento, y así poder ubicar otras familias para llevar a cabo con ellas la encuesta. En otras ocasiones se llegó a los albergues de manera directa, y se aplicó el instrumento a todos los hogares que vivían allí.

La encuesta se aplicó a familias colombianas que se encontraban viviendo en zonas identificadas como lugares receptores de población en búsqueda de protección internacional en la frontera colombo-ecuatoriana, y a personas que se encontraban en situación de emergencia en ese momento. De esta forma, el estudio de caso se realizó con información de 112 hogares colombianos, en la provincia de Sucumbios y Esmeraldas. Dichos municipios se seleccionaron con base en la información recogida a través de las fuentes secundarias y entrevistas preliminares con instituciones que trabajan en la problemática en el país. Se tuvo en cuenta que fueran municipios con concentración de población colombiana en zona de frontera. Inicialmente se planeó aplicar el formulario a familias que habitan en la provincia de Carchi, pero no se encontró población colombiana con menos de dos años de permanencia en dicha provincia.

Como se mencionó, durante el desarrollo del estudio de caso se presentaron dos situaciones de emergencia por la llegada de familias colombianas a la provincia de Esmeraldas ocasionada por hechos de violencia en Colombia, razón por la cual un 36% de los hogares entrevistados era población recién llegada. Por este motivo, dentro de cada componente se analizaron las respuestas para el grupo de población recién llegada (menos de 3 meses en el país) y el grupo de población que llevaba más

Tabla 2. Localidades donde se aplicó el formulario

Sucumbíos	Esmeraldas
Comunidad General Farfán (10)	Comunidades San Lorenzo (12)
Albergue Apafano (11)	Barrios San Lorenzo (24)
Comunidad Puerto Nuevo (12)	Albergue de la Misión Comboniana (21)
Lago Agrio (13)	Albergue del Colegio Técnico (Sector Kennedy) (9)

tiempo; sin embargo, no se encontraron diferencias estadísticamente significativas en todos los componentes. La comparación entre estos dos grupos de población se presenta para aquellos componentes en los cuales se encontraron diferencias significativas. (Tabla2)

La elección del tamaño de la muestra se hizo partiendo de una estimación del tamaño del universo de la población movilizada por causa de la violencia que cruza la frontera colombo-ecuatoriana, de 70.000 personas, calculada a partir de estimaciones llevadas a cabo por ACNUR y entidades de gobierno y utilizando un error de precisión cercano al 10%.

Durante el trabajo de campo se utilizó también un formulario que permitió recolectar información sobre la existencia de servicios en los municipios donde se concentra la población colombiana en búsqueda de protección internacional. Esto con el fin de analizar las deficiencias o fortalezas en la capacidad instalada para la prestación de servicios básicos como agua, educación y salud, entre otros. Adicional a la información consignada en los formatos, en el documento se presenta información producto del trabajo de campo realizado por los funcionarios de OIM, quienes pudieron constatar personalmente la situación de la población y la capacidad con que se cuenta para atender las emergencias, así como recoger información adicional que no se preguntaba en los formularios, pero que al usarse la metodología de entrevista semi-estructurada permitió explorar otros temas.

El análisis de la situación de las familias encuestadas, conjuntamente con la información obtenida de las entrevistas institucionales, las

visitas de campo y las fuentes secundarias, brindan orientación acerca de las áreas prioritarias a fortalecer, de tal forma que durante una emergencia las familias puedan acceder a servicios de atención humanitaria.

Esta misma metodología fue aplicada para los casos de Venezuela y Panamá, razón por la cual los instrumentos fueron diseñados por el equipo de diagnóstico y se validó con instituciones del gobierno de los tres países, así como con organizaciones del Sistema de Naciones Unidas. Se realizaron los ajustes producto de esta validación y se conformó un equipo para el levantamiento de la información en cada uno de los municipios seleccionados.

Estructura del documento

El documento se encuentra dividido en 4 capítulos. En el primero se presenta el contexto del país frente a la movilización de colombianos que cruzan la frontera a causa de la violencia; el segundo capítulo aborda cada uno de los componentes a desarrollar por el Programa de Fronteras, presentando información sobre la capacidad de los servicios para atender a la población objeto del Programa y los resultados del estudio de caso. En el tercer capítulo se hace referencia a algunas de las organizaciones que trabajan con la población objeto del programa, sin llegar a ser exhaustivo. Por último, se presentan las principales prioridades a atender con unas líneas de acción sugeridas. Es de aclarar que, si bien se encuentran necesidades en varios campos, las que se mencionan en las líneas de acción sugeridas son aquellas que se pueden desarrollar según el objetivo y componentes del Programa de Fronteras.

3. Contexto de la movilización de colombianos en búsqueda de protección internacional que cruzan la frontera con Ecuador

3.1 Características de la zona fronteriza Ecuador - Colombia

De los cinco países colindantes con el territorio colombiano, la frontera con el Ecuador parece ser la más permeable por cuatro factores: tradición de intercambios culturales y económicos entre los países; accesibilidad geográfica, natural y construida, condiciones de eficiencia en el control policial y migratorio; y predisposición humanitaria del gobierno receptor en los campos legal y operativo³.

Son tres provincias ecuatorianas las que integran la zona de frontera: Esmeraldas (Costa), Carchi (Sierra) y Sucumbios (Amazonía). Cada provincia está conformada por cantones, siendo los cantones fronterizos: San Lorenzo (Esmeraldas), Tulcán (Carchi) y en la provincia de Sucumbios, Cascales, Lago Agrio, Putumayo y Sucumbios. De acuerdo al censo del 2001, la

población de las 3 provincias es de 667.087 habitantes, el 5.5% de la población total del país. Estas provincias registran la mayor diversidad étnica del país. (Tabla 3)

Estas provincias se destacan por su riqueza ambiental al contar con 3 reservas naturales, 15 bosques y 2 patrimonios forestales. Los recursos naturales convierten a la región en un espacio atractivo para el turismo nacional y extranjero. Asimismo, la riqueza de pisos ecológicos brinda una condición de suelos diversa, lo que significa un enorme potencial productivo, tanto en calidad como en variedad de productos (Naciones Unidas, 2004). Sin embargo, los efectos de las fumigaciones en Colombia alcanzaron al territorio Ecuatoriano impactando el ambiente y reduciendo la productividad (cultivos y animales), por tanto la seguridad alimentaria y las fuentes de ingresos de la población que vive cerca de la frontera colombiana (UNIFEM, 2005).



³ | Ministerio de Relaciones Exteriores de Ecuador (MRE), Plan de Contingencia noviembre 2004.

Tabla 3. Población por Provincias

Área	Sexo	Provincia				
		Carchi	Esmeraldas	Sucumbios	Total frontera norte	Total nacional
Urbana	Hombre	34,559	77,333	25,664	-	-
	Mujer	36,941	80,504	23,850	-	-
	Total	71,500	157,837	49,514	-	-
Rural	Hombre	40,512	119,933	42,195	-	-
	Mujer	39,933	107,601	34,890	-	-
	Total	80,445	227,534	77,085	-	-
Total	Hombre	75,071	197,266	67,859	340,196	6,018,353
	Mujer	76,874	188,105	58,740	323,719	6,138,255
	Total	151,945	385,371	126,599	663,915	12,156,608

Fuente: Instituto Ecuatoriano de Estadísticas y Censos - INEC. Elaboración OIM

Esmeraldas

El 41% de la población de la provincia de Esmeraldas es urbana y el 59% es rural. Esta región presenta una exclusión histórica del Estado ya que se halla en zona de foresta tropical, hasta hace poco tiempo inaccesible. Estuvo incomunicada hasta hace dos años, razón por la cual las condiciones de desarrollo son muy precarias (Naciones Unidas, 2004).

La región de Esmeraldas está compuesta por los siguientes cantones: San Lorenzo, Muisne, Quinindé, Eloy Alfaro, Esmeraldas, Atacames, y Río Verde. Tiene la mayor concentración de población afro ecuatoriana y tres nacionalidades indígenas: chachis, awá y éperas (Naciones Unidas, 2004).

Los productos más importantes que se comercializan a nivel nacional e internacional son: cacao, banano, palma africana, café y naranjilla.

Carchi

Conformado por los cantones Tulcán, Bolívar, Espejo, Mira, Montúfar, San Pedro de Huaca, con un 47% de la población en zona urbana y 53% en zona rural. La carretera panamericana cruza

la provincia, lo que permite que cuente con un nivel de cobertura de servicios más adecuado que las otras dos provincias fronterizas. En esta región también se localiza la nacionalidad indígena de los Awá. Gran parte de la provincia se dedica a la agricultura extensiva, siendo los productos más importantes el maíz, papa, frijol, cebada, caña de azúcar, arveja y trigo.

Sucumbios

Esta región se empezó a colonizar en 1972 con el inicio de la explotación petrolera, manteniéndola hasta esa época excluida del desarrollo que se llevaba a cabo en el resto del país. Por esta razón, algunos de los cantones presentan fuertes carencias de servicios básicos y altos niveles de pobreza (Naciones Unidas, 2004). La exclusión generó una creciente presencia de comunidades y misiones religiosas en la zona, como sustituto de la presencia estatal (Ahumada, 2004).

La mayor parte de la población de esta provincia se encuentra en la zona rural con un 61% de habitantes, mientras que la urbana registra el 39% de la población⁴, distribuidas en 7 cantones: Cascales, Cuyabeno, Gonzalo Pizarro, Lago Agrio (Nueva Loja), Putumayo, Shushufindi y Sucumbios.

⁴ | Instituto Nacional de Estadística y Censos de Ecuador, Censo 2001.

Tabla 4. Indicadores Sociales de las 3 Provincias

Indicador	Nacional	Carchi	Esmeraldas	Sucumbíos
Pobreza NBI %	61.3	59.6	76	81.7
Población pobre	7,447,211	91,207	292,925	105,430
Indigencia %	32	31.7	42.4	40.2
Población extrema pobreza	3,883,993	48,432	163,505	51,798
Desnutrición		30.20%	23%	30.80%
Mortalidad Infantil*	22.3/1000	72/1000	54/1000	
Escolaridad (Años)		6	6	6

Fuentes: SIISE 4.0. Elaboración OIM Indicadores básicos de salud en Ecuador, 2005

La forma común de poblamiento fronterizo son pequeños asentamientos y comunidades campesinas e indígenas, localizados en las orillas de los ríos. De las trece etnias indígenas existentes en Ecuador, cinco están asentadas en Sucumbíos: Cofanes, Sionas, Secoyas, Kichwas y Shuaras (Ahumada, 2004).

Los productos agrícolas que se producen en la zona son los mismos que los de la costa: cacao, banano, palma africana, café y naranjilla. Sin embargo, Sucumbíos es la provincia petrolera por excelencia, contando con 131 pozos petroleros entre Lago Agrio y Libertadores.

De acuerdo con el informe Interagencial de Naciones Unidas, esta provincia se destaca por su gran capacidad organizativa. Cuenta con estructuras fuertes y de gran trayectoria, y sus organizaciones de base han logrado niveles de convocatoria e iniciativas ciudadanas de trascendencia nacional e internacional.

3.2 Lugares de Origen y Llegada de población colombiana al Ecuador

La mayoría de la población colombiana que cruza la frontera hacia Ecuador por causa de la violencia procede principalmente de los departamentos limítrofes: Nariño y Putumayo. Este último fue el escenario central al comienzo de las operaciones del Plan Colombia, con

fumigaciones de cultivos ilícitos, lo que generó desplazamiento de la población, mucha de la cual huyó a Ecuador. La mayoría de las familias colombianas que cruzan la frontera utilizan los puestos oficiales de control migratorio, siendo los principales lugares de ingreso Rumichaca (45.5%) y Puente San Miguel (27.6%) (FUNPADEM, 2004).

Según el Plan de Contingencia editado en Noviembre del 2004, elaborado por el Ministerio de Relaciones Exteriores de Ecuador, con apoyo del ACNUR, se señalan también otros sitios de ingreso: Chical, Maldonado, Tufiño, El Carmelo en la provincia del Carchi; en la provincia de Esmeraldas Palma Real, Mataje, El Pan; y en las provincias de Sucumbíos, Puerto Nuevo y Puerto El Carmen. Además, por los casi 600 Km. lineales de frontera se reconocen aproximadamente 60 pasos clandestinos (PMA - ACNUR, 2005).

La mayor parte de la población colombiana en búsqueda de protección o asilo en Ecuador se encuentra en las provincias de Pichincha (48%), Carchi (16%), Imbabura (15%), Sucumbíos (10%), Esmeraldas (8%) y el resto repartidos en otros sitios del país (FUNPADEM, 2004). Aunque las provincias de la frontera norte continúan recibiendo colombianos en situación de refugio, desde el 2003 el fenómeno se ha extendido a ciudades del interior de Ecuador, como Quito, Santo Domingo de los Colorados, Cuenca y Guayaquil (CSMM⁵, 2004). De esta forma, el

⁵ | Centro de Documentación en Derechos Humanos, Segundo Montes Mozo S.j.

fenómeno del refugio de colombianos se está caracterizando por la dispersión.

Con base a las solicitudes de refugio registradas por el Ministerio de Relaciones Exteriores de Ecuador, entre los años 2002 y 2003, las ciudades ecuatorianas donde se han registrado solicitudes de protección por parte de ciudadanos colombianos son, de mayor a menor porcentaje: Quito (Pichincha), Lago Agrio (Sucumbios), Ibarra (Imbabura), Tulcán (Carchi), Esmeraldas (Esmeraldas), Cuenca (Azuay), Santo Domingo (Pichincha) y Guayaquil (Guayas). La gran mayoría de la población colombiana se ha ubicado en Quito, capital del país, probablemente porque ofrece más opciones laborales y mejores condiciones de vida.

3.3 Estimación de la población Colombiana movilizada hacia Ecuador

Los flujos de población colombiana hacia las zonas fronterizas del Ecuador se han vuelto más frecuentes a partir del 2000, como se puede observar en el incremento de solicitudes de asilo: (Tabla 5)

Según el Ministerio de Relaciones Exteriores de Ecuador, un tercio de las solicitudes han sido declaradas como caducas, ya que en la mayoría

de los casos, los solicitantes no acudieron a continuar con los trámites.

El incremento de población colombiana que ingresa al país también se puede observar en las cifras que lleva la Policía de Migración del Ecuador:

La población colombiana registrada ante la Oficina de Refugiados del Ministerio de Relaciones Exteriores de Ecuador representa solo un porcentaje de la que realmente entra al país como consecuencia del conflicto interno en Colombia. En un estudio regional reciente, se estima que el número de solicitudes de refugio presentadas por ciudadanos colombianos en Ecuador representaría sólo un 50% del total de colombianos que ha llegado al País. Esto significa que aproximadamente el 50% de los colombianos en situación de refugio no solicitan protección internacional de manera formal, ya sea por desconocimiento del proceso o por temor a ser ubicados por los grupos armados ilegales colombianos o deportados por parte de autoridades ecuatorianas (FUNPADEM, 2004)⁶.

Las estadísticas del Ministerio de Relaciones Exteriores del Ecuador no registran información desagregada por género, edad o grupo étnico de las personas en búsqueda de protección internacional. Sin embargo, "investigaciones recientes resaltan que en los últimos años ha ingresado a Ecuador una población refugiada

Tabla 5.

Año	Colombianos solicitantes de Asilo	Refugiados colombianos aceptados
2000	475	390
2001	3.017	1.406
2002	6.766	1.578
2003	11.463	3.270
2004	7.935	2.420
2005 (ene -ago)	4.620	1.922
TOTAL	34.276	10.996

Fuente: Ministerio de Relaciones Exteriores Ecuador. Elaboración OIM

⁶ Tomado del documento: Refugiados colombianos en Ecuador (II) 14 d febrero 2005 sitio web: http://www.lainsignia.org/2005/febrero/soc_018.htm

bastante joven. La Fundación ecuatoriana Fabián Ponce señala que un 21% de los solicitantes de refugio colombianos están en edad escolar. Otras ONGs, así como personas que trabajan directamente con población refugiada, aseguran que cada vez ingresan más mujeres cabeza de familia, varias de ellas viudas y algunas embarazadas" (CSMM, 2004).

3.4 Política de refugio del gobierno Ecuatoriano

El Ecuador se enmarca en los procedimientos migratorios de acuerdo a los instrumentos internacionales como la Convención de Ginebra de 1951 y su Protocolo de 1967, así como otros relevantes a nivel regional y global con relación a los derechos humanos.

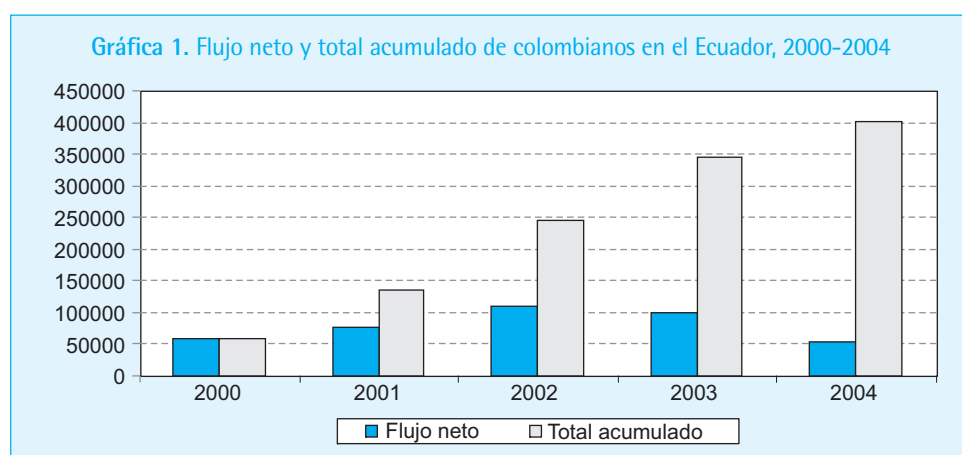
Años más tarde, primero en 1987, y luego a través de una reforma en 1992, Ecuador incorpora una legislación en materia de refugio que se ajusta a los principios internacionales, incorporándola a través del Decreto Supremo 3301 del 6 de mayo del 92. Además, el Decreto ecuatoriano incorporó la definición de refugiado incluida en la declaración de Cartagena de 1984 a su ley nacional. Ecuador reconoce las solicitudes de refugio, respetando los acuerdos internacionales sobre el refugio y el derecho

humanitario del refugio. El 50% de las solicitudes fueron rechazadas por la Cancillería de ese país, con lo cual este grupo de colombianos quedan indocumentados y, por lo tanto, son más vulnerables a violaciones de sus derechos (Pérez, 2003; CSMM, 2004).

Desde el 2004, Ecuador tomó medidas de control para el ingreso de colombianos al país, al exigir la presentación del pasado judicial (certificado de antecedentes penales) a las personas que simplemente pretenden entrar a éste país. En julio de ese mismo año se empezó a controlar permisos laborales y han aumentado las deportaciones de migrantes indocumentados.

El Ecuador se acoge a lo citado en el artículo 27 del Derecho Internacional Humanitario que indica que los refugiados gozan en el territorio de Ecuador de los mismos derechos que los extranjeros en general, al igual que los previstos en la Convención sobre el Estatuto de los Refugiados de 1951:

- Derecho a no ser discriminado por etnia, religión o país de origen
- Libertad de religión
- Libertad de asociación
- Acceso a la justicia
- Libertad para trabajar por cuenta propia



Fuente: Policía de Migración del Ecuador. Elaboración: Autores del Informe "Independent Emergency Needs Assessment in the Northern Region of Ecuador". Quito, junio 2005.

- Acceso a la educación primaria
- Acceso al empleo
- Acceso a la seguridad social

Una vez que el Gobierno de Ecuador otorgue la calificación de solicitante de refugio, estos derechos también son considerados

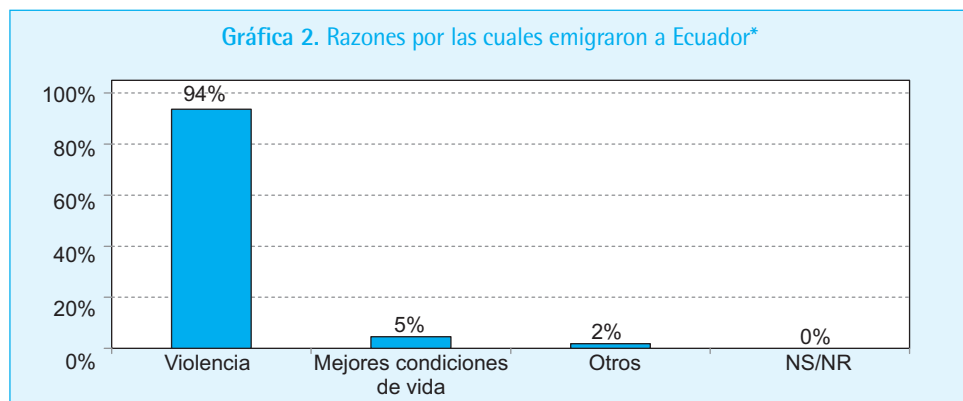
En lo referente a los avances entre los gobiernos de Ecuador y Colombia, relacionados con las necesidades y capacidades locales para atender a la población colombiana en búsqueda de protección internacional, el documento de la Reunión de Ministros de Relaciones Exteriores Ecuador – Colombia⁷ incluye los siguientes puntos:

- Se reafirmó que la Comisión de Vecindad "es la instancia para atender los problemas más importantes que se derivan de la relación fronteriza, así como una herramienta efectiva para la promoción del desarrollo social y económico de las regiones de frontera".
- "La Delegación de Colombia reiteró el ofrecimiento al Gobierno de Ecuador sobre la propuesta de cooperación y asistencia técnica en la elaboración e implementación de modelos pedagógicos flexibles, especialmente en el proyecto Escuela Nueva, que evite los impactos que se presentan por la frecuente migración educativa de la población fronteriza".

- Se planteó la necesidad de "disponer de estadísticas e información confiables sobre las características de la población colombiana asentada en el Ecuador, que permitan atender adecuadamente esta situación... a través de estudios y de un censo de nacionales colombianos en territorio ecuatoriano".
- Se resaltó la importancia de "difundir en el Ecuador las acciones del Gobierno de Colombia en apoyo al retorno voluntario de los ciudadanos colombianos que migraron a territorio ecuatoriano por razón de la violencia".

3.5 Movilidad interna de las familias colombianas

A partir de las encuestas realizadas a los hogares colombianos se identificaron las características de movilidad interna de esta población. Según las entrevistas realizadas, el promedio de residencia de la población colombiana entrevistada, hacia los departamentos de Esmeraldas y Sucumbios, es aproximadamente 1 año y 2 meses. Se identifica como principal causa de la movilidad hacia la frontera la violencia en Colombia (94%). La mayoría de estos hogares argumenta que la principal razón por la cual abandonaron el país, es porque estaban huyendo de la situación de violencia, por amenazas contra su vida y la de sus



Fuente: Encuesta OIM. Cálculos propios.

* Provincias de Esmeraldas y Sucumbios- Ecuador. NS/NR: No sabe/no responde.

⁷ | Documento elaborado el 7 de diciembre de 2005.

familiares, por desalojos o por causa de las fumigaciones contra los cultivos ilícitos. Solo el 5% de los hogares llegó porque buscaban mejorar sus condiciones de vida (gráfica 2).

La movilidad interna ha sido intensa para el corto periodo que llevan en ese país, pues llevan viviendo aproximadamente 6 meses en su último lugar de residencia. Este fenómeno se observa en la mitad de la población, pues el 55% de los hogares no ha cambiado de residencia durante su estancia en el vecino país, probablemente porque aún se encuentran en situación de

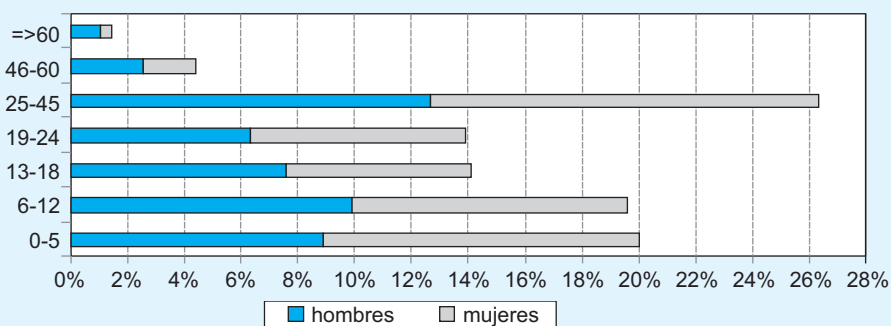
emergencia. Es importante resaltar que el 11% de las familias se han cambiado de hogar por causas igualmente relacionadas con la violencia, por amenazas, porque se sienten perseguidos, por inseguridad, o simplemente por evitar cualquier tipo de retaliación en contra de ellos.

En general esta población se queda entre 5 y 8 días en los albergues, mientras ubica amigos o familiares con los que se puedan hospedar. Adicionalmente, a los colombianos no les gusta estar con otros colombianos y prefieren invisibilizarse dentro de las comunidades⁸.

3.6 Características de las familias colombianas encuestadas en búsqueda de protección internacional

Estudio de caso: Hogares con muchos hijos, pero muy heterogéneos

Gráfica 3. Caracterización por edad y género de los miembros de los hogares encuestados



El 54% de la muestra son menores de 19 años, y de hecho sólo un 6% son mayores de 45 años. Esto muestra que la población es bastante joven. En términos de la tipología clásica familiar, predominan los hogares nucleares biparentales (58%), el 82% de ellos con hijos. Le siguen en importancia los hogares de tipo extenso y los nucleares monoparentales (20% y el 16% respectivamente). Las relaciones de parentesco se caracterizan por ser familiares, ya que en el 72% de estos hogares se puede encontrar la pareja conyugal constituida. Asimismo, dentro de los hogares de tipo extenso, la presencia de nietos se resalta, en tanto que llama la atención la elevada frecuencia del tipo de hogar extenso monoparental (23%), pues, aproximadamente uno de cada 4 hogares no cuenta con la presencia de cónyuge en la familia. Finalmente hay 5% de hogares-persona (Tabla 6).

En cuanto al ciclo de vida familiar no se puede encontrar un patrón concluyente, por el contrario, lo que se observa es una tendencia irregular a través de todo el ciclo de vida de estos hogares. Casi la mitad de las familias entrevistadas se encuentran en las etapas intermedia y terminando el ciclo, cuando los hijos menores ya son adolescentes y cuando comienzan a salir del hogar;

⁸ | Entrevista Conferencia Episcopal, Comité Pro-Refugiados (CPR), Noviembre 2005.

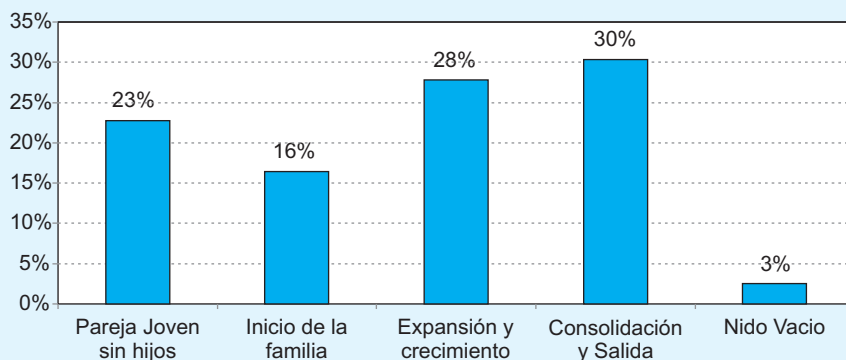
Tabla 6. Tipología de los hogares encuestados en Ecuador*

Tipología	(%)
Nuclear Biparental	58,2
Sin hijos	10,0
Con hijos	48,2
Nuclear Monoparental	16,4
Extenso	20,0
Sin hijos	0,9
Con hijos	12,7
Monoparental	4,5
Sin núcleo	1,8
Unipersonal	5,5

Fuente: Encuesta OIM. Cálculos propios

* Provincias de Esmeraldas y Sucumbios. Ecuador.

Gráfica 4. Etapas del ciclo de vida familiar de los hogares encuestados en Ecuador*



Fuente: Encuesta OIM. Cálculos propios

* Provincias de Esmeraldas y Sucumbios. Ecuador.

pero, a su vez, casi el 40% de las familias se encuentra en las primeras etapas del ciclo, el 23% son parejas jóvenes sin hijos y el 16% ya está en la etapa de inicio de la familia (gráfica 11).

La explicación de éste patrón tan irregular se relaciona directamente con la manera como se ha desarrollado todo el proceso migratorio, pues los antecedentes muestran que el proceso ha sido forzado, a causa de la violencia y en consecuencia, desordenado y no controlado.

Llama la atención la elevada frecuencia con que se observan hijos en estos hogares, particularmente niños, los cuales tienen aproximadamente 10 años de edad. Son alrededor de 3 hijos en hogares de 5 personas. Tan elevada población infantil requiere programas de asistencia integrales, particularmente en salud y educación, y ambos con carácter permanente, con el fin de evitar situaciones prolongadas de des-acumulación de capital humano entre estas poblaciones.

Se puede decir en general que son hogares jóvenes, pues la edad promedio del jefe y su cónyuge esta alrededor de 35 y 30 años respectivamente, en tanto que la de los hijos mayores es 11.

Asimismo, el tamaño del hogar promedio es de 4 personas, la pareja conyugal y dos hijos, cuyo jefe, en el 75% de los casos es hombre y en el 25% es mujer, ambos tienen aproximadamente 36 y 32 años respectivamente. Las cónyuges de los hogares tienen en promedio 30 años (ver Tabla 7).

Tabla 7. Edades de los miembros de las familias encuestadas en Ecuador* según parentesco y genero (m)

Parentesco	Hombre	Mujer	Media
Jefe	36	32	35
Cónyuge	22	30	30
Hijos	10	9	10
Yerno, nuera	16	17	16
Nietos	6	4	5
Padres del jefe	63	68	66
Hermanos del jefe	59	-	59
Cuñados del Jefe	19	-	19
Otros parientes	30	-	30
Media	15	15	15

Fuente: Encuesta OIM. Cálculos propios

*Provincias de Esmeraldas y Sucumbios. Ecuador

m: promedio simple

4. Análisis de capacidades locales para atender las necesidades de la población colombiana en búsqueda de protección internacional en Ecuador

Para cada una de las áreas analizadas se presenta la información recogida de fuentes secundarias y primarias, a través de la metodología que se explicó en la introducción. A partir de la información obtenida se muestra de manera integral la problemática que se presenta en cada componente, de tal forma que permita identificar áreas de acción en las que el programa puede desarrollar proyectos para mejorar la capacidad local y asistir a población colombiana en situación de emergencia, por su desplazamiento hacia zonas de frontera a raíz de la violencia en Colombia.

4.1 Agua y Saneamiento

Según las fuentes secundarias consultadas, en las provincias de la frontera norte de Ecuador, no existe infraestructura adecuada para la prestación del servicio de agua y saneamiento básico. La

mayoría de poblaciones tienen viviendas con alto déficit en estos servicios de agua y saneamiento, y "Los servicios que faltan con mayor frecuencia son la eliminación de excretas, el agua entubada y sistemas de drenaje, para las áreas urbanas, y la capacidad de proteger las fuentes de agua y la disponibilidad de letrinas, para la zona rural" (Naciones Unidas, 2004).

Sin embargo, el Programa de Fortalecimiento Comunitario de las Provincias del Norte del Ecuador ejecutado por la OIM con financiamiento de USAID, muestra avances para el mejoramiento de la calidad y cobertura de los servicios básicos de agua y saneamiento en las tres provincias fronterizas del Ecuador desde el 2001.

A partir del trabajo de campo realizado se pudo observar la situación de agua y saneamiento básico en algunos de los barrios del municipio de San Lorenzo (Esmeraldas). El barrio Calderón

Tabla 8. Mecanismo de eliminación de aguas servidas en viviendas (%)

Categorías	Carchi	Esmeraldas	Sucumbios
Red pública de alcantarillado	67,36	30.47	26.66
Pozo ciego	9,39	19.99	13.93
Pozo séptico	6,55	21.10	19.85
Otro	16,70	28.44	39.56

Fuente: INEC, 2001

Tabla 9. Mecanismo de abastecimiento de agua (%)

Categorías	Carchi	Esmeraldas	Sucumbios
Red Pública	83.13	52.37	26.00
Pozo	2.04	17.43	46.65
Río, acequia, etc	13.18	22.13	18.72
Carro repartidor	0.45	5.20	1.29
Otro	1.21	2.87	7.34

Fuente: INEC, 2001.

Tabla 10.

		2001-2005	
		Agua Potable	Alcantarillado sanitario
Sucumbíos	No. de proyectos	25	10
	Cantones beneficiarios	Lago Agrio, Putumayo Sucumbíos y Cascales, Shushufindi, Cuyabeno	Lago Agrio, Putumayo, Sucumbíos, Cascales
	Población beneficiaria directa estimada	16.420	
Esmeraldas	No. de proyectos	26	2
	Cantones beneficiarios	San Lorenzo, Eloy Alfaro, Muisne	San Lorenzo
	Población beneficiaria directa estimada	43.357	
Carchi	No. de proyectos	28	5
	Cantones beneficiarios	Tulcán, Mira, Bolívar, Montúfar, Huaca	Tulcán, Espejo
	Población beneficiaria directa estimada	47.105	

Fuente: OIM Ecuador

se encuentra en situación de emergencia en cuanto a la disponibilidad de redes de acueducto y alcantarillado, igualmente en sistemas de saneamiento básico y de recolección de basuras. En el barrio Las Delicias no existen redes de alcantarillado, igual que en los barrios Santa Rita, San Francisco y Ricaurte. Es importante señalar que los barrios Calderón y Las Delicias son nuevos debido a asentamientos poblacionales recientes. En el albergue La Carmen, la situación aparentemente no es crítica, existe una buena infraestructura de servicios públicos y de saneamiento básico. Los barrios 9 de Octubre y 26 de Agosto, tienen una buena infraestructura de servicios públicos y de saneamiento básico.

En el caso de la Provincia de Sucumbíos, la comunidad Puerto Nuevo, no tiene servicio de alcantarillado y su suministro de energía no está legalizado. Los servicios públicos y de saneamiento básico en la comunidad de General Farfán concretamente en el barrio 9 de Octubre es muy deficiente, las coberturas en agua y alcantarillado apenas llegan al 30% de la población. En los barrios de Lago Agrio como son Las Colinas Petroleras y Central, existe una excelente infraestructura de servicios públicos y de saneamiento básico. Finalmente, el Albergue Apafano cuenta con los servicios básicos de agua potable y de saneamiento necesarios para su capacidad.

Estudio de caso: Algunas deficiencias en la prestación de servicios básicos

Existen algunas deficiencias en cuanto a la prestación de servicios de agua y saneamiento, y que probablemente se asemejan a las necesidades de otros hogares ecuatorianos, y no propiamente son carencias de la población colombiana movilizada. Por ejemplo, el 14% de los hogares entrevistados no cuenta con acueducto, y el 58% no tiene alcantarillado. El sistema de desagüe de desechos orgánicos generalmente es un pozo séptico (50%), en tanto que el 6% de los hogares

no cuenta con servicio sanitario. Finalmente, el 23 y el 97% de éstos hogares no tienen servicio de energía y de teléfono, respectivamente.

El agua que consume esta población proviene principalmente del acueducto (51%), aunque existen algunos casos aislados donde el agua que consumen no es tratada y proviene de algún pozo o aljibe, de lluvia, de un río, o de una quebrada o nacimiento (16%).

En general, si bien hasta hace un tiempo las provincias fronterizas no contaban con un buen sistema de agua y saneamiento básico, en los últimos años se han ido mejorando paulatinamente, con algunas excepciones. Aún se requiere mejorar algunos de estos sistemas, en especial lo relacionado con eliminación de excretas y redes de alcantarillado. Sin embargo, no parece ser una de las principales necesidades de la población colombiana en búsqueda de protección internacional, como se constata con el estudio de caso realizado, ya que en general cuentan con los servicios de agua y saneamiento.

4.2 Albergue temporal y vivienda

Con relación a este componente se analizó la disponibilidad de albergues para hospedar a la población colombiana durante la emergencia y el uso que esta población hace de los mismos, ya que gran parte de la población en situación de refugio suele hospedarse en viviendas de familiares o de conocidos, según las entrevistas realizadas a diferentes organizaciones que trabajan con esta población y a los hogares del estudio de caso.

En la provincia de Sucumbíos se encuentra el albergue APAFANO (Km. 17 desde la Vía Lago Agrio-Quito), el cual está bien equipado, con áreas de cocina y comedor, y posee servicios de agua y luz. Tiene capacidad para albergar a 700 personas y su terreno sirve para acomodar a 800 personas adicionales. Este albergue, hasta diciembre de 2005, dependerá de ISAMIS (Iglesia

de San Miguel de Sucumbíos), quien trabaja coordinadamente con Cruz Roja y ACNUR.

La experiencia del flujo masivo de refugiados colombianos a la provincia de Sucumbíos entre septiembre y diciembre del 2005 demostró que, aproximadamente el 5% de esta población permaneció en el albergue, mientras que una gran mayoría se hospedó en viviendas particulares aprovechando los lazos familiares, amistad y/o medios económicos⁹.

Por otra parte, en la provincia de Esmeraldas está el albergue Misión Comboniana, ubicado en la ciudad de San Lorenzo. Tiene una capacidad para 30 personas, y está equipado con camas y comedor (Naciones Unidas, 2005a). Durante la emergencia de noviembre de 2005 se identificó la necesidad de contar con espacios alternos que se puedan adecuar como albergues temporales durante las emergencias.

Estudio de caso: Casi la mitad de los hogares se encuentra en condiciones de hacinamiento.

La mayoría de los hogares habitan en casas (50%) o albergues (36%), en tanto que sólo el 1% de ellos vive en rancho, choza o vivienda de desechos. En general, las viviendas cuentan con una buena estructura física, el material predominante de las paredes exteriores generalmente es bloque, ladrillo o es prefabricado; los techos son tejas de zinc sin cielo raso y los pisos son de madera burda, tabla o tablón. Es posible decir que estas condiciones cumplen en buena medida el propósito de proteger a los miembros del hogar.

⁹ Iglesia de San Miguel de Sucumbíos (ISAMIS), registros de refugiados en albergues septiembre a diciembre del 2005.

Como se esperaba, la mayoría de los hogares que se movilizaron hacia la frontera de Ecuador vive en arriendo (63%), o en una vivienda prestada (14%); lo cual indica que existe algún lazo de comunicación anterior a la llegada entre los hogares colombianos y los hogares que viven permanentemente en los municipios receptores, bien pueden ser familiares u hogares colombianos que llevan viviendo más tiempo en estos municipios. Este lazo es importante porque alivia un poco el traumatismo de la llegada producto de una salida forzosa. No obstante, estos hogares receptores, en muchos casos no cuentan con la capacidad de ofrecer una buena oferta habitacional, lo que trae consigo otro tipo de necesidades y posteriores movilizaciones de las familias.

Probablemente la situación más crítica que tiene que vivir la comunidad de colombianos se relacione con la escasa disponibilidad habitacional, pues, el 43% de estos hogares se encuentra en condiciones de hacinamiento crítico; esto significa que son hogares en donde más de tres personas tiene que dormir en una sola habitación¹⁰.

El estudio de caso en parte confirma el hecho de que las familias colombianas que cruzan la frontera de Ecuador en búsqueda de protección internacional llegan a hospedarse en viviendas de familiares o conocidos, lo que genera situaciones de hacinamiento. Asimismo esto hace que los albergues estén subutilizados la mayor parte del tiempo.

Sin embargo, en caso de desplazamientos masivos los albergues son una opción para cubrir las necesidades inmediatas de vivienda de esta población. Los albergues existentes, principalmente en la zona de San Lorenzo, no presentan condiciones de infraestructura y servicios adecuados para la población. Por otro lado, en algunos albergues, las familias sólo pueden quedarse por un mes, al cabo del cual deben buscar otro sitio para vivir.

4.3 Salud

Con el fin de determinar las patologías más frecuentes en las tres provincias de la frontera con Colombia, se estimó la proporción entre el número de casos reportados por el Ministerio de Salud Pública de Ecuador con la población de cada provincia. Los resultados de estas tres provincias indican que las patologías de

consulta más frecuentes son las infecciones respiratorias agudas y las enfermedades diarreicas.

La dotación de camas en las instituciones de salud de la zona fronteriza es la mitad del promedio nacional. En general, faltan recursos, hay carencia de centros de salud para atender a las mujeres y dificultades en la calidad y acceso

Tabla 11. Principales enfermedades¹¹ en las tres provincias

	Carchi	Esmeraldas	Sucumbíos
Infección respiratoria aguda	32%	40%	26%
Enfermedades diarreicas	9%	12%	12%

Fuentes: censo de población y vivienda 2001, e "indicadores básicos de salud, 2005. Cálculos propios.

¹⁰ Se debe tener en cuenta que el hacinamiento crítico generalmente está relacionado con casos de violencia intrafamiliar, abuso sexual y de maltrato infantil, por lo que con una población tan elevada de niños, esta situación se constituye en un factor de riesgo dentro de la comunidad colombiana.

¹¹ Casos notificados por las unidades del Ministerio de Salud Pública en el 2004 dividido por el número de habitantes de la provincia.

a los servicios de salud. Se deben mejorar las vías y los medios de acceso terrestre, fluvial y aéreo para facilitar el acceso de las comunidades más apartadas a los centros de salud (Naciones Unidas, 2005a).

En Sucumbíos la mayoría de los centros de atención son privados y la oferta de salud en esta provincia es baja y no cubre las necesidades de la población local (FUNPADEM, 2004). El hospital de Lago Agrio es insuficiente y carece de recursos para renovar los equipos o complementarlos con nuevos servicios (Naciones Unidas, 2005a). Iniciativas privadas y obras sociales de la iglesia católica compensan las deficiencias en materia de salud y educación, pero no son esfuerzos sostenibles en el tiempo.

En la tabla 12 se muestran las instituciones de salud que son mantenidas por el Ministerio de Salud Pública del Ecuador y que están ubicadas en cantones fronterizos de Ecuador con Colombia:

Adicionalmente, existen centros de salud, subcentros de salud urbanos y rurales y puestos de salud, estos últimos como las unidades más pequeñas a nivel comunitario (Tabla 13):

Con relación a la salud de la población colombiana, ACNUR, en su informe de línea de base de la Operación de Emergencia¹², presenta los principales problemas identificados en 710 casos monitoreados, los cuales se resumen a continuación (Tabla 14):

Tabla 12.

	PROVINCIA/ Cantón	Hospital Provincial	No. Camas	Centro de Salud – Hospital	No. Camas
Carchi	Tulcán	Luis G. Dávila – Tulcán.	120	Centro de salud área 1 – Tulcán.	25
	Montúfar			Hospital San Gabriel	15
	Espejo			Hospital el Ángel	10
Esmeraldas	San Lorenzo	Divina Providencia – San Lorenzo	68		
	Eloy Alfaro	Hospital civil de Limones	20		
	Eloy Alfaro	Hospital civil de Borbón	10		
Sucumbíos	Lago Agrio	Hospital Provincial General – Lago Agrio	37		
		Total de camas	255		50

Fuente: MSP Direcciones Provinciales de Salud Esmeraldas, Sucumbíos y Carchi octubre 2005

Elaboración: OIM

Tabla 13.

Provincia	Centro de Salud	Subcentro de Salud urbano	Subcentro de salud rural	Puesto de salud
Carchi	0	5	23	21
Esmeraldas	4	11	44	34
Sucumbios	3	12	11	12

¹² | ECU; EMOP 10381.0; PMA; ACNUR,- Estudio realizado entre julio y agosto 2005.

Tabla 14

Problema	%
Respiratorios	38.5%
Digestivos	13.9%
Enfermedades crónicas	10.4%
De nervios y músculos	7.7%
Enfermedades de la mujer	3.9%
Cardiovasculares	3.8%
De la piel	3.2%
Otras	18.6%
No sabe / no responde	0.1%
Total	100.0%
De Embarazo	0.3%
Enfermedades Tradicionales	0.1%

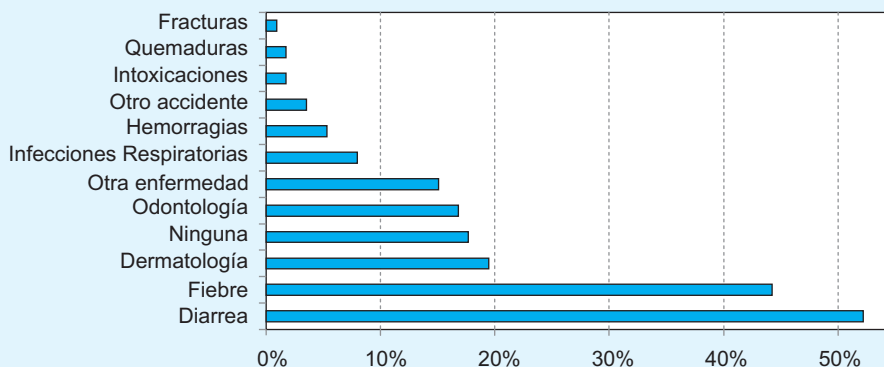
En otro informe de ACNUR y Programa Mundial de Alimentos (PMA) se menciona que la violencia intrafamiliar entre los refugiados es preocupante¹³. Asimismo, se ha incrementado la prostitución clandestina en la provincia de Sucumbios. en tanto en la provincias de Esmeraldas, como en la de Sucumbios, la prostitución es particularmente fuerte y existen amplias redes de explotación sexual. De 400 mujeres trabajadoras sexuales de Sucumbios que en el 2003 se realizaron controles profilácticos, se estima que el 50% son menores de edad y un porcentaje cercano al 70% serían inmigrantes colombianas (Naciones Unidas, 2004).

Estudio de caso: Patologías frecuentes, acceso a servicios de salud y prevención

Una buena proporción de hogares ha recibido servicios de salud en la frontera de Ecuador (73%), casi la mitad de ellos fueron por enfermedades relacionadas con la diarrea. Este es el caso de que durante los últimos tres meses, las afecciones más frecuentes de la población colombiana se relacionaron con casos de diarrea y fiebre (58% y 44% de los hogares entrevistados respectivamente, ver gráfica 13), casi la mitad de ellos fueron atendidos por un médico (46%); no obstante, en el 27% de los casos no hubo ningún tipo de atención. Casi siempre la razón por la cual no acudieron al médico fue porque no tenían dinero (72%). Las veces que lo hicieron (30% de los hogares), recibió los medicamentos sin ningún costo.

Llama la atención que en el 37% de los hogares conviven niños menores de 12 años que no cuentan con carné de vacunación, y en sólo la mitad los niños tienen todas las vacunas para su

Gráfica 5. Principales problemas de salud de los miembros de las familias encuestadas durante los últimos tres meses



Fuente: Encuesta OIM. Cálculos propios
* Provincias de Esmeraldas y Sucumbios. Ecuador.

¹³ Ibidem.

edad (53%). El número elevado de niños que no ha cumplido el programa completo de vacunación pone en alto riesgo de contagio por virus a la población infantil, y en consecuencia, puede incrementar los casos de parálisis e incapacidad permanente en los menores.

En el 12% de los hogares colombianos hay una mujer embarazada, y en el 19% al menos uno de los miembros ha nacido en el municipio receptor. En el 32% de los hogares donde ha habido, o hay, una mujer embarazada, ésta no ha recibido asistencia médica relacionada con los controles prenatales, más aún, el 18% de estas mujeres realizó su parto sin ningún tipo de asistencia y el 55% no llevó al recién nacido a algún tipo de control médico. Buena parte de esta situación se explica porque el 45% de los hogares no sabe si tiene derecho a acceder a servicios médicos prenatales y de post-parto en el vecino país.

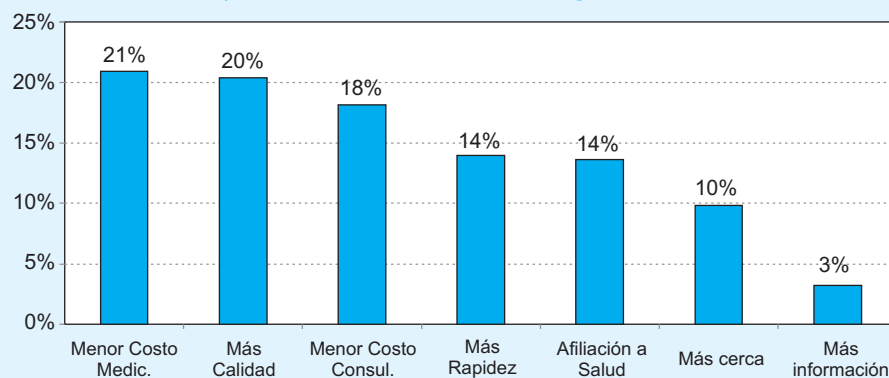
Es preocupante el hecho de que el 26% de la población movilizada no conozca la enfermedad de VIH/SIDA, por lo que una proporción similar no sabe cómo se transmite, y el 35% no sabe cómo protegerse.

Con respecto al conocimiento de los métodos de planificación familiar, en el 79% de los hogares admiten conocer algún método. Por otra parte, también resulta preocupante que en el 59% de los hogares colombianos existan mujeres en edad reproductiva que no se hayan practicado el examen de citología vaginal.

Por otra parte, es posible que existan elevados índices de violencia intrafamiliar, pues el 58% de los hogares percibe algún tipo de violencia contra la mujer, y en el 55% algún caso de maltrato infantil en la comunidad donde habita.

Finalmente, se le preguntó a los hogares sobre las principales necesidades en cuanto a atención en salud, y se identificaron las siguientes: i) menor costo de los medicamentos, ii) mejor calidad de los servicios de salud, y iii) menor costo de las consultas (ver gráfica 6).

Gráfica 6. Principales necesidades en salud de los hogares encuestados en Ecuador*



Fuente: Encuesta OIM. Cálculos propios

* Provincias de Esmeraldas y Sucumbios. Ecuador.

Si bien la capacidad local de salud en las provincias de la frontera norte es limitada, parece ser que la población colombiana tiene conocimiento de la existencia de centros de salud, sin embargo, su acceso es limitado por el costo de la atención, el costo de los medicamentos y el desconocimiento de sus derechos para acceder a los servicios de salud.

Las enfermedades más frecuentes en esta población son los problemas digestivos, tanto por la encuesta realizada por ACNUR como la realizada por OIM. Sin embargo, en esta última los problemas respiratorios no aparecen con tanta frecuencia.

Problemáticas como la violencia intrafamiliar y la prostitución están presentes en esta población, así como la necesidad de programas de control prenatal y postparto. Asimismo, se observa la necesidad de educar a esta población en temas relacionados con el VIH-SIDA, su prevención y tratamiento.

4.4 Nutrición y Seguridad Alimentaria

El estudio realizado en junio de 2005 por ACNUR sobre un conjunto de 587 hogares de solicitantes de refugio y refugiados (PMA; ACNUR 2005), establece que el 52,5% de las personas están en situación de riesgo nutricional. Dicho estudio revela que los niños entre 6 y 59 meses padecen, en el 18,4% de los casos, de desnutrición crónica y, en el 11,2%, de desnutrición global¹⁴. Dicho estudio resalta que son mayores los gastos en alimentos en refugiados que en solicitantes lo cual refleja una mejor calidad de vida en los primeros, que disponen de más recursos para compra de alimentos. Aproximadamente el 60% de los hogares que no tienen trabajo o una fuente de ingreso están en riesgo nutricional¹⁵.

En este sentido, se identificaron varios programas de seguridad alimentaria a nivel nacional, que se enumeran a continuación:

- Desayuno escolar, del Programa Nacional de Educación Preescolar (PRONEPE) del Ministerio de Educación y Cultura, que consiste en otorgar una colación nutritiva

diaria a los niños estudiantes de las escuelas.

- Programa Nacional de Alimentación y Nutrición Infantil (PANN 2000), mediante el cual se contribuye a prevenir los daños de la malnutrición y de la deficiencia de micronutrientes en los menores de 2 años.

El Ministerio de Bienestar Social del Ecuador, a través del Programa denominado Operación Rescate Infantil (ORI) contempla en uno de sus tres componentes alimentación y nutrición. Este programa actúa a través de los Centros de Desarrollo Infantil (CDI) que tiene a su cargo.

El Instituto Nacional del Niño y la Familia (INNFA) desarrolla el Programa de Desarrollo Infantil (PDI) que tienen entre sus objetivos contribuir al desarrollo integral de los niños mediante el cuidado diario en salud, nutrición y desarrollo psicosocial y recreación y ofrece sus servicios a través de los CDI. El PDI, cuenta también con un Programa de Comedores y Apoyo Escolar CAE para atender a niños de familias pobres de 6 a 12 años de sectores urbanos.

Estudio de caso: Bajas de peso en la población infantil

El 51% de los hogares ha observado una baja de peso en la población infantil durante los tres meses anteriores a la encuesta, un síntoma evidente de desnutrición que acompaña la composición de la dieta de éstos hogares (Tabla 15). Ante esta situación solo el 30% de los hogares ha recibido algún complemento nutricional, vitamínico o reconstituyente, para sus niños.

En cuanto a la dieta básica que consume un hogar promedio colombiano en la frontera con Ecuador, parece que la población que llegó a los municipios receptores hace más de tres meses, consume menos harinas que la población que llegó hace menos tiempo (ver Tabla 16).

¹⁴ Idem.

¹⁵ Idem.

Tabla 15. Dieta básica de los hogares encuestados en Ecuador*

Productos	%
Carne, pollo, pescado	79
Arroz	64
Granos tiernos y secos	23
Verduras	40
Platano verde	21
Huevos	23
Papas, yuca, mellocos	23
Frijol	17
Fideos	15
Frutas	15
Sopa	19
Leche	4

Fuente: Encuesta OIM. Cálculos propios

*Provincias de Esmeraldas y Sucumbios. Ecuador.

Tabla 16. Dieta básica de los hogares encuestados en Ecuador^a según tiempo de residencia

Productos	Sub-población		$(\phi_r - \phi_{nr})$	t-stat
	Reciente ^b	No-reciente ^c		
Carne, pollo, pescado	79%	73%	0,06	0,74
Arroz	64%	43%	0,21	2,21**
Granos tiernos y secos	23%	40%	-0,17	-1,98*
Verduras	40%	30%	0,10	1,07
Platano verde	21%	27%	-0,06	-0,74
Huevos	23%	18%	0,04	0,57
Papas, yuca, mellocos	23%	12%	0,11	1,56
Frijol	17%	12%	0,05	0,81
Fideos	15%	12%	0,03	0,54
Frutas	15%	12%	0,03	0,54
Sopa	19%	5%	0,14	2,31**
Leche	4%	5%	-0,01	-0,32

Fuente: Encuesta OIM. Cálculos propios.

* (**) [***]: 90% (95) [99]

a: provincias de Esmeraldas y Sucumbios. Ecuador.

b: Tiempo de residencia: Entre 3 meses o menos.

c: Tiempo de residencia: Más de 3 meses.

Para poblaciones en situación de emergencia, que llevan menos de tres meses en el país, la alimentación que reciben es generalmente la que entrega ACNUR, alguna de ellas a través de los albergues. Si bien el estudio de caso y demás investigaciones realizadas por otras organizaciones reflejan una situación de desnutrición en parte de la población, programas como el PRONEPE, PANN, ORI y PDI ya se encuentran desarrollando programas con el objetivo de mejorar estos niveles.

4.5 Educación

En el caso de Sucumbíos, el 70% de las escuelas son uni-docentes, es decir, escuelas en las cuales las actividades de los seis grados de enseñanza primaria se desarrollan con un solo profesor. Esta cifra es ampliamente superior a la de las otras provincias fronterizas: Carchi (33,9 %) y Esmeraldas (48 %), (Ahumada, 2004). En esta provincia, según el Plan de Desarrollo 2005 – 2015, se cuenta con 65 planteles de pre-primaria, 504 de primaria y 56 de educación media, para un total de 625 instituciones, que atienden 36.638 alumnos. Específicamente para el cantón de Lago Agrio, se cuenta con 244 instituciones educativas, que atienden 19.447 alumnos.

En el trabajo de campo realizado se constató que no existe suficiente infraestructura educativa para dar cubrimiento a las necesidades de educación de la población. Sin embargo, esta situación varía de barrio a barrio ya que, por ejemplo los barrios 9 de Octubre y 26 de Agosto, aparentemente presentan una infraestructura educativa mejor respecto a los otros sitios que se visitaron en el cantón de San Lorenzo.

En Carchi las instituciones educativas dicen aceptar sin ninguna restricción la matrícula de niños colombianos, que tiene el mismo costo que para los ecuatorianos. Asimismo, a todos los alumnos se les provee de almuerzo escolar (escuelas uni-docentes) y desayuno escolar

(escuelas pluri-docentes) sin distinción de nacionalidad. En Sucumbíos los planteles privados no reciben a estudiantes colombianos si no tienen su documentación en regla. Por el contrario, los planteles públicos no imponen restricciones (FUNPADEM, 2004).

Según el censo de 2001, el promedio del nivel escolar de los miembros de los hogares ecuatorianos se sitúa alrededor de 5° grado de primaria (Tabla 17).

Según el informe de la Misión interagencial de Naciones Unidas, en Esmeraldas y Sucumbíos existen escuelas en desuso y abandono. Adicionalmente, algunos padres de familia mencionan que los maestros se niegan a asistir a los planteles escolares debido a la inseguridad. A estos hechos se suma el abandono histórico, descoordinación interinstitucional y clima de inseguridad que se vive en la zona.

Basados en el convenio Andrés Bello, la Fundación Ambiente y Sociedad (FAS) y UNESCO lograron que el Ministerio de Educación y Cultura del Ecuador emita un comunicado oficial para beneficiar a los jóvenes refugiados que carezcan de documentación escolar reglamentaria. Así, este grupo podrá rendir exámenes de ubicación y realizar equiparaciones académicas para regularizar su situación. Esta disposición será acatada por las direcciones provinciales de educación a nivel nacional y los trámites no tendrán costo (ACNUR, 2005).

Tabla 17. Promedio del nivel escolar

Categorías	Carchi	Esmeraldas	Sucumbíos
Jefe	5.67	5.25	5.18
Cónyuge	5.72	5.29	4.91
Hijos	5.56	4.27	4.21
Total y Promedio	5.59	4.75	4.85

Fuente: INEC, 2001.

Estudio de caso: Muy bajo el nivel educativo y muy alta la inasistencia escolar

La mayoría de los jefes de hogares colombianos alcanzó algún grado de primaria (70%), el 15% tiene algún grado de secundaria y el 2% tiene formación técnica. Una tendencia similar se observa en los cónyuges (68% primaria, 19% secundaria y 1% universitaria) (cuadro 22). Por su parte, la mayoría de los hijos está en primaria o preescolar (55%), en tanto que el 14% se encuentra en secundaria y el 2% tiene algún grado de educación superior. El nivel educativo de los otros miembros que conviven en el hogar (nietos y otros parientes del jefe) generalmente es primaria.

El bajo nivel educativo de esta población los expone a condiciones de pobreza y miseria, lo que a su vez amplifica el fenómeno de des-acumulación de capital humano como consecuencia de la deserción e inasistencia escolar de la población infantil. (Tabla 18)

Este fenómeno se constata al observar el elevado índice de inasistencia escolar, pues casi la mitad de niños en edad de asistir a la educación, preescolar y primaria, actualmente no lo hace, y aproximadamente 6 de cada 4 adolescentes tampoco asiste a la educación (Tabla 19).

Tabla 18. Nivel educativo de los miembros de las familias encuestadas según parentesco (%)

Nivel	Jefe	Cónyuge	Hijos	Otros parientes
Preescolar	4,5	1,3	7,0	2,9
Primaria 1-3	53,6	46,8	32,6	26,5
Primaria 4-5	16,4	21,5	15,7	17,6
Básica secundaria 6-9	9,1	13,9	11,2	20,6
Secundaria 10-11	6,4	5,1	3,3	-
Técnico	1,8	1,3	-	-
Universitaria	-	1,3	1,7	-
Ninguno	5,5	5,1	12,0	17,6
No informa	2,7	3,8	16,5	14,7

Fuente: Encuesta OIM. Cálculos propios

*Provincias de Esmeraldas y Sucumbios. Ecuador.

Tabla 19. Asistencias escolar de los niños, niñas y jóvenes de los hogares encuestados en Ecuador (%)

Nivel	Hijos	Nietos
Preescolar	4	17
Escuela	26	0
Colegio	9	0
Técnico	1	0
Universidad	1	0
No asiste	59	83

Fuente: Encuesta OIM. Cálculos propios

*Provincias de Esmeraldas y Sucumbios. Ecuador.

Tabla 20. Tasa de inasistencia escolar según tiempo de residencia^a

Grupo etario	Población		$(\phi_r - \phi_{nr})$	t-stat
	Reciente ^b	No-reciente ^c		
Entre 4 y 11	62%	29%	0,33	3,49***
Entre 12 y 18	86%	37%	0,49	4,40***
Entre 19 y 24	100%	90%	0,10	1,66

Fuente: Encuesta OIM. Cálculos propios.

* (**) [***]: 90% (95) [99]

a: provincias de Esmeraldas y Sucumbios. Ecuador.

b: Tiempo de residencia: Entre 3 meses o menos.

c: Tiempo de residencia: Más de 3 meses.

Tabla 21. Principales causas de la inasistencia escolar en menores de 18 años (%)

Tienen que trabajar	25
Costos de matrícula/pensión	20
Costos de materiales/uniformes	20
Tiene que cuidar a un menor	9
No les gusta	9
Otros	16

Fuente: Encuesta OIM. Cálculos propios.

En cuanto al tiempo de llegada, la población colombiana que lleva 3 meses o menos en la frontera de Ecuador, tiene mayores tasas de inasistencia escolar entre sus niños y adolescentes¹⁶. Para el grupo de adultos jóvenes no se observa una diferencia estadísticamente significativa (ver Tabla 20).

La principal razón de no asistencia de los menores de 18 años a la educación es porque tiene que trabajar, no obstante, también se destacan las razones que tienen que ver con los elevados costos de la educación (Tabla 21)¹⁷.

Finalmente, se observa que en uno de cada cuatro hogares convive al menos una persona mayor de 12 años que no sabe leer ni escribir. La tasa de alfabetismo de los colombianos movilizados es 92%, lo que significa que el 8% de esta población no sabe leer ni escribir, y en consecuencia, están en condición desfavorable para la búsqueda de empleo y de capacitación laboral.

Según el estudio de caso, el nivel educativo de la población colombiana es bajo, de hecho éste se sitúa incluso por debajo del nivel educativo del promedio de las comunidades receptoras. Se observa que la capacidad local para facilitar el acceso a la educación no es la mejor, aunque existen políticas que apoyan a la población colombiana en búsqueda de protección internacional para su ingreso al sistema escolar. Se encuentran deficiencias en términos de infraestructura y dotaciones, así como

¹⁶ Diferencia significativa al 99% de confianza estadística.

¹⁷ Pasa con más frecuencia entre la población que lleva más de tres años, que la inasistencia escolar se explique principalmente por el elevado costo de los materiales y uniformes (26% entre la población no-reciente vs 12% entre la población que llegó recientemente. Esta diferencia es significativa al 90% de confianza estadística).

ausencia de esquemas de educación flexibles, que permitan aprovechar la poca infraestructura con que se cuenta para brindar el servicio a un mayor número de personas.

La población que lleva menos de 3 meses presenta mayores tasas de inasistencia, lo cual puede ser explicado porque al momento de la emergencia su necesidad principal no es la de recibir educación, sino cubrir sus necesidades de alimentación y vivienda, además de solucionar su situación legal o regresar al país de origen. Adicionalmente, se presenta el problema de ingreso a los centros educativos cuando el periodo escolar ya ha iniciado. En estos casos generalmente no son aceptados los niños.

4.6 Capacitación Técnica y Vocacional

La población colombiana sufre algún tipo de discriminación por parte de los ecuatorianos, quienes perciben que los colombianos les están desplazando de sus puestos de trabajo, ya que están dispuestos a aceptar salarios más bajos por su situación irregular (Naciones Unidas, 2005b)¹⁸. Según los resultados del estudio realizado por FUNPADEM en 2004 y OIM en 2005, la escolaridad de la población colombiana es baja, lo que les imposibilita acceder a puestos calificados de trabajo.

En general, las dificultades para conseguir empleo son:

- Ingresan a zonas con niveles de bajo desarrollo económico
- Carencia de documentos de identificación
- Desconfianza de los empleadores locales

Hasta que no sean legalmente reconocidos como refugiados no tienen derecho a trabajar. Los que acceden al mercado laboral sin haber regularizado su situación lo hacen violando la normativa interna que al respecto establece cada país, aunque en la práctica sea frecuente que esto suceda.

Además del salario al que los colombianos están dispuestos a trabajar y de la regularidad de su situación, el nivel educativo es una condicionante de las oportunidades a que pueden acceder estas poblaciones. Analizando los datos del Censo 2001 del INE, en general los ecuatorianos que tienen niveles inferiores a quinto de primaria trabajan en los sectores de la agricultura, ganadería, caza, silvicultura, pesca y en hogares con servicio doméstico. Asimismo, se observa que entre el 30 y el 40% de la población trabaja en el sector de la agricultura, ganadería, caza y silvicultura.

Tabla 22. Nivel escolar promedio Vs. Ocupación en las provincias de la frontera

Categorías	Carchi		Esmeraldas		Sucumbios	
	Promedio	%	Promedio	%	Promedio	%
Agricultura, ganadería, caza y silvicultura	4.60	42.68	3.18	32.29	4.24	39.52
Pesca	4.48	0.04	4.29	5.64	3.93	0.14
Explotación de minas y canteras	4.94	0.27	8.38	0.80	8.59	6.25
Industrias manufactureras	6.66	6.62	6.31	5.49	5.62	4.15
Suministros de electricidad, gas y agua	9.28	0.20	9.66	0.30	7.00	0.24
Construcción	6.09	4.43	5.86	5.51	6.02	5.35

¹⁸ Ayuda memoria sobre el trabajo conjunto del sistema de las Naciones Unidas en la frontera norte del Ecuador”, Junio 2005. Página 25.

Tabla 22. Nivel escolar promedio Vs. Ocupación en las provincias de la frontera (continuación)

Categorías	Carchi		Esmeraldas		Sucumbíos	
	Promedio	%	Promedio	%	Promedio	%
Comercio al por mayor y al por menor	7.53	13.04	6.75	13.46	6.14	10.43
Hoteles y restaurantes	6.99	1.32	6.66	2.27	6.23	2.00
Transporte, almacenamiento y comunicaciones	7.22	6.56	6.76	3.42	6.21	4.20
Intermediación financiera	10.55	0.65	10.05	0.20	10.66	0.09
Actividades inmobiliarias, empresariales y de alquiler	11.48	1.26	8.19	1.71	7.73	3.51
Administración pública y defensa	9.69	4.43	8.97	3.48	8.58	5.38
Enseñanza	13.07	4.82	11.60	6.03	11.13	3.30
Actividades de servicios sociales y de salud	11.58	1.41	9.79	1.65	10.77	0.84
Otras actividades comunitarias sociales y personales de tipo servicios	6.55	2.12	5.86	2.55	5.98	1.95
Hogares privados con servicio doméstico	4.53	2.41	4.37	4.66	4.66	3.86
Organizaciones y órganos extraterritoriales	11.17	0.01	8.14	0.01	12.33	0.01
No declarado	7.06	7.31	6.10	9.66	5.82	8.34
Trabajador nuevo	7.83	0.40	5.66	0.89	5.43	0.43
Total y Promedio	6.49	100.00	5.65	100.00	5.82	100.00

Fuente: INEC, 2001

Estudio de caso: Las personas entrevistadas perciben que la discriminación laboral es la principal causa del desempleo entre la comunidad de colombianos

La tasa de ocupación entre la población colombiana movilizada, se encuentra alrededor del 54%, y es un poco mayor entre las mujeres que entre los hombres (56 y 52% respectivamente). La mayor parte del trabajo se desarrolla en actividades informales (41%), en tanto que el 17% se lleva a cabo en una finca o terreno rural. Entre otras cosas, esto es consecuencia directa tanto del bajo nivel educativo de la población en edad de trabajar, como de las condiciones migratorias que caracterizan el desplazamiento forzoso.

En el 18% de los casos los entrevistados con más de tres meses en el país tienen 2 trabajos, mientras que en el 11% de los casos aquellos con menos de tres meses tienen 2 y 3 trabajos.

La situación de informalidad es más marcada entre la población que llegó hace más de tres meses al vecino país. La población colombiana no ha tenido éxito para ubicarse en puestos laborales estables y formales, en tanto que la población que llegó recientemente, apenas comienza su búsqueda de empleo que, después de pasado algún tiempo, lo más probable es que culmine acrecentando los índices de informalidad en los municipios receptores (cuadro 27).

Tabla 23. Sitio donde trabajan^a según tiempo de llegada

Lugar	Sub-Población		$(\phi_r - \phi_{nr})$	t-stat
	Reciente ^b	No-reciente ^c		
Informal (calle, caseta, viv.)	27%	53%	-0,27	-2,86***
Local (fabrica, alm., ofic.)	2%	7%	-0,05	-1,26
Obra construcción	0%	3%	-0,03	-1,36
Finca o terreno	13%	21%	-0,07	-1,01
Otro	35%	17%	0,17	2,12**

Fuente: Encuesta OIM. Cálculos propios.

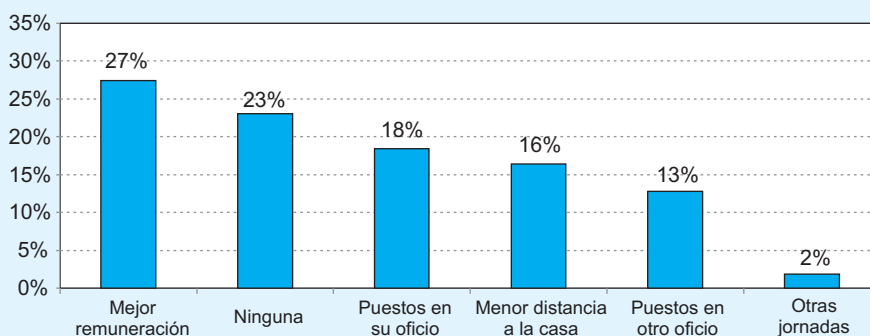
* (**) [***]: 90% (95) [99]

a: provincias de Esmeraldas y Sucumbios. Ecuador.

b: Tiempo de residencia: Entre 3 meses o menos.

c: Tiempo de residencia: Más de 3 meses.

Gráfica 7. Principales necesidades de los hogares encuestados* en relación con el trabajo



Fuente: Encuesta OIM. Cálculos propios

* Provincias de Esmeraldas y Sucumbios. Ecuador.

Por su parte, la tasa de desempleo entre la población mayor de 18 años llega al 24% (26% hombres y 21% mujeres). La mayoría de desocupados sienten que son discriminados y, por tanto, no ha podido conseguir empleo¹⁹. No obstante, también argumentan que la falta de capacitación y la escasez de plazas o puestos de trabajo, han influido en la prolongación de los periodos de desempleo.

La mayoría de hogares coinciden que la mayor necesidad en relación al trabajo es un incremento de las remuneraciones, otra evidencia que refleja la baja calidad del empleo en el que se desempeñan. Por otro lado, los desocupados requieren más oportunidades de empleo en sus propios oficios, y a su vez puestos que queden a una menor distancia al lugar de residencia (gráfica 17). También se resalta que la población que requiere más estas necesidades, es la comunidad de colombianos que llegó a la frontera con Ecuador hace más de tres meses (ver cuadro 28). Respecto al ingreso, en el 66% de los hogares colombianos, el padre es el que más aporta al ingreso familiar, le sigue el aporte que hace las madres (16%) y los otros parientes del jefe de hogar (12%).

¹⁹ De acuerdo con la opinión de los desempleados, se presentan múltiples formas de discriminación laboral, entre ellas la xenofobia.

Tabla 24. Principales necesidades en Trabajo^a según tiempo de llegada

Necesidad	Sub-Población		$(\phi_r - \phi_{nr})$	t-stat
	Reciente ^b	No-reciente ^c		
Puestos-oficio	12%	24%	-0,12	-1,56
Puestos-otro oficio	10%	15%	-0,05	-0,73
Mejor remuneración	23%	32%	-0,09	-1,02
Otras jornadas 1%	3%	-0,02	-0,07	
Menor distancia	16%	16%	0,00	-0,03
Ninguna	37%	10%	0,27	3,32***

Fuente: Encuesta OIM. Cálculos propios.

* (**) [***]: 90% (95) [99]

a: provincias de Esmeraldas y Sucumbios. Ecuador.

b: Tiempo de residencia: Entre 3 meses o menos.

c: Tiempo de residencia: Más de 3 meses.

La intención de recibir capacitación técnica laboral, por parte de algún miembro del hogar en edad de trabajar, se comparte en el 86% de los hogares. Más de la mitad de las personas activas laboralmente se sienten animadas en recibir dicha capacitación, y dispone para ello dos horas diarias de dedicación. En el cuadro 26 se observa que los cursos más solicitados son sistemas y computación, mecánica automotriz, enfermería y modistería.

Tabla 25. Cursos de capacitación más solicitados (%)

Sistemas y computación	27
Mecanica Automotriz	22
Enfermeria	16
Modisteria, corte y costura	15
Otros	20

Fuente: Encuesta OIM. Cálculos propios

*Provincias de Esmeraldas y Sucumbios. Ecuador.

Una de las mayores necesidades de la población colombiana en búsqueda de protección internacional es la de obtener un empleo que les permita mantener a sus familias, a través del cual puede atender otras necesidades como educación y salud, teniendo en cuenta que la población colombiana sólo puede trabajar legalmente una vez aceptada su condición de Refugiado por parte del gobierno ecuatoriano. En todo caso, al brindarles oportunidades de capacitación laboral se mejoran sus condiciones para la búsqueda de empleo, para cuando sea aceptada su solicitud de refugio y/o al retorno a Colombia una vez finalizada la emergencia. De la misma forma, aquellos que ya se encuentran trabajando, logran incrementar su remuneración al estar mejor calificados.

La situación de competencia que se presenta entre esta población y la comunidad receptora por la búsqueda de empleo, hace necesario desarrollar programas que integren y beneficien a ambas poblaciones.

4.7 Relaciones con la comunidad

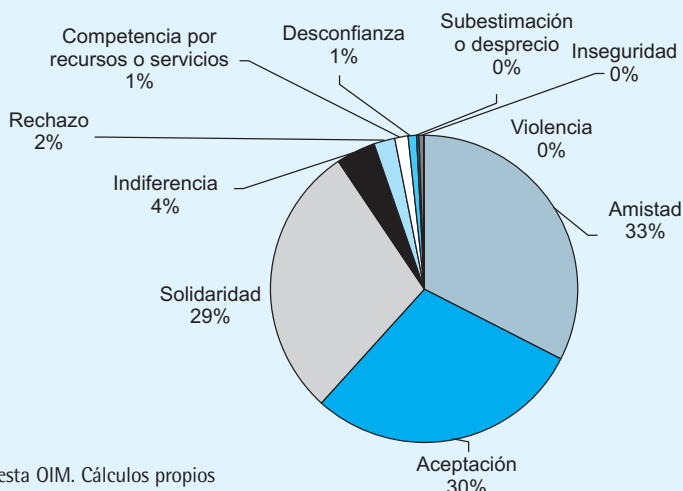
Las relaciones entre la comunidad del municipio de San Lorenzo y la población en búsqueda de asilo o protección han sido excelentes. El Comité Operativo de Emergencia - COE de San Lorenzo, presidido por el Alcalde, apoyó la atención a esta

población durante la emergencia de noviembre de 2005, especialmente en aspectos relacionados con la logística. Algunas organizaciones apoyaron en trabajo con niños y jóvenes y la población participó solidariamente con los protegidos y colombianos en búsqueda de protección.

Estudio de caso: Buenas relaciones entre vecinos

Los entrevistados denunciaron que durante el tiempo que llevan viviendo en Ecuador, ha habido casos de robos o atracos en un 19%, prostitución (17% de los casos), drogadicción (12% de los casos) y pandillas juveniles (6% de los casos). Asimismo desde que llegaron al vecino país, en el 5% de los hogares algún miembro ha sufrido alguna agresión o accidente.

Gráfica 8. Característica del tipo de relaciones entre vecinos en el sitio donde viven los hogares encuestados*



Fuente: Encuesta OIM. Cálculos propios
* Provincias de Esmeraldas y Sucumbios. Ecuador.

Tabla 26. Características del tipo de relaciones interpersonales en el sitio donde viven^a, según tiempo de llegada

Característica	Sub-Población		$(\phi_r - \phi_{nr})$	t-stat
	Reciente ^b	No-reciente ^c		
Aceptación	69%	52%	0,18	1,90*
Solidaridad	71%	48%	0,23	2,47***
Amistad	58%	74%	-0,16	-1,85
Indiferencia	2%	14%	-0,12	-2,29***
Subestimación	0%	2%	-0,02	-0,96
Competencia	0%	2%	0,02	0,69
Desconfianza	0%	3%	-0,03	-1,36
Inseguridad	0%	2%	-0,02	-0,96
Rechazo	0%	9%	0,09	-2,19***
Violencia	0%	0%	0,00	-
NS/NR	0%	0%	0,00	-

Fuente: Encuesta OIM. Cálculos propios.
* (**) [***]: 90% (95) [99]

a: provincias de Esmeraldas y Sucumbios. Ecuador.
b: Tiempo de residencia: Entre 3 meses o menos.
c: Tiempo de residencia: Más de 3 meses.

Las condiciones de convivencia en la comunidad parecen ser buenas, las relaciones entre vecinos se caracterizan por la amistad, la aceptación y la solidaridad, elementos fundamentales para llevar a cabo grupos comunitarios y promover la participación. Esto se ve reflejado en el 34% de los hogares, donde por lo menos existe algún miembro que participa en una organización social, principalmente de carácter religioso (30%). Sin embargo, las relaciones interpersonales entre vecinos donde vive la población colombiana que lleva más de tres meses en la frontera con Ecuador, se caracterizan por el bajo nivel de solidaridad, por la indiferencia y por un mayor rechazo. Este tipo de situaciones puede estar correlacionado con la discriminación directa de los pobladores en los municipios receptores, hacia las comunidades colombianas que se encuentran en dicho país.

5. Organizaciones que desarrollan acciones en la Zona de Frontera Ecuador - Colombia

Estudio de caso: Asistencia Humanitaria

Dos tercios de los hogares colombianos que se cruzaron la frontera con Ecuador, reconocen haber recibido alguna ayuda humanitaria. La asistencia principalmente ha provenido de la Cruz Roja (41%) y del Gobierno local (31%), otra parte la ha llevado la Iglesia (24%) o algún organismo internacional (23%) como ACNUR. La asistencia humanitaria se ha realizado principalmente en alimentos (67%), medicamentos y atención en salud (40%), y en vivienda (22%). Finalmente en el 38% de los hogares alguna persona ha solicitado asilo en Ecuador, a 54% de ellos no les fue otorgado, mientras que el 20% de los casos sí, y el 27% se encuentra en proceso.

El Directorio de Organizaciones Sociales de Desarrollo del Ecuador 2005 señala que en las tres provincias bajo análisis se encuentran 16 organizaciones en la provincia de Sucumbios, 29 en Esmeraldas y 14 en Carchi que desarrollan diferentes tipos de proyectos. Dentro de estas organizaciones se encuentran ONGs nacionales, organizaciones populares, de iglesia, empresa privada, organismos internacionales, redes, foros y observatorios.

Algunas de las organizaciones que desarrollan actividades dirigidas a apoyar a población colombiana en búsqueda de protección internacional se presentan a continuación. Es de aclarar que esta sección no es exhaustiva y presenta sólo algunas de las organizaciones que desarrollan actividades en la frontera de Ecuador. La información que se presenta a continuación ha sido tomada de las entrevistas institucionales y revisión de fuentes secundarias.

5.1 Sector público

Cancillería de Ecuador

Se ha conformado una Comisión de Elegibilidad formada por tres miembros, dos de Cancillería y uno del Ministerio de Gobierno y Policía quienes toman la decisión final de conceder Status de Refugiado.

El Ministerio de Relaciones Exteriores de Ecuador mantiene una oficina de Refugiados cuyo trabajo constituye la base para el funcionamiento de la Comisión para determinar la condición de los refugiado.

Actualmente, coordina con ACNUR el registro y las solicitudes de refugio para su análisis y entrevista y proyectos destinados a fortalecer los servicios comunitarios, la educación y la salud de la población refugiada en Ecuador.

UDENOR (Unidad de Desarrollo Norte)

UDENOR es el organismo que se encarga de su ejecución y para eso fue creada en marzo de 2001 y ratificada su creación en noviembre de 2004 como un organismo adscrito a la Presidencia de la República para desarrollar programas y proyectos de desarrollo económico y social en las provincias de Esmeraldas, Carchi, Imbabura, Sucumbios, Orellana y Napo.

Aunque en el año 2000 se creó UDENOR para ejecutar programas y proyectos de desarrollo económico y social en la región, en el 2001 se redefinió su rol dejando la ejecución a entidades del sector público, ONGs y organismos internacionales.

El Consejo de Seguridad Nacional, considerando los altos índices de pobreza de la zona norte,

resolvió la ejecución de un Plan de Desarrollo Integral de la Frontera Norte y, entre otras acciones, definió la ejecución de un Programa de Desarrollo Preventivo Alternativo.

Los objetivos de UDENOR son:

1. Aumentar el índice de desarrollo humano en las 6 provincias fronterizas del norte de Ecuador, impulsando el desarrollo social y productivo, priorizando las áreas de salud y educación.
2. Reducir el índice general de necesidades básicas insatisfechas.
3. Poner en vigencia la normativa de conservación y calidad ambiental que garantice la sostenibilidad de áreas protegidas.
4. Fortalecer la capacidad de gestión de Gobiernos seccionales y locales.

Aunque al inicio UDENOR tuvo una gestión dinámica, desde el 2003 los niveles de credibilidad técnica, coordinación y ejecución han decaído. Según el informe Interagencial de Naciones Unidas, los gobiernos reconocen la necesidad de una coordinación entre los municipios y gobiernos provinciales pero manifiestan su inconformidad ante la ineficiencia de UDENOR. En los organismos de cooperación internacional hay diferentes opiniones. En el 2003, UDENOR optó por intensificar su trabajo a nivel de juntas parroquiales en las 6 provincias de su competencia (Esmeraldas, Carchi, Imbabura, Sucumbíos, Napo y Orellana). En mayo de 2004 UDENOR se trasladó al Ministerio de Relaciones Exteriores, convirtiéndose en una Dirección dependiente de una Subsecretaría de Asuntos Fronterizos, pero esta situación duró pocos meses. Actualmente regresó como unidad ejecutora dependiente de la Presidencia de la República.

Consortio de Consejos Provinciales y Municipios del Norte de Ecuador (CONNOR)

Se creó en 1989 con el objetivo de fortalecer una posición unificada de las provincias para negociar con el gobierno central. De él hacen parte las provincias de Esmeraldas, Carchi, Imbabura, Sucumbíos, Napo y Orellana. No se ha consolidado su rol ni se han definido sus canales de comunicación con otras instancias

públicas según el informe Inter-agencial de Naciones Unidas.

Servicio Ecuatoriano de Capacitación Profesional –(SECAP)

Es la entidad gubernamental encargada de brindar formación, capacitación y perfeccionamiento en el sector comercio, servicios e industrial, el cual posee 18 centros a nivel nacional, y varios centros operativos pequeños de los cuales 4 centros pequeños están situados en las ciudades de Tulcán, Ibarra, Esmeraldas y Francisco de Orellana, respectivamente. Su mandato no le permite excluir a población solicitante de refugio. Tiene alrededor de 180 temáticas de enseñanza y de enero a septiembre del 2005 instruyó a cerca de 39.977 personas a nivel nacional, siendo el 7.6% beneficiarios de provincias de la frontera norte.

5.2 Sociedad civil

Iglesia de San Miguel de Sucumbíos (ISAMIS)

Esta organización ofrece protección humanitaria a los refugiados, solicitantes de protección internacional y otras personas de interés para ACNUR, para otras agencias de desarrollo y ONGs. Esta protección conlleva ayuda humanitaria y asistencia legal, y tiene el objetivo de encontrar soluciones duraderas (Pérez, 2003).

ISAMIS presta atención humanitaria a las víctimas en:

- Registro, protección, documentación, apelaciones y repatriación en coordinación permanente con ACNUR y otras agencias y ONGs (GTZ, MISEREOR, APN, CRS y Hermanas Ursulinas)
- Ayuda humanitaria básica: salud, alimentación y albergue
- Escolaridad
- Programas especiales, inserción en el medio local
- Apoyo psicosocial
- Programas de vivienda y letrinas
- Talleres de capacitación y recuperación emocional
- Acompañamiento a menores no acompañados
- Huertos familiares

Conferencia Episcopal

En Ecuador, a través del Comité Pro Refugiados (CPR), la iglesia trabaja al servicio de los refugiados desde hace 28 años, brindando atención y ayuda a personas en situación de refugio. El CPR ha jugado un papel importante desde entonces, involucrándose y realizando su tarea en diferentes situaciones y flujos entrantes de refugiados. Brinda servicios de atención psicosocial, legalización de documentos, albergue, capacitación técnica, entre otros.

Cruz Roja

Desarrolla un proyecto de microempresa con 36 mujeres colombianas y ecuatorianas en Sucumbíos. Sus prioridades son capacitar a líderes comunitarios y promotores de salud, capacitación a jóvenes en el tema de VIH/SIDA, realizar brigadas médicas en la frontera en sustitución de servicio público deficiente o inexistente, trabajo hacia grupos vulnerables como mujeres trabajadoras sexuales y capacitación en Derecho Humanitario (Informe de Misión a Lago Agrio).

5.3 Sistema de naciones unidas

Alto Comisionado de las Naciones Unidas para los Refugiados (ACNUR)

ACNUR estableció su presencia permanente en Quito en el 2000 y en el mismo año abrió una oficina en Lago agrio (Sucumbíos), al año siguiente la abrió en Ibarra (Imbabura). Brinda al gobierno ecuatoriano apoyo técnico legal y financiero para asistirlo en la tarea de protección de refugiados. Trabaja estrechamente con la Cancillería y la sociedad civil para la puesta al día de los planes de contingencia.

ACNUR ha diseñado pequeños proyectos designados a promover la autosuficiencia de los refugiados y facilitar su inserción. A partir de 2004 se desarrollan los Proyectos de Apoyo Comunitario e Integración (PACI). Buscan beneficiar a ambas poblaciones en los sectores de educación, salud, infraestructura y generación de ingresos. (Internet – Recorriendo Nuevas Sendas)

Programa Mundial de Alimentos (PMA)

Desarrolla el Programa de Alimentación Escolar en el 100% de las escuelas de Sucumbíos.

Fondo de las Naciones Unidas para la Infancia (UNICEF)

Ha proporcionado eventos de capacitación para profesores y dotación de material escolar a varias escuelas de la provincia de Sucumbíos. Ha coordinado con Organizaciones No Gubernamentales (ONGs) algunos programas de apoyo a las escuelas, cubriendo algunas de las múltiples necesidades básicas.

Programa de Naciones Unidas para el Desarrollo (UNDP)

El área de gobernabilidad de UNDP está desarrollando desde finales de 2005 actividades destinadas a contribuir a que los gobiernos locales puedan fortalecerse para dar una mejor respuesta y servicio, tanto a ecuatorianos como a los colombianos refugiados o en búsqueda de protección internacional.

Organización Internacional Para las Migraciones (OIM) Misión Ecuador

El programa de Fortalecimiento comunitario de las Provincias de Ecuador desarrollado por la OIM tiene como objetivos: Mejorar las condiciones de vida en villas y comunidades, a través de la dotación de infraestructura básica y productiva, así como de acciones de fortalecimiento a la sociedad civil y a los gobiernos locales. Mejorar el desarrollo local, fortalecer a la sociedad civil, asistir a población desplazada, titulación de tierras y fortalecer a los Gobiernos locales.

Desarrolla proyectos en las seis provincias del Norte del Ecuador: Esmeraldas, Carchi, Sucumbíos, Napo, Orellana e Imbabura. Hasta septiembre de 2005, se construyeron 79 sistemas de agua potable en las seis provincias norteñas, y 17 de saneamiento en poblaciones rurales y urbanas, beneficiando aproximadamente a 130.000 personas directamente. Se han mejorado 3 caminos, rehabilitado 3 calles, construido 43 puentes vehiculares y peatonales, 8 canales de riego, y un muelle-muro de contención. El Programa tiene dos componentes complementarios como son sostenibilidad y fortalecimiento a gobiernos locales.

6. Conclusiones

El análisis integral de la información obtenida de las fuentes secundarias, las entrevistas institucionales, las visitas en terreno y las entrevistas a hogares colombianos permite tener una aproximación a la situación actual de los municipios analizados, las capacidades existentes a nivel local para atender a población colombiana en búsqueda de protección internacional y las necesidades prioritarias de estas personas.

La presencia de diversas organizaciones públicas y privadas, tanto del orden nacional como internacional, que desarrollan acciones dirigidas a mejorar la atención de la población colombiana y las comunidades receptoras, evidencia el creciente interés en la problemática y la necesidad de dar soluciones que beneficien tanto a la comunidad de colombianos como a la población receptora. Asimismo, impone un reto mayor en términos de coordinación interinstitucional, de tal forma que se logren crear o fortalecer sinergias y alianzas y evitar duplicidad de trabajo. Por esta razón, las líneas de acción identificadas para el Programa de Fronteras buscan apoyar y complementar las iniciativas en desarrollo, así como cubrir vacíos existentes. Uno de los aspectos que contribuyen a mejorar estos niveles de coordinación es la elaboración o actualización de planes de contingencia.

La mayoría de las instituciones entrevistadas estima que la mayor parte de la población colombiana viene del Putumayo, pero no lo han hecho en desplazamientos masivos sino gota a gota. La percepción institucional es que los tres principales problemas de la población colombiana refugiada en el vecino país son en su orden: trabajo, salud, seguridad y protección de derechos.

En general, se observa que las principales necesidades de los hogares colombianos en búsqueda de protección internacional en Ecuador se relacionan con situaciones de pobreza coyuntural. La falta de ingresos parece explicar el conjunto de necesidades de la población, principalmente de la población que lleva más de tres meses viviendo en la frontera de Ecuador con Colombia, la población que lleva menos tiempo esta mejor asistida para cubrir sus necesidades básicas. Sin embargo, se debe tener en cuenta que la población que llegó recientemente es también vulnerable, ya que, en dicha población, se puede llegar a repetir la historia que vive actualmente la población no-reciente. Las diferencias entre las dos poblaciones se encontraron en la inasistencia escolar, que es más alta para la población recién llegada, ya que por su misma condición no ha estabilizado su situación y la educación no es una de las prioridades durante la emergencia. Por otro lado, las necesidades de capacitación laboral son más altas en la población que lleva más tiempo en el país.

Con relación a las capacidades locales, la percepción institucional es que las instituciones locales no tienen la capacidad de respuesta necesaria para la atención en salud y educación, ni para el suministro de agua y saneamiento básico. Sin embargo, es de resaltar la presencia de diversas instituciones privadas, tanto nacionales como internacionales, que con su trabajo han logrado en cierta medida fortalecer la capacidad local y prestar asistencia a la población colombiana y receptora. Con relación a las entidades que más han atendido y trabajado con las comunidades desplazadas, las instituciones entrevistadas mencionan principalmente tres: ACNUR, OIM y la Iglesia.

6.1 Análisis de necesidades

En general, si bien hasta hace un tiempo las provincias fronterizas no contaban con un buen sistema de agua y saneamiento básico, ni acceso a servicios sociales, en los últimos años se han ido mejorando paulatinamente. Con relación a agua y saneamiento básico, aún se identifica la necesidad de mejorar lo relacionado con eliminación de excretas y redes de alcantarillado. Sin embargo, este componente no es una de las principales necesidades de la población colombiana en búsqueda de protección internacional, quizá como reflejo de la mejora que estos sistemas han tenido en los últimos años. Adicionalmente, ya se encuentran en estado avanzado diferentes proyectos que han logrado mejorar estos sistemas, entre los cuales se encuentran los desarrollados por el Programa de Fortalecimiento a las Comunidades de la Frontera Norte, ejecutado por la OIM Ecuador en conjunto con el Gobierno de Ecuador y la Agencia de los Estados Unidos Para el Desarrollo Internacional (USAID).

Si bien, dentro del programa no está contemplada la construcción o mejoramiento de viviendas, sí se observó la necesidad de mejorar algunos de los albergues existentes en la frontera, ya que presentan algunas deficiencias en su infraestructura o en los servicios que presta a la población. Estos albergues, en caso de un flujo masivo de población en búsqueda de protección internacional, son una opción para cubrir las necesidades inmediatas de alojamiento de estas personas.

A pesar de que la política ecuatoriana favorece el acceso a los servicios de salud, éste se ve limitado por los costos en los medicamentos. Igualmente, existe un desconocimiento de la población de su derecho de acceso a los diferentes servicios. Una de las enfermedades más frecuentes en esta población es la diarrea, reflejando en parte las condiciones de saneamiento básico, así como el tratamiento del agua por parte de estas familias. Problemáticas como la violencia intrafamiliar y la prostitución están presentes en esta

población, así como la necesidad de programas de control prenatal y posparto. Asimismo, se observa la necesidad de educar a esta población en temas relacionados con el VIH-SIDA, su prevención y tratamiento.

En el área de educación, las políticas ecuatorianas también facilitan el acceso a los servicios, sin embargo, el costo de los materiales es una limitante. La capacidad local para facilitar el acceso a la educación no es la mejor; se encuentran deficiencias en términos de infraestructura y dotaciones, así como ausencia de esquemas de educación flexibles que permitan aprovechar la poca infraestructura con que se cuenta para brindar el servicio a un mayor número de personas. Adicionalmente, se presenta el problema de ingreso a los centros educativos cuando el periodo escolar ya ha iniciado, ya que en estos casos generalmente los niños no son aceptados.

La condición de pobreza se explica principalmente por la falta de oportunidades laborales y de generación de ingresos, especialmente entre la población que lleva más tiempo viviendo allí. Entre la comunidad de colombianos en búsqueda de protección internacional existe reconocimiento por la asistencia humanitaria prestada por las diversas organizaciones que trabajan en la zona, pues grupos de hogares han recibido asistencia en alojamiento (albergues) y han recibido alimentación, atención en salud y educación. No obstante, los grupos de hogares que llevan más tiempo, en general no tienen acceso a esta misma protección. Estas personas no han podido conseguir un empleo formal y estable, y actualmente viven en medio de la informalidad y el "rebusque", situación que los deja, por consiguiente, en condición de pobreza.

Asimismo, uno de los problemas más graves es la falta de información hacia la población en búsqueda de protección internacional, en cuanto a trámites y acceso a servicios, aunque a través de ACNUR, la conferencia Episcopal y otras organizaciones se apoya el proceso de solicitud de refugio en las fronteras.

Si bien, existe un Plan de Contingencia para atender emergencias de población en búsqueda de protección internacional, elaborado conjuntamente por el Ministerio de Relaciones Exteriores de Ecuador y ACNUR, aún está pendiente su actualización acorde con los nuevos eventos que se han presentado. Es importante considerar que estos planes

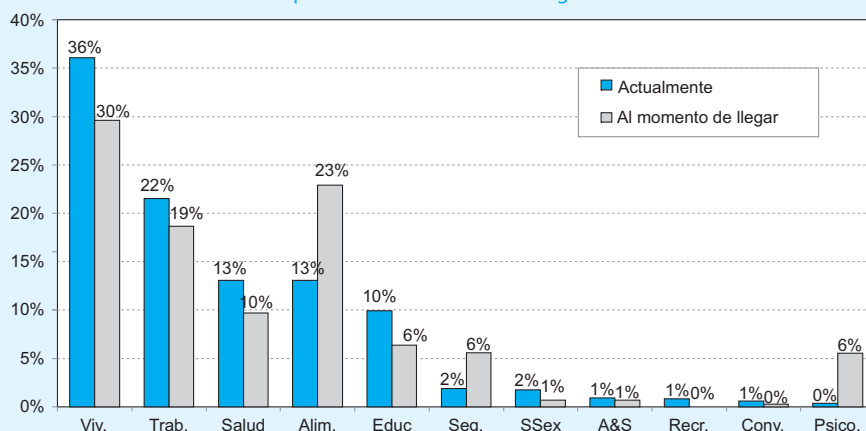
requieren ser revisados y actualizados periódicamente, idealmente con intervalos no mayores a los seis meses. Asimismo, una de las organizaciones involucradas en los procesos de asistencia humanitaria durante las emergencias es la Defensa Civil, organismo que requiere apoyo en el fortalecimiento de sus capacidades.

Estudio de caso: La principal necesidad vivienda, y la segunda trabajo.

Las cinco principales necesidades de los hogares del estudio de caso son, en su orden: vivienda, trabajo, salud, alimentación y educación. Probablemente la necesidad en vivienda está relacionada con un incremento en la disponibilidad habitacional, pues el 36% de los hogares considera que el estado de su vivienda es inadecuado, a pesar de que, como ya se había mencionado, en general se puede decir que el estado de las viviendas tiene una infraestructura aceptable. Por otro lado, el 30% de los hogares considera que sus condiciones de vida se verían notablemente mejoradas con mayores oportunidades laborales para sus miembros en edad de trabajar (gráfica 9).

Al momento de llegada a los municipios receptores, estos hogares necesitaron primordialmente: vivienda, alimento, trabajo y servicios de salud. A pesar de que se ha visto una menor necesidad en cuanto a alimentación se refiere, las necesidades en vivienda, trabajo, salud y educación se incrementaron.

Gráfico 9. Principales necesidades de los hogares encuestados*



Fuente: Encuesta OIM. Cálculos propios

* Provincias de Esmeraldas y Sucumbios. Ecuador.

6.2 Líneas de acción sugeridas

Teniendo en cuenta la información recogida y los componentes a desarrollar por el Programa de Fronteras de OIM, las acciones sugeridas son las siguientes:

- La población en la frontera de Ecuador con Colombia requiere principalmente el desarrollo de estrategias para la generación de ingresos. A partir del estudio de caso, la mayoría de la población en edad de trabajar está interesada en recibir cursos de sistemas

- e informática, mecánica automotriz y de enfermería, contando con dos horas diarias de disponibilidad para dicha capacitación. Con relación a este aspecto se debe tener en cuenta la legislación frente al trabajo de colombianos, sin embargo, el capacitarles les permitirá acceder a un trabajo mejor remunerado cuando regularicen su situación o para cuando decidan retornar a Colombia. Esta capacitación técnica vocacional debe involucrar también a beneficiarios de la comunidad receptora, acorde a la política de asignación de fondos del Programa.
- Adicional a la capacitación, se identificó la necesidad de información y sensibilización dirigido a la comunidad receptora, con el fin de disminuir los niveles de discriminación laboral hacia la población colombiana. Los proyectos que se desarrollen en esta línea deben diseñarse en coordinación con el gobierno ecuatoriano, en busca de mejorar como un todo, las condiciones laborales en los municipios receptores.
 - Existe la necesidad de reforzar aquellos centros destinados para albergues para que cuenten con los servicios básicos durante las emergencias; adicionalmente, se requiere habilitar otros centros que, en caso de emergencia, se deben utilizar por existir poca capacidad de albergue. Por ello, se plantea la necesidad de adquirir generadores para algunos albergues ya existentes, como Apafano y los de San Lorenzo, además de realizar adecuaciones físicas a escuelas y albergues de San Lorenzo (Esmeraldas), como baterías sanitarias. En Sucumbíos es necesario asegurar el suministro de agua, dotando de generador de emergencia y habilitando un pozo profundo seguro, ya que el existente está presentando problemas de continuidad en su suministro.
 - Es importante orientar adecuadamente a las personas en situación de emergencia, para lo cual se hace necesario contar con una estrategia de información en la cual los actores involucrados ayuden a generar y difundir información, con el fin de que las personas en situaciones de emergencia sepan dónde acudir.
 - Si bien, la Oficina de Refugiados del Ministerio del Exterior ha venido atendiendo las solicitudes de refugiados, dentro del proceso existe un cuello de botella para el trámite oportuno de las solicitudes, el cual se origina en la limitada disponibilidad de recurso humano que permita dar mayor agilidad al mencionado proceso.
 - Respecto a los planes de contingencia para absorber el impacto de la llegada de colombianos, es necesario elaborar uno por cada zona geográfica y/o corredor, y que éstos sean elaborados con base a las capacidades locales actuales. Es importante considerar que estos planes se deben actualizar periódicamente, es decir, no menos de seis meses.
 - En cuanto a salud, se identifica la necesidad de apoyar en asistencia prenatal a mujeres en embarazo y de efectuar un programa de salud sexual y reproductiva. Este último debe incluir información para la prevención del VIH, y en la medida de lo posible, atención médica específica sobre este tema. Respecto a la vacunación es importante trabajar con el Ministerio de Salud Pública para facilitar el acceso a las campañas de vacunación por parte de la población colombiana refugiada y en búsqueda de protección.
 - En el componente nutricional, es importante señalar que la ayuda emergente se puede dar como complemento a las acciones de otros programas de alimentación, y puede estar orientada a complementar con aquellos nutrientes ausentes en la dieta (p.ej: frutas y lácteos).
 - Acerca de la inserción de niños colombianos a la educación es valioso considerar un programa de apoyo financiero a sus familias y convenios con las escuelas con el fin de que sean los jóvenes sean considerados alumnos de carácter regular.

7. Referencias bibliográficas

- ACNUR
2005, Revista Huellas, Número 1, en www.acnur.org/biblioteca/pdf/3451.pdf, Marzo 2005
- Avilés, J. ,
Perfil de la Salud Ambiental de la niñez en el Ecuador. Director Nacional de Salud Ambiental MSP
- Ahumada, C, Moreno, A., Sánchez, J.
2004 "El desplazamiento forzado de colombianos hacia Ecuador en el contexto del Plan Colombia", Pontificia Universidad Javeriana, Bogotá.
- Centro de Documentación en derechos Humanos (CSMM), Segundo Montes Mozo S.j.
2004 "Refugiado/as colombiano/as en Ecuador: Tendencias y respuestas del Estado y la Sociedad Civil, Centro de Documentación en derechos Humanos Quito p 10
- Directorio de Organizaciones Sociales de Desarrollo del Ecuador,
2005 SISTEMA DE INFORMACIÓN DE ORGANIZACIONES SOCIALES (S.I.O.S).
- Fundación del Servicio Exterior para la Paz y la Democracia (FUNPADEM)
2004, "El rostro ignorado de los desplazados colombianos más allá de las Fronteras: El caso de Ecuador - Diagnóstico", Septiembre 2004, Costa Rica.
- Instituto Nacional de Estadística y Censos, Resultados del VI Censo de Población y V de Vivienda (INEC), 2001, en www.inec.gov.ec/interna.asp?inc=cs_resultados&tidCenso=7
- Ministerio de Relaciones Exteriores de Ecuador, Oficina de Refugiados, Estadísticas de Solicitudes de refugio.
- Naciones Unidas
2004, La frontera norte del Ecuador: Evaluación y recomendaciones de la Misión interagencial del Sistema de las Naciones Unidas en el Ecuador, Julio 2004, Quito.
2005a Informe de Misión a Lago Agrio, 15-17 Febrero 2005
2005b "Ayuda memoria sobre el trabajo conjunto del sistema de las Naciones Unidas en la frontera norte del Ecuador", Junio 2005.
- Organismo Andino de Salud
Octubre 2002, "Documento Borrador - Inventario de Instituciones y Programas de Salud en las Fronteras Andinas", Organismo Andino de Salud - Convenio Hipólito Unanue
- Pérez, C.
Septiembre 2003 "La Situación de Refugio y desplazamiento forzado en Ecuador", Ponencia presentada en la Conferencia Regional "Globalización, migración y Derechos Humanos", PADH, Quito-Ecuador.
- Peña, D.
Agosto 2005 Informe final consultoría Línea de Base de la Operación ECU-EMOP 10381.0: "Asistencia Alimentaria a los afectados por el conflicto armado en Colombia".
- PMA-ACNUR
Julio y Agosto 2005 "Asistencia alimentaria a los afectados por el conflicto armado en colombia". Informe Final Consultoría: Línea De Base De La Operación ECU-EMOP 10381.0.
- UNIFEM
2005 "Mujeres al Borde: Refugiadas colombianas en el Ecuador", Quito.