

*Servicios públicos y vivienda Censo experimental de Soacha*

*Por: César González*

ISBN 958 - 624 - 060 - 4



Servicios Públicos  
y vivienda  
Censo  
Experimental de Soacha

---

César González

---

Bogotá, D.C, 25 de mayo de 2003



La OIM está consagrada al principio de que la migración en forma ordenada y en condiciones humanas beneficia a los migrantes y a la sociedad. En su calidad de principal organización internacional para las migraciones, la OIM trabaja con sus asociados de la comunidad internacional para ayudar a encarar los desafíos que plantea la migración a nivel operativo; fomentar la comprensión de las cuestiones migratorias; alentar el desarrollo social y económico a través de la migración; velar por el respeto de la dignidad humana y el bienestar de los migrantes.

Esta publicación fue posible gracias al apoyo financiero de la Agencia de los Estados Unidos para el Desarrollo Internacional (USAID), bajo los términos de referencia descritos en la Donación número 527-A-00-00-00170-00. Las opiniones expresadas en esta publicación son las del autor y no necesariamente coinciden con los puntos de vista de la Agencia de los Estados Unidos para el Desarrollo Internacional.

This publication was made possible through support provided by the U.S. Agency for International Development, under the terms of Grant No. 527-A-00-00-00170-00. The opinions expressed in the publication are those of the author(s) and do not necessarily reflect the views of the U.S. Agency for International Development.

ISBN

© César González

© Departamento Administrativo Nacional de Estadística

primera edición, 2005

Diseño, diagramación, ilustraciones, corección de estilo e impresión:  
Dirección de Difusión, Mercadeo y cultura Estadística del DANE



## Contenido

	pág.
Presentación	7
Introducción	9
Generalidades	11
Algunos resultados generales del Censo experimental de Soacha	12
Servicios publicos y vivienda	13
Conclusiones	21



Nombre del personal vinculado al Proyecto:

Manuel José Rincón Mesa  
Miyerlandi Fajardo Valenzuela  
Carla Patricia Durango V.  
Diana Nayibe Rusinque G.

Director  
Coordinadora  
Procesamiento de datos  
Asistente administrativo







## Introducción

En mayo de 2003, el DANE (institución responsable de la estadística social) y otras entidades unieron esfuerzos para realizar un censo experimental en el municipio de Soacha, que recogiera la información sobre la población y las viviendas.

El Censo Experimental es útil para: la comunidad que habita en el Municipio, que puede mirarse en un buen espejo; el gobierno en sus niveles local, regional y nacional, el cual adquiere un instrumento importante para la ejecución de la política pública; y también, el DANE, que recoge importantes lecciones aplicables en otras labores como la realización del Censo Nacional de Población.

La información del Censo da a conocer las características y necesidades de la población del Municipio, incluso la más vulnerable, y es muy importante para que la administración de los recursos y la participación de la comunidad, se mejoren.

El Censo nos deja saber que la población de Soacha ha crecido aceleradamente en

los últimos 10 años, y las necesidades de vivienda y servicios públicos han aumentado notablemente.

La mayoría de las viviendas se localiza en la cabecera municipal, han sido construidas con materiales resistentes y tienen acceso a los servicios públicos, principalmente, aseo y energía.

Sin embargo, el desarrollo es desigual: el área rural, la Comuna 4 y el centro poblado se encuentran por debajo del promedio en aspectos muy importantes de la calidad de vida del Municipio.

También, se puede observar que el Municipio se ha convertido en un importante receptor de personas desplazadas por la violencia; ello supone una mayor demanda de bienes y servicios; servicios públicos, espacio urbano, empleo, educación, salud y, especialmente, vivienda.

## Generalidades

El DANE, con el auspicio de la OIM, USAID, la Alcaldía de Soacha, la Gobernación del Departamento de Cundinamarca y otras entidades realizaron el Censo.

La recolección de los datos, vivienda por vivienda, estuvo a cargo de los jóvenes estudiantiles de Soacha. El procesamiento y la elaboración de resultados estuvieron a cargo del DANE.

El instrumento fundamental fue el Formulario para hogares particulares.

Este formulario que contiene 60 preguntas indaga por el género, la edad, el nivel educativo y la ocupación de todas las personas que viven en Soacha, así como por la composición y el tamaño de los hogares, los materiales usados para construir las viviendas y la calidad y cobertura de los servicios públicos.

Esta información permite:



- Conocer las características de la población, los hogares y las viviendas.
- Identificar, cuantificar y localizar las necesidades más apremiantes del Municipio.
- Establecer las demandas de los grupos sociales más vulnerables de la población y de apoyo para la formulación de la política social del Municipio.
- Suministrar información confiable a los ciudadanos, para que su participación en la planeación contribuya a una mejor administración municipal.
- Revelar realidades ignoradas por los habitantes y los gobernantes del Municipio, en cuanto a la población más débil y vulnerable.

- Contribuir al desarrollo de programas para la prevención de desastres.

- Proporcionar una base sólida para la elaboración del Plan de Ordenamiento Territorial del Municipio.

- Establecer la categoría del Municipio por el número de habitantes y calidad de vida; esta información es necesaria para la asignación de las transferencias del gobierno central.

- Evaluar adecuadamente el alcance de la política pública y la administración de los recursos destinados a satisfacer las necesidades básicas.

- Ayudar a definir el monto y la composición de los impuestos municipales a partir del conocimiento de las actividades económicas que se desarrollan en él.

- Elaborar el Plan de Desarrollo Municipal a partir de una información confiable y detallada sobre su realidad económica y social.

- Probar los procesos censales, administrativos y operativos de recolección de información del DANE, que servirán de lección para ejercicios futuros y, en particular, para el Censo Nacional de Población 2005.

- Realizar comparaciones sobre diferentes aspectos sociales y económicos entre Soacha y otros municipios y Soacha y el resto del país; útiles para la investigación en ciencias sociales y para la argumentación en debates políticos sobre presupuesto.

- A los empresarios grandes y pequeños, organizar y planear sus negocios comer-

ciales, industriales y de servicios, de acuerdo con el crecimiento de la población consumidora y sus necesidades.

La información que recopila el Censo también es útil para el establecimiento de las tarifas de los servicios públicos, pues éstas se fijan con base en las características de cada región.

De esta manera, los gobernantes, la ciudadanía y sus organizaciones disponen de información que les permite saber dónde están las ventajas y oportunidades para el progreso colectivo; y además, advertir los problemas, plantear soluciones y participar en ellas.

En particular, conocer las características de las viviendas, permite focalizar las necesidades insatisfechas en este aspecto.

Igualmente, el Censo permite saber hasta qué punto la comunidad de Soacha ejerce sus derechos en materia de servicios públicos eficientes y económicos; ello es más cierto aún, cuando se tiene en cuenta que casi la totalidad de las viviendas están dentro de la categoría de interés social. El acceso a los servicios públicos domiciliarios es un elemento indispensable para que las condiciones de vida de los habitantes sean aceptables.

Cuando hay personas viviendo en la calle o en refugios improvisados que no gozan de la provisión de agua potable, de instalaciones sanitarias y un tratamiento adecuado de las basuras, se deterioran las condiciones de vida y se hace evidente la exclusión que sufren determinados grupos de la comunidad.



## Algunos resultados generales del Censo Experimental de Soacha

Numero de personas, hogares y viviendas en Soacha 1993 y 2003

Concepto	Miles		Variación anual %
	1993	2003	
Personas	230	363	4,7%
Hogares	54	89	5,1%
Viviendas	47	94	7,2%

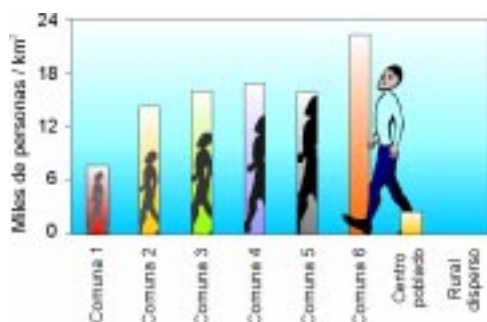
Fuente: DANE

Los resultados del Censo nos dicen que en Soacha vivían, en mayo de 2003, 363 378 personas; que había 89 333 hogares y 93 641 viviendas (99% urbanas y 1% rurales).

La población del municipio representa el 17% de la de Cundinamarca y cerca del 1% de la del país.

En los últimos 10 años, el crecimiento poblacional de Soacha ha sido del 4,7% anual, mucho más dinámico que el del resto del país (1,8%). Pero, entre 1973 y 1993, el aumento anual promedio de la población municipal llegó al 8%.

Densidad poblacional de Soacha, por áreas 2003



Fuente: DANE

Actualmente, la densidad poblacional de Soacha es de 1 941 personas por kilómetro cuadrado.

En la cabecera municipal, la densidad demográfica es mucho mayor, con 13 294 personas/km<sup>2</sup>, evidenciando la concentración de la población en esta área del municipio; mientras que el área rural presenta una baja densidad, 19 personas/km<sup>2</sup>.

Asimismo, el número de hogares en el Municipio ha tenido un incremento importante en la última década (5,1% anual); de allí el aumento considerable del número de viviendas (7,2% anual en promedio).

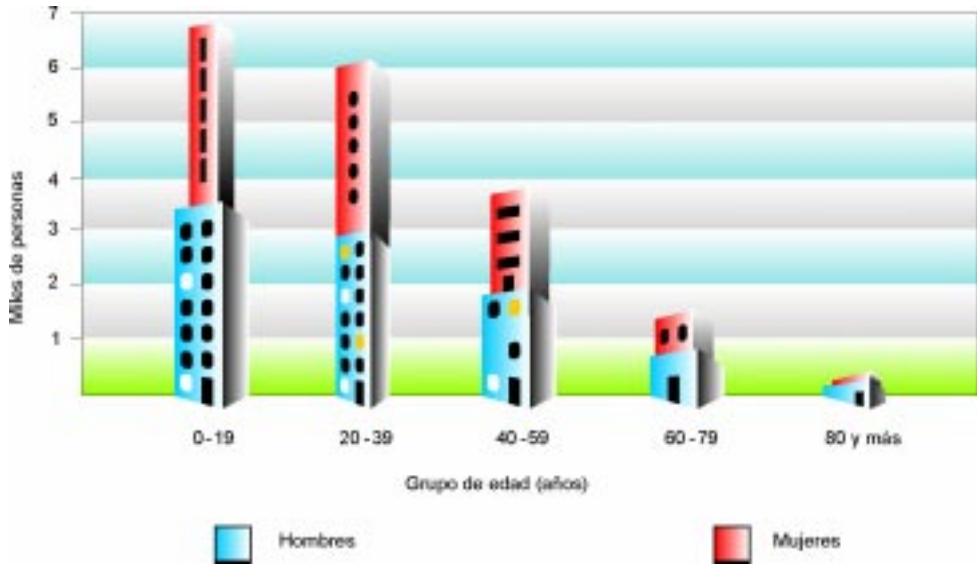
El 43,5% de la población es menor de 20 años y más de la mitad son mujeres. Las jefas de hogar son muy numerosas y encabezan el 28% de los hogares (24 846).

Por su localización geográfica, Soacha se ha convertido en un importante lugar de tránsito de personas y mercancías hacia el Distrito Capital. Además, es un receptor importante de desplazados por la violencia.

Hasta 2003, habían llegado a Soacha 17 751 personas desplazadas por causa del conflicto armado interno; 9 588 llegaron en los últimos 6 años; la mayoría son mujeres procedentes, principalmente, de Tolima, Cundinamarca y Meta.

En la Comuna 4 está concentrado el 43% de la población desplazada (7 718 personas).

**Dezplazados por la violencia, según sexo y grupos de edad  
de edad  
2003**



Fuente : DANE

**Servicios públicos y vivienda**

El acelerado crecimiento poblacional, que significó un aumento de 130 000 personas en 10 años, ha causado un fuerte cambio en la configuración urbana del Municipio.

Estos cambios en el entorno físico del área municipal se expresan en la expansión del perímetro urbano y la conurbación con Bosa, Usme y Ciudad Bolívar.

Otros factores que han influido en el crecimiento urbano, son el incremento de la actividad comercial y el desarrollo de proyectos de vivienda de interés social.

Estas modificaciones afectan principalmente a la cabecera municipal, que es la de mayor extensión y densidad poblacional entre las tres áreas que conforman el municipio. Las 6 comunas que la componen, presentan características similares, a excepción de la Comuna 4, que revela una condición más precaria.

La ubicación geográfica de las comunas es la siguiente: Comuna 1 en el sur occidente; Comuna 2, centrooccidente; Comuna 3, nororiente; Comuna 4, nororiente; Comuna 5, centrooriente; y Comuna 6, suroccidente.

De acuerdo con el diagnóstico del Plan de Ordenamiento Territorial de Soacha, las comunas 1 y 6 han tenido especial desarrollo en infraestructura para la recreación y el deporte; las comunas 3 y 5, para actividades comerciales; la comuna 2 es sede de instituciones oficiales

La Comuna 4 es la más pobre; su dotación para educación y salud no satisface las necesidades de sus habitantes.

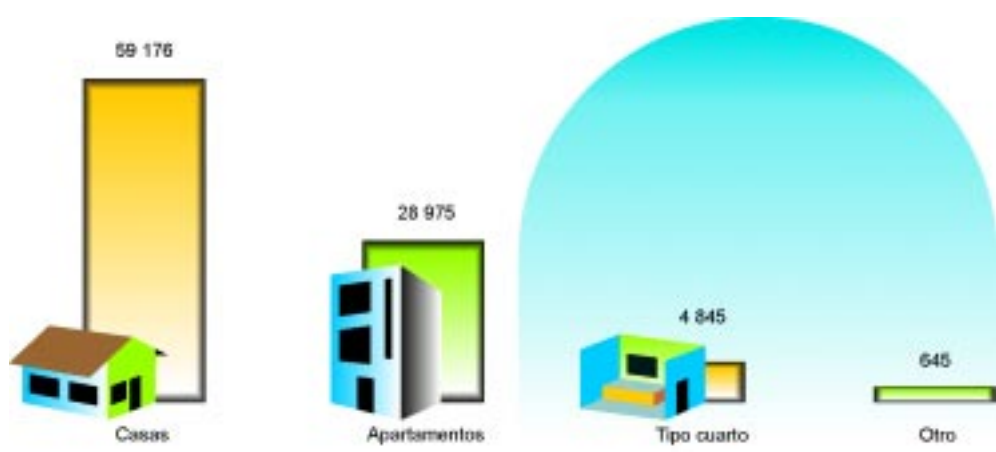
En cuanto al equipamiento urbano residencial, se observa que 92 260 de las 93 641 viviendas, se localizan en la cabecera municipal; 1 017, en el área rural, y 364, en el

centro poblado. Del total de viviendas, el 92% se encuentran habitadas.

Soacha no presenta construcciones de gran altura; las de mayor tamaño se concentran en el centro y a lo largo de los principales ejes viales. En las comunas 2 y 6 existen edificaciones de altura variada; mientras que en las demás, predominan las de dos pisos.

Casi las dos terceras partes del total de viviendas son casas (63%) y una tercera parte apartamentos (31%). Los cuartos y otros tipos de vivienda como carpa, vagón, contenedor, embarcación, refugio natural, puente o similares no son los más comunes en Soacha.

**Número de viviendas en Soacha, según tipo 2003**



Fuente : DANE

En el centro poblado, el rural disperso y la Comuna 4, la gran mayoría de las viviendas son tipo casa (85%-90%). En las dos primeras, la proporción de viviendas desocupadas es mayor al promedio municipal (20%).

resultados del Censo nos indican que 6 de cada 10 viviendas son propias y 3 son arrendadas. En el área rural, 4 de cada 10 viviendas son propias, 4 no son propias pero sus habitantes no pagan arriendo; y 2, tienen contratos formales de arrendamiento.

En cuanto a la tenencia de la vivienda, los

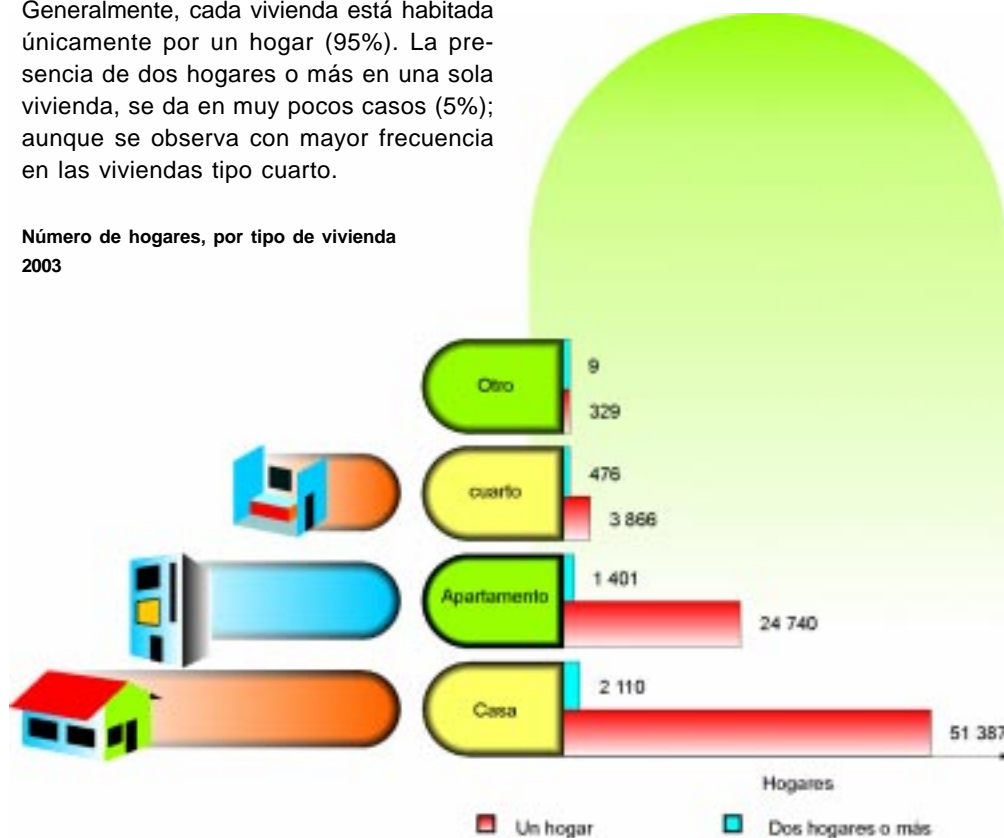
**Número de hogares particulares, por área, según forma de tenencia de la vivienda 2003**

Formas de tenencia	Total	Cabecera municipal	Centro poblado	Rural disperso
Arriendo	29 289	29 121	76	101
Propia	54 167	53 679	201	287
Ni propia ni arriendo	2 814	2 501	16	297
Otra	973	922	15	36
Sin información	2 051	2 060	3	18
<b>Total</b>	<b>89 333</b>	<b>88 283</b>	<b>311</b>	<b>739</b>

Fuente: DANE

Generalmente, cada vivienda está habitada únicamente por un hogar (95%). La presencia de dos hogares o más en una sola vivienda, se da en muy pocos casos (5%); aunque se observa con mayor frecuencia en las viviendas tipo cuarto.

**Número de hogares, por tipo de vivienda 2003**



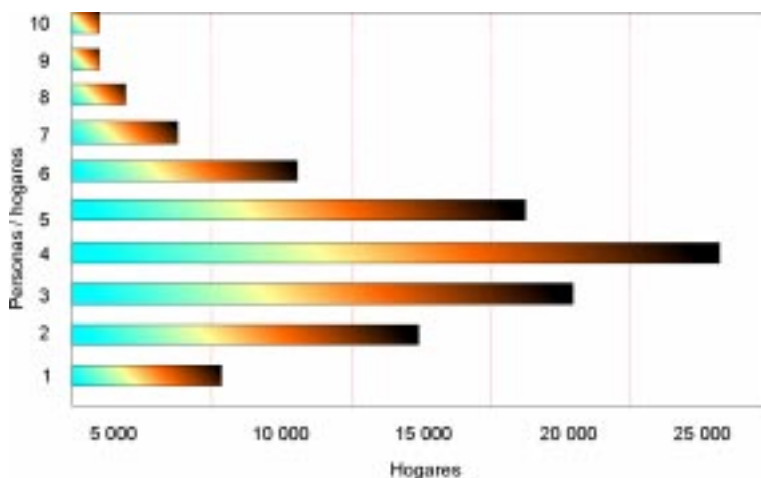
Fuente: DANE



En el municipio hay 723 viviendas donde habitan por lo menos 3 hogares. De estas viviendas, el 60% se localizan en las comunas 1 y 6 de la cabecera municipal.

Las dos terceras partes de los hogares (64%) tienen entre 1 y 4 miembros que disponen de dos a cuatro cuartos en su vivienda.

**Número de hogares particulares, según número de personas que lo conforman 2003**



Fuente: DANE

Casi la totalidad de las viviendas censadas en Soacha están construidas con materiales considerados resistentes a las condiciones del ambiente.

Gracias al censo, hoy sabemos que nueve de cada diez viviendas cuentan con paredes de bloque, ladrillo, piedra, madera pulida o material prefabricado (95%), otras pocas las tienen de madera burda, tabla o tablón (2%), y algunas de otros materiales (1%).

Sin embargo, 1 652 viviendas están construidas con materiales inadecuados (zinc, tela, cartón, latas, desechos, plástico o lona) que exponen a los miembros de los hogares a condiciones de inseguridad e insalubridad.

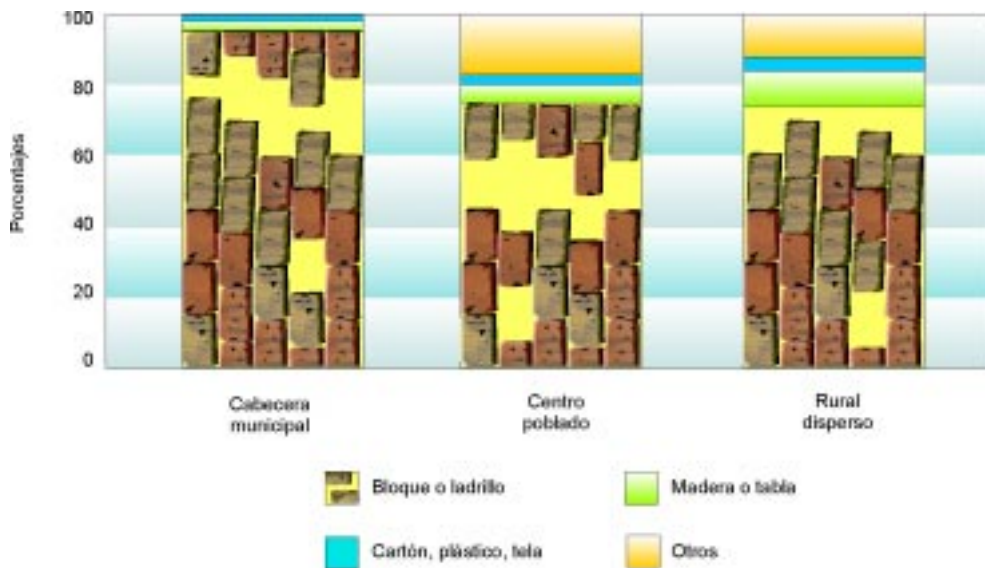
De éstas, 1 404 se encuentran en la Comuna 4 y son, principalmente, viviendas tipo casa.

Lo anterior indica que la Comuna 4 tiene, en comparación con las demás, mayores problemas de informalidad e insuficiencia en la construcción de viviendas.

Aún más precaria es la situación de 50 viviendas del Municipio, las cuales no tienen paredes.

Es importante resaltar, que mientras en la cabecera municipal el 95% de las viviendas son de materiales resistentes como bloque o ladrillo, en el centro poblado y en el área rural esta proporción es menor, el 75%.

**Materiales predominantes de las paredes de las viviendas, por área 2003**

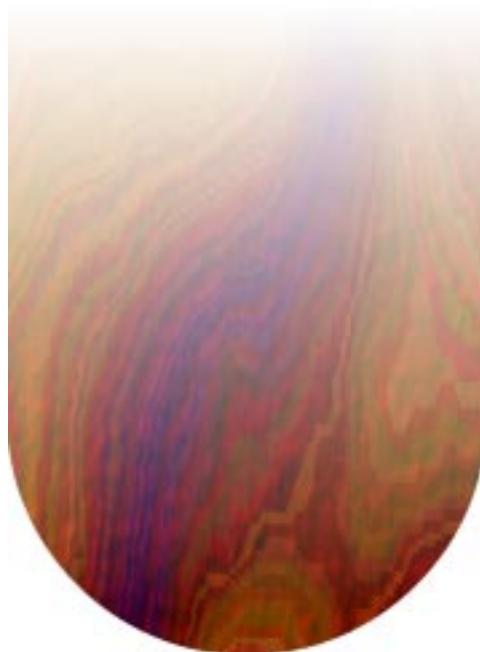


Fuente: DANE

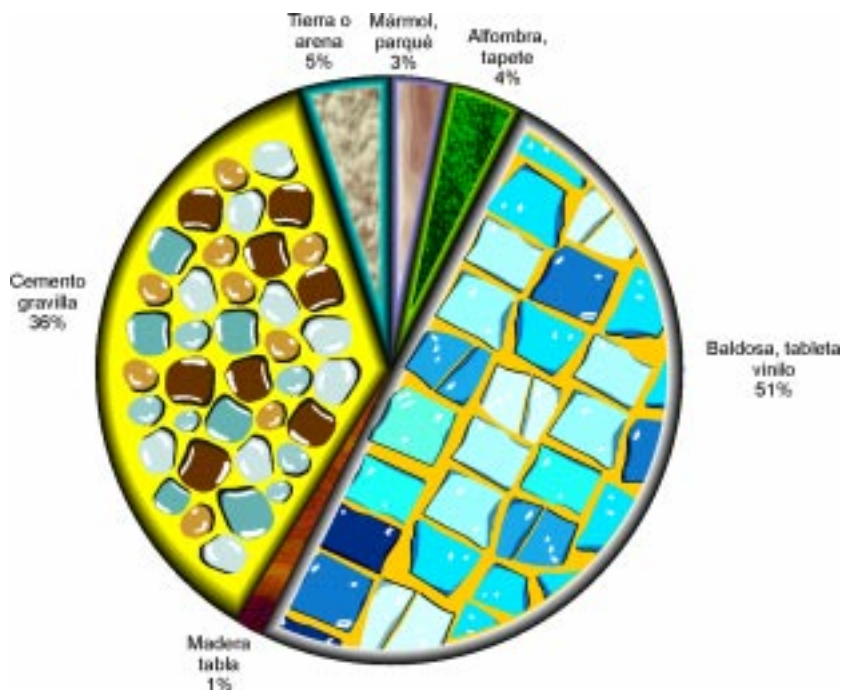
El hecho de que Soacha sea un receptor importante de personas desplazadas por la violencia, provoca el incremento de refugios improvisados y menos seguros, y así se aumenta la construcción de viviendas precarias.

Otras características de las viviendas como el material de sus pisos y el acceso a los servicios públicos domiciliarios, indican las condiciones de salubridad y calidad de vida de los hogares.

Una de cada dos viviendas tiene pisos de baldosa, vinilo, tableta, ladrillo o madera pulida; el 36%, de cemento o gravilla. En 4 172 viviendas, los pisos son de tierra o arena y sólo un 7% tiene pisos considerados de alta calidad (mármol, madera lacada, parqué o alfombra o tapete de pared a pared).



### Materiales predominantes de los pisos de las viviendas 2003



Fuente: DANE

Los materiales del piso son diferentes, dependiendo del tipo de vivienda. En los apartamentos predominan la baldosa, el vinilo, la tableta, el ladrillo o la madera pulida; mientras que en los cuartos, el cemento o la gravilla.

Asimismo, todos los tipos de vivienda de la categoría *otros* tienen el piso de tierra o arena.

Nuevamente se observa que la Comuna 4 enfrenta la situación más precaria; allí, el 87% de las casas tiene pisos de cemento, gravilla, tierra o arena. En esta Comuna se encuentra la tercera parte de las viviendas con esta clase de pisos.

Como se ha mencionado antes, la provisión de agua potable todos los días y la adecua-

da eliminación de basuras, contribuyen a una vida más saludable.

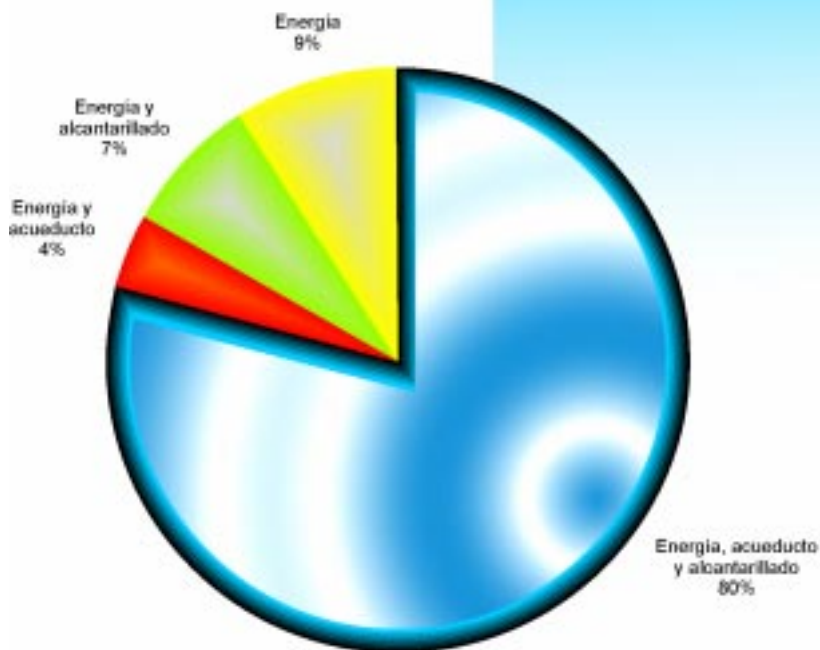
Soacha goza de un buen sistema de eliminación de basura: las empresas de servicios públicos de aseo hacen la recolección de basuras para el 99% de las viviendas.

Sin embargo, en el área rural el método más usado para la eliminación de basuras, es la quema.

En el centro poblado, en seis de cada diez viviendas, las empresas de servicios públicos de aseo recogen la basura y en las otras cuatro se deshacen de ella por medio de la quema.

Es importante saber que en Soacha, el 79% de las viviendas cuentan con servicio de acueducto, alcantarillado y energía eléctrica. El 77% tiene servicio de teléfono y el 62% está conectado a la red pública de gas natural.

**Porcentaje de viviendas, según acceso a servicios públicos básicos  
2003**



Fuente: DANE

No obstante, el 9% de las viviendas posee sólo el servicio de energía eléctrica y 7% tiene alcantarillado y energía, pero no acueducto.

La situación municipal a este respecto no es homogénea; en el área rural no hay una sola vivienda que cuente con los tres servicios básicos, y en la Comuna 4, sólo una cuarta parte de las viviendas dispone de todos ellos.


Es muy alta la cobertura del servicio domici-

liario del gas natural. El 91% de los hogares cocina con gas, el 3% con energía eléctrica, el 3% con petróleo, kerosene, gasolina o alcohol y el resto con otros combustibles o fuentes de energía.

En el área rural, el 46% de los hogares cocina con gas y un 39% con leña, madera o carbón vegetal. El 38% de las casas que cocinan con leña se ubican en la Comuna 4.

**Número de hogares, por área, según fuente de energía o combustible para cocinar 2003**

Combustible y energía	Total	Cabeceera	Centro	Rural
Eléctrica	2 275	2 240	6	29
Gas	81 132	80 563	228	341
Petróleo	2 383	2 339	2	42
Lofia	865	510	65	290
Otros	2 678	2 631	10	37
<b>Total</b>	<b>89 333</b>	<b>88 283</b>	<b>311</b>	<b>739</b>



Fuente: DANE

Entre los servicios públicos, el de acueducto es, tal vez, el más importante. De las 84 318 viviendas ocupadas, 13 953 no cuentan con este servicio. De las que disponen de agua (83%), 8 669 no tienen provisión todos los días de la semana.

Es necesario llamar la atención sobre el contraste que se presenta entre las viviendas de las diferentes comunas. Mientras que en la Comuna 5, el 98% de todas las viviendas conectadas a la red del acueducto, disponen del servicio todos los días, en la Comuna 4, sólo el 42% cuenta con ello.

El 85% de los hogares cocina con agua del acueducto y el 15%, con la que proviene de un pozo por medio de una bomba. En la Comuna 4, esto corresponde al 38% y el 53%, respectivamente

En el centro poblado, un 16% de los hogares cocina con agua de carrotanque o aguatero. En el área rural, sólo el 46% tiene servicio de acueducto y el 39% se abastece de un río, quebrada o nacimiento de agua.

Igualmente, es importante conocer el servicio sanitario con que cuenta la comunidad. Nueve de cada diez hogares disponen de un inodoro conectado al alcantarillado. En la Comuna 4 y en el centro poblado, por lo menos dos de cada diez hogares tienen el inodoro conectado a un pozo séptico.

En el área rural, el porcentaje de hogares que posee un inodoro conectado a un pozo séptico es mayor, el 64%. Un 18% no tiene servicio sanitario y sólo el 12% se beneficia de la conexión al alcantarillado.

Finalmente, el tipo de menaje con que cuentan los hogares es crucial para complementar los servicios y características de la vivienda. El 18% de los hogares dispone de un horno eléctrico o de gas y el 24% de un calentador de agua o ducha eléctrica.

Las dos terceras partes de los hogares tienen nevera o enfriador; una cuarta parte, lavadora; el 82%, televisor a color y el 1%, aire acondicionado. Otros servicios como la televisión por cable y la conexión a internet

son menos frecuentes en los hogares: 29% y 3%, respectivamente.

En el área rural, el porcentaje de hogares con electrodomésticos es menor.

## Conclusiones

Soacha es un municipio esencialmente urbano: el 99% de la población vive en la cabecera municipal.

La mayoría cuenta con viviendas que presentan estándares de calidad aceptables, el material con el que están construidas es resistente y durable, y tienen acceso a servicios públicos domiciliarios, los de mayor cobertura son los de aseo y energía eléctrica que cobijan casi la totalidad de las viviendas censadas.

Pese a no existir condiciones críticas de hacinamiento, el Municipio, como receptor de desplazados, necesita el diseño de políticas públicas que permitan enfrentar la creciente demanda de servicios públicos y vivienda.

Las condiciones de vida en la Comuna 4, el centro poblado y en el área rural, son más precarias que las que caracterizan a la cabecera municipal. Por ello, merecen especial atención en cuanto a hacinamiento, eliminación de basuras y servicios de acueducto y alcantarillado.



## Títulos de la colección

Tomo 1	El Censo de Soacha	César Caballero Reinoso
Tomo 2	Cuenta que te cuento	Jairo Aníbal Niño
Tomo 3	Conozcamos nuestro municipio	Gabriel Rosas
Tomo 4	Los migrantes en el municipio de Soacha, características y condiciones de vida	Fabio Sánchez y Patricia Neira Vélez
Tomo 5	La educación en el municipio de Soacha	Alfredo Sarmiento
Tomo 6	El mercado laboral en el municipio de Soacha	Stefano Farné
Tomo 7	La mortalidad infantil en Soacha	Carmen Elisa Flórez
Tomo 8	Servicios públicos y vivienda	César González
Tomo 9	Desplazamiento forzado	Claudia Helena Mejía
Tomo 10	Los hogares en Soacha	Juan Carlos Ramírez y Jorge Enrique Muñoz
Tomo 11	La pobreza en Soacha, desafío individual y colectivo	César Vallejo Mejía
Tomo 12	El DANE y la cultura	David Manzur

Impreso en la Dirección de Difusión, Mercadeo y Cultura Estadística  
Departamento Administrativo Nacional de Estadística –DANE  
Bogotá, D.C. – Colombia –, enero de 2005