



OIM Organización Internacional para las Migraciones - IOM International Organization for Migrations - OIM Organisation Internationale pour les Migrations



memorias

2004 Colombia



OIM Organización Internacional para las Migraciones



memorias

2004

COLOMBIA

Organización Internacional para las Migraciones Misión en Colombia

Carrera 14. No.93 B-46 pisos 1,3,4,5 y 6
www.oim.org.co

Jefe de Misión: Diego Beltrand
Jefe de Misión Adjunto: Marcelo Pisani

Edición: Primera

Edición y redacción: Oficina de Prensa

Fotografía: Oficina de Prensa OIM,
Simone Bruno y
Mauricio Moreno

Diagramación y Diseño: Mirao Digital

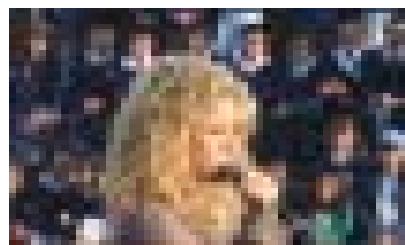
Bogotá, Colombia abril de 2005

Siglas

ACNUR:	Alto Comisionado de las Naciones Unidas para los Refugiados	ONG:	Organización No Gubernamental
AICO:	Asamblea Nacional de Autoridades Indígenas de Colombia	OIT:	Organización Internacional del Trabajo
ALDHU:	Asociación Latinoamericana para los Derechos Humanos	OIT – IPEC:	Programa Internacional para la Erradicación del Trabajo Infantil IPEC, de la OIT
ASDI:	Agencia Sueca para la Cooperación Internacional y el Desarrollo	OMS/OPS:	Organización Mundial de la Salud / Organización Panamericana de la Salud
CHF Internacional:	Cooperative Housing Foundation	ONIC:	Organización Nacional Indígena de Colombia
CINEP:	Centro de Investigación y Educación Popular	ONUSIDA:	Programa conjunto de las Naciones Unidas sobre el VIH/SIDA
CINU:	Centro de Información de las Naciones Unidas	OPIAC:	Organización de los Pueblos Indígenas de la Amazonía Colombiana
CODHES:	Consultoría para los Derechos Humanos y el Desplazamiento	PPP:	Alianzas Público Privadas (Public Private Partnership)
CORPINDES:	Fundación Persona y Familia	PMA:	Programa Mundial de Alimentos
CRO:	Centro de Referencia y Oportunidades	PNUD:	Programa de las Naciones Unidas para el Desarrollo
CTC:	Corporación de Trabajadores de Colombia	PRVC:	Programa de Reincorporación a la Vida Civil
DABS:	Departamento Administrativo de Bienestar Social	RSS:	Red de Solidaridad Social
DANE:	Departamento Administrativo Nacional de Estadística	SENA:	Servicio Nacional de Aprendizaje
DAS:	Departamento Administrativo de Seguridad	SINTRASEDOM:	Sindicato de Trabajadoras del Servicio Doméstico
FNUAP - UNFPA:	Fondo de Población de las Naciones Unidas	SNAIPD:	Sistema Nacional de Atención Integral a la Población Desplazada por la Violencia
FOMIPYME:	Fondo Colombiano de Modernización y Desarrollo Tecnológico para Micros, Pequeñas y Medianas Empresas	UAO:	Unidad de Atención y Orientación a la Población Desplazada
ICBF:	Instituto Colombiano de Bienestar Familiar	UDENOR:	Unidad de Desarrollo Norte del Gobierno del Ecuador
IMSMA:	Sistema de Administración de Acción contra Minas Antipersonal	UMATA:	Unidad Municipal de Asistencia Técnica Agropecuaria
INCODER:	Instituto Colombiano de Desarrollo Rural	UNODC:	Oficina de las Naciones Unidas contra la Droga y el Delito
OACNUDH:	Oficina en Colombia de la Alta Comisionada de las Naciones Unidas para los Derechos Humanos	UNICEF:	Fondo de las Naciones Unidas para la Infancia
OCHA:	Oficina de las Naciones Unidas para la Coordinación de Asuntos Humanitarios	USAID:	Agencia de Estados Unidos para el Desarrollo Internacional
ODCCP:	Oficina de las Naciones Unidas para la Fiscalización de Drogas y Prevención del Delito		

Contenidos

■ Introducción	5
■ La OIM en el mundo	5
■ Función de la OIM en Colombia	6
■ Esferas de trabajo	8
■ Áreas de acción	12
■ Área de cooperación técnica para la migración	15
■ Programa de Asistencia de Post-emergencia a poblaciones desplazadas internas, comunidades receptoras y otras poblaciones vulnerables	24
■ Programa de protección de bienes patrimoniales de la población desplazada	34
■ Programa de fortalecimiento de las provincias del norte de Ecuador	39
■ Programa de asistencia de emergencia y de reintegro para poblaciones desplazadas	44
■ Programa de atención a poblaciones móviles en riesgo de VIH-SIDA	47
■ Alianzas público - privadas para prevenir el desplazamiento	54
■ Prevención, reintegración de la trata de personas	58
■ Programa para combatir la trata de personas a través de la capacitación y la cooperación interestatal	63
■ Programa de asistencia a los niños, niñas y jóvenes desvinculados de los grupos armados ilegales	66
■ Programa de fortalecimiento de la paz en Colombia	71
■ Programa de reincorporación de jóvenes desmovilizados	75
■ Publicaciones 2004	77
■ Eventos 2004	79





OIM apoyando en las elecciones a los nacionales residentes en terceros países

Consagrada al principio de que la migración en forma ordenada y en condiciones humanas beneficia a los migrantes y a la sociedad, la OIM trabaja con sus asociados de la comunidad internacional para:

- . ayudar a encarar los crecientes desafíos que plantea la gestión de la migración a nivel operativo*
- . fomentar la comprensión de las cuestiones migratorias*
- . alentar el desarrollo social y económico a través de la migración*
- . velar por el respeto de la dignidad humana y el bienestar de los migrantes*



OIM en Indonesia



OIM en Sudan



OIM en Afganistan

La OIM en el mundo

Desde su creación, en el año 1951, la Organización Internacional para las Migraciones (OIM) ha trabajado con migrantes y gobiernos para proveer respuestas humanas a los desafíos que plantea la migración.

La OIM, con sede central en Ginebra Suiza actúa como Organismo Internacional – Intergubernamental y cuenta actualmente con 112 Estados miembros y 23 observadores. **(Ver cuadro)**

Concebir que la migración en forma ordenada y en condiciones humanas beneficia a los migrantes y a la sociedad, es el principio al que está consagrado la OIM. En su calidad de principal Organización Internacional para las Migraciones, la OIM trabaja con asociados de la comunidad internacional para ayudar a encarar los crecientes desafíos que plantea la gestión de la migración a nivel operativo, fomentar la comprensión de las cuestiones migratorias, alentar el desarrollo social y económico a través de la migración y velar por el respeto de la dignidad humana y el bienestar de los migrantes.

Las acciones fundamentales de la OIM se ejecutan a través de programas que se enfocan en seis esferas de servicios:

- retornos asistidos
- lucha contra la trata de personas
- migración y salud
- traslados de personas
- información masiva y
- cooperación técnica sobre migración

Con el fin de proporcionar asistencia directa a migrantes, la OIM ha desarrollado actividades en numerosos países en desarrollo y zonas de conflicto como Mozambique, Angola, Ruanda, Chechenia, Bosnia, Kosovo, Timor y Afganistán. En América Latina, la OIM ha prestado apoyo en procesos de desmovilización en Guatemala, Haití y Salvador, y asistió a las víctimas del Huracán Mitch en Honduras, entre otras actividades.

Desde su fundación la OIM ha asistido directamente a más de doce millones de personas en el mundo.

Estados Miembros de la OIM (112)

- Afganistán
- Albania
- Alemania
- Algeria
- Angola
- Argelia
- Argentina
- Armenia
- Australia
- Austria
- Azerbaiyán
- Bahamas
- Bangladesh
- Bélgica
- Belice
- Benin
- Bolivia
- Bosnia-Herzegovina
- Brasil
- Bulgaria
- Burkina Faso
- Cabo Verde
- Camboya
- Canadá
- Chile
- Chipre
- Colombia
- Congo
- Costa Rica
- Costa de Marfil
- Croacia
- Dinamarca
- Ecuador
- Egipto
- El Salvador
- Eslovaquia
- Eslovenia
- EE.UU. de América
- Estonia
- Filipinas
- Finlandia
- Francia
- Gabón
- Gambia
- Georgia
- Grecia
- Guatemala
- Guinea
- Guinea-Bissau
- Haití
- Honduras
- Hungría
- Irán (Rep. Islámica)
- Irlanda
- Israel
- Italia
- Jamahiriya Arabe Libia Socialista
- Japón
- Jordania
- Kazajstán
- Kenya
- Kirguistán
- Letonia
- Liberia
- Lituania
- Luxemburgo
- Madagascar
- Malí
- Malta
- Marruecos
- Mauritania
- México
- Nicaragua
- Níger
- Nigeria
- Noruega
- Nueva Zelanda
- Países Bajos
- Pakistán
- Panamá
- Paraguay
- Perú
- Polonia
- Portugal
- Reino Unido de Gran Bretaña e Irlanda del Norte
- Rep. Checa
- Rep. de Corea
- Rep. de Moldova
- Rep. Democrática del Congo
- Rep. Dominicana
- Rep. Unida de Tanzania
- Rumania
- Rwanda
- Senegal
- Serbia y Montenegro
- Sierra Leona
- Sri Lanka
- Sudáfrica
- Sudán
- Suecia
- Suiza
- Tailandia
- Tayikistán
- Túnez
- Turquía
- Ucrania
- Uganda
- Uruguay
- Venezuela
- Yemen
- Zambia
- Zimbabwe

Observadores (23)

- Bielorrusia
- Bhután
- Burundi
- China
- Cuba
- España
- Etiopía
- Ex-Rep. Yugoslava de Macedonia
- Federación de Rusia
- Ghana
- India
- Indonesia
- Jamaica
- Mozambique
- Namibia
- Nepal
- Papua Nueva Guinea
- San Marino
- Santa Sede
- Santo Tomé y Príncipe
- Somalia
- Turkmenistán
- Vietnam

Función de la OIM en Colombia

En 1956, la OIM inició sus labores en Colombia, dándose a la tarea de responder a los desafíos migratorios surgidos en medio de un contexto complejo. Con ese fin, la OIM ha estado actualizando permanentemente sus funciones y actividades para responder a la dinámica social en la que se desenvuelve el país.

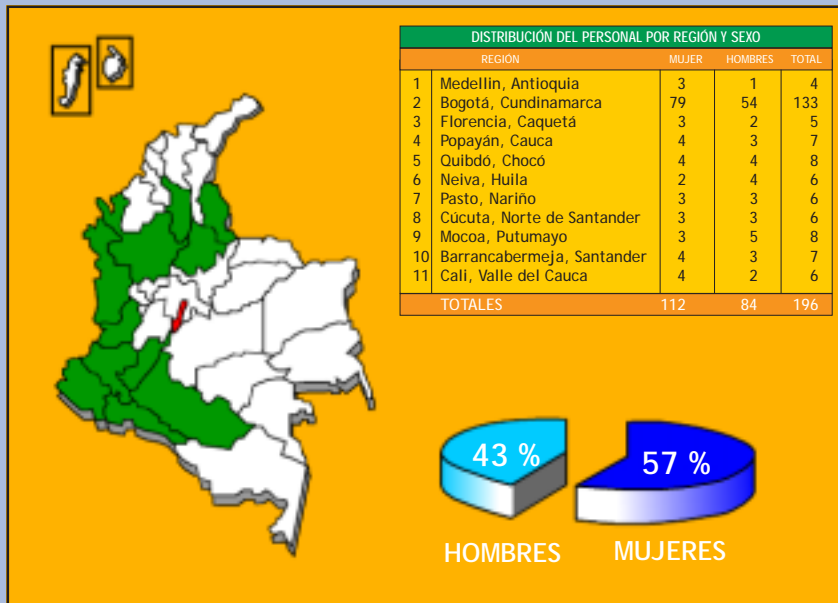
En cumplimiento de su mandato humanitario, presta asistencia al Gobierno de Colombia y a la sociedad civil propiciando el desarrollo de las migraciones ordenadas, y velando por el respeto de la dignidad humana y el bienestar de los migrantes. De este modo, la OIM ha desarrollado programas integrales en el país, cuyos objetivos y campos de acción concuerdan con las normas de su Constitución, actualizada y aprobada en 1987 en Bruselas, y ratificada por el Congreso Colombiano mediante la ley 50 de 1988.

Recientemente, la OIM ha ampliado e incrementado el desarrollo de sus actividades en el país, especialmente en aquellas áreas que se vinculan a las prioridades que el Estado y la sociedad civil colombiana han identificado, como puede ser la asistencia a las poblaciones desarraigadas y vulnerables.

- Además de su oficina en Bogotá, la OIM está conformada por oficinas en 10 departamentos del país, además tiene presencia con proyectos en muchos otros municipios a lo largo de Colombia. La Organización cuenta con sedes en Antioquia, Caquetá, Cauca, Chocó, Huila, Nariño, Norte de Santander, Santander, Putumayo y Valle del Cauca.
- A través de sus programas, la OIM asiste a población vulnerable, afectada por la violencia interna generada por el conflicto con los grupos armados ilegales en Colombia; proporciona asistencia técnica y cooperación en temas relacionados con la problemática migratoria colombiana, y procura atención a las víctimas de la trata de personas y otras poblaciones vulnerables.
- Si bien, la OIM no forma parte del sistema de las Naciones Unidas, participa en Colombia como miembro pleno del equipo país de coordinación interagencial, y tiene un papel activo en diferentes Grupos Temáticos.

La OIM desarrolla coordinaciones específicas con agencias del sistema como OPS/OMS, ACNUR, UNICEF, PNUD, OIT, ONUSIDA y el Fondo Global contra la Malaria, el Sida y la Tuberculosis; con UNODC en el tema de Trata de Personas; con el Departamento de Protección y Seguridad (UNDSS) de Naciones Unidas, o con el Centro de Información de Naciones Unidas (CINU).





Asimismo, la Organización coordina actividades con diferentes entidades del Estado como: el Ministerio de Relaciones Exteriores, la Oficina de la Primera Dama, el Ministerio del Interior y Justicia, el Ministerio de Protección Social, el Ministerio de Educación, el Departamento Administrativo de Seguridad (DAS), el Instituto Colombiano de Bienestar Familiar (ICBF), la Red de Solidaridad Social (RSS), la Defensoría del Pueblo, el Departamento Nacional de Planeación (DNP), el Servicio Nacional de Aprendizaje (SENA), el Departamento Administrativo Nacional de Estadística (DANE), la Procuraduría General de la Nación, la Fiscalía, el Alto Comisionado para la Paz, las gobernaciones departamentales y las alcaldías.

Destaca el trabajo continuo con ONG´s como la Fundación Carvajal, la Asociación Latinoamericana para los Derechos Humanos (ALDHU), la Confederación Colombiana de ONG's, la Fundación Pies Descalzos, la Fundación Volvamos a la Gente, la Fundación Esperanza, la Consultoría para los Derechos Humanos (CODHES), el Centro de Investi-

gación y Educación Popular (CINEP), la Casa del Migrante, etc; y con autoridades eclesiásticas, tales como la Conferencia Episcopal o la Pastoral Social.

Y mantiene estrechos vínculos con organizaciones comunitarias de grupos indígenas y afro-colombianos como OREWA, ACIA y ACIN.

La OIM ha atendido también las implicaciones regionales fronterizas que surgen como resultado de la problemática migratoria que vive Colombia, llevando a cabo un programa de fortalecimiento comunitario de la Frontera Norte de Ecuador, y organizando trabajos conjuntos con las oficinas de OIM en República Dominicana y Estados Unidos, para combatir la Trata de Personas.

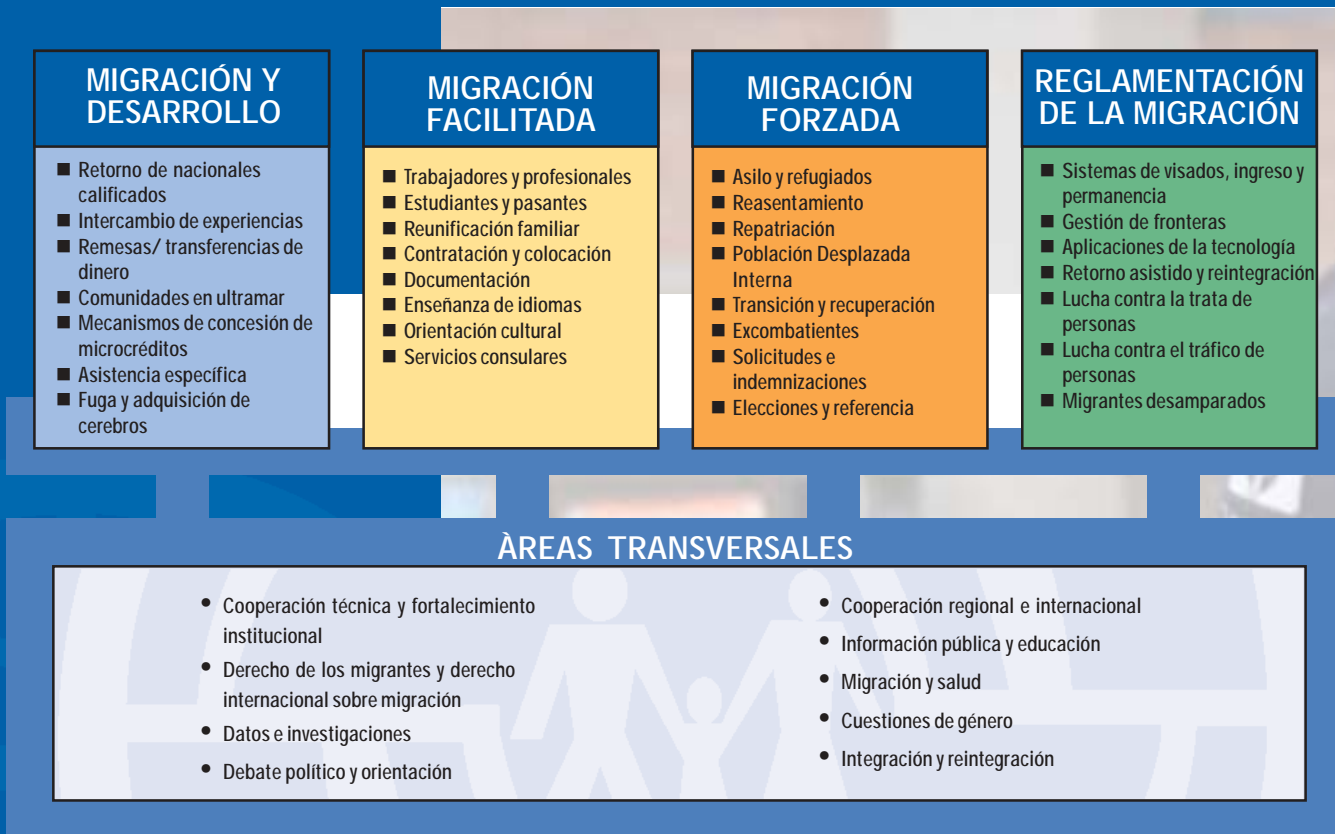
La Organización ha trabajado en conjunto con los gobiernos de Colombia y Panamá en la repatriación voluntaria de desplazados colombianos en ese país, y asiste en la implementación del plan de trabajo de la Conferencia Sudamericana de Migraciones, entre otras actividades de carácter regional.

Financiamiento

Los programas que desarrolla la OIM en Colombia están financiados con recursos de los Gobiernos de Colombia, Holanda, Italia, Noruega, Estados Unidos, Suecia, Canadá, ONG´s internacionales, Banco Mundial, Fondo Global contra la Malaria, el Sida y la Tuberculosis, además de fondos provenientes de sus estados miembros.

Con el apoyo financiero del pueblo de los Estados Unidos, a través de su Agencia para el Desarrollo Internacional (USAID), la OIM desarrolla una importante labor en el marco de la asistencia a desplazados internos, niños y niñas desvinculados de los grupos armados ilegales y otras poblaciones vulnerables.

La OIM agradece la confianza que estos Gobiernos e Instituciones han depositado en nosotros contribuyendo a apoyar a Colombia. De forma especial, al Gobierno de Colombia por su respaldo permanente en nuestras tareas.



Esferas de trabajo en la gestión de la migración

Con el fin de apoyar y facilitar la gestión migratoria en el mundo, la OIM ha elaborado un diagrama de trabajo donde ilustra el alcance y la complejidad de la migración, y define las cuatro esferas principales de gestión de la migración: entendidas como Migración y Desarrollo, Migración Facilitada, Reglamentación de la Migración y Migración Forzada

Migración y Desarrollo

- MIGRACIÓN Y DESARROLLO**
- Retorno de nacionales calificados
 - Intercambio de experiencias
 - Remesas/ transferencias de dinero
 - Comunidades en ultramar
 - Mecanismos de concesión de microcréditos
 - Asistencia específica
 - Fuga y adquisición de cerebros

La **migración y el desarrollo** es un área de creciente interés. La migración internacional manejada de manera adecuada tiene un enorme potencial para el desarrollo.

Las **remesas** se han convertido en una fuente importante de ingresos externos para los países en desarrollo que sobrepasan en Latinoamérica la asistencia Oficial para el Desarrollo.



En el año 2003, según el Banco Mundial (Global Development Finance 2004), cerca de \$100 billones de dólares fueron enviados en remesas por los migrantes en todo el mundo, ayudando a sostener las economías de muchos de estos países.

La cantidad total de recursos enviados puede incluso ser dos o tres veces más alta, ya que un gran número de transacciones se llevan a cabo por medio de canales informales. De este modo, la migración puede contribuir a la reducción de la pobreza a nivel local y nacional, y a una reducción en la vulnerabilidad económica.

Con el fin de obtener un beneficio de las remesas, la transferencia de habilidades y las oportunidades de inversión, es necesario crear y mantener vínculos entre los migrantes y sus países de origen, y aprovechar su potencial para animarlos a contribuir con capital humano y financiero al desarrollo de sus comunidades.

Gracias a los avances en la tecnología de la comunicación y la reducción en los costos de viajes, la situación de globalización ha facilitado a los migrantes su acercamiento y contacto permanente con su país de origen, además de contribuir a mantener lazos duraderos con las diásporas.

Entendiendo la migración como una forma de desarrollo, se pueden lograr mejores resultados.

Las políticas de migración tienen que ver con los nexos de migración y desarrollo que facilitan igualmente el regreso voluntario y la reintegración temporal o permanente, en especial de los altamente calificados.

Otras políticas a desarrollar se centran en la transferencia de remesas, la reducción de costos de transferencia e inversión en el país de origen por diásporas y migrantes que regresan.

Convencidos de que la migración internacional tiene el potencial para contribuir al desarrollo sostenible a través de las remesas, inversiones, transferencia de conocimiento y habilidades, y las diásporas, la OIM se compromete en la promoción del diálogo con los Gobiernos y la Comunidad Internacional para favorecer las políticas internacionales.

Así, las actividades que desarrolla la organización a nivel internacional, procuran la formación de capital humano a través de programas de migración laboral y el apoyo al retorno voluntario y reintegración de nacionales calificados.

Es parte de la agenda de la organización, la promoción del fortalecimiento institucional y las capacidades de los gobiernos además del empoderamiento de la mujer migrante.

MIGRACIÓN Y DESARROLLO en COLOMBIA

- Intercambio de experiencias
- Remesas/ transferencias de dinero
- Mecanismos de concesión de microcréditos
- Alianzas Público-Privadas

En Colombia, la OIM desarrolla programas en el área de Cooperación Técnica para las Migraciones que buscan el desarrollo del país, a través de las comunidades migrantes en cooperación con Organizaciones Gubernamentales y el Sector Privado. Las remesas adquieren gran importancia en esta área, así como el desarrollo de políticas y estudios que promuevan la utilización de las remesas para el desarrollo de proyectos productivos. Asimismo, la labor empleada en esta área supone favorecer a los familiares y en particular a los hijos de migrantes, también conocidos como los «hijos de las remesas».

Con el fin de asistir a las comunidades en riesgo de migración por causa de la violencia, la OIM participa en programas como Alianzas público-privadas, que buscan el favorecimiento de zonas vulnerables y el desarrollo de proyectos productivos que permitan una opción de vida digna de estas comunidades.

La Organización implementa proyectos de generación de ingresos que contribuyen al desarrollo y reintegración de poblaciones vulnerables que, de una u otra forma, se han visto obligadas a migrar como desplazados, retornados, menores desvinculados de los grupos armados ilegales, etc...

Migración facilitada

MIGRACIÓN FACILITADA

- Trabajadores y profesionales
- Estudiantes y pasantes
- Reunificación familiar
- Contratación y colocación
- Documentación
- Enseñanza de idiomas
- Orientación cultural
- Servicios consulares



Con la globalización se ha logrado un rápido ascenso en la movilidad internacional. La disminución en los costos del transporte y la comunicación han reducido distancias entre la gente; y el deseo de una nueva vida ha motivado a los trabajadores a desplazarse a áreas donde exista una mayor disponibilidad de empleo y un mejor salario.

Como respuesta a las presiones de la migración, un número creciente de países demandan políticas para aumentar y facilitar el flujo regular de trabajadores migrantes. Sin embargo, aunque la demanda y la oferta de trabajadores migrantes es alta, la regularización de la migración laboral sigue teniendo sus limitaciones.

En tanto que los Estados y empresas puedan desarrollar mecanismos efectivos para hacer frente a las necesidades de trabajo y la oferta laboral, la organización trabaja para la integración de estos trabajadores más rápida y efectiva.

Los migrantes laborales, en particular

aquellos sin habilidades ni preparación y sus familias, pueden verse en situaciones de vulnerabilidad en el país de llegada. Por ello, se necesitan esfuerzos para asegurar que se protejan sus derechos.

La OIM ofrece a los gobiernos **asesoría técnica en la regulación de políticas migratorias**, proporciona asistencia a gobiernos y migrantes, orientación cultural y de idioma, servicios de consulado, capacitación, recepción, integración y retorno voluntario. Cada programa se complementa con servicios como evaluaciones intermedias de inmigración y asistencia en viajes.

Así, los programas y servicios de la OIM contribuyen a reducir las dificultades que se pueden encontrar durante el proceso de migración y aumentar las capacidades de los migrantes para integrarse de manera exitosa.

Por otra parte, la OIM contribuye a **facilitar la implementación de los programas de inmigración existentes**.

MIGRACIÓN FACILITADA en COLOMBIA

- Trabajadores y profesionales
- Estudiantes y pasantes
- Reunificación familiar
- Documentación

En Colombia, el Área de Cooperación Técnica para las Migraciones proporciona asistencia a colombianos que se marchan a terceros países por motivos de trabajo, estudios o por reunificación familiar; y con la colaboración de las otras oficinas de la organización en el mundo, facilita el retorno voluntario de colombianos que residen en terceros países.



Migración forzada

MIGRACIÓN FORZADA

- Asilo y refugio
- Reasentamiento
- Repatriación
- Población Desplazada Interna
- Transición y recuperación
- Excombatientes
- Solicitudes e indemnizaciones
- Elecciones y referencia

MIGRACIÓN FORZADA en COLOMBIA

- Reasentamiento
- Población Desplazada Interna
- Transición y recuperación
- Excombatientes
- Seguridad Alimentaria

En Colombia, la OIM es parte activa del trabajo interagencial que desarrollan organismos internacionales, Gobierno y ONG's para asistir a los desplazados internos, al tiempo que contribuye al fortalecimiento de las acciones que desarrolla la Red de Solidaridad Social (RSS) entre otras entidades del Gobierno. La organización desarrolla el programa de fortalecimiento de la paz con miras a apoyar la transición y recuperación, y asiste a las instituciones gubernamentales como el ICBF o la Defensoría del Pueblo en el desarrollo de programas que permitan el fortalecimiento de las acciones para asistir y prevenir a los menores de la vinculación a los grupos armados ilegales. Y procura asistencia técnica al Ministerio del Interior y de Justicia en los procesos de desmovilización individuales.

La tercera área de trabajo se centra en la restitución de los derechos de aquellas personas que han sido víctimas de migración forzada, y asiste a los gobiernos en actividades de prevención y medidas de protección para poblaciones afectadas. La organización provee asistencia humanitaria oportuna y contribuye en la búsqueda de soluciones duraderas.

Los refugiados y desplazados son parte esencial de esta área. Su situación especial por ser víctimas de persecución, violencia general, conflicto y violación de los derechos humanos, los hace particularmente vulnerables.

Los refugiados necesitan protección internacional y requieren atención especial. Las personas que se han visto forzadas a desplazarse internamente por causa de la violencia, normalmente carecen de la protección de su propio gobierno, pero al estar dentro de sus fronteras están sujetos a su jurisdicción.

Estas personas necesitan normalmente acogerse de la protección y ayuda internacional. El desplazamiento forzado interno ha aumentado en alcance y complejidad, y es un tema de preocupación complejo pues se considera un tema interno propio del país y al tiempo, un problema que necesita de la acción y preocupación de la comunidad internacional.

Otra categoría especializada de la migración forzada, se considera la aten-

ción a los excombatientes que han sido partícipes de un conflicto y que, una vez finalizada la guerra o en medio de un proceso de paz, acceden a reincorporarse a la vida civil. Muchos de ellos están marcados por heridas físicas y psicológicas. Los niños soldados, en particular, han carecido de educación, salud y otras oportunidades.

Las viudas de la guerra y sus familias también tienen necesidades especiales. Los programas de retorno y repatriación necesitan con frecuencia estar conectados con programas para la educación, capacitación y asesoramiento.

La OIM participa activamente en la **asistencia a refugiados, desplazados internos forzados, excombatientes, población en transición y recuperación.** La asistencia a excombatientes se ha desarrollado a través de la participación en procesos de desarme, desmovilización e integración en países como Mozambique, República de Serbia y Montenegro (Kosovo), Guatemala, El Salvador o Afganistán, entre otros. En todos ellos, la reincorporación a la vida civil supone una actividad primordial para lograr la paz a corto plazo y la estabilidad en el país.

El acercamiento de OIM para la reintegración exitosa de este grupo está basado en métodos para crear condiciones de desmovilización para regresar a sus comunidades a través de proyectos de generación de ingresos.

Reglamentación de la migración

La cuarta esfera de trabajo se encarga de temas relacionados con la soberanía y la identidad. Es derecho fundamental de cada país determinar quién entra y permanece en su territorio, y bajo qué condiciones. Así los Estados se debaten entre el control de sus fronteras y las necesidad de facilitar el movimiento a través de ellas.

Estas políticas gubernamentales están diseñadas para facilitar y controlar el número y la composición de personas que cruzan las fronteras internacionales y las condiciones bajo las cuales se autoriza o se niega la entrada. Los tipos de ingreso autorizado pueden incluir: *La entrada permanente*, como en el caso de reunificación familiar o por motivos humanitarios; o *ingreso temporal* para visitar, estudiar y trabajar por periodos definidos de tiempo. El rechazo de ingreso puede estar basado en hechos como criminalidad, terrorismo, salud pública o el deseo de proteger el mercado laboral local.

Sin embargo, la migración

irregular está escalando y los avances tecnológicos proveen herramientas más refinadas para las redes de tráfico y trata de personas que burlan los controles y monitoreo de movimientos de los gobiernos. A esto hay que sumar los enormes esfuerzos para mantener la seguridad nacional. Esfuerzos recientes para combatir el terrorismo han puesto en evidencia las discusiones sobre migración internacional frente a las preocupaciones de seguridad de los Estados.

Adicionalmente, uno de los retos más grandes para los gobiernos en esta área es establecer transparencia y credibilidad en su habilidad para administrar flujos irregulares de migrantes. Esto es igualmente importante tanto para los migrantes como para el país que los recibe.

Sin olvidar que, dada la naturaleza multidireccional de la migración, un gran número de migrantes regresan a sus países de origen espontáneamente. Todo ello requiere que el manejo de la migración logre un re-

greso de migrantes ordenado, sostenible y humano.

La OIM está comprometida con la promoción de la asistencia al regreso voluntario de migrantes.

En este contexto, la organización lleva a cabo programas que facilitan el regreso voluntario y la reintegración de desplazados y desamparados, y otros migrantes teniendo en cuenta las necesidades y preocupaciones de las comunidades locales. El retorno voluntario asistido tiene en cuenta la propia voluntad y la dignidad del individuo.

La OIM asiste a los gobiernos en el desarrollo e implementación de políticas de migración, legislación y mecanismos administrativos. Para tal fin, provee asistencia y capacitación técnica para los guardias de fronteras acerca de la administración de fronteras, sistemas de visa y el uso de información biométrica.

También cuenta con una amplia gama de programas para combatir el tráfico y la trata de personas, para asistir en la prevención y asistencia de las víctimas.

REGLAMENTACIÓN DE LA MIGRACIÓN

- Sistemas de visados, ingreso y permanencia
- Gestión de fronteras
- Aplicaciones de la tecnología
- Retorno asistido y reintegración
- Lucha contra la trata de personas
- Lucha contra el tráfico de personas
- Migrantes desamparados

REGLAMENTACIÓN en COLOMBIA

- Conferencias y foros sobre migración
- Retorno asistido y reintegración
- Lucha contra la trata de personas

En Colombia, la OIM asiste al gobierno en el desarrollo de políticas migratorias que aseguren los derechos de los migrantes. La OIM trabaja con la Cancillería, el Departamento Administrativo de Seguridad (DAS), la Procuraduría, el Departamento Administrativo Nacional de Estadística (DANE), en estudios sobre las entradas y salidas de los colombianos, y en la creación de una legislación y asistencia para combatir la Trata de personas, entre otras actividades.



Áreas de trabajo transversales

Los temas transversales se tratan a lo largo de la implementación de los programas y proyectos. Se abarca desde la cooperación técnica, el fortalecimiento institucional de las distintas instituciones del Estado, hasta la adecuación de las actividades manteniendo el respeto a los derechos fundamentales.

Entre otros temas transversales a destacar están las campañas de información y sensibilización pública, y el fo-

mento de la investigación y los estudios migratorios. Estudios que procuran el manejo de datos migratorios y el desarrollo de instrumentos que permitan sistematizar los flujos migratorios y los procesos de reinserción.

Migración y salud o el enfoque de género son igualmente áreas esenciales a la hora de asistir a poblaciones migratorias, sobre todo teniendo en cuenta que en la última década, el fenómeno de la migración ha provocado la fe-

minización de las migraciones, y porque las condiciones de hacinamiento de las poblaciones móviles las hacen más vulnerables al contagio del VIH/SIDA, enfermedades de transmisión sexual y embarazos no deseados y se suma su difícil acceso a una seguridad social.

Finalmente, un tema transversal de gran importancia es la integración y reinserción de la poblaciones que de una u otra manera se han visto forzadas a migrar.

Áreas transversales

- Cooperación técnica y fortalecimiento institucional
- Derecho de los migrantes y Derecho internacional sobre migración
- Datos e investigaciones
- Debate político y orientación
- Cooperación regional e internacional
- Información pública y educación
- Migración y salud
- Cuestiones de género
- Integración y reintegración

AREAS TRANSVERSALES en COLOMBIA

- Cooperación técnica y fortalecimiento institucional
- Datos e investigaciones: Publicaciones
- Cooperación regional e internacional en Migraciones
- Información pública y educación: Campañas
- Migración y salud: VIH-SIDA
- Cuestiones de Género

En Colombia, el problema del desplazamiento forzado interno ha provocado una gran sensibilización por los temas de salud. Así la OIM participa de actividades conjuntas con el **Fondo Global contra la Malaria, el VIH/SIDA y la Tuberculosis** para asistir y prevenir a este sector de la población y otros sectores vulnerables.

El **enfoque de Género** es también esencial en la aplicación de los programas y proyectos, así como el respeto de los **derechos fundamentales** de las poblaciones móviles.

La Organización ha participado en numerosas **campañas de sensibilización** con organizaciones gubernamentales y de la comunidad internacional para prevenir la Trata de personas o la vinculación de los menores a los grupos armados ilegales. Al tiempo que apuesta por la integración de las poblaciones móviles, retornados, niños desvincula-

dos, desplazados o desmovilizados con la creación y desarrollo de **Centros de Referencia y Orientación (CRO)** que apoyan a las instituciones gubernamentales en su esfuerzo por ofrecer soluciones de reintegración a las víctimas de la migración forzada.

Se apuesta por el fortalecimiento de las instituciones gubernamentales, y por la participación de la sociedad civil y de la empresa privada en el desarrollo de los distintos programas y proyectos, para procurar la sostenibilidad y continuidad de las iniciativas desarrolladas en el país.

La OIM en Colombia busca, a través de **alianzas con el sector empresarial**, encontrar soluciones viables y sostenibles a los desafíos que enfrentan las poblaciones vulnerables en el país. A través de estas alianzas se espera la participación del sector empresarial en proyectos de prevención, de

restablecimiento y reinserción económica y social de las víctimas de la trata, desplazados, niños y jóvenes vulnerables ó desvinculados de los grupos armados ilegales, migrantes retornados y personas que viven con el VIH/Sida.

De este modo, ofrece modelos alternativos con diferentes niveles de involucramiento para la participación activa del sector empresarial en la promoción de convivencia pacífica y reintegración de la sociedad colombiana.

Algunos de los modelos son: alianzas para la capacitación para el empleo, becas, campañas, donaciones en especie, proyectos vinculados a cadenas productivas, promoción del empleo, mejoramiento de vivienda e infraestructura social, apalancamiento de acciones de comercialización y apoyo al desarrollo de un mecanismo nacional del sector privado para la promoción de oportunidades de inversión con propósito social para la reinserción económica y social de poblaciones vulnerables.

Cada uno de los programas y proyectos que implementa la OIM en Colombia ofrecen una buena oportunidad para crear alianzas con el sector empresarial. Se cuenta en este mo-

mento con más de 100 alianzas y se está trabajando en varias iniciativas innovadoras buscando siempre la posibilidad de establecer alianzas ganancia para un involucramiento viable y duradero del sector empresarial colombiano.

Algunas de estas iniciativas son:

- *Alianza con el Centro de Producción de Cuero* en Cali, para la capacitación de niños y jóvenes desvinculados de los grupos armados ilegales para su posterior inserción al mercado laboral;
- *Conexión Colombia*, una alianza entre varias empresas privadas como *Cafam*, para involucrar a colombianos en el exterior;
- Alianzas con varias empresas para el lanzamiento de la campaña contra trata de personas;
- *La alianza con Carcafe y Empresas de Nariño* para el mejoramiento de vivienda, infraestructura social y tecnología productiva para población en riesgo de desplazamiento;
- La alianza con *Compartamos con Colombia* para la creación de oportunidades de inversión social para la reinserción económica y social de poblaciones vulnerables.

Áreas de acción 2004



Las esferas de trabajo de la OIM se distribuyen en Colombia a través de distintos programas que tienen como objetivo fundamental atender a:

1. Migrantes que salen al exterior o retornan y buscan su reintegración.
2. Poblaciones víctimas del desplazamiento forzado interno.
3. Víctimas y potenciales víctimas de la trata de personas.
4. Menores desvinculados o en riesgo de vinculación a los grupos armados ilegales.
5. Programas de fortalecimiento de la paz.

En función de las esferas de trabajo y los grupos de población objetivo, la OIM desarrolla los siguientes programas en Colombia:

1. Migrantes que salen al exterior o retornan y necesitan asistencia para su reintegración

- Área de Cooperación Técnica para las Migraciones

2. Poblaciones víctimas del desplazamiento forzado interno

- Asistencia de Post-emergencia a poblaciones desplazadas internas, comunidades receptoras y otras poblaciones vulnerables
- Protección de bienes patrimoniales de la población desplazada y fortalecimiento del tejido social comunitario
- Programa de fortalecimiento comunitario de las provincias del Norte de Ecuador
- Programa de asistencia de emergencia y de reintegro para poblaciones desplazadas
- VIH-SIDA: Programa Fondo Global de lucha contra el sida, la tuberculosis y la malaria
- Alianzas público-privadas

3. Víctimas y potenciales víctimas de la trata de personas

- Prevención, reintegración y asistencia a víctimas de la trata de personas
- Programa para combatir la Trata de personas a través de la capacitación y la cooperación interestatal

4. Menores desvinculados de los grupos armados ilegales

- Programa de apoyo a los niños, niñas y jóvenes desvinculados de los grupos armados ilegales

5. Programas de fortalecimiento de la paz

- Programa de fortalecimiento de la paz en Colombia
- Programa de reincorporación de jóvenes desmovilizados



Área de cooperación técnica para las migraciones

El fenómeno de la migración en el mundo advierte nuevos retos y desafíos. De acuerdo al Informe Mundial de Migración de la OIM, 2003, se calcula que el 3% del total de la población mundial es migrante, es decir, 175 millones de personas aproximadamente.

Con la articulación del trabajo, la Organización conjuntamente con migrantes, gobiernos y otros socios de la comunidad internacional, busca -obedeciendo a su mandato- asegurar un proceso de

migración ordenada y positiva que fortalezca la dinámica global y sus relaciones en los diferentes ámbitos sociales, económicos y culturales, a través de los programas y proyectos que desarrolla en las distintas áreas de la gestión migratoria.

En Colombia, la OIM vincula a sus actividades de Cooperación Técnica las necesidades del país en lo relacionado con políticas, legislación y administración migratoria.



Migración y Desarrollo en Colombia



Migración Internacional y Remesas Familiares

Las diversas fuentes y medios de información señalan que existe un número considerable de colombianos, aproximadamente un 10%, que reside fuera del país y que en los últimos años se ha incrementado de manera significativa. De hecho, y como ocurre en la mayoría de los países de la región, el creciente número de colombianos en el exterior y sus envíos de remesas a familiares tienen efectos importantes sobre la economía del país y, particularmente, para las familias receptoras de estos recursos.

En cuanto a dichos impactos, se ha calculado que el monto de las remesas provenientes de los emigrantes colombianos representaron en 2003 el 3.9% del Producto Interno Bruto (PIB) y el 22.2% de las exportaciones de bienes (Banco de la República Reportes

del Emisor, N. 61, Junio de 2004, www.banrep.gov.co).

Durante la Reunión Técnica de Consulta Preparatoria de la IV Conferencia Sudamericana sobre Migraciones, realizada en Asunción, Paraguay, en 2003 se adoptó el Plan de Acción como Programa de Trabajo. Se le delegó a la OIM como tarea prioritaria desarrollar esfuerzos para estudiar e identificar líneas de acción en el tema de las remesas familiares.

Dado que es de vital importancia para la generación de políticas públicas conocer el perfil de las familias de migrantes y el uso de las remesas, la OIM en coordinación con distintas instituciones gubernamentales, económicas, académicas, ONGs y organismos internacionales, entre ellos el Ministerio de Relaciones Exteriores Colombiano,

el Departamento Administrativo Nacional de Estadística (DANE), el Banco de la República, la Asociación de Casas de Cambio (ASOCAMBIARIA), la Asociación América - España, Solidaridad y Cooperación - Colombia (AESCO), la Red de Universidades Públicas del Eje Cafetero (ALMA MATER) y el Fondo de Población de las Naciones Unidas (UNFPA) realizó un estudio para caracterizar los emigrantes, el perfil de sus hogares de origen, el uso de las remesas y el impacto que tienen.

El estudio culminó con un seminario en el que se presentaron los resultados de la investigación. Los resultados se recogen en la memoria del seminario y en tres estudios individualizados, desde donde se destaca a Estados Unidos y España como países principales de receptor de migrantes y envío de remesas a Colombia.

Colombia Nos Une

- La OIM apoya el programa «Colombia Nos Une», iniciativa de la Presidencia de la República, bajo la responsabilidad del Ministerio de Relaciones Exteriores, que consiste en fortalecer los vínculos de las comunidades colombianas en el exterior con el país.
- Colombia Nos Une tiene el objetivo de establecer procedimientos y mecanismos que vinculen a Colombia con su población residente en el exterior, a través del desarrollo de redes para el intercambio, las cuales se reflejan de manera articulada en el Plan de Acción que contiene las siguientes áreas temáticas: participación económica transterritorial, protección social, participación política transnacional, redes y relaciones transnacionales formales e informales, educación, cultura, asuntos consulares y jurídicos, tendencias poblacionales y demográficas y el portafolio de proyectos. Se busca también que a través de estas redes se promueva la inversión en desarrollo económico y social en Colombia.
- El Ministerio de Relaciones Exteriores, en colaboración con el Grupo Base y el Comité Académico, consideró estos temas como prioritarios y estableció durante un seminario en el 2003 -en el que participó OIM- dichas mesas de trabajo con lineamientos que incluían un concepto general del tema a discutir, un antecedente de cada sub-tema, unas preguntas que darían inicio al debate, en las que se plasmaron las inquietudes a resolver cada área temática. Al final, cada mesa preparó una serie de conclusiones y recomendaciones sobre los temas tratados. La realización del Seminario Migración Internacional Colombiana y Formación de Comunidades Transnacionales propició una jornada de reflexión y sensibilización frente al fenómeno migratorio internacional colombiano de la última década. El ejercicio de análisis presentado por cada mesa temática fue el insumo fundamental para la puesta en marcha del programa Colombia Nos Une, uno de los ejes principales de la política exterior colombiana, el cual corresponde a una meta presidencial.
- Colombia Nos Une busca realizar gestiones tendientes a propiciar el mejoramiento de sus condiciones de vida y su proceso de inserción en las sociedades receptoras, sin perder sus vínculos con el país. En este sentido el programa apunta a formular una política integral hacia estas comunidades, buscando ante todo identificarlas, caracterizarlas y conectarlas entre sí y con el país. Estos significa propiciar su asociación para que se fortalezcan y aúnen esfuerzos, servir de facilitadores en asuntos que permitan mejorar sus condiciones de vida en los países de residencia, agilizar los trámites consulares (pasaporte, libreta militar, registro civil o certificado de supervivencia) y fortalecer la asistencia social y jurídica que se les viene prestando a través de los consulados.

Conexión Colombia

- Desde sus inicios en diciembre de 2003, «Conexión Colombia» ha destacado por ser un canal por el que colombianos en el extranjero y en Colombia pueden contribuir a ayudar al país. Hoy día, este portal se ha convertido en un modelo a nivel mundial para la diáspora, logrando la conexión de más de 7 millones de colombianos a través de la web.
- Entre las actividades que desarrolla está la de acercar a los colombianos residentes en el exterior para que contribuyan con donaciones en dinero o en especie al desarrollo económico y social del país.
- La OIM, con el financiamiento de USAID, es uno de los socios estratégicos y promotores de Conexión Colombia, junto con Colombia Nos Une, Publicaciones Semana, El Espectador, El Tiempo, Caracol Radio, Caracol Televisión, Compartamos con Colombia, DHL, Red de Solidaridad Social, Terra, La W FM, Visa, Live Events, Avianca, Leo Burnett, Money Grant, Yo creo en Colombia y Banco de Tiempo.
- Las fundaciones que apoya Conexión Colombia centran su esfuerzos en áreas de educación, nutrición, protección a la niñez, atención a soldados discapacitados y sus familias, desmovilizados, atención a niños y jóvenes desprotegidos, damnificados por desastres naturales y población desplazada.
- En donaciones Conexión Colombia ha recibido más de USD \$700.000. Más de 25.000 colombianos han sido beneficiados a través de las fundaciones sin ánimo de lucro, y se han financiado becas escolares, comidas, encuentros y ayuda psicológica a una cantidad significativa de niños y niñas, además se realizó una campaña para apadrinar a otros 480 menores con necesidad de educación.
- Igualmente se han canalizado donaciones en especie que incluyen equipos médicos, ropa nueva, libros, útiles escolares y sillas de ruedas. Adicionalmente, Conexión Colombia contribuye a proyectos de atención a desplazados que lleva a cabo la OIM con fondos de USAID, mediante el aporte económico o en especies de colombianos en el exterior.
- En el 2005, Conexión Colombia empezará su Fase II, buscando fortalecer y potenciar cinco áreas específicas que tienen como meta incrementar el flujo de donaciones hacia las entidades sin ánimo de lucro participes, dar a conocer a Conexión Colombia entre la diáspora de colombianos y aumentar el acceso a la página web. En el 2005 busca consolidarse como el medio más efectivo para canalizar donaciones en dinero, tiempo y especie hacia población vulnerable en Colombia.

www.colombianosune.com



www.conexioncolombia.com



Migración Facilitada



La OIM ha asistido, desde sus inicios en Colombia en 1956, en la coordinación de programas de movilización de personas a través de convenios con gobiernos, diversas organizaciones y aerolíneas.

Actualmente, la OIM en Colombia lleva a cabo proyectos de apoyo a estudiantes que salen del país para realizar estudios así como a migrantes que efectúan su primer viaje como residentes a Estados Unidos y Canadá.

Asimismo, se apoyan programas de migración temporal para poblaciones en

riesgo, velando por el respeto de sus derechos humanos.

Desde noviembre del 2002, la OIM viene apoyando el Acuerdo de Migración Laboral entre los Gobiernos de España y Colombia. Bajo el marco de dicho convenio, la OIM brinda su servicio de movilización a los trabajadores beneficiarios a través de un descuento en los tiquetes aéreos desde Colombia y España.

Como parte de la Misión de OIM para trabajar en conjunto con los gobiernos, se ha establecido el Programa de



Beneficiarios de los proyectos del Área de Cooperación Técnica para las Migraciones

PROGRAMAS	TOTAL BENEFICIARIOS
■ Capacitación y Fortalecimiento Institucional	272
■ Estudiantes	10.235
■ Inmigrantes a Estados Unidos y Canadá	4.138
■ Reagrupación Familiar y Retorno Españoles	663
■ Retorno Voluntario de Europa	117
■ Retornos de Personal Calificado de México, Brasil y Cuba	266
■ Trabajadores Migrantes a España	709
TOTAL	16.400

TOTAL

Retorno de Personal Calificado desde México, Brasil y Cuba, con el cual la OIM otorga a las personas que efectúan el viaje definitivo de regreso únicamente, es decir, una vez que hayan culminado los estudios, descuentos hasta del 50% en el pasaje aéreo sobre la tarifa comercial de un año en el trayecto de regreso únicamente.

En la siguiente tabla se detalla el número de beneficiarios de los programas mencionados anteriormente, desde 1999 hasta diciembre de 2004.

Reglamentación de la Migración



La OIM en Colombia brinda apoyo a proyectos sobre la temática migratoria dentro de los cuales destacan la obtención y el tratamiento de información migratoria, la capacitación de funcionarios del Ministerio de Relaciones Exteriores y de las entidades vinculadas, para la implementación de instrumentos y procedimientos migratorios comunes que mejoren la efectividad y seguridad.

En el **ámbito multilateral**, la OIM promueve iniciativas dirigidas al intercambio y fortalecimiento del diálogo entre países, con el propósito de afianzar la búsqueda de soluciones y acciones concretas en aras de facilitar la gestión migratoria, mediante el análisis y promoción de políticas, y el desarrollo de mecanismos efectivos de cooperación interestatal en materia migratoria, respetando plenamente su soberanía.

En el **ámbito regional**, la OIM como Secretaría Técnica de la Conferencia Sudamericana sobre Migraciones, ha contribuido para que este espacio de trabajo y diálogo entre los gobiernos de América del Sur se fortalezca como foro de coordinación y consulta, incorporando la dimensión migratoria en los procesos de integración Regional, en aras de avanzar en la generación de mayores grados de gobernabilidad en materia migratoria.

Cabe señalar como avance el establecimiento del Plan de Acción cuyos ejes estratégicos son fundamentalmente:

- Propiciar y desarrollar políticas, programas y acciones que faciliten la circulación, permanencia y residencia de los nacionales de los países de la región al interior de la misma.

- Coordinar las acciones que permitan una asistencia y protección de los derechos humanos de los migrantes, especialmente de los sudamericanos.
- Promover la inclusión de la variable migratoria en los diferentes ámbitos de negociación bilateral y multilateral relativos a las relaciones políticas, económicas, comerciales y de medio ambiente que los gobiernos sudamericanos desarrollen.

Igualmente, la OIM apoya al Departamento Administrativo de Seguridad (DAS) en la elaboración de la publicación del Anuario Estadístico de Entradas y Salidas, documento de vital importancia para analizar las tendencias y características de los movimientos internacionales.

Retorno Asistido y Reintegración

El Retorno Asistido y la Reintegración de migrantes irregulares es uno de los desafíos que presentan las migraciones globales.

La oficina de OIM en Colombia, en estrecha coordinación con las Oficinas en Roma, Madrid, Berna y Londres ha asistido en el retorno y la reintegración laboral y educativa de colombianos a través de los programas del Plan Nacional de Asilo en Italia

(NAP), y el Programa Voluntario de Retorno Asistido y Reintegración para el Reino Unido (VARRP), el Programa de Retorno Voluntario de Inmigrantes desde España (PREVIE) y el Fondo de Información para el Retorno en Suiza (RIF). Además, en los últimos tres años, se han llevado también a cabo retornos desde países fronterizos tales como Venezuela y Panamá.

El programa VARRP permite acciones concretas de asistencia psicoafectiva, capacitación técnico-ocupacional e incorporación laboral para facilitar la reinserción socioeconómica de los migrantes retornados a Colombia.

PRINCIPALES LOGROS

- Estudio sobre Migración Internacional y el Impacto de las Remesas, realizado por la alianza estratégica interinstitucional del sector gubernamental, privado, académico, sociedad civil y organismos internacionales. Culminó con un seminario en el que se presentaron los resultados a fin de diseñar políticas públicas en migración y desarrollo.
- Capacitación de funcionarios del Gobierno a través de seminarios, conferencias y talleres a nivel nacional e internacional para el intercambio y profundización en temas migratorios fortaleciendo la cooperación institucional.
- Intensificar actividades con el programa *Colombia Nos Une* y estrechar los vínculos de las comunidades colombianas en el exterior con el país en aras de promover el desarrollo de Colombia.
- Fortalecimiento del programa *Conexión Colombia* como canal efectivo de donaciones de colombianos del exterior e incremento del flujo de donaciones hacia las entidades sin ánimo de lucro partícipes.
- Realización de II Foro sobre Educación para las Migraciones en Bogotá en cooperación con el Gobierno de Colombia y OIM, dentro del marco de la IV Conferencia Sudamericana sobre Migraciones y con la participación de representantes de 10 países de América Latina para lograr el acercamiento y sensibilización hacia el fenómeno migratorio y fortalecer los sistemas educativos y las políticas de Estado.

LECCIONES APRENDIDAS

- Cooperación interinstitucional para realizar estudios e implementar proyectos sobre Migración y Desarrollo consolida esfuerzos y tiene un fuerte impacto para promover el desarrollo integral y sostenible
- Conexión Colombia como modelo para canalizar donaciones dentro y fuera del país se convirtió en una alianza perfecta entre la empresa privada, entidades del tercer sector, organismos multilaterales y entidades gubernamentales para el desarrollo de proyectos hacia la población vulnerable en Colombia.
- Trabajo conjunto de las entidades gubernamentales y otras entidades vinculadas con el tema migratorio para el fortalecimiento de la dinámica global en beneficio de los migrantes y la sociedad.



Historia de vida

Vivir por fuera, sufrir por dentro



Se fue dejando todo, una familia en la que su hijo mayor no superaba los 17 años y el menor los diez. Tenía un trabajo estable en Colombia y aun así quiso buscar un nuevo rumbo.

Es la historia de Ángela Roldan*, una colombiana que a sus 31 años decidió emigrar de su país hacia Europa, donde un futuro poco prometedor le esperaba.

Llegó con el mismo sueño que llegan muchos migrantes: trabajar muy duro en lo que fuera para conseguir enviar dinero a su familia.

Llegó a Escocia en 1996 sin conocer a nadie, sin amigos y sin trabajo. Estuvo trabajando indocumentada, al principio en el servicio doméstico, después en restaurantes y luego en otras labores. Le fue difícil regular su situación una vez en el país. Anhelaba ver a sus hijos pero los documentos de salida del país para los menores también le fueron negados.

Todo había empezado por la motivación que una amiga le había dado

para irse, pero nada parecía estar saliendo según sus planes.

«Los primeros meses fueron terribles porque me sentía sola, sometida a muchas humillaciones, estaba prácticamente abandonada y sin poder comunicarme todo era complicado», cuenta Ángela, «no podía enviar nada de dinero a mi familia porque escasamente podía sobrevivir en ese país».

Pasaron cinco años y la situación se tornó incontrolable. Sus hijos la necesitaban y a Ángela no le alcanzaba su dinero ni siquiera para una llamada telefónica. En el 2001 Ángela solicitó asilo en Edimburgo, capital de Escocia, sustentándose en la precaria situación que su familia vivía en Colombia y en su imposibilidad de darle algún tipo de ayuda, además, su esposo había sufrido un atentado que lo obligó a huir del país.

«Llegué a la Oficina de Refugiados en un estado de salud muy delicado y ya no me importaba lo que me dijeran, cualquier ayuda era mucho para mí, había pensado hasta en el suicidio...», relata Ángela.

En la Oficina de Refugiados de Escocia le permitieron trabajar legalmente hasta definir su caso. Así Ángela aprovechó para estudiar inglés y trabajar sin el miedo a ser deportada.

En mayo del 2004, Ángela recibió una noticia referente a su caso: Le negaron el refugio y le cancelaban su permiso de trabajo. «A partir de ese momento, todo se me derrumbó, estaba confundida y me hallé sin saber para dónde coger», dice Ángela con la voz entrecortada.

En la Oficina de Refugio le aconsejaron aplicar al Programa de Retorno y Reintegración Voluntario y Asistido (VARRP) de la Organización Internacional para las Migraciones, este programa ofrece asistencia a los solicitantes que desean regresar permanentemente a su país de origen.

«Fue como volver a nacer cuando me enteré de la ayuda que la OIM podía brindarme, y no lo pensé dos veces», comenta Ángela. Su situación se definió en menos de una semana.

En la oficina de la OIM en Londres se estudió el caso de Ángela que cumplía -entre otras- con los requisitos del Programa y pudo acogerse a él.

La intervención de la OIM le permitió viajar en julio del 2004. Fue asistida desde el aeropuerto hasta su destino final.

La Asistencia que el Programa de Reintegración le ofreció le ha permitido estudiar y crear su propio negocio. Ahora puede estar cerca de sus hijos.

***El nombre real ha sido cambiado por protección de la migrante.**

NOTA DE PRENSA

FUENTE: REVISTA SEMANA
 PÁGINA: 90-92
 SECCIÓN: NACIÓN
 FECHA: 13-20 DIC 2004

Un año de Conexión Colombia

Conexión Colombia ha logrado que miles de colombianos alrededor del mundo y en Colombia se comprometan y ayuden al país. Más de 700.000 dólares canalizados a 15 fundaciones de alto impacto social, 900 personas inscritas en el Banco del Tiempo, más de 25.000 beneficiados y miles de colombianos conectados desde China hasta Suráfrica alrededor de la información que brinda el portal en Internet es el balance que arroja Conexión Colombia después de un año de su lanzamiento.

Una idea surgida al conocer la nostalgia de los colombianos que viven en el exterior y su deseo de hacer algo por el país desde la distancia, se ha consolidado hoy como el canal más efectivo y seguro para realizar donaciones en dinero, especie y tiempo desde cualquier lugar del mundo -y desde Colombia- a fundaciones sin ánimo de lucro en el país. Además se ha convertido en un lugar de encuentro con el país. Para recordarlo, para sentirlo desde la distancia o simplemente para enterarse de qué está pasando con los colombianos en el mundo.

Cómo una telaraña invisible, que teje su centro en Colombia y extiende poco a poco sus hilos hasta otros países, ha crecido la red de colombianos comprometidos con la realidad del país. Uno de los primeros hilos empezó a fabricarse en Quibdó, Chocó. Se dirigió al norte, cruzó Centroamérica y se plantó en México.

Celia Cruz Lenis Berrío, una niña de 7 años, sobrevivió el día que las Farc lanzaron un cilindro de gas sobre la iglesia de Bojayá. Sin embargo, se vio obligada a abandonar su pueblo y se dirigió con su familia a Quibdó. Si no fuera por la Fundación Pies Descalzos y porque a principio de año un grupo de colombianos radicados en la capital del país azteca se enteraron de su historia por medio de Conexión Colombia, seguramente hoy seguiría vendiendo frutas todo el día en la plaza de la ciudad. Como la de Celia Cruz fueron muchas otras historias de peque-

ños que no tenían la oportunidad de estudiar las que conmovieron a este grupo de compatriotas que viven en México. Por eso decidieron apadrinar 200 niños durante un año. Por cada uno pagan 360 dólares y así les dan educación, alimentación tres veces al día y atención en salud.

Los hilos que conectaron a niños de escasos recursos económicos con colombianos en diferentes países del mundo empezaron a multiplicarse rápidamente. Setenta pequeños de la Fundación Ana Restrepo del Corral, que trabaja en los cerros orientales de Bogotá, tuvieron la oportunidad de continuar sus estudios, y otros 57 de la Fundación Carla Cristina estarán protegidos de los peligros de las calles de las comunas de Medellín, gracias a colombianos residentes en Estados Unidos, Italia, Francia, España, Canadá, China y también en Colombia. En total han sido apadrinados 480 niños de zonas marginales del país desde 37 países diferentes. También se han construido cuatro centros de nutrición en Bogotá, se recogieron 9.170 dólares para la construcción de una cancha de fútbol sintética en Ciudad Bolívar, se recibieron 78.000 dólares en especie de IBM para la dotación de salas de informática, Wheelchair Foundation donó 280 sillas de ruedas para los soldados víctimas del conflicto armado, entre muchas otras donaciones.

Pero Conexión Colombia también ha estado haciéndoles frente a los impredecibles rugidos de la naturaleza. La gran telaraña de ayuda que se ha forjado este año se puso a prueba el pasado mes de noviembre con el invierno que azotó al país. En alianza con Caracol Televisión, colombianos desde 15 países han realizado sus donaciones en dinero y especie por un valor total de 183.000 dólares, con los que se ha ayudado a 6.337 familias damnificadas por las inundaciones en la Costa Caribe. Esta vez la ayuda llegó desde lugares como Australia, Suráfrica, Suiza, España, México y Estados Unidos.

Una de las ventajas de Conexión Colom-

bia es su poder de convocatoria. Donaciones de 20, 50, 100 y hasta 300 dólares de miles de colombianos dispersos por el mundo o en Colombia hicieron posible llegar a la cifra de 700.000 dólares, es decir, 1.725.500.000 pesos. Así como las cajas llenas de ropa, útiles escolares, juguetes, medicinas, escritorios y hasta computadores.

Pero también han sido fundamentales las donaciones de algunos aliados del proyecto. USAID, a través de la Organización Internacional para las Migraciones, OIM, otorgó una contrapartida a Nutrir de 40.000 dólares para la adecuación y dotación de un centro nutricional, y otra a Pies Descalzos por 35.000 dólares para la construcción de cuatro aulas escolares en Cazucá.

Estas experiencias han permitido un acercamiento mayor a la realidad de los colombianos en otros países. Por eso Conexión Colombia se consolida cada vez más como un portal de información sobre la migración colombiana. Sobre la situación que viven los colombianos que se van, sobre los colombianos que triunfan en el exterior, sobre los que pasan dificultades y sobre las historias insólitas, como el Divino Niño indocumentado o la sucursal del indio amazónico en Miami.

Pero también cada vez más colombianos utilizan el portal para buscar los restaurantes y asociaciones de colombianos en cualquier lugar del mundo. Para encontrar información sobre embajadas, visas, consulados y estudios en el exterior. O para responder preguntas útiles: cómo comprar vivienda en Colombia desde el exterior, cómo traer un carro, cómo cotizar pensión, entre muchas otras. O simplemente para acercarse a los colombianos al país, con imágenes y documentales de cualquier rincón, con las conversaciones cotidianas, con el fútbol, la música y la comida.

Conexión Colombia ha logrado que algunas de las empresas más importantes y prestigiosas del país, en alianza con fundaciones de alto impacto, organismos multilaterales y con el apoyo del gobierno se unan en un proyecto común: romper la indiferencia y canalizar la solidaridad.

Asistencia de Post-emergencia

a poblaciones desplazadas internas, comunidades receptoras y otras poblaciones vulnerables



El programa de Asistencia de Post-emergencia a poblaciones desplazadas internas, comunidades receptoras y otras poblaciones vulnerables cuenta con la financiación del pueblo de los Estados Unidos, a través de su Agencia para el Desarrollo Internacional (USAID) y tiene como principal objetivo apoyar al Estado y la sociedad colombiana en el fortalecimiento de la atención a la población desplazada, especialmente en la etapa de restablecimiento.

El programa cubre áreas de trabajo que van desde la atención en salud o

educación, hasta el fortalecimiento institucional, pasando por un componente de infraestructura y vivienda, y otro de generación de ingresos que buscan la reinserción de las comunidades desplazadas de una forma menos traumática. El programa busca asistir a las comunidades receptoras, reforzando las actividades que lleva a cabo el gobierno de Colombia, con el apoyo de otras organizaciones humanitarias.

La OIM implementa este programa en algunas de las áreas más afectadas por el desplazamiento forzado interno

en Colombia. Durante los últimos cuatro años, el programa ha proporcionado asistencia directa a 862,923 personas a lo largo de los **9 departamentos** (ver ficha técnica) donde se implementa el programa, además de Bogotá y ocasionalmente en otros municipios del país.

Se han implementado un total de 637 proyectos, donde un beneficiario ha podido favorecerse de más de un servicio. El componente de fortalecimiento institucional, en particular, ha sido el que ha registrado un mayor número de beneficiarios, con un total de 318,725 personas atendidas.

Componente de Salud

Está enfocado principalmente a cuatro áreas de trabajo: salud familiar, salud sexual y reproductiva, asistencia psico-social y fortalecimiento institucional. En cada una de éstas áreas de trabajo, también se desarrollan esfuerzos para fomentar actividades de prevención que promuevan la salud, la nutrición, las vacunaciones y el cubrimiento extensivo del Plan de asistencia básica en salud, además del acceso a los servicios que ofrece el Sistema Nacional de Salud.

Con un total de 112 proyectos en su haber, este componente ha logrado importantes avances en una alianza estratégica con el Ministerio de Protección Social y el fortalecimiento de la coordinación con entidades que trabajan con desplazados: instituciones gubernamentales y agencias de Naciones Unidas.

Así, por ejemplo, se crearon las condiciones adecuadas para implementar el proyecto de «Construcción de las capacidades del sector salud para atender a poblaciones desplazadas y receptoras, manteniendo una perspectiva a género, edad y etnicidad en los nueve departamentos»; o el proyecto para desarrollar un protocolo de información y responsabilidades ante un Sistema de Alertas Tempranas que garantice el acceso a los servicios básicos de salud.

Educación y Coexistencia

La OIM ha tenido en cuenta que para la población desplazada es prioritario adquirir aprendizajes básicos para su inserción social y que ese es el papel de la educación, como herramienta estratégica en los procesos de reconstrucción de las vidas de estas poblaciones. En este sentido, la estrategia de ***Escuela de Puertas Abiertas*** se implementa con el objetivo de proporcionar modelos de educación alternativos que promuevan la disciplina de la educación en la familia, escuelas y comunidades, además de favorecer la integración de la comunidad en el nuevo contexto.

El componente de educación ha desarrollado 133 proyectos cuyos avances más notables incluyen el compromiso por parte del Ministerio de Educación y las Secretarías Regionales para desarrollar proyectos sostenibles e invertir en el desarrollo de programas que incluyan a estos grupos de población.

Gracias a la implementación de proyectos de infraestructura y la dotación de equipamientos en los centros educativos, fue posible la inclusión de programas educativos abiertos para la alfabetización, la aceleración en el aprendizaje, la educación sexual, incluso la inclusión de actividades deportivas y culturales. Con todo ello, se ha intentado incluir a jóvenes, familias y comunidades en programas de coexistencia.

Adicionalmente, se han desarrollado materiales educativos adecuados para niños, jóvenes y adultos que suponen un instrumento adicional de ayuda en los procesos educativos.

Infraestructura y vivienda

La OIM busca conciliar los factores priorizados por el gobierno en la atención a población desplazada a través de retornos y prevención del desplazamiento con el fin de apoyarle de una manera coherente, sin dejar de atender a la población desplazada asentada en los municipios receptores que no cuentan o no quieren opciones de retorno.

Por una parte, la estrategia busca apoyar en soluciones al problema de ha-

cinamiento y carencia de vivienda e infraestructura en las ciudades, pero procurando no promover la estancia en las ciudades cuando existen posibilidades o voluntad de retorno.

Así este componente ha centrado sus esfuerzos en el desarrollo de escuelas, restaurantes escolares, bibliotecas comunitarias, etc. Las poblaciones beneficiarias, cuentan con acceso a créditos de vivienda que incluyen instalaciones de agua y saneamiento básico, además de la construcción o mejoramiento de canales para aguas residuales. Los proyectos de infraestructura incluyen el trabajo con autoridades nacionales y locales, y se procura la cofinanciación de los proyectos con el Gobierno, al tiempo que las comuni-

Ficha técnica

NOMBRE DEL PROGRAMA: Programa de Asistencia de Post-Emergencia a Poblaciones Desplazadas Internas, Comunidades Receptoras y otras poblaciones vulnerables

DONANTE/-S: USAID

FECHA INICIO Y FIN : Octubre 2000 - Septiembre 2005

BENEFICIARIOS DIRECTOS : 862,923 (a diciembre 2004)

ZONAS DE COBERTURA: 9 Departamentos del país (Santander, Norte de Santander, Cauca, Valle del Cauca, Chocó, Nariño, Huila, Putumayo y Caquetá) y el municipio de Soacha en Cundinamarca

CONTRAPARTES:

Instituciones del Estado

- Red de Solidaridad Social (RSS), Presidencia, Instituto Colombiano de Bienestar Familiar (ICBF), Ministerios (Educación, Cultura y Comunicaciones, Protección Social, Desarrollo Económico, etc), Gobiernos y Secretarías Departamentales y Municipales, Alcaldías, Defensoría del Pueblo, Registraduría, Servicio de Educación Nacional (SENA), Departamento Administrativo de Salud, Profamilia, FOMIPYME, etc

Sociedad Civil y Empresa Privada

- Empresas sociales del Estado, Cajas de Compensación Familiar, Federación de Cafeteros, Banco Agrario, Corporación Minuto de Dios, Compromiso, Contactar, Fundación Catatumbo, Procomún, Medios para la Paz, Colombia Presente, Fundación Volvamos a la gente, Cruz Roja Colombiana, Asociación de Scouts de Bogotá, Iglesia, Opción Legal, Organización Femenina Popular, Juntas de Acción Comunal, organizaciones afrocolombianas, etc

Comunidad Internacional

- Naciones Unidas, Organizaciones No Gubernamentales (ONG's) internacionales, etc

COMPONENTES:

- **Salud, Educación, Infraestructura y Vivienda, Generación de Ingresos, y Fortalecimiento institucional**



ESCUELAS DE PUERTAS ABIERTAS ALTERNATIVA EFECTIVA, EFICIENTE Y SOSTENIBLE PARA ATENDER A POBLACIÓN DESPLAZADA

- Los desplazamientos forzados hacen que miles y miles de personas, familias y comunidades tengan que dejar abruptamente sus lugares de vida, sus costumbres, sus lazos sociales, sus formas de producir la subsistencia. De un momento a otro estas poblaciones se ven ubicadas en contextos ajenos a sus tradiciones, sin las herramientas necesarias para la integración a las dinámicas sociales, económicas, políticas y culturales de los lugares de llegada.
- El programa de atención post-emergencia de la OIM considera que la educación es una de las herramientas centrales en el proceso de reintegración social de niños/as, jóvenes, adultos, familias y comunidades a las nuevas circunstancias vitales. Los migrantes, provenientes -en su mayoría- de zonas rurales, deben acceder a los códigos modernos de las ciudades en donde leer, escribir, manejar las matemáticas, las nuevas normas, sus derechos y deberes, se convierte en una necesidad apremiante para ellos; tan necesarias como el alimento, la vivienda y la construcción de redes sociales de amigos y vecinos que operen como soporte afectivo
- Si tenemos en cuenta que las posibilidades de acceso a propuestas educativas de calidad es ya restringida para las poblaciones residentes, la llegada de los nuevos demandantes de educación hace que debamos buscar alternativas innovadoras que amplíen las ofertas, garanticen el acceso y la permanencia, pero por sobre todo, faciliten el acceso de las poblaciones desplazadas a los códigos urbanos y a las redes socio-afectivas de apoyo, por esta razón la OIM ha ido consolidando un modelo innovador de educación integral orientado a la población desplazada y a los sectores más pobres de la población, a donde la mayoría de los desplazados llegan .
- Para la OIM la educación debe atender a niños/as, jóvenes y adultos y para esto ha desarrollado el modelo ESCUELA DE PUERTAS ABIERTAS a través del cual no solamente ofrece la educación formal convencional, sino que en horarios nocturnos y de fin de semana ofrece alternativas educativas orientadas a las personas en extra-edad, cursos de Alfabetización, nivelación, etc. La ESCUELA DE PUERTAS ABIERTAS durante tiempos extras ofrece además educación informal en cursos de capacitación laboral, educación sexual, convivencia intra-familiar, participación ciudadana. Por otra parte, a través de actividades organizadas de recreación y cultura ofrece cine-foros comunitarios, concursos de danza, pintura, canción, campeonatos deportivos, etc.
- Con el apoyo de la Secretaría y el Ministerio de Educación se busca que los centros educativos sean verdaderos polos de desarrollo cultural, social y cívico de las comunidades. Los niños aprenderán mejor si sus padres están aprendiendo simultáneamente prácticas nutricionales y de buen trato, si están organizándose y desarrollando actividades de integración social, de sana recreación, de capacitación laboral.
- La ESCUELA DE PUERTAS ABIERTAS promueve el desarrollo simultáneo de niños/as, jóvenes, adultos, familias y comunidades con apoyo de universitarios, bachilleres y otros agentes educativos de las comunidades, lo que reduce los costos y garantiza la viabilidad y sostenibilidad de los procesos.
- Este modelo se promueve exitosamente en zonas urbanas como Soacha, Popayán, Mocoa, Pasto, Quibdó, Puerto Asís, Cúcuta y Neiva. Además en zonas rurales de los departamentos de Putumayo, Santander, Caquetá, Cauca, Nariño, Norte de Santander.

dades se hacen copartícipes del desarrollo de los mismos a través de su participación como mano de obra no cualificada.

Generación de Ingresos

El restablecimiento de las comunidades desplazadas se hace posible también a través del desarrollo de actividades que promueven la generación de ingresos.

Como parte de su mandato, la OIM trabaja para alentar el desarrollo social y económico a través de la migración. Así, la OIM en su decisión de alterar el proceso de empobrecimiento humano causado por el desplazamiento forzado, promueve el incremento de capacidades humanas, la generación y el mejoramiento de los ingresos en el marco del desarrollo social y económico locales.

En este componente, la OIM trabaja con sus contrapartes para facilitar el acceso al empleo sostenible de las personas cabezas de familia desplazadas y vulnerables, y contribuir al aumento de los ingresos familiares de las familias desplazadas a través del apoyo para la creación de pequeños negocios (auto-empleo) micro y pequeñas empresas, incluyendo el sector agropecuario. Busca además crear alianzas con la empresa privada vinculada a proyectos productivos, fomentar la capacitación y la creación de micro-empresas.

Un objetivo primordial ha sido el de recobrar la capacidad laboral de las comunidades desplazadas, apoyando el desarrollo de proyectos sostenibles a través del diseño e implementación de pequeños créditos no reembolsables, y la promoción de proyectos de seguridad alimentaria.

El empleo formal está enfocado en la formación profesional que se demanda en el mercado laboral. No en vano, el marco general de este componente es promover el desarrollo económico a nivel local y regional. Y bajo este enfoque, se ha logrado desarrollar 128 proyectos asistiendo a más de 51,000 beneficiarios.

Buscando la sostenibilidad de los proyectos, se trabajó conjuntamente con FOMIPYME (Fondo Gubernamental para la Pequeña y Mediana Empresa), de modo que las actividades implementadas fueran cofinanciadas por ellos. De ese modo, por cada peso financiado por USAID, 7.8 pesos adicionales han sido financiados por otras entidades que, como FOMIPYME, tienen una responsabilidad social y buscan el desarrollo económico de las comunidades vulnerables.

Fortalecimiento Institucional

Procurar una mejor respuesta y atención a las comunidades afectadas por el des-



plazamiento interno es el objetivo primordial, y para ello se apoya a la Red de Solidaridad Social (RSS), la Registraduría, y otras instituciones del Estado, además de los Comités Comunales que proporcionan asistencia a desplazados y comunidades receptoras. Adicionalmente, se han implementado proyectos para fortalecer a los comités comunales en aquellas zonas en riesgo de desplazamiento.

- A diciembre de 2004, el componente de fortalecimiento institucional había desarrollado 114 proyectos asistiendo a un total de 318,725 personas.

Particular énfasis se ha dado al apoyo financiero y técnico para el desarrollo de ciertas entidades gubernamentales clave para el reconocimiento del estado de las poblaciones desplazadas.

Ocasionalmente, el programa ha llevado a cabo **actividades de emergencia** en aquellos casos donde la población se ha visto forzada a desplazarse. Tal es el caso de varias comunidades indígenas que, en marzo de 2004, se vieron forzadas por grupos armados ilegales a abandonar sus comunidades en el departamento de Chocó. La OIM en aquella ocasión asistió con la creación de dos albergues y proporcionó asistencia de emergencia.

Retorno

Se proporciona igualmente asistencia a comunidades de desplazados que desean retornar a sus comunidades de origen, en aquellos casos que la condiciones lo permitan. Un total de 8,564 familias han sido asistidas por la organización para retornar a los departamentos de Cauca, Caquetá, Chocó, Nariño, Santander, Norte de Santander y Valle del Cauca.

Sector Privado

Por otra parte, la OIM trabaja con sus contrapartes en el desarrollo de una estrategia para involucrar al sector privado y así crear nuevas alianzas que favorezcan y contribuyan a la sostenibilidad de los proyectos, creando espacios y oportunidades entre los grupos más vulnerables.

Parte de esta estrategia han sido las



iniciativas para unir esfuerzos entre distintas entidades, contrapartes y la sociedad civil.

Estrategia, conocida como «*matching funds*» que procura unir al sector privado como un actor fundamental en el proceso de restablecimiento, además de contribuir a la incorporación social y económica de los grupos vulnerables asistidos por la organización.

Poblaciones Vulnerables

El programa busca proporcionar asistencia no sólo a desplazados y comunidades receptoras, sino también a poblaciones vulnerables como Afro-colombianos y comunidades indígenas en riesgo o afectadas por el desplazamiento. En el desarrollo de proyectos dirigidos a estos sectores de la población, la OIM promueve la cooperación y asistencia técnica con un enfoque cultural apropiado en cada caso.

Así la OIM ha atendido a 244,546 Afro-

colombianos y 24,455 indígenas pertenecientes a comunidades desplazadas y receptoras.

Asistencia particular también se ofrece a los adolescentes que residen en áreas rurales, ya que se trata de un sector de la población altamente vulnerable. Cabe señalar que el 18% de los desplazados son analfabetos y necesitan aprender a leer y escribir, además de habilidades comunicativas y conocimiento de los medios informativos actuales, de modo que puedan integrarse sin problemas al dinámica laboral, económica y cultural.

A nivel nacional, según el Departamento de Planeación Nacional, existe un déficit de 418,000 para accesos escolares en las zonas rurales, y más del 65% de los menores y adolescentes de las zonas rurales están fuera del sistema escolar. Con la Estrategia de Escuela de Puertas Abiertas, la OIM ha logrado asistir a 25.790 menores, adolescentes y adultos.

PRINCIPALES LOGROS

En el año 2004 se aprobaron 84 proyectos distribuidos en los componentes de Generación de Ingresos (18), Infraestructura Social y Vivienda (21), Educación (31), Salud (16), y Fortalecimiento Institucional (14) en atención a población desplazada y comunidad receptora.

INFRAESTRUCTURA SOCIAL Y VIVIENDA

Se destaca la coordinación con el Estado para la obtención de subsidios de vivienda rural a través del Banco Agrario, para los departamentos del Cauca, Nariño y Caquetá que benefician a 449 familias desplazadas, con una cofinanciación de USAID por valor aproximado de USD160.000, se logró apalancar subsidios por valor aproximado de USD920.000.



GENERACIÓN DE INGRESOS

Se logró el apalancamiento de recursos provenientes de otras fuentes distintas del Programa OIM-USAID (Fomipyme y RSS) para financiar 15 proyectos de generación de ingresos y formación para el empleo por valor de \$3.5374.80 en ocho departamentos del país, beneficiando a 2300 desplazados. Por cada peso colocado por el programa se apalancaron 7.5 pesos adicionales.



SALUD

La coordinación con el Ministerio de Protección Social se concretó en el fortalecimiento del sector salud en las 9 regionales, que garantiza el acceso efectivo al sector salud, los mecanismos de control, el sistema de alertas tempranas articulada a la red institucional de prestación de servicios y el fortalecimiento y participación de las organización de población desplazada.



EDUCACIÓN

Articular educación y capacitación permitió a los beneficiarios aprender sobre técnicas de desarrollo rural, del sector servicios, sobre temas ambientales y la sustitución de cultivos, además de la articulación a las cadenas y semicadenas productivas. La educación se centró en las necesidades de la población atendida, dejando de ser una educación urbana para adaptarse al campo.



FORTALECIMIENTO INSTITUCIONAL



Fortalecimiento a las Unidades de Atención y Orientación (UAOs) de 7 de los departamentos donde trabaja OIM y el fortalecimiento a las Unidades Territoriales de la Red de Solidaridad Social en dos departamentos. La OIM apoyó a la Red de Solidaridad Social en el fortalecimiento técnico y operativo de las Unidades de Atención y Orientación a la Población desplazada, logrando aumentos significativos en la cantidad de personas atendidas

así como en la calidad de los procesos de atención. Igualmente, la OIM propuso la creación de tres Centros de Referencia y Oportunidades para población desplazada y vulnerable (CRODEMS), que permiten ampliar la atención de las UAOs, generar un sistema de referenciación hacia los servicios sociales y de vocación ocupacional para asistir las demandas de esta población.

Los beneficiarios anuales pueden estimarse en 17.500 IDPs.

LECCIONES APRENDIDAS



SALUD

- La capacitación a los promotores de salud como agentes fundamentales para programas de prevención y autocuidado en salud, quienes tienen mayor contacto con los beneficiarios, ampliaron el radio de acción del proyecto.
- La coordinación de proyectos de salud con entidades públicas y privadas que trabajan en la misma área temática genera valores agregados y sinergias institucionales que benefician a la comunidad.
- El desarrollo de un proyecto para la prevención y promoción de la salud que incluya remisiones a la red pública requiere de una estrecha coordinación y programación con la institución de salud municipal, con el fin de facilitar y mejorar la atención de las familias remitidas.
- Un programa de salud debe incluir procesos de capacitación teórica y práctica e información para las comunidades sobre los derechos y deberes en el acceso al servicio.

EDUCACIÓN

- La vinculación de la institución educativa competente y la participación de la comunidad en torno a la gestión, ejecución y monitoreo del proyecto, favoreció la sostenibilidad institucional y comunitaria.
- La coordinación entre los centros educativos, la institucionalidad pública, la cooperación internacional y un operador experto en el tema, facilitó la construcción de sinergias institucionales que enriquecieron el diseño y la ejecución del proyecto.
- El modelo alternativo de educación se ajustó a las condiciones de la población desplazada y vulnerable para construir procesos de capital social y humano.
- La implantación de un modelo de educación alternativo, se facilita si se incluye la comunidad educativa en todo proceso.
- El modelo educativo integral incorporó líneas de acción que se complementaron para dar respuesta adecuada a las necesidades de la población.

GENERACIÓN DE INGRESOS

- Los proyectos ejecutados en zonas de riesgo por entidades reconocidas y con experiencia y experticia generaron credibilidad y aceptación entre la población.
- La coordinación interinstitucional generó proyectos eficaces y sostenibles al enlazar las actividades de un proyecto nuevo con los diferentes programas de la zona.
- La ejecución de proyectos asociativos fortaleció las redes sociales y comerciales en las comunidades.
- Fomentar la participación de voluntarios ofreció mejor acompañamiento y seguimiento de los proyectos.
- Los procesos de cofinanciación, sinergia institucional y activa participación de la comunidad, generaron mayor eficiencia y eficacia en la formulación y puesta en marcha de proyectos productivos de seguridad alimentaria.
- La autogestión comunitaria fue posible porque las comunidades tuvieron acceso a información acerca de entidades locales que otorgaban asistencia técnica y social.



INFRAESTRUCTURA SOCIAL Y VIVIENDA

- Los proyectos tendientes a dejar capacidad instalada en infraestructura de servicios de agua potable y saneamiento básico, son claves para generar procesos de desarrollo comunitario que integran a la población receptora y desplazada, y crean una identidad como grupo que se siente coparticipe con las administraciones locales en el desarrollo de su comunidad, elevando su autoestima y su capacidad para gestionar recursos para mejorar su hábitat y por tanto sus condiciones de vida.

- La visibilización de los logros de proyectos ejecutado entre una organización comunitaria de base y un organismo internacional incentivó la participación y apoyo de las autoridades municipales. Ejemplo de ello son los proyectos de mejoramiento y saneamiento básico de vivienda en el ámbito urbano.



FORTALECIMIENTO INSTITUCIONAL

- Los talleres de capacitación y sensibilización favorecen la gestión de proyectos al permitir que estos tomen conciencia sobre esta problemática y atiendan las necesidades de los desplazados con mayor diligencia y compromiso.

- El diseño y ajustes de políticas públicas se nutrieron de los aprendizajes locales de los comités departamentales y de desplazados.

- La vulneración de los derechos sobre la tierra y el territorio no es exclusiva de los intereses y estrategias de los actores armados ilegales; otras formas de intervención externa sobre el territorio como la explotación comercial, y la implementación de políticas contrarias a las dinámicas regionales y locales, han generado la reacción de las comunidades en defensa del territorio.



Historia de vida

Pequeñas Empresas exitosas:



Promoción de micro créditos para desplazados y grupos vulnerables

Dimas de Jesús Díaz es famoso en su vecindario. Su nombre apareció en los periódicos, incluso en la televisión local. Él fue propuesto para participar en la 43ª Feria Agroindustrial y Agropecuaria que se celebró en Barrancabermeja, Santander. Sus muebles fabricados con bambú fueron uno de los ejemplos más exitosos de la Feria, y su stand fue uno de los más visitados por los asistentes.

Dimas de Jesús se siente orgulloso de su trabajo y su pequeño negocio, que no hace mucho estaba a punto de cerrar, ahora comienza a ver sus frutos. «Fue como un milagro», comenta, «yo ya pensaba cerrar mi negocio por falta de fondos, cuando oí hablar de *Merquemos Juntos* y de su proyecto de micro-créditos. Oí hablar de Doña Guillermina y fui a visitarla y así empezó todo».

Doña Guillermina es conocida en la zona como la mujer que puede convertir los sueños en realidad. Ella creó *Merquemos Juntos* hace más de una década. Comenzó sirviendo comida, ropa y otros productos de primera necesidad para personas sin hogar o desplazados. Su entusiasmo por servir a los más vulnerables llegó incluso a producir milagros, según cuentan algunos, y en febrero de 2002, comenzó su programa de Microcréditos.

Su idea con la creación del programa de microcréditos

era promover el desarrollo económico de la población vulnerable o afectada por el desplazamiento y que estuviera localizada en Barrancabermeja. Los microcréditos se darían a empresas ya existentes que sólo necesitaban un empujón para poder crecer.

De este modo, Doña Guillermina consiguió también financiamiento del pueblo de los Estados Unidos a través de su Agencia para el Desarrollo Internacional (USAID), por medio de la OIM. Y tan sólo dos años transcurrido su programa de microcréditos ha asistido a cerca de 400 pequeños negocios y proporcionado más de 800 micro créditos. Doña Guillermina se siente orgullosa de haber promovido al desarrollo económico de su zona.

Con todo, pese a que la mayor parte de la población beneficiaria de *Merquemos Juntos* son poblaciones desplazadas, también hay un gran número de mujeres cabeza de familia, cuyas expectativas por un futuro mejor han empezado a cobrar forma a través de su trabajo, su empeño y los micro créditos, como es el caso de María quien acaba de terminar de pagar su cuarto microcrédito.

María afirma que su tienda es ahora cuatro veces mayor de lo que solía ser cuando consiguió su primer crédito hace ya dos años. María fue uno de los primeros beneficiarios del proyecto, un proyecto que está devolviendo las ganas de luchar y de vivir a muchos.

Nota de prensa

NOTA DE PRENSA

FUENTE: DIARIO DEL SUR (PASTO)
PÁGINA: 4B
SECCIÓN: MUNICIPIOS
FECHA: 01 DE OCTUBRE DE 2004

Se pretende favorecer a los sectores más marginados de la población y esencialmente la desplazada.

La Usaid, a través de la Organización Internacional para las Migraciones (OIM) con su Programa de Asistencia de Post-Emergencia a Poblaciones Desplazadas Internas, Comunidades Receptoras y Otras Poblaciones Vulnerables, viene jalando recursos del nivel nacional para proveer vivienda nueva y mejorada en la zona rural con el Banco Agrario, la Red de Solidaridad Social y las administraciones locales.

Hasta la fecha se ha podido beneficiar a 63 familias en Los Andes Sotomayor; 46 en Linares; 49 en San Lorenzo; 150 viviendas nuevas en Samaniego y 100 unidades básicas y de letrificación; 75 viviendas nuevas en Taminango y 75 en mejoramiento; 50 en mejoramiento en Córdoba y 192 familias beneficiadas con vivienda en sitio propio en el municipio de Tumaco.

En total, para el departamento de Nariño se han podido beneficiar aproximadamente 572 familias desplazadas y vulnerables con vivienda nueva y 225 familias con mejoramiento de vivienda. De igual forma, con el entonces Inurbe se beneficiaron 21 familias con subsidio.

Actualmente se viene ejecutando, en coordinación con el Banco Agrario y las administra-

De la Usaid

Adelantan apoyo a la población desplazada



En distintos municipios se vienen adelantando programas de ayuda a la población desplazada.

ciones locales de Los Andes Sotomayor, Linares, San Lorenzo y Sotomayor la construcción de viviendas para población desplazada y para lo cual en los Andes Sotomayor se hará una primera entrega de 30 ya construidas.

Con ello se ha podido jalonar, a través de subsidios del Banco Agrario, de la Red de Solidaridad Social, aportes de la

comunidad desplazada, aportes de los municipios y de la OIM-Usaid aproximadamente \$3.500 millones en donde se resalta un alto porcentaje de aporte del estado a través de los subsidios de vivienda rural y urbana.

De igual forma, la metodología utilizada por la OIM incluye un proceso de formulación técnica de los proyectos,

un amplio componente de participación de las comunidades beneficiadas y se resalta no solo la participación del Banco Agrario en lo que tiene que ver con los subsidios, sino con el acompañamiento e interventoría de cada uno de los proyectos que se vienen ejecutando en los distintos municipios de Nariño.

Protección de bienes patrimoniales de la población desplazada y fortalecimiento del tejido social comunitario



Ficha técnica

NOMBRE DEL PROGRAMA

Proyecto Protección de Bienes Patrimoniales de la Población Desplazada

DONANTE/-S

Red de Solidaridad Social (RSS), Banco Mundial (BM), Agencia Sueca de Cooperación para el Desarrollo Internacional (ASDI), y la Agencia de los Estados Unidos para el Desarrollo Internacional (USAID)

FECHA INICIO Y FIN

Diciembre 2003 - Junio 2005

BENEFICIARIOS DIRECTOS

Autoridades locales vinculadas a la implementación del Decreto 2007 de 2001, y población desplazada y en riesgo de desplazamiento, seleccionadas de acuerdo a la diversidad poblacional del país: campesinos, afro-colombianos, indígenas y colonos.

ZONAS DE COBERTURA

- Sucre,
- Bolívar,
- Norte de Santander,
- Antioquia,
- Cauca,
- Valle,
- Chocó
- Nariño.

CONTRAPARTE

Comité liderado por la RSS, CODHES, INCODER, y manejado por la Unidad de Cooperación del Proyecto

El proyecto busca apoyar la protección de los bienes patrimoniales de la población rural desplazada o en riesgo de desplazamiento, mediante el aseguramiento jurídico, social e institucional de los bienes y el fortalecimiento del tejido social comunitario, con el fin de mitigar los efectos del desplazamiento, disminuir la vulnerabilidad de la población desplazada y facilitar su estabilidad socio económica.

Para cumplir con este objetivo, se implementan las siguientes líneas: desarrollar las metodologías requeridas para llevar a cabo el inventario de predios y bienes; diseñar los criterios para seleccionar los beneficiarios de las permutas y la enajenación de predios; elaborar modelos de administración de predios de paso; fortalecer a los Comités de Atención a Población Desplazada (PD) en las funciones que asigna el Decreto 2007/01; hacer recomendaciones en temas relacionados con la formalización y aseguramiento de la tenencia; diseñar campañas de divulgación y capacitación ciudadana; capacitar a los Comités de Atención a PD y funcionarios locales, regionales y nacionales en el tema de acceso, titulación, registro y protección de bienes patrimoniales; y fortalecer la capacidad de las comunidades para enfrentar y mitigar los riesgos del desplazamiento.

El subproyecto financiado por la Agencia Sueca para la Cooperación y el Desarrollo Internacional (ASDI) «Fortalecimiento comunitario e institucional en torno a la protección de los derechos territoriales de los grupos étnicos afectados por el desplazamiento forzado en el Pacífico colombiano» busca identificar y proponer mecanismos jurídicos, institucionales y comunitarios que refuercen la protección de los derechos colectivos sobre el territorio de los pueblos indígenas y afrocolombianos, con el fin de prevenir y hacer frente al desplazamiento forzado interno.



Para cumplir con el anterior objetivo se implementan las siguientes estrategias:

1. Fortalecimiento organizativo y de relaciones de entendimiento intercultural en función de la prevención y manejo de los conflictos alrededor de los derechos a la tierra y el territorio de los grupos étnicos;
2. Fortalecimiento institucional para la protección y realización de los derechos territoriales de los grupos étnicos en el marco de la prevención y atención a la población desplazada por la violencia;
3. Iniciativas para la incidencia en la formulación y operación de la política pública en materia de realización y protección de los derechos territoriales de las comunidades;
4. Difusión de las políticas, procedimientos y mecanismos institucionales y comunitarios para la protección de los derechos territoriales de los grupos étnicos en situación de riesgo, en desplazamiento o en procesos de retorno; y

5. Aporte al posicionamiento y desarrollo del tema de protección de los derechos territoriales de las comunidades en los programas de cooperación internacional que se desarrollan en el Pacífico colombiano.

Teniendo a la Red de Solidaridad Social (RSS) como ejecutora del programa, y con financiación de USAID, la OIM, buscan el fortalecimiento del tejido social para empoderar a la población desplazada o en riesgo de desplazamiento, de modo que se posibilite su reafirmación o reconstrucción como sujeto colectivo, con arraigo cultural, político y económico en sus territorios y portador de derechos y deberes. De otro lado, se busca que las instituciones gubernamentales ejerzan con eficiencia, oportunidad y eficacia las competencias que les corresponden, en relación con la protección de los derechos patrimoniales de las comunidades rurales en los escenarios de riesgo o situación de desplazamiento, garantizando la amplia participación de la

población.

Las líneas que se desarrollan en el marco de este componente son:

1. Estudios de caso sobre resistencia pacífica y protección de los derechos patrimoniales.
2. Diseño metodológico para el diagnóstico del tejido social.
3. Capacitación para el fortalecimiento del tejido social
4. Diseño metodológico para la capacitación en resolución de conflictos.
5. Diseño de una metodología participativa para la recolección de información y protección de bienes muebles.
6. Capacitación para el fortalecimiento del tejido social en la prevención y tratamiento de los conflictos sobre la tierra.
7. Fomento de la participación comunitaria en los comités territoriales de atención.

PRINCIPALES LOGROS Y LECCIONES APRENDIDAS

Protección de bienes patrimoniales



LOGROS DEL PROYECTO EN GENERAL:

- Diseño y validación de las herramientas requeridas para la aplicación de las medidas de protección de los derechos de propietarios, poseedores, ocupantes y tenedores, de conformidad con el Decreto 2007/01.
- Aplicación de las medidas de protección en 16 zonas rurales correspondientes a 12 municipios de las zonas de pilotaje.
- Junto con INCODER se diseñó el formato «Solicitud de Protección Inmuebles Rurales Abandonados por los Desplazados por la Violencia».
- Conformación de una red de apoyo institucional para la protección de los bienes patrimoniales de la población desplazada, expresada en directivas internas y convenios interinstitucionales.
- Más de 5,000 beneficiados se han beneficiado del programa, como el inicio del proceso de registro de inscripción.

LOGROS DEL COMPONENTE DE «FORTALECIMIENTO DEL TEJIDO SOCIAL»:

- Diseño de una guía metodológica para el diagnóstico y medición del tejido social.
- Diseño de una ruta metodológica para la identificación, caracterización y tratamiento de los conflictos sobre la tierra y el territorio.
- Diseño de una metodología para la identificación y protección de los bienes muebles de la población desplazada.
- Acercamiento y actividades de afianzamiento de tres experiencias de afrontamiento de la violencia de los grupos armados ilegales en comunidades indígenas, negras y campesinas.
- Seguimiento y asesoría al trabajo con organizaciones y comunidades en las cinco zonas de pilotaje del proyecto.

Historia de vida

Legalización de bienes en Pradera, Valle del Cauca

Mario Chauza es director de la UMATA (Unidad Municipal de Asistencia Técnica Agropecuaria) del municipio de Pradera- sur del Valle del Cauca, también se desempeña como coordinador del Comité municipal de atención a población desplazada.

Nació en la vereda La Fría en 1961. Trabaja en la UMATA hace un año y medio y día a día es más conciente de las necesidades de la población en situación de desplazamiento y de la urgencia de las acciones. Mario fue víctima del desplazamiento en 1998, se vio obligado a abandonar su hogar aunque tuvo la oportunidad de retornar al poco tiempo.

Su experiencia en el Proyecto Protección de Bienes Patrimoniales de la Población Desplazada ha sido enriquecedora, la tranquilidad que sienten los beneficiarios con quienes a diario comparte, es la mayor recompensa que él obtiene por su trabajo.

El Comité que Mario coordina, tiene una comisión que se ocupa de este proyecto. Sin embargo, él no sólo trabaja en esta iniciativa sino que también se ve beneficiado por las acciones del Proyecto ya que cuenta con una parcela en un área que pronto será incluida dentro de las zonas protegidas. En este Comité, participan diferentes instituciones del orden departamental y municipal, también la comunidad forma parte de este equipo. La comunidad cumple funciones fundamentales, ya que además de aportar su trabajo determinan las zonas a proteger, informan a las demás personas sobre el proyecto, vigilan e identifican las tierras, a los propietarios, poseedores, tenedores y ocupantes.

Aunque el Proyecto Protección de Bienes Patrimoniales de la Población Desplazada no es la única tarea del

Comité, si es una esencial ya que les brinda la tranquilidad de saber que si tuvieron que huir de su hogar y dejar su tierra abandonada nadie podrá apropiarse de ella y, que si por otro lado su tierra se encuentra en una zona vulnerable, en caso de que tengan que irse su propiedad estará segura.

El último es el caso de Mario, ya que él vive en Pradera con sus hijos y su esposa, pero algunos familiares habitan su parcela en otra vereda que goza de una aparente calma, pero como Mario afirma «en cualquier momento puede llegar la violencia así como ha pasado en otras oportunidades, gozamos de una paz que puede durar un día, un mes o una año».



La experiencia le permite afirmar que los beneficiarios ven la tierra no sólo como el espacio donde viven, sino como un elemento fundamental que los provee día a día de su alimento y que les genera ingresos. La tierra cobra un valor fundamental para las comunidades rurales ya que es parte de su identidad y de su vida.

El futuro del Proyecto en Pradera consiste en la ampliación de la zona de cobertura y en la continuidad de las acciones que permiten la legalización de los bienes. Mario considera que el éxito en las acciones del Comité radica en la solidaridad y el compromiso que han asumido y sueña con que las entidades que hacen parte de este Proyecto sigan apoyándolo. Incluso cree que las tierras de los 22 corregimientos de Pradera debe ser protegidos no sólo de los grupos armados ilegales sino de las empresas que ven en este municipio un tesoro de recursos hídricos y de diversidad en la vegetación y teme que se vean obligados a abandonar sus tierras ya no por causa de la violencia.

NOTA DE PRENSA

FUENTE: EL MUNDO (MEDELLÍN)

PÁGINA: 7A

SECCIÓN: ANTIOQUIA

FECHA: 06 DE OCTUBRE DE 2004

En San Carlos y Granada se elabora plan piloto para propiedades de desplazados

Protección de tierras

Los terrenos rurales que abandonados o en riesgo de serlo por causa de desplazamientos forzados, pueden ser cuidados por el Estado con la ejecución del Decreto 2007 de 2001. Las autoridades antioqueñas lo efectúan en el Oriente.

LIDA XIMENA TABARES

xtabares@elmundo.com

En el 2001 el entonces presidente de la República, Andrés Pastrana Arango, emitió el Decreto 2007, que reglamenta lo relativo a la oportuna atención a la población rural desplazada por la violencia, en el marco del retorno voluntario a su lugar de origen o de su reasentamiento en otro lugar y se adoptan medidas tendientes a prevenir esta situación.

«Este Decreto permite delimitar los terrenos abandonados por sus propietarios en zonas rurales para impedir que otras personas los registren ante notarías, apoderándose de ellos», afirmó William Pareja, coordinador del Bajo Cauca y Nordeste de la Red de Solidaridad Social en Antioquia.

La iniciativa que se desarrolla a nivel nacional, está siendo evaluada en Antioquia por la Organización Internacional



ARCHIVO

Migrantes, OIM, en asocio con la Red de Solidaridad Social y el Banco Mundial, a través de un programa piloto ejecutado en San Carlos y Granada.

De acuerdo a unas encuestas de valoración de necesidades de la población, realizadas por la Red de Solidaridad, el 60% de los desplazados de estos municipios del Oriente antioqueño, poseen tierras.

«La protección de los terrenos en ocasiones es difícil porque el campesinado colombiano, y sobre todo el del Oriente, tiene la tradición de no registrar los predios, por lo que no existen escrituras de ellos y se consi-

deran baldíos», afirmó Pareja.

Por su parte, Carlos Vera, asesor de la Oficina de enlace territorial número 3 del Incora, aclara que este Decreto de tierras también cubre a las personas que no poseen escrituras y permite brindarles un apoyo para obtenerlas.

«Las zonas quedan protegidas después de declarar la medida y cuando las condiciones de seguridad lo permiten, el Incoder adelanta un programa de titulación con los poseedores, tenedores u ocupantes para otorgarles la escritura de sus predios».

En cuanto a la ejecución del Decreto, Vera expresó que «hasta el momento en Antioquia sólo se han aprobado protecciones individuales de predios, no zonales como se planteó para municipios como San Carlos, Granada, San Luis, Cocomá, Dabeiba y Frontino».

Según la Red de Solidaridad en Antioquia, en el departamento las subregiones más vulnerables al desplazamiento son, en su orden: Oriente, Urabá, Nordeste y Occidente. Allí ya comienza a implementarse el Decreto nacional.

En San Carlos y Granada, por ejemplo, alrededor del 50% de la población se encuentra desplazada en otras zonas del país y la cifra de personas ya asciende a 20 mil, afirmó Pareja.

Y agregó: «El Decreto por

Con la aplicación del Decreto, los desplazados pueden proteger sus tierras de personas que quieran registrarlas a su nombre.

si tiene muy buenas intenciones, pero dentro de la operatividad está muy regular».

Al respecto Carlos Vera, del Incora, expresó la necesidad de modificar el Decreto: «En este momento no hay una sola entidad encargada de la coordinación, sino que todos actuamos en lo que nos compete, sin una institución que nos coordine y se responsabilice del buen desempeño del programa».

Procedimiento

La Oficina de Registros Públicos; el Instituto Colombiano de Desarrollo Rural, Incoder; la Procuraduría Agraria y el Comité Municipal de Atención a la Comunidad Desplazada son las instituciones encargadas de la ejecución de este programa, que inicia después de decretarse el desplazamiento, por el Comité Departamental de Atención a los Desplazados.

Luego del pronunciamiento, el Incoder y la Oficina de Catastro Departamental rinden informes independientes ante el Comité Municipal de Atención a la Comunidad Desplazada y a la oficina de instrumentos públicos de la zona, para verificar que las personas del listado realmente estén desplazadas, y si son propietarios, ocupantes, poseedores o tenedores de bienes que se cobijen a través de esta medida.

EL MUNDO

Un descubrimiento diario

Programa de Fortalecimiento Comunitario de las Provincias del Norte de Ecuador



Este programa financiado por el pueblo de los Estados Unidos, a través de su Agencia para el Desarrollo Internacional (USAID) es supervisado desde la oficina de la OIM en Colombia y ejecutado en forma descentralizada por OIM en Ecuador junto al Gobierno de este país, a través de UDENOR. Fue creado con el objetivo de mejorar las condiciones de vida de las poblaciones del norte del Ecuador, a través de la dotación de infraestructura básica y productiva, así como de acciones de fortalecimiento a la sociedad civil y a los gobiernos locales.

Adicionalmente, se incluye un componente para asistir a las poblaciones desplazadas y comunidades receptoras afectadas por los conflictos de la zona fronteriza.

El programa inició en enero de 2001, y desarrolla proyectos en seis provincias del Norte del Ecuador: Esmeraldas, Carchí, Sucumbíos, Napo, Orellana e Imbabura, y busca contribuir directamente a la estabilidad y fortalecimiento de estas provincias.

Producto del acuerdo firmado en agosto de 2003 entre el Gobierno de

Ecuador y USAID, el Programa se extendió hasta septiembre de 2006.

Entre los años 2001 y 2004 se han desarrollado más de 120 proyectos en las áreas de construcción y reparación de sistemas de agua potable y saneamiento, mejoras en rutas de transporte e infraestructura de irrigación, fortalecimiento de la sociedad civil y de los gobiernos locales, atención a población desplazada y atención de emergencia, beneficiando directamente a 170.884 personas.

LOGROS

1. Construcción y reparación de sistemas de agua potable y saneamiento

Desde que inició el programa, en el año 2001 hasta diciembre de 2004 se han construido 52 sistemas de agua potable en las seis provincias norteñas, y 11 de saneamiento.

Para asegurar la adecuada operación, administración y mantenimiento en el tiempo de los sistemas construidos por el Programa, se creó el componente de sostenibilidad. Este componente incluye la conformación de juntas administradoras de agua (en comunidades y parroquias) y unidades técnicas especiales (en las municipalidades), que se encargan de gestionar los servicios. Para ello, reciben asistencia técnica en los siguientes temas:

- Operación y mantenimiento
- Control de calidad de agua
- Educación sanitaria
- Cuidado de fuentes de agua
- Participación comunitaria
- Gestión de servicio

2. Mejoras en rutas de transporte e infraestructura relacionada

Para promover el desarrollo local, el Programa mejora caminos e infraestructura



Ficha técnica

NOMBRE DEL PROGRAMA: Programa de Desarrollo de la Frontera Norte de Ecuador

DONANTE/-S

Gobierno de los EEUU, a través de USAID.
Gobierno del Ecuador, a través de la Unidad de
Desarrollo Norte, UDENOR
Gobierno del Japón

FECHA INICIO Y FIN

Enero 2001 - Septiembre de 2006

BENEFICIARIOS DIRECTOS

Acumulados hasta 2004, 170.884

BENEFICIARIOS INDIRECTOS

Más de 250.000

ZONAS DE COBERTURA

Seis provincial al Norte de Ecuador: Esmeraldas,
Carchí, Sucumbíos, Napo, Orellana e Imbabura

COMPONENTES

- Infraestructura social
- Infraestructura productiva
- Componente de sostenibilidad
- Fortalecimiento a gobiernos locales y participación ciudadana
- Asistencia a desplazados

CONTRAPARTE/S: USAID, UDENOR, Gobiernos Locales de las provincias norteñas del Ecuador, Ministerio de Urbanismo y Vivienda, Ministerio de Salud Pública, OPS/OMS, Servicio de Rentas Internas (SRI), Consejo Nacional de Recurso Hídricos

relacionada, facilitando la integración de las comunidades a los procesos productivos del país.

Hasta diciembre de 2004, se han mejorado 105 Km de caminos, se han construido 23 puentes vehiculares, 16 puentes peatonales, y 7 canales de riego.

3. Fortalecimiento de la sociedad civil

Este componente del Programa se desarrolló entre 2001 y 2003, e incluyó la implementación de varios proyectos dirigidos a fortalecer las capacidades de las poblaciones fronterizas, en distintas áreas de acción:

Titulación de tierras:

Considerando que la tenencia de tierra es uno de los factores esenciales para el desarrollo de las comunidades, puesto que, por un lado, impulsa al campesino a quedarse y a invertir en mejoras lícitas y, por otro, le da acceso a crédito y le facilita el acceso a asistencia para el desarrollo, el Programa ha beneficiado a 18 comunidades indígenas y a 250 campesinos colonos en la provincia de Sucumbíos, a través de la titulación de tierras.

Promoción y difusión de los Derechos Humanos (DDHH):

Como un importante paso para preparar a los residentes de Sucumbíos para las posibles consecuencias de la violencia en Colombia, se fortaleció la capacidad de las organizaciones de DDHH presentes en la zona, para que puedan responder ante reclamos con un rol más proactivo en el campo de la investigación, la protección y la información.

Apoyo a comunidades indígenas:

Se ejecutaron proyectos especiales para asistir a comunidades indígenas y afroecuatorianas que viven en áreas remotas de la región fronteriza, incluyendo: generación de ingresos con microproyectos productivos, resolución de conflictos, delimitación de territorios, proyectos agroforestales, entre otros.

Prevención del uso indebido de drogas:

El Programa trabajó en coordinación directa con el Ministerio de Educación, que ha desarrollado un programa nacional de educación preventiva y buen uso del tiempo libre con estudiantes entre 16 y 18 años.

4. Fortalecimiento de Gobiernos locales

Este componente del Programa está dirigido a incrementar la satisfacción ciudadana y la legitimidad de los gobiernos locales, a través del fortalecimiento de las instituciones



democráticas locales y del incremento de la participación ciudadana.

Este programa está siendo ejecutado por CARE ECUADOR desde julio de 2004, previo un concurso de ofertas en el que participaron varias ONG's nacionales. Para finales de 2005 está planificado fortalecer a 13 gobiernos locales en Esmeraldas y Sucumbíos.

5. Atención a población desplazada y atención de emergencia

Este componente incluye esfuerzos para atender en corto y mediano plazo las necesidades de población desplazada de Colombia, ya sea aquella reconocida oficialmente como refugiada, o aquella que cruza en busca de protección temporal.

Con este propósito, la OIM trabaja en coordinación directa con el ACNUR, Cruz Roja, la Iglesia Católica, y el Ministerio de Relaciones Exteriores de Ecuador.

Las acciones puntuales que se han llevado a cabo dentro de este componente son:

- construcción de sistemas de agua y saneamiento en albergues para refugiados;
- infraestructura para incrementar la seguridad en albergues;
- apoyo a repatriaciones voluntarias de ciudadanos colombianos;
- asistencia interna de logística para colombianos que solicitan refugio;
- ayuda humanitaria inmediata, entre otros.

PRINCIPALES LOGROS Y LECCIONES APRENDIDAS

Se vio la necesidad de contar con una instancia estatal que tenga independencia funcional y jurídica para coordinar las acciones del Programa, con los gobiernos locales y el gobierno central. En este sentido, la acción de UDE-NOR ha sido fundamental, puesto que ha servido como una plataforma base para el trabajo entre la comunidad beneficiaria, el gobierno local, el gobierno central, OIM y el donante.

Se ha involucrado a los gobiernos locales y a la ciudadanía beneficiaria en todo el proceso, con el objeto de lograr un mayor empoderamiento con respecto a los proyectos. En este sentido, tanto la comunidad como el gobierno local han estado presentes en las distintas etapas, que son las siguientes:

- En la selección de los proyectos (de acuerdo a las prioridades del gobierno local).
- En el proceso de selección de ofertas.
- En el proceso de construcción (en el que la ciudadanía ha participado como veedora del mismo).
- En el proceso de operación y mantenimiento de los sistemas construidos.

Durante la ejecución del Programa también se vio la necesidad de suscribir un Acuerdo Marco entre UDENOR, la comunidad beneficiaria, OIM,

el gobierno local y el gobierno seccional, que permita determinar las responsabilidades y compromisos de cada una de las partes involucradas en los proyectos.

Es necesario establecer una estrategia de comunicación sobre el apoyo que está recibiendo la frontera norte tanto por parte del Gobierno central como de la cooperación internacional. Esta estrategia debería plasmarse en una campaña permanente de comunicación.

En congruencia con el punto anterior, el apoyo que ha desplegado el gobierno central en la frontera norte, tanto en infraestructura vial, proyectos productivos, fortalecimiento a gobiernos locales, seguridad, entre otros, refleja el enorme esfuerzo que hace el Estado por mejorar la calidad de vida de las poblaciones de la zona.

Existen diferencias entre las prioridades de la cooperación internacional y las pautas culturales de las comunidades donde se está interviniendo, por lo tanto, es necesario intentar equilibrar dichas diferencias. Un ejemplo sencillo es el tiempo: no se puede esperar que una comunidad rural maneje los mismos tiempos que las organizaciones cooperantes, y se debería respetar, sus características culturales y antropológicas.



Historia de vida

La Junta de Agua de Palma Real es un ejemplo para la comunidad

La comunidad de Palma Real, ubicada al norte de la provincia de Esmeraldas, en la zona del manglar, posee 1.000 habitantes aproximadamente, que se dedican a la pesca y al cultivo de conchas. Está ubicada frente a las poblaciones colombianas de Candelilla de la Mar y Monte Alto, del departamento de Nariño, con quienes mantiene constante intercambio.

Anteriormente, esta población se abastecía del agua de un pozo somero, que recibía un tratamiento mínimo, y que les proveía de apenas una hora diaria del líquido vital. Hoy en día, gracias al Programa de Desarrollo de la Frontera Norte, Palma Real tiene un sistema de agua potable que abastece a toda la comunidad durante las 24 horas.

Por sus características, el servicio que brinda dicho sistema de agua es el más costoso de la zona. Los usuarios pagan una tarifa mensual de \$2,50 por cada 6 m³, cuando el costo promedio varía entre \$0,80 y \$2,00 por 10 m³. Sin embargo, gracias a la eficiente administración de su Junta Administradora de Agua Potable (JAAP), que funciona desde el mes de abril de 2004, y que fue capacitada por el equipo de OIM; así como al pago puntual del 100% de los usuarios, la JAAP ha recaudado un saldo a favor con el que podrán asegurar la sostenibilidad del proyecto a largo plazo.

Gracias a esta labor exitosa de la JAAP de Palma Real, la población tuvo la iniciativa de conformar una Junta Administradora de Energía Eléctrica, que siguiera el mismo modelo de la Junta de Agua. Para lograrlo, solicitaron a los directivos de la JAAP que les ayudaran a conformar dicha Junta de Energía. Estos les apoyaron en la elaboración de reglamentos, formatos de papelería, elección de directivos, y otros procedimientos de funcionamiento. Actualmente, la Junta de Energía está funcionando a satisfacción de los pobladores.

Estas iniciativas han convertido a Palma Real y a su sistema de agua en un ejemplo de orgullo para los palmarealeños, quienes continuamente reciben visitas de otras comunidades, así como de miembros de Organización Panamericana de la Salud (OPS), del Ministerio de Salud Pública, de universidades, entre otras.



NOTA DE PRENSA

FUENTE: LA HORA
PÁGINA: A2
SECCIÓN: PUERTAS ADENTRO
FECHA: 20 DE ABRIL DE 2004

A2 puertas adentro

martes, 20 de abril del 2004 **HORA**

SE FIRMARÁ EN UN MES

Coordinan construcción de sistemas de agua potable

La construcción del sistema de agua potable de Limones está sobre los 2 millones y medio de dólares. La Prefectura entregará medio millón con maquinarias e instalación de redes.

CON UNA inversión de 900 mil dólares, entidades como el Consejo Provincial de Esmeraldas, la Organización Internacional para las Migraciones (OIM) y la Unidad de Desarrollo Norte (Udenor), dentro de un mes firmarán un convenio para la construcción del sistema de agua de la parroquia Borbón, cantón Eloy Alfaro.

El prefecto del Gobierno de la Provincia, Homero López Saúdi, aseguró que la Prefectura aportará con 250 mil dólares, mientras que la Junta Parroquial, por medio de su presidente, entregará 50 mil dólares

el valor restante será financiado por la USAID, tras una gestión del presidente ejecutivo de la Udenor, Glauco Bustos Zapata.

El Prefecto explicó que durante 30 días, previo a la firma del convenio, se hará una licitación para cumplir con los detalles contractuales que demanda el Estado para este tipo de obras.

Durante este tiempo el Gobierno de la Provincia de Esmeraldas se compromete a dejar listas las áreas que serán utilizadas para la colocación de la planta de tratamiento de agua.

PROYECTOS DEFINIDOS

En tanto que, el representante de la Organización Internacional para las Migraciones (OIM), Guillermo Viera Novella, dijo que esa entidad está trabajando dentro del Programa de Fortalecimiento Comunitario para las Provincias del Norte de Ecuador.

El proyecto está listo, ya que por medio del Municipio de Eloy Alfaro y del Programa de Agua (Praguas) del Ministerio de Desarrollo Urbano y Vivienda (Miduvi), se diseñaron los estudios, aunque faltan algunos detalles técnicos que en diez días más estarán solucionados.

El tipo de sistema que propone el programa Praguas es la captación desde río Cayapas, cuya capacidad de almacenamiento no será problema debido a que se puede incrementar en la medida que aumente la población. El sistema beneficiará a 8 mil familias borbonenses.

Las conexiones domiciliarias las realizará la comunidad, lo que permitirá un mayor control, con la finalidad de ayudar a la Junta de Agua Potable. El representante de la OIM afirmó que el sistema estará listo a finales de diciembre del año en curso.

600 MIL DÓLARES

Por su lado, el representante de la Udenor en Esmeraldas, Winston Estupiñán Córdova, ratificó que la obra se ejecuta tras una gestión del presidente Ejecutivo, Glauco Bustos Zapata, ante USAID.

"La Udenor recibió de la USAID la



La prefectura, OIM y Udenor trabajarán de forma coordinada para la ejecución de varios sistemas de agua potable.

suma de 600 mil dólares para realizar la obra, por lo que espero que esta gestión pueda servir para beneficiar a las familias de Borbón que no cuenten con agua potable", expresó el funcionario.

Sobre el tema, Gabriel Racines Cabrera, presidente de la Junta Parroquial de Borbón, mostró su satisfacción por el inicio de la obra, recordando que el mayor problema del pueblo, es no contar con agua pura desde hace 20 años, pero las autoridades de la OIM realizan los estudios finales con la finalidad de entregar agua apta para el consumo humano. (MBM)

AGUA PARA LIMONES

El representante de OIM anunció, además, que este año se espera iniciar los trabajos para la construcción del sistema de agua potable de Limones, cantón Eloy Alfaro.

Para el inicio de la obra hay que superar algunos temas ambientales, ya que la zona está situada de manglar. Los trámites se han iniciado ante el Ministerio del Ambiente y se encuentran a la espera de la autorización internacional y la contraparte Municipal.

"El diseño está elaborado, al momento se espera la orden de las autoridades ambientales para dar inicio a una licitación, que será un poco larga por tratarse de un tema complejo", afirma Guillermo Viera

La obra se realiza por gestión de la Udenor ante USAID y será ejecutada por la Organización Internacional para las Migraciones (OIM). Para la ejecución de esta obra se deberán talar 6 hectáreas de mangle, esperando el resultado de impacto ambiental desde Washington. (MBM)



Programa de asistencia de emergencia y de reintegro para poblaciones desplazadas

Se busca adelantar programas para la población desplazada, en riesgo de desplazamiento y víctima de la violencia generada por los grupos armados ilegales, en los siguientes componentes:

- Atención humanitaria de emergencia
- Acompañamiento a retornos de Población Desplazada (PD)
- Proyectos de restablecimiento y prevención
- Red de Seguridad Alimentaria (RESA)
- Sistema Unico de Registro (SUR)
- Unidad de Atención y Orientación (UAO)



La mayoría de las actividades que se desarrollan se concentran en el área de la **Red de Seguridad Alimentaria (RESA)** que busca que los beneficiarios produzcan para el autoconsumo, generando un cambio de actitud en el sentido de producir permanentemente para no comprar y pretende liderar un conjunto de alianzas con otras instituciones de manera que se amplíe la cobertura



Ficha técnica

NOMBRE DEL PROGRAMA

Asistencia de Emergencia y de Reintegro para Desplazados. Convenio 134 de 2003

DONANTE/-S

Red de Solidaridad Social · USAID

FECHA INICIO Y FIN

18 noviembre 2003 - 30 septiembre 2005

BENEFICIARIOS DIRECTOS

Población desplazada, en riesgo de desplazamiento y víctima de la violencia generada por los grupos armados ilegales. Familias campesinas vulnerables y vulneradas por la violencia. En los proyectos que cuentan con financiación de USAID a través de OIM se han beneficiado 72.890 personas de los grupos poblacionales ya mencionados.

ZONAS DE COBERTURA

Boyacá, Magdalena, Meta, Antioquia, Risaralda, Nariño, Arauca, Putumayo, Sucre, Bolívar, Guaviare, Huila, Valle, Cauca, Norte de S/der, Amazonas y Caquetá

CONTRAPARTE

Red de Solidaridad Social

PRINCIPALES LOGROS

- Proyectos de seguridad alimentaria en ejecución
- Proyectos de seguridad alimentaria aprobados en Comité Operativo, con convenios en proceso.
- Proyecto de fortalecimiento de UAOs en ejecución.
- Fortalecimiento institucional de RSS con recursos humanos y dotación de oficinas, materiales y equipos.



NOTA DE PRENSA

FUENTE: DIARIO DEL SUR (PASTO)

PÁGINA: 7B

SECCIÓN: PUTUMAYO

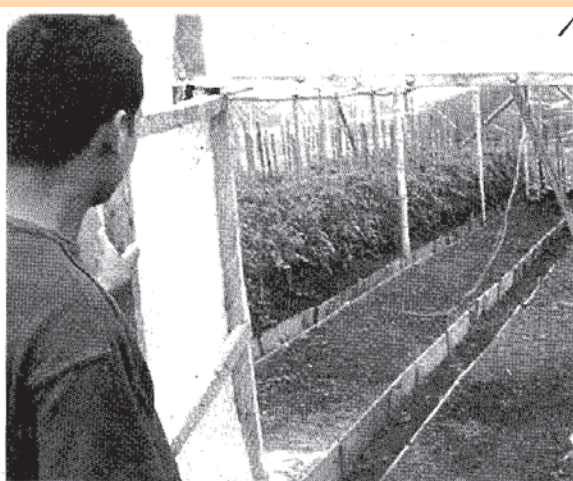
FECHA: 31 DE OCTUBRE DE 2004

De OIM y Red de Solidaridad Ponen en marcha proyecto alimentario para desplazados

Mediante la entrega de terrenos para que 150 familias que hacen parte de nueve asociaciones de desplazados de los municipios de Mocoa y Villagarzón, adelanten un proyecto de huertas familiares que les permita producir alimentos y autosostenerse, la Organización Internacional para las Migraciones, OIM y la Red de Solidaridad Social, esperan mejorar las condiciones de las familias desplazadas asentadas desde hace varios años en estas localidades.

El coordinador de la OIM en el Putumayo, Héctor Leiva, afirmó que el proyecto denominado "seguridad alimentaria con alimentación y nutrición", pretende además brindar atención psicosocial a la población desplazada. "Se crearán parcelas productivas para asegurar la alimentación y una buena nutrición de las familias desplazadas, además la atención focalizada y en especial de toda la red pública en salud en servicios médicos y capacitación para la resolución pacífica de conflictos intrafamiliares, entre otros servicios".

Como ente articulador del sistema de atención a la población desplazada, la Red de Solidaridad Social ha sido la entidad en-



Desde el próximo mes 150 familias desplazadas de los municipios de Mocoa y Villagarzón, se beneficiarán con el programa de seguridad alimentaria.

cargada de formular la iniciativa que cuenta con recursos de la OIM por el orden de los 165 millones de pesos.

El funcionario de la OIM aclaró que inicialmente se desarrollará en los municipios de Mocoa y Villagarzón para analizar la evolución del proyecto, pero no se descarta que municipios como Puerto Asís y Puerto Leguízamo cuenten con el mismo beneficio.

Programa de atención a poblaciones móviles en riesgo de VIH-SIDA



Para hacer frente a la problemática específica que surge de la relación entre la movilidad humana y el VIH-SIDA, la OIM ha formulado una política de VIH-SIDA para la Organización a nivel mundial, la cual está siendo interpretada en planes estratégicos y planes de acción regionales y nacionales de la OIM.

La política se concentra en acciones de abogacía y desarrollo de políticas para la promoción de la importancia de trabajar la relación entre la movilidad humana y la expansión del VIH-SIDA; en capacitación de expertos en este campo; en la integración de ac-

ciones de prevención y atención en VIH-SIDA en políticas, programas y proyectos dirigidos a poblaciones móviles; en la investigación y distribución de información sobre la temática.

Los socios en la implementación de esta política son los gobiernos nacionales y locales, las organizaciones no gubernamentales y las agencias de cooperación internacional.

En Colombia, la OIM está trabajando activamente en el tema de VIH-SIDA y movilidad humana desde enero de 2002, inicialmente sensibilizando a la población sobre la importancia de trabajar en esta temática, para luego

centrarse en intervenciones específicas a favor de las poblaciones móviles.

Para lograr los objetivos de la política y mandato de la Organización, la estrategia de trabajo ha sido participar en diferentes espacios y grupos de trabajo en la temática, para lo cual se ha participado activamente en el Grupo Temático de ONUSIDA y con los miembros del Grupo Temático se apoyado diversas iniciativas como la celebración del Día Internacional de Lucha contra el Sida. De igual forma se ha participado en la elaboración del Plan Intersectorial de respuesta ante el VIH-SIDA Colombia 2004-2007, enmarcado dentro de la Política Nacio-

nal de Salud Sexual y Reproductiva en 2003. Por último se ha participado como miembro activo y secretaria técnica en el Mecanismo Coordinador de País (MCP) frente al Fondo Mundial de lucha contra el Sida, la Tuberculosis y la Malaria.

Este mecanismo está constituido por varias instituciones gubernamentales, no gubernamentales y de la cooperación internacional como el Ministerio de Protección Social, el Ministerio de Educación Nacional, el Instituto Nacional de Salud, Profamilia, la Universidad Nacional de Colombia, ONUSIDA, UNFPA, UNICEF, OPS, PNUD, ACNUR, UNODC, OIM, Cruz Roja Colombiana, Recolvih+, Fundación Apoyo y Solidaridad, Colición de líderes viviendo con VIH, Fundación Henry Ardila, y la Liga Colombiana de lucha contra el Sida.

Todas estas instituciones trabajan conjuntamente para formular propuestas y liderar la implementación de proyectos financiados por el Fondo Mundial de lucha contra el Sida, la Tuberculosis y la Malaria.

En 2003 fue aprobado el proyecto de «Construcción de una respuesta intersectorial en salud sexual y reproductiva con énfasis en prevención y atención



Ficha técnica

NOMBRE DEL PROGRAMA

Construcción de una respuesta intersectorial en salud sexual y reproductiva con énfasis en prevención y atención a las ITS-VIH-SIDA, con jóvenes y adolescentes residentes en comunidades receptoras de población desplazada en Colombia

DONANTE/-S

Fondo Global de lucha contra el Sida, la Tuberculosis y la Malaria

FECHA INICIO Y FIN

Julio de 2004 - Julio de 2006

BENEFICIARIOS DIRECTOS -

■ 480 miembros de las autoridades municipales en los niveles gubernamental y no gubernamental; 960 funcionarios del sector salud y la comunidad educativa; y 600.000 jóvenes en contexto de desplazamiento. Redes de personas vinculadas al VIH-SIDA (PVVS) nacionales y migrantes; autoridades del nivel nacional.

ZONAS DE COBERTURA

48 municipios de 24 departamentos

CONTRAPARTE

Mecanismo Coordinador de País Colombia (MCP): Ministerio de Protección Social, Ministerio de Educación Nacional, Instituto Nacional de Salud, Profamilia, Cruz Roja Colombiana, Universidad Nacional de Colombia, ONUSIDA, UNFPA, UNICEF, OPS, PNUD, ACNUR, UNODC, OIM, Recolvih+, Fundación Apoyo y Solidaridad, Coalición de líderes viviendo con VIH, Fundación Henry Ardila, Liga Colombiana de lucha contra el Sida-Redes de PVVS - Misiones de la OIM en América Latina

a las ITS-VIH-SIDA, con jóvenes y adolescentes residentes en comunidades receptoras de población desplazada en Colombia» por un periodo de cuatro años iniciándose la ejecución a mediados de 2004. Para este proyecto, los miembros del MCP seleccionaron para los primeros dos años a la OIM como Receptor Principal de los recursos, función que implica la administración del proyecto bajo la directa dirección y lineamientos del MCP.

Proyecto que fue aprobado por el Fondo Global de lucha contra el sida, la tuberculosis y la malaria, y tendrá una duración de cuatro años. El proyecto pretende beneficiar 600,000 jóvenes en el contexto de desplazamiento en 48 municipios de Colombia.

Los lugares de intervención fueron escogidos a través de dos criterios esenciales: alta prevalencia de casos reportados de VIH-SIDA, y concentración de población desplazada.

El proyecto tiene como meta reducir la vulnerabilidad frente a las infecciones de transmisión sexual (ITS), el VIH y el SIDA de estos jóvenes. Se desarrolla desde un enfoque integral de respeto a los Derechos Humanos, el Derecho Internacional Humanitario y la Equidad de Género, se trabaja desde tres pilares para involucrar a



Adicionalmente, el programa adelanta algunas iniciativas para desarrollar proyectos a nivel inter-programático e intersectorial, en donde se encuentran las siguientes propuestas:

Inventario panamericano de instituciones, programas y proyectos que trabajan en prevención del VIH y atención del Sida en poblaciones móviles y migrantes

- **Objetivo:** Afinar las estrategias, metodologías y herramientas de trabajo VIH y Sida y movilidad humana
- Basado en experiencias de África y Asia
- Encuesta vía Internet a través de la página de OIM – Colombia
- Mapeo de instituciones a nivel continental en VIH, Sida
- Publicación sobre el inventario y buenas prácticas
- Actualización semestral de la base de datos
- Red de información panamericana sobre instituciones, programas y proyectos en SSR, VIH y Sida y movilidad humana, para el intercambio de experiencias conformado y funcionando

- **Población beneficiaria:** Redes de PVVS - Instituciones que conformen la Red Panamericana de información sobre movilidad humana y VIH/Sida -Instituciones que forman parte del Proceso Puebla y la Conferencia Suramericana para las migraciones - Otras entidades y redes que trabajan el tema de VIH y Sida y movilidad humana.

Percepción y situación de los niños, niñas y jóvenes desvinculados de los grupos armados ilegales sobre la SSR, ITS, VIH y Sida

- **Objetivo:** Construir un insumo sobre la percepción y situación de la SSR y las ITS VIH/Sida para determinar la situación de los derechos humanos de las PVVS en Colombia.
- **Es una herramienta inicial**
- Encuestas en los Centros de Referencia y Oportunidades de la OIM
- Grupos de discusión con los jóvenes con base en los resultados de la encuesta
- Sensibilización frente al tema por parte de grupos de facilitadores
- Grupos de multiplicación por parte de los jóvenes sensibilizados

- **Población beneficiaria:** Las redes de PVVS - Las autoridades nacionales responsables de la intervención - Los jóvenes que participan en los grupos focales

Diagnóstico de acceso y tratamiento integral de las PVVS migrantes los países de destino más comunes para los migrantes colombianos

- **Objetivo:** Determinar el acceso, adherencia y resistencia del tratamiento ARV de las PVVS en contexto de movilidad humana, a través de un estudio con población colombiana migrante en varios países de destino
- Investigación como herramienta de acción (Investigación – acción)
- Resaltar la vulnerabilidad frente al acceso, adherencia y resistencia de las poblaciones migrantes internacionales.
- Con la participación de las diferentes misiones de la OIM, embajadas y consulados, y las redes de PVVS nacionales y continentales

- **Población beneficiaria:** Redes de PVVS internacionales – PVVS colombianas migrantes



los grupos poblacionales claves: las autoridades civiles municipales y departamentales, incluyendo el sector privado y las organizaciones religiosas; los trabajadores del sector de la salud y la comunidad educativa; y la población beneficiaria directa, constituida por los jóvenes entre 10 y 24 años. Para este fin, se desarrolla una estrategia de difusión diseñada a través de un material pedagógico denominado «Caja de Herramientas» con el que contarán los municipios participantes.

Durante el 2004 también se finalizó la publicación sobre los resultados de un proyecto piloto que incluyó los mismos componentes que la proyecto aprobado por el Fondo Mundial de lucha contra el Sida, la Tuberculosis y la Malaria, para probar las estrategias y metodologías allí propuestas, y de ese modo, hacer ajustes que mejorarían la ejecución del proyecto.

Esta publicación recoge y analiza los resultados de una encuesta aplicada a 1842 jóvenes de entre 10 y 24 años viviendo en Montería. El objetivo del estudio fue sensibilizar al público en general y a los tomadores de decisiones en particular, sobre los conocimientos y actitudes encontrados en estos jóvenes residentes en una comunidad receptora de población desplazada.



Otras Iniciativas en curso:

A nivel regional, la OIM Colombia está participando en la actualización del Plan estratégico regional para reducir la vulnerabilidad de las poblaciones móviles y migrantes frente al VIH/SIDA y de su correspondiente plan de acción, en coordinación con la OIM en Costa Rica, Washington y Chile.

NOTA DE PRENSA

FUENTE: DIARIO EL OCCIDENTAL (CALI)
PÁGINA: 16
SECCIÓN: NACIONAL
FECHA: 14 de abril de 2004

Proyecto será presentado hoy en Bogotá

Lanzan programa contra el Sida

SNE-BOGOTÁ

El Fondo Mundial de Lucha contra el Sida, la Tuberculosis y la Malaria aprobó un programa que será lanzado hoy en Bogotá y cuyo objetivo es reducir al máximo la vulnerabilidad que presentan 600 mil jóvenes colombianos frente a infecciones de transmisión sexual, Sida y VIH.

Este programa es el resultado de un trabajo conjunto que adelantaron los Ministerios de la Protección Social y de Educación, la Red de Solidaridad Social, el programa Colombia Joven, el Instituto Nacional de Salud, la Universidad Nacional y otros organismos y entidades como Fnuap, Unicef, Pnud, Ops, Oim, Profamilia, Cohdes, Red Colombiana de Personas Viviendo con el VIH Sida, Fundación

Vivir Mejor, Coalición de Personas Viviendo con VIH, Fundación Henry Ardila y Cruz Roja Colombiana.

Estas entidades, que conforman el Mecanismo Coordinador de País, aprobaron un programa para prevenir y atender el VIH Sida, por parte del Fondo Mundial de Lucha contra el Sida, la Tuberculosis y la Malaria, organismo que ha gestionado a nivel mundial los mayores recursos para la atención de este tipo de enfermedades.

El programa se denomina "Construcción de una respuesta intersectorial en salud sexual y reproductiva, con énfasis en prevención y atención a las ITS-VIH-Sida, con jóvenes y adolescentes residentes en comunidades receptoras de población desplazada en Colombia".

Tiene como meta reducir la vulnerabilidad frente a las infecciones de transmisión sexual de 600 mil adolescentes y jóvenes, desde un enfoque integral de realización de los derechos humanos, el derecho internacional humanitario y la equidad de género.

El proyecto se vale de tres estrategias con las cuales se espera involucrar a grupos poblacionales claves:

1. Participación de las autoridades civiles municipales y departamentales, incluyendo el sector privado y las organizaciones religiosas, para fortalecer la gestión social en los municipios receptores de población desplazada, a través de la inclusión del tema en planes de desarrollo e implementación de proyectos productivos para la

población vulnerable.

2. Participación de trabajadores del sector de la salud y la comunidad educativa para mejorar la prestación de los servicios en salud sexual y reproductiva e incluir el tema en proyectos educativos institucionales.

3. Participación de la población beneficiaria directa, constituida por jóvenes entre 10 y 24 años, quienes recibirán formación para adquirir hábitos saludables, en particular el ejercicio de una sexualidad responsable, y la adquisición de habilidades de vida que faciliten su desarrollo integral.

Este proyecto, previsto para cuatro años, se realizará en 48 municipios de 25 departamentos de Colombia, escogidos por la alta prevalencia de casos reportados de VIH Sida y concentra-



Diego Palacio Betancourt, ministro de la Protección Social.

ción de población desplazada.

Al lanzamiento del programa, además del ministro de la Protección Social, Diego Palacio Betancourt, asistirán la ministra de Educación, Cecilia María Vélez; el coordinador residente de Naciones Unidas, Alfredo Witschi; el jefe de Misión de OIM, Diego Beltrand, y representantes de las gobernaciones, alcaldías y la sociedad civil.

Municipios beneficiados por el proyecto financiado por el Fondo Mundial de lucha contra el Sida, la Tuberculosis y la Malaria para Colombia

MUNICIPIO	DEPARTAMENTO	POBLACIÓN 10-24 AÑOS	PERSONAS DESPLAZADAS	POBLACIÓN 10-24 AÑOS EN SITUACIÓN DE POBREZA	DESPLAZADOS (10-24) AÑOS
Antioquia	Medellín	569.658	91.715	76.065	24.037
	Apartadó	30.405	15.537	7.808	2.467
	Argelia	3.711	2.223	1656	523
	Carmen de Viboral	14.555	5.153	3.528	1.115
	Cocorná	6.595	4.096	8.915	2.817
	La Unión	6.151	1.753	1204	380
	Puerto Triunfo	4.165	1.924	1008	319
	San Francisco	3.259	2.496	5.533	1.748
	San Luis	5.123	2.982	10.760	3.400
	Sonson	13.092	4.569	3097	979
Turbo	37.445	26.211	11.691	3.694	
Arauca	Arauca	26.505	11.477	3.840	1.213
Atlántico	Barranquilla	423.720	117.794	30.634	9.680
	Malambo	33.543	12.042	4.173	1.319
	Soledad	110.525	25.421	18.661	5.897
Bolívar	Cartagena	316.933	104.905	36.369	11.493
	Carmen de Bolívar	26.392	19.187	26.217	8.285
	San Pablo	9.013	6.949	7.463	2.358
Caquetá	Florencia	45.087	16.322	30.272	9.566
Casanare	Yopal	27.255	10.929	6.974	2.204
Cauca	Popayán	74.592	16.186	16.638	5.258
Cesar	Valledupar	118.746	47.617	49.875	15.761
Chocó	Quibdó	33.945	27.326	26.182	8.274
Córdoba	Montería	114.609	56.961	19.598	6.193
	Tierralta	20.968	16.397	14.428	4.559
Bogotá D.C	Bogotá D.C	2.032.335	351.594	86.072	27.199
Cundinamarca	Soacha	89.901	24.903	12.539	3.962
Guaviare	S. José del Guaviare	19.927	8.290	11.088	3.504
Huila	Neiva	112.141	29.381	14.237	4.499
Magdalena	Santa Marta	137.722	47.239	68.375	21.607
	Villavicencio	108.306	27.401	28.792	9.098
Meta	Granada	12.981	4.712	1292	408
	Cúcuta	217.018	67.059	26.966	8.521
N. de Santander	Ocaña	33.205	12.485	2.685	848
	Pasto	131.925	35.092	17.671	5.584
Nariño	Tumaco	53.659	30.157	5.317	1.680
	Mocoa	11.788	2.935	12.131	3.833
Putumayo	Armenia	88.324	15.810	4.954	1.565
Risaralda	Pereira	144.434	32.786	13.775	4.353
Santander	Barrancabermeja	63.762	18.810	22.483	7.105
	Bucaramanga	174.329	31.205	19.952	6.305
Sucre	Sincelejo	83.170	38.092	65.275	20.627
Tolima	Ibagué	130.616	28.736	17.616	5.567
	Chaparral	12.005	6.122	1.824	576
Valle del Cauca	Cali	694.997	143.169	29.067	9.185
	Buenaventura	84.939	30.408	34.575	10.926
	Buga	40.332	8.591	2.890	913
	Tuluá	57.933	14.020	6.902	2.181
24	48	6.342.542	1.657.166	929.067	293.585

Proyecciones de población del DANE y Cifras de la RSS a octubre de 2004.

PRINCIPALES LOGROS Y LECCIONES APRENDIDAS

Logros

- Ser seleccionados como Receptor Principal para un proyecto interinstitucional e intersectorial de la magnitud e importancia como el proyecto de «*Construcción de una respuesta intersectorial en salud sexual y reproductiva con énfasis en prevención y atención a las ITS-VIH-SIDA, con jóvenes y adolescentes residentes en comunidades receptoras de población desplazada en Colombia*» financiado por el Fondo Mundial de Lucha contra el Sida, la Tuberculosis y la Malaria.
- Amplia participación de organizaciones de la sociedad civil a nivel nacional, regional y local en la convocatoria para entidades ejecutoras del proyecto del Fondo Mundial.
- Publicación de «*Salud sexual y reproductiva, enfermedades de transmisión sexual y VIH/sida en jóvenes de 10 a 24 años de una ciudad receptora de población desplazada. Montería, Colombia, 2003*», como resultado de la implementación del proyecto piloto del proyecto del Fondo Mundial.



Lecciones aprendidas

- Es esencial definir claramente los roles, responsabilidades, funciones y relaciones para y entre cada uno de los actores de un proyecto inter-institucional e inter-sectorial para su buen funcionamiento. Esta lección se hizo evidente cuando la complejidad de las actividades y la variedad de los actores involucrados en el proyecto causaron la confusión en la realización de las tareas de cada uno de ellos. La creación de un manual de implementación, donde roles, responsabilidades y funciones quedaron bien definidos, sirvió para resolver los inconvenientes presentados en un principio.
- Incluso cuando la participación de numerosas entidades puede ralentizar la implementación del proyecto, es uno de los puntos esenciales de partida para la creación de una base sostenible de las actividades propuestas, porque se crea un sentimiento de pertenencia en la toma de decisiones por parte de todas las organizaciones parte, y por consiguiente, se estimula el trabajo con un objetivo común en mente.



Historia de Vida

Actitudes y comportamientos de los jóvenes frente al VIH-SIDA en la ciudad Montería

Uno de los problemas prioritarios de atención a las víctimas del desplazamiento forzado interno es su vulnerabilidad frente a las enfermedades de transmisión sexual (ETS), VIH/Sida y embarazos no planeados o no deseados. La complejidad del tema y las difíciles condiciones y contextos implican una respuesta integral, flexible e innovadora.

Con el fin de obtener información de los jóvenes que viven en contexto de desplazamiento frente a su salud sexual y reproductiva, las ETS y el VIH/Sida se realizó una encuesta en la ciudad de Montería (julio-octubre 2003) sobre conductas, actitudes y prácticas. Los resultados de la encuesta aplicada a 1842 jóvenes entre 10 y 24 años, se publicaron en 2004 en un cuaderno de investigación con recursos del Fondo 1035 de la OIM en Ginebra.

Desinformación una constante

Los resultados de la encuesta reflejan un diagnóstico general del conocimiento y comportamiento de esta población frente al tema. Destacan las preocupantes cifras en cuanto a desinformación y percepción de riesgo; la temprana edad de inicio de relaciones sexuales; y la baja tasa de uso del condón en la primera relación sexual. La encuesta refleja un desconocimiento general en relación con la ETS y el VIH, aunque un alto grado de estigma y discriminación hacia las personas que viven con el VIH.

Kellys, Yolanda y Nathaly, (entre 18 y 21 años), fueron víctimas de la violencia con los grupos armados ilegales y se vieron forzadas a abandonar sus comunidades de origen. Las tres afirman que vivir en Montería se hace a veces más difícil porque aquí la gente les trata de



«desplazados» y les asocia con personas violentas que simpatizan con un grupo armado ilegal. Mantienen que el hecho de sentirse diferente en la comunidad les ha llevado muchas veces a probar cosas que quizás no habrían hecho en sus lugares de origen.

El estudio estadístico demostró que las mujeres inmigrantes en Montería son el grupo más vulnerable y en riesgo. Las razones son varias: combinar su situación de mujeres y movilidad implica oportunidades limitadas para acceder a un empleo formal, un trabajo en condiciones inferiores sujetas a la discriminación, con poco o ningún acceso a servicios de salud sexual y reproductiva, y poco poder de negociación para evitar relaciones sin protección o no deseadas durante la movilización y en su destino. A

ello se suma el hecho de no poder acceder al sistema educativo por «no tener recursos económicos».

El no vivir con la familia es una característica de los inmigrantes de Montería frente a los nativos, esto representa un factor de vulnerabilidad dado que la familia es una fuente importante de soporte social.

Enaldo, Bedis e Iván, (entre 17 y 21 años), admiten que la violencia causada en sus lugares de origen ha cambiado su manera de vivir y la forma en que andan con menos «cuidado». Los tres tuvieron que dejar sus estudios y sólo uno de ellos ha conseguido trabajo. Los muchachos han tenido varias relaciones sexuales, no usan condones aunque saben de los riesgos de ETS y VIH.

Las entrevistas demostraron que los jóvenes desplazados constituyen el grupo de población más vulnerable a las ETS y VIH: comportamientos sexuales de riesgo, falta de información y servicios de prevención, inicio de una vida sexual temprana, no utilización de condones.

La vulnerabilidad aumenta cuando los jóvenes son o se sienten excluidos, desplazados, o tienen comportamientos distintos.

Alianzas público - privadas para prevenir el desplazamiento



de inclusión social y económica de población colombiana.

Así, el 21 de diciembre la Cooperación Holandesa, Starbucks Co., Empresas de Nariño LTDA y la OIM, firmaron un convenio para implementar el *Programa de Desarrollo Sostenible para las Familias Productoras de Café en Nariño*. Se estableció una alianza con el fin de beneficiar a 5.400 personas pertenecientes a 1.080 familias caficultoras del sur del departamento, zona donde se localizan más de 30.000 pequeños caficultores que vienen afrontando el impacto de la violencia con los grupos armados ilegales, la falta de oportunidades, la carencia de servicios sociales y el riesgo de involucración en los cultivos ilícitos.

El programa *Café Nariño - Public Private Partnerships* - tiene como objetivo implementar una estrategia de desarrollo local que integra mejoras sociales, económicas y ambientales para las familias caficultoras del sur de Nariño.

La unión de esfuerzos públicos y privados hace posible involucrar a los pequeños caficultores como miembros activos de la cadena productiva cafetera, empoderándolos como propietarios de sus fincas, dándoles capacitación y facilidades productivas, permitiéndoles el acceso a oportunidades de comercialización, asegurándoles aumentar su nivel de ingresos futuros estables, proporcionándoles acceso a educación, alimentación, vivienda y servicios públicos. Básicamente asegurándoles una vida digna en su propia tierra.

En su desarrollo, el programa crea sinergias trabajando conjuntamente con el apoyo del sector público, especialmente con la Gobernación de Nariño, con quienes se articulan los mecanismos de atención a la población vulnerable, desplazada y en condiciones de exclusión, brindándoles servicios como: legalización de tierras, acceso a créditos, infraestructura social, capacitación educativa, conservación ambiental, entre otros.

Ficha técnica

NOMBRE DEL PROGRAMA

Programa de Desarrollo Sostenible para las Familias Productoras de Café en Nariño

DONANTE/-S

Empresas de Nariño - 50%
Ministerio de Relaciones Exteriores de Holanda, Embajada de Holanda en Colombia - 50%

FECHA INICIO Y FIN

Diciembre 2004 - Diciembre 2006

BENEFICIARIOS DIRECTOS

1.080 familias caficultoras de la región cafetera del departamento de Nariño

BENEFICIARIOS INDIRECTOS

5.400 personas de familias caficultoras de la región cafetera del departamento de Nariño

ZONAS DE COBERTURA

Departamento de Nariño.

En febrero de 2004, bajo la línea de promoción de Alianzas Público Privadas - Public Private Partnerships iniciado por el Ministerio de Relaciones Exteriores de Holanda, en su compromiso con las Metas de Desarrollo del Milenio, se anunció el *"Call for Ideas"* para apoyar programas de desarrollo sostenible en alianza con el sector privado como donante y co-ejecutor de iniciativas para la reducción de la pobreza y el desarrollo sostenible.

A partir de esta convocatoria, la OIM identificó la oportunidad en asociación con Empresas de Nariño, de formular un programa de impacto masivo dirigido a comunidades vulnerables en alto riesgo de desplazamiento y migración forzada. En este marco se crea en la OIM una nueva unidad programática de acercamiento con el sector privado con el fin de conjugar acciones de migración y desarrollo implementando estrategias de desarrollo local que ofrezcan atención a población vulnerable y se adecúen a las necesidades

El programa tiene los siguientes objetivos específicos:

1. Desarrollo Económico: Involucrar a los pequeños y medianos caficultores como miembros activos de la cadena productiva cafetera, evitando intermediarios, mejorando sus ingresos familiares en un 50% y su nivel de vida, y garantizando la permanencia en el negocio de sus generaciones futuras. Para conseguir este objetivo se implementará una serie de actividades: promoción de la formación de cadenas productivas y generación de ingresos por encima de la línea de pobreza, asistencia técnicamente a los caficultores, y mejoramiento de las capacidades productivas y el acceso a la propiedad.

2. Desarrollo Ambiental y Producción Limpia: Introducir y establecer prácticas limpias basadas en acciones agrícolas sostenibles que aseguren el manejo sostenible de la industria cafetera en el departamento de Nariño al largo plazo. Para el desarrollo de este objetivo se implementará una serie de actividades: asistencia técnica a campesinos y familias caficultoras, uso de desechos orgánicos en las plantaciones, y protección de los recursos hídricos.

3. Desarrollo Social: Capacitar y proporcionar asistencia social a las familias en temas que les promueven el buen manejo de las finanzas familiares y la participación ciudadana. Los temas que desarrolla este objetivo son: herramientas administrativas para el manejo de las finanzas familiares, principios de contabilidad, organización comunitaria, acceso a servicios sociales como educación y salud, titulación de tierras, créditos asociativos, conservación de su cultura, participación ciudadana, aumento del nivel de vida y en general formación para extender los beneficios del proyecto a otros caficultores vinculados a la cadena productiva cafetera.

Resultados esperados del programa:

- Prevención del desplazamiento de la zona a grandes ciudades en condiciones de pobreza extrema.
- Aumento del ingreso de las 1.080 familias en un 50% como resultado de un mejoramiento en la producción cafetera.
- Todas las familias trabajando en sus propias parcelas con producción y comercialización asegurada.
- Mejoras en las viviendas e infraestructuras necesarias para el tratamiento de café de alta calidad.
- Las familias podrán contar con manejo de aguas residuales y tanques de agua potable.
- Como mínimo 810 caficultores (70% del total) utilizando sistemas contables.
- Al menos 50 campesinos, 40 maestros y funcionarios públicos de diferentes municipios capacitados como promotores de prácticas sostenibles.
- Al menos 2.800 niños y niñas beneficiarios de educación técnica en agricultura sostenible.
- Al menos 7 nuevas asociaciones comunitarias establecidas y 210 caficultores vinculados a grupos asociativos.

NOTA DE PRENSA

FUENTE: DIARIO NUEVO SIGLO
PÁGINA: 3
SECCIÓN: NACIÓN
FECHA: 23 de diciembre 2004

Un acuerdo para implementar el Programa de Desarrollo Sostenible para las familias Productoras de Café en Nariño, que beneficiara a 5.400 personas, fue firmado por la Embajada de Holanda, representantes de Nariño Ltda. y la organización Internacional para las Migraciones (OIM). Mas de 30 mil pequeños caficultores de esta región viene afrontando un alto riesgo de migración forzada y desplazamiento por la violencia y la siembra de cultivos ilícitos. Esta alianza tendrá como principales aportantes y socios del proyecto al Ministerio de Relaciones exteriores de Holanda, Starbucks CO., y la Fundación Carcafé, quienes entregaran respectivamente 50% de la inversión total de programa.

PRINCIPALES LOGROS

- Donaciones de 450 equipos de computo proporcionados por una ONG británica, a los que la Gobernación de Nariño se comprometió a pagar el transporte y costes administrativos. Dichos computadores serán instalados en las escuelas de los municipios cafeteros donde se desarrolla el Programa en la región.
- Creación de Red Institucional de Apoyo y co-ejecución, que permitirá fortalecer la oferta de servicios sociales de Nariño.
- Inicio de ejecución del programa: Enero 1ro. de 2005.

Historia de vida

El ingrediente clave es la gente

Jorge Enrique Vásquez es el gerente general de Empresas de Nariño. Él se alió a la Embajada y el Ministerio de Relaciones Exteriores de Holanda, la Gobernación de Nariño, la empresa internacional cafetera Starbucks CO, la Fundación Carcafé, y la OIM para firmar un convenio para desarrollar un programa de Desarrollo Sostenible para Familias productoras de café en Nariño. El proyecto pensaba beneficiar a 5,400 personas pertenecientes a familias caficultoras de Nariño.



Jorge Enrique Vásquez nos cuenta que Nariño es un departamento al sur-occidente de Colombia, con una geografía montañosa. Su relieve hace que el territorio sea propicio para la producción de café. Los suelos volcánicos, la alta humedad y la gran cantidad de luz solar constituyen condiciones perfectas para lograr la producción de uno de los cafés más finos del mundo.

La familia de Jorge Enrique tiene una finca en Nariño y es ahí donde hace

50 años empezó la historia de Empresas de Nariño, que inicialmente producía 20 mil sacos de café al año. Más adelante, en 1990 empezaron a proveer café para Starbucks CO, y hoy, logran una producción de 250 mil sacos por año.

Starbucks CO. es una compañía norteamericana creada en 1971, que cuenta actualmente con alrededor de 7 mil tiendas de café en diferentes países del mundo.

El “efecto Starbucks” como él lo llama, ha tenido un extraordinario impacto en

Nariño. En diez años la cantidad de fincas en la región ha crecido de 30 a 40 mil y la producción ha aumentado en un 29%. Pero lo más importante es que la región se ha convertido en un ejemplo de cómo la posibilidad de generar ingresos puede ayudar a la comunidad a enfrentar la problemática situación que vive el país.

“Empresas de Nariño tiene como objetivo que el éxito de la compañía sea parte de los mismos productores, pero esto es difícil de lograr si no se cuenta con los socios adecuados”, afirma Vásquez.

Por ello, y sabiendo que la OIM ya ha participado en alianzas con el sector privado para promover estrategias de desarrollo que procuran oportunidades de empleo y sostenibilidad económica, Empresas de Nariño ha encontrado unos socios estratégicos en la OIM, además de el Gobierno Local de Nariño, y la Cooperación Holandesa.

«Cada socio agrega un valor, unos recursos o el conocimiento y experiencia que pueden ayudarnos a encontrar soluciones a los distintos problemas que tengamos que afrontar.»



Para mejorar la efectividad de las alianzas público privadas, y asegurar el cumplimiento de nuestros objetivos:

1. se fomentan las prácticas de responsabilidad social corporativa
2. se busca la sostenibilidad del los productos y su acceso al mercado
3. se crea un desarrollo emprendedor.

Antes, de las 32,000 personas que dependen de la cosecha en el área, el 85% carecía de tanques para la fermentación y el 50% carecía de agua, instalaciones de aguas residuales y soporte técnico. Ahora, los socios del programa han unido esfuerzos para implementar acciones destinadas a mejorar la calidad de vida de 1080 familias productoras de café. «Creemos que es importante fomentar la calidad de la producción con la utilización de técnicas medioambientales correctas. Esto debería facilitar a los campesinos el acceso al agua, electricidad, manejo de las aguas residuales, y a las

capacitaciones relacionadas con temas como el sentido de comunidad, la capacidad de asociación, el manejo legal de la propiedad y la estabilidad de su tierra entre otros aspectos.»

Todavía queda mucho por hacer, con el apoyo económico del Gobierno Holandés y del sector privado, el proyecto sólo alcanza a 1,080 familias, es decir, el 3.4% de la población objetivo. Pero el programa tiene algunas estrategias en mente para compartir las facilidades con otros caficultores. «Muchos de los que allí residen ya nos han solicitado participar en el programa de algun forma. La ecuación parece tan simple: invierte en los caficultores, aporta a la comunidad y consigue mucho más como resultado, mayores tierras, una calidad que no varía y un mejor medio ambiente.»

«La calidad de nuestro café habla por sí misma, su sabor y acidez balanceado, su cuerpo y fuerza, su tradición y reputación lo han convertido en el favorito entre millones de consumidores de Starbucks. Como productor de café, me siento orgulloso de que esta taza de café porque, como Colombiano, estoy orgulloso de que cada taza esté contribuyendo al cambio de cara de mi país.»

Víctimas potenciales y víctimas de la trata de personas

Prevención, reintegración y asistencia a víctimas de la trata de personas

El Programa de Prevención, Reintegración y Asistencia para las Víctimas de la Trata de Personas de la OIM cuenta con el apoyo de la Embajada Real de los Países Bajos

Componentes del programa

Componente de Asistencia

Se han creado alianzas con ONG's y entidades estatales, así como con autoridades nacionales e internacionales para ofrecer asistencia integral a las víctimas de Trata de Personas. Ésta asistencia cubre los aspectos: psicológicos, sociales, jurídicos, médicos, de salud sexual y reproductiva, educación y capacitación en algún oficio o empleo para obtener diferentes alternativas económicas.

Este componente se divide a su vez en dos sub-componentes. Uno es la recolección de información sobre el número de víctimas, la asistencia prestada y la entidad a la que se ha remitido. El otro tiene como finalidad contribuir al proceso de reintegración de las víctimas.

Fortalecimiento Institucional

Tiene como objetivo primordial formar y capacitar a las autoridades colombianas en temas relacionados con la Trata de Personas, como la legislación nacional e internacional existente, los métodos de investigación judicial, la cooperación interinstitucional e internacional, entre otros.

Además, se busca fortalecer a las au-

toridades colombianas en el tema de Trata de Personas mediante talleres realizados en diferentes departamentos, asesoría técnica, entrenamiento e intercambio de información en la aplicación de la justicia.

Componente de Prevención y Sensibilización

Busca crear instrumentos para informar, formar y prevenir sobre la Trata de Personas.

En este componente, el Programa cuenta con la campaña titulada "*Todos tenemos valor, lo que no tene-*

mos es precio" que permitió un acercamiento masivo a la población colombiana.

Uno de los elementos de prevención más importantes de la Campaña es el **Call Center** o centro telefónico de atención gratuita, que es atendido por especialistas, quienes prestan asistencia a todas las personas interesadas en hacer denuncias sobre casos de Trata de Personas o sobre colombianos que son víctimas de este delito; también suministra información a quienes van a viajar al extranjero y necesitan orientación sobre la validez y legalidad de ofertas de trabajo, estudio o matrimonio. Para asistir a potenciales víctimas, los especialistas informan sobre aquellas "señales de alerta" a tener en cuenta para evitar ser víctima de la Trata.

El personal también está capacitado para atender llamadas de urgencia de

LLAME ANTES DE ACEPTAR UN TRABAJO, ANTES DE VIAJAR AL EXTRANJERO

INFÓRMESE, DENUNCIE, NO SEA UNO MÁS. UNA LLAMADA PUEDE CAMBIAR SU VIDA O LA DE SUS FAMILIARES.

SU VIDA NO TIENE PRECIO
LÍNEAS GRATUITAS

BOGOTÁ
600-1035
NACIONAL
018000-522020

TODOS tenemos VALOR
UNA VIDA SIN PRECIO

HOMBRES, MUJERES, NIÑOS Y NIÑAS COLOMBIANOS SON EXPLOTADOS ALREDEDOR DEL MUNDO.

víctimas de este delito que necesitan orientación, asistencia y ayuda:

Las líneas telefónicas y su sitio web son:

- Línea Nacional 01 8000 5 22 020,
- Bogotá 60010 35
- Fuera del País + 57 (1) 600 10 35
- www.todostenemosvalor.com

El **Call Center** desde su inicio hasta diciembre de 2004 recibió un total de 10,611 llamadas de las cuales, 175 eran casos de Trata de Personas.

Componente de Investigación

Este componente es una prioridad para el Programa pues sirve para fortalecer los demás componentes y dirigir sus acciones para mayor efectividad.

A nivel nacional comenzó la investigación “**Necesidades de Información de Poblaciones Vulnerables de la Trata de Personas**”. Esta investigación está compuesta por dos componentes diferentes que determinarán el diseño de una segunda fase de la Campaña Nacional contra la Trata de Personas. El primer componente busca definir las características de la población más vulnerable a la Trata de Personas en Colombia y el segundo busca definir las necesidades de información preventiva de la Trata para dicha población.

Igualmente la OIM está desarrollando una investigación estadística en colaboración con el DAS/INTERPOL y la Policía Nacional, que tiene como objetivo cuantificar y analizar los casos de Trata atendidos por las tres instituciones. Esta investigación se recogerá en una publicación durante el 2005.

Ficha técnica

NOMBRE DEL PROGRAMA

Prevención, Reintegración y Asistencia a Víctimas de la Trata de Personas

DONANTE/-S

- Embajada Real de los Países Bajos
- Departamento de Estado de los Estados Unidos de América

FECHA INICIO Y FIN

- 1ra fase: Inicio - diciembre de 2002. Finalización - marzo 2004.
- 2da fase: Inicio - septiembre 2004. Finalización - agosto 2006.

BENEFICIARIOS DIRECTOS

- Proyectos de Asistencia Integral
- Víctimas y población vulnerable 950
- **Call Center** :
 - Número de llamadas: 10,611
 - Casos recibidos: 175
- **Fortalecimiento Institucional (seminarios y talleres):**
 - Funcionarios del Estado 2,888
 - Funcionarios de ONG y población vulnerable 3,279

ZONAS DE COBERTURA

- Asistencia a víctimas y población vulnerable: Bogotá, Pereira, Armenia, Calarcá, Buenavista, Circasia, Filandia, Génova, Montenegro, Pijao, Quimbaya, Salento, La Tebaida, Medellín, Bucaramanga-
- Fortalecimiento Institucional: Meta, Cauca, Valle del Cauca, Eje Cafetero, Huila, Cundinamarca, Norte de Santander, Santander, Cesar, Magdalena, Atlántico, Guajira, Risaralda, Quindío, Caldas, Boyacá, Santander, Antioquia, Chocó, Córdoba, Bolívar, Norte de Santander.
- **Sensibilización:** Nacional

CONTRAPARTES

Gobierno:

- Fiscalía General de la Nación
- Departamento Administrativo de Seguridad. (DAS/INTERPOL)
- Policía Nacional
- Procuraduría General de la Nación
- Instituto Colombiano de Bienestar Familiar (ICBF)
- Ministerio de Relaciones Exteriores
- Consejería Presidencial para la Equidad de la Mujer

Académicas:

- Universidad Nacional de Colombia
- Universidad Externado de Colombia
- Corporación Alma Máter
- Red de Universidades Públicas del Eje Cafetero

ONG e instituciones religiosas:

- Espacios de Mujer
- Fundación Renacer
- MINCI
- Sindicato de las Trabajadoras del Servicio Doméstico (SINTRASEDOM)
- Nueva Era Social (NES)
- AESCO
- Reconstruir Cultura
- Fundación contra la Trata de Personas
- Hogar de la Joven
- Amparo de Niños Juan XXIII
- Granja Infantil Jesús de la Buena Esperanza
- Religiosas Adoratrices Bogotá, Pereira y Armenia
- Hermanas Oblatas del Santísimo Redentor

PRINCIPALES LOGROS



Realización de un Plan Nacional de sensibilización y capacitación de multiplicadores.

Se diseñó e implementó una base de datos para establecer, unificar y consolidar los datos sobre el número de víctimas de Trata de Personas tanto interno como externo. Para ésta se cuenta con la colaboración de la Procuraduría General de la Nación, la Fiscalía General de la Nación, el Ministerio de Relaciones Exteriores, el Departamento Administrativo de Seguridad (DAS/INTERPOL), la Policía Nacional (Grupo Humanitas) y el Instituto Colombiano de Bienestar Familiar (ICBF).

2.982 funcionarios del Estado participaron en talleres nacionales y locales sobre legislación nacional e internacional de Trata.

252 miembros de ONG capacitados sobre conceptos básicos de Trata de Personas.

El Programa cuenta con bases de datos para codificar los casos remitidos, recibidos o tramitados por la OIM: 251 casos de Trata de Personas tanto interna como internacional.

691 mujeres en alto grado de vulnerabilidad y víctimas de la Trata de Personas con fines de prostitución recibieron atención integral.

245 niños, niñas y jóvenes en alto grado de vulnerabilidad, algunos víctimas de la Trata de Personas con fines de explotación sexual, recibieron asistencia integral a nivel pedagógico, psicoterapéutico, nutricional, recreativo y capacitación en un arte u oficio.

1765 casos asistidos directamente por OIM, remitidos por el Call Center de la Campaña.

El **Call Center** desde su inicio hasta diciembre de 2004 recibió un total de 10,611 llamadas de las cuales, 175 eran casos de Trata de Personas.



Historia de vida



Carmen, tiene 38 años. Un día una amiga le pidió que le ayudara a buscar a alguien que le interesara trabajar como niñera en Italia, en la casa de su hijo y su nuera. Carmen decidió ser ella quien tomara el trabajo pues lo vio como una buena oportunidad de cambiar su rutina y conocer un nuevo país.

«A mi no me interesaba mucho el trabajo. No como empleada del servicio. Creí que era una buena oportunidad para conocer otro país, otra cultura, aprender otra idioma y sus costumbres, y eso fue lo que le dije a Teresa». Ésta le aseguró hablar a su hijo para que le dieran un trato especial.

La primera sorpresa fue cuando Teresa le dijo que era mejor que sacara la visa de turista para otro país de la Unión Europea y de ahí tomara un tren

a su destino final en Italia.

Al llegar a la casa de sus nuevos empleadores, fue recibida de manera despectiva y grosera. Debía hacer los oficios de la casa, además de cuidar permanentemente a los dos hijos de la pareja: uno autista y otro hiperactivo.

«Mi patrona no me dejó ir al consulado a registrarme porque si iba le iba a tocar pagarme el seguro social y si no lo hacía, la mustarían. Me dijo que tuviera en cuenta que las leyes de Colombia y las italianas eran totalmente diferentes, y por eso no podía ir al consulado y debía quedarme en casa. Además siempre me recordó que yo tenía visa de turista y no podía estar trabajando, y que por tal razón podría ir a prisión».

La señora de la casa intimidaba fre-

cuentemente a Carmen con la supuesta deuda del tiquete aéreo, recordándole que no se podía ir hasta pagarla. Sin embargo, su sueldo era de 120 euros y no de 350, como le habían prometido en Colombia.

«Encima de todo tenían un perro y un gato que dormían en mi cuarto. La señora me regañó porque le pedí que me dejara ver televisión cuando acabara de hacer el oficio, me dijo que cómo se me ocurría que yo era una empleada y que me tenía que quedar en la cocina con sus hijos, porque ni a ellos los dejaban sentarse en el comedor», recuerda Carmen.

«Una noche decidí escaparme porque no soportaba más estar allá. Cuando llegué a Colombia, sin plata porque no me pagaron. Ahora que llamé al Call Center de la OIM es que me doy cuenta que fui explotada laboralmente y víctima de Trata de Personas».

NOTA DE PRENSA

FUENTE: **CARACOL NOTICIAS**
 PÁGINA: Página Web Caracol Noticias
 SECCIÓN: www.caracolnoticias.com
 FECHA: 22 Septiembre de 2004

Centro de denuncias para casos de trata de personas

BOGOTÁ (Caracol Noticias) - La tercera actividad delictiva más rentable del mundo, después del narcotráfico y el tráfico de armas también tiene buena parte de su fuente en Colombia, según las autoridades.

Por eso, se estableció un centro de llamadas que recibe y tramita las denuncias sobre posibles casos para prevenir y asistir casos de trata de personas, entre otras posibilidades.

«Es también poder preguntar cómo poder irse al extranjero de forma legal y segura», explica Mónica Peruffo, oficial del Programa de Trata de Personas de la Organización Internacional de Migraciones.

Quienes denuncian son testigos de la explotación, padres o amigos de las víctimas movilizadas fuera o dentro del país. Todos pueden hacer su consulta o su denuncia sin temor por la seguridad. «Una de las ventajas que tiene la línea es que es anónima, a la persona en ningún momento se le exige que dé su nombre real», explica el coordinador del call centre, Daniel Rodríguez.

España y Japón siguen siendo los destinos adonde más colombianos llegan con fines de comercio en prostitución o en esclavitud en el servicio doméstico.

En el país, son cada vez más frecuentes los casos de adultos y niños que terminan

trasladados de sus regiones a las ciudades para ser explotados.

Según la Policía Nacional, las víctimas más frecuentes son las mujeres jóvenes, que se sienten atraídas por espectaculares ofertas económicas y que son las más cotizadas y apetecidas de este comercio.

Los interesados en denunciar se pueden comunicar en Bogotá al teléfono **6001035**, en el resto del país se debe marcar **018000 522020** y fuera de Colombia el número es **571 6001035**.

La ley de Colombia considera al respecto que «el que promueva, induzca, constriña, facilite, financie, colabore o participe en el traslado de una persona dentro del territorio nacional o al exterior recurriendo a cualquier forma de violencia, amenaza o engaño, con fines de explotación, para que ejerza prostitución, pornografía, servidumbre por deudas, mendicidad, trabajo forzado, matrimonio servil, esclavitud con el propósito de obtener provecho económico o cualquier otro beneficio para sí o para otra persona, incurrirá en prisión de 10 a 15 años y una multa de seiscientos a mil salarios mínimos legales vigentes mensuales».



Programa para combatir La trata de personas a través de la capacitación y la cooperación interestatal



El proyecto financiado por la Oficina para el Monitoreo y Combate de la Trata de Personas del Departamento de Estado de Estados Unidos, desarrollado por las Misiones de la OIM en Colombia y República Dominicana, tiene como objetivo combatir la Trata a través de la capacitación y el intercambio de experiencias de las diversas institu-

ciones del Estado de Colombia, República Dominicana y Estados Unidos.

En el proyecto se contempla el desarrollo de diversas actividades enfocadas en apoyar y mejorar la aplicación de la ley sobre Trata ("law enforcement") y la protección de las víctimas y testigos de este delito.

Como fundamento para conocer la problemática en estos países se está elaborando un Diagnóstico sobre la Trata de Personas en República Dominicana y Colombia. A través de este documento, se busca establecer la magnitud del delito, las modalidades que se presentan en estos países, la legislación existente y la respuestas de los Estados involucrados en el proyecto.

Otra ha sido la elaboración de una metodología común de capacitación a través de un Manual de formación para agentes del Estado. Para alcanzar este objetivo se realizó un taller llamado "Valores, conceptos y herramientas contra la Trata de Personas" para diversas instituciones del Estado colombiano ya capacitados en el tema; el taller sirvió para unificar y probar la metodología de capacitación utilizada en Colombia y República Dominicana. Así mismo aprovechar las experiencias de esta población especializada para la construcción del Manual que permitirá analizar y transmitir conceptos y valores sobre la Trata de Personas para países de América Latina y el Caribe.

Otras actividades fueron los encuentros internacionales. El evento de Colombia se llamó "La Aplicación de la Justicia en la Trata de Personas". El propósito era facilitar el intercambio de experiencias de las autoridades de Estados Unidos, Colombia y República Dominicana en el tema del fortalecimiento del Estado en la lucha contra la Trata; permitir un análisis de la situación de la Trata en estos tres países y buscar mecanismos para brindar una adecuada protección y asistencia a las víctimas.

Como resultado fundamental se elaboraron las Líneas Guías para el Desarrollo de un Protocolo de Cooperación Internacional e Interinstitucional de Protección a víctimas y testigos. También se firmó una Carta de Entendimiento entre la Procuraduría General de Colombia, la Procuraduría Nacional de República Dominicana, la OIM Misión Colombia y la OIM Misión República Dominicana.

El segundo evento internacional se realizó en República Dominicana bajo el nombre "Mejores prácticas para combatir la Trata de Personas" y contó con la participación de autoridades y ONGs de Estados Unidos, República Dominicana, Colombia, y otros países europeos. Finalmente, se realizará una propuesta de protección para las víctimas y testigos.

Para esto se desarrollan cinco encuentros con cónsules de los países de destino de colombianos y dominicanos y las autoridades colombianas. Estos encuentros sirven para facilitar la colaboración entre autoridades diplomáticas y del Estado colombiano, así como recopilar información para mejorar la protección a víctimas.

NOTA DE PRENSA

FIRMAN ACUERDO CONTRA TRATA DE PERSONAS Diario del Huila 17 de julio de 2004

Las autoridades de Colombia y República Dominicana firmaron ayer un acuerdo de cooperación para proteger a las víctimas y los testigos de la trata de personas y anunciaron que promoverán un frente internacional para combatir este delito. El acta de entendimiento se suscribió en Bogotá al término de una reunión sobre tráfico de personas promovida por la Organización Internacional para las Migraciones, OIM, en la que participaron delegados de las procuradurías generales dominicana y colombiana y representantes de Estados Unidos, que patrocina la estrategia. En el foro de intercambio de experiencias participaron durante cinco días funcionarios del Ministerio de Relaciones Exteriores, la Policía, La Fiscalía y la Procuraduría de Colombia y la Organización Internacional de Policía Criminal, INTERPOL, así como una delegación dominicana.

PRINCIPALES LOGROS Y LECCIONES APRENDIDAS

A través del Encuentro Internacional "La Aplicación de la Justicia en la Trata de Personas: Intercambio de experiencias", se elaboraron entre las autoridades de Colombia y República Dominicana las "Líneas guías para el desarrollo de un Protocolo de Cooperación Interinstitucional e Internacional de Protección a las Víctimas de la Trata de Personas".

Paralelamente a la elaboración de este documento, se firmó una Carta de Intención entre las Procuradurías de Colombia y República Dominicana, con el fin de afianzar los compromisos de colaboración entre las dos instituciones, teniendo en cuenta la experiencia

que acumulada en la lucha contra la Trata de Personas.

En este mismo evento, se apoyó la creación del Grupo de trabajo contra la Trata de Personas conformado por funcionarios del DAS/INTERPOL, la Fiscalía General de la Nación, el ICBF, el Ministerio de Relaciones Exteriores, la Policía Nacional, y la Procuraduría General de la Nación.

Este Grupo se reúne para discutir temas prácticos, como por ejemplo, el rediseño del formato de remisión de casos de Trata de Personas que es diligenciado en los consulados colombianos en el exterior y enviado a las auto-

ridades nacionales.

La realización de este proyecto ha demostrado la importancia de generar estrategias de cooperación entre países de origen, tránsito y destino.

Ha sido esencial poder difundir las mejores prácticas acumuladas a lo largo de varios años entre las autoridades con funciones relativas a la Trata de Personas, en diversas áreas como la prevención, combate y protección a las víctimas de la Trata de Personas, con el fin de generar nuevas políticas que permitan combatir efectivamente este delito y brindar una adecuada asistencia a las víctimas.

Ficha técnica

NOMBRE DEL PROGRAMA

Programa para combatir la trata de personas a través de la capacitación y cooperación interestatal

DONANTE/-S

- Departamento de Estado de los Estados Unidos de América
- Oficina para el Monitoreo y Combate de la Trata de Personas.

FECHA INICIO Y FIN

Septiembre 2003 – Abril 2005

BENEFICIARIOS DIRECTOS

No aplica

ZONAS DE COBERTURA

República Dominicana, Colombia

CONTRAPARTES

■ Colombia:

Ministerio de Relaciones Exteriores
Procuraduría General de la Nación
Departamento Administrativo de Seguridad (DAS/INTERPOL)
Fiscalía General de la Nación
Policía Nacional
Fundación Renacer
Espacios de Mujer
SINTRASEDOM
Pastoral Social, CARITAS Colombia

■ República Dominicana:

Procuraduría General de la Nación
Policía Nacional



Menores desvinculados de los grupos armados ilegales Programa de asistencia a los niños, niñas y jóvenes desvinculados de los grupos armados ilegales



Según UNICEF y Human Rights Watch, existen entre 6000 y 11000 menores vinculados a los grupos armados ilegales. Colombia es el tercer país del mundo que tiene menores de edad en las filas de los grupos al margen de la ley. Hecho que no sólo viola los derechos fundamentales que los menores tienen a disfrutar de una infancia digna, sino que los hace víctimas del conflicto y por ende, de la migración forzada y de la Trata de personas, como lo establece la Convención de Naciones Unidas contra la Delincuencia Transnacional Organizada. Sin olvidar que la vinculación de los menores a los grupos armados ilegales está considerada como una de las peores formas de trabajo infantil y tipificada como delito de reclutamiento ilícito.

Bajo este panorama, la OIM, con financiamiento de USAID, trabaja desde el 2001 para fortalecer las instituciones gubernamentales como el Instituto Colombiano de Bienestar Familiar (ICBF) o la Defensoría del Pueblo, en su tarea por defender los derechos de la infancia, previniendo y asistiendo a estos menores víctimas de la violencia generada por el conflicto con los grupos armados ilegales. A partir del 2004, los Gobiernos de Canadá e Italia se sumaron a estos esfuerzos financiando iniciativas que desarrolla la OIM en apoyo del ICBF.

El programa trabaja en dos áreas fundamentales: por una parte, en el apoyo al ICBF en su programa de atención a los jóvenes desvinculados, y por

otra incluye un componente de prevención que busca evitar la utilización, vinculación y el reclutamiento de niños, niñas y jóvenes en los grupos armados ilegales, buscando garantizar su permanencia en hogares, escuelas y comunidades, espacios en los que se pretende fomentar sus derechos a la integridad, libertad, familia, salud, educación y la ciudadanía plena como sujetos de derechos.

En temas de asistencia, el programa ha contribuido en la preparación planes de contingencia para asistir al ICBF en el caso de desvinculaciones masivas. Y ha promovido de manera activa su participación en la estrategia Alianza por la niñez de Colombia, de la cual es miembro, junto con otras 20 organizaciones nacionales e internacionales incluidas agencias del Sistema de Naciones Unidas (UNICEF, UNFPA, UNCCDO, OIT).

Durante el 2004, se desvincularon 684 jóvenes que ingresaron a los Centros de atención del ICBF, haciendo un total de 2.059 niños y niñas que han sido apoyados por el programa de la OIM con fondos de USAID desde sus inicios. Y, a 31 de diciembre, el ICBF brindaba protección a los menores de edad en 24 centros de atención ubicados en las ciudades de Bogotá, Cali, Medellín, Bucaramanga, Pereira, Tunja y Cartagena y 80 Hogares Tutores y 15 apoyos a subsidios condicionados de familia.

La OIM apoya con fuerza el componente de inserción social de los meno-

Ficha técnica

NOMBRE DEL PROGRAMA

aSISTENCIA A LOS NIÑOS, NIÑAS Y JÓVENES DESVIN-
CULADOS DE LOS GRUPOS ARMADOS ILEGALES

DONANTE/-S

- USAID, CANADA, ITALIA

FECHA INICIO Y FIN

- USAID - Marzo 2001 - Septiembre 2005
- CANADA - Abril 2004 - Julio 2005
- ITALIA - Mayo 2004 - Abril 2006

BENEFICIARIOS DIRECTOS

- Asistencia Programa ICBF: 2.059
- Prevención: 12.795
- Minorías Étnicas 209

BENEFICIARIOS INDIRECTOS

- Asistencia :**
- Familias: 1.260
- Prevención :**
- Cauca: 4.956
 - Chocó: 1.227
 - Huila: 600

ZONAS DE COBERTURA

- Bogotá, Cauca, Chocó, Antioquia, Valle del Cauca (Cali), Risaralda (Pereira), Quindío (Armenia), Boyacá (Tunja), Santander, Cundinamarca, Huila, Bolívar, Sucre, Putumayo, Magdalena, Orinoquía, Amazonía.

CONTRAPARTES

Gobierno

Presidencia de la República; Instituto Colombiano de Bienestar Familiar (ICBF); Defensoría del Pueblo; Gobernación del Departamento del Cauca; Gobernación del Departamento Huila; Gobernación del Departamento Meta; Alcaldías de Cajibío, La Vega, Santander de Quilichao y Totoró (Cauca); Bahía Solano, Beté, Novita and Puerto Echeverri (Chocó); La Palma, La Peña, Nimaima Quipile (Cundinamarca) y Barrancabermeja, Carmen de Bolívar, San Jacinto, Zambano, San Juan Nepomuceno (Bolívar), Ovejas, San Onofre y Tolú Viejo (Sucre); Instituto Luis Carlos Galán; Defensoría del Pueblo en Chocó; Gobernación del Departamento de Antioquia; Gobernación de Departamento Bolívar; Gobernación de Departamento de Sucre; Servicio Nacional de Aprendizaje SENA; Departamento Administrativo de Bienestar Social Bogotá - DABS -; Departamento Nacional de Planeación - DNP -; Unidades Municipales de Asistencia Técnica (UMATA)

Sociedad Civil

Asociación de Proyectos Comunitarios del Cauca APC; Fundación Dos Mundos; Ciudad Don Bosco Medellín; Centro Don Bosco Cali; Fundación Restrepo Barco; Cabildos Indígenas del Cauca - Organizaciones Indígenas (ONIC-AICO-OPIAC-CTC)

Cooperación Internacional

UNICEF; Organización Internacional del Trabajo (Programa OIT-ILO); PNUD-Manos Unidas; Agencia de los Estados Unidos para el Desarrollo Internacional; Cooperación canadiense (CIDA) a través de la Embajada de Canadá, y la Cooperación italiana a través de la Embajada de Italia.

Empresa Privada

Cámaras de Comercio; Cajas de Compensación Familiar; Empresa Petrolera Oleoducto Central S.A.

res. Para ello, se instaló el Comité Interinstitucional de los Centros de Referencia y Oportunidades (CROJ), que contribuyó a establecer los procedimientos y protocolos de asistencia, seguimiento, referenciación y orientación a los jóvenes que finalizan el programa. Al tiempo, la Organización ha apoyado al ICBF con la creación de 3 CROJ en Bogotá, Cali y Medellín con recursos de los Gobiernos de Italia y Canadá. Hasta la fecha, estos centros han asistido a 242 jóvenes de los centros del ICBF.

Uno de los esfuerzos durante el año estuvo orientado al trabajo de sensibilización frente a la situación de los niños que salen de los grupos armados ilegales. El perdón y la reconciliación fueron el lema de una campaña que concluyó el CD y videoclip de «Un Canto Nuestro» en el que participaron numerosos cantantes colombianos de reconocido prestigio. Con la presentación del CD en un concierto, donde participaron la mayoría de los cantantes, las entidades ICBF, Defensoría del Pueblo, UNICEF, OIT y USAID/OIM, solicitaron a la sociedad a través de los medios masivos de comunicación (Radio, Prensa, Televisión e Internet), el reconocimiento y aceptación de los menores que desvinculados, reconocidos como víctimas de una violencia que no les pertenece. Al concierto asistieron cerca de mil personas.

Un proyecto de vida

Por otra parte, dentro de las actividades de asistencia a los menores desvinculados, el programa se hizo eco, a nivel de operadores del programa e instituciones educativas, de la resolución No. 2620 del 1° de septiembre de 2004

del Ministerio de Educación Nacional, por la cual se establecen directrices, criterios y procedimientos para la prestación del servicio educativo a niños, niñas y jóvenes desvinculados de los grupos armados ilegales. Gracias a esta resolución, 814 menores obtuvieron becas escolares, 746 fueron becados becas para el desarrollo de competencias laborales, y se apoyaron financieramente 30 iniciativas productivas que permitirán alternativas de empleabilidad a numerosos jóvenes del programa.

Iniciativa de prevención

En el componente de prevención, el año estuvo marcado por la Iniciativa para prevenir la vinculación de los menores a los grupos armados ilegales. En coordinación con el ICBF, la Defensoría del Pueblo, UNICEF y la Organización Internacional del Trabajo (OIT) – a través de su programa IPEC, se lanzó el 28 de enero a nivel nacional y se llevaron a cabo a lo largo del año distintos lanzamientos regionales en las ciudades de Medellín, Ibagué, Neiva, Bucaramanga, Cali y Valledupar.

La Iniciativa ha buscado dar a conocer cuáles son las causas por las que los menores se vinculan a los grupos armados ilegales, fomentando así que a través del conocimiento se genere un sentimiento común de la sociedad para prevenir el reclutamiento de menores. Para ello, numerosas entidades, gubernamentales y del sector privado a nivel local, se comprometieron en cada uno de los lanzamientos, a procurar iniciativas que contribuyan a la prevención.

El desarrollo de Mapas de Vulnerabi-



lidad, Riesgos y Oportunidades se dio en 10 departamentos y en 36 municipios. Estos mapas tienen la finalidad de encontrar las zonas donde los menores se encuentran en mayor riesgo de vinculación a los grupos armados ilegales, de modo que se generen actividades que actúen de como preventivas que para su reclutamiento. A través de este ejercicio, el programa ha asistido a un total de 12,079 jóvenes en proyectos de tipo educativo, cultural, de uso creativo del tiempo libre y productivos. Los Mapas de Vulnerabilidad, Riesgo y Oportunidades se recogieron en una publicación que se finalizó al acabar el año 2004.

Durante el año, los avances del programa han sido significativos con el apoyo a nuevas modalidades de atención (Hogar Tutor y Subsidio Condicionado de Familias), los acuerdos con el Ministerio de Educación, la creación de los CROJ para el seguimiento post-programa, el sistema de información, la creación de puestos de trabajo, el apoyo a becas, el desarrollo de la iniciativa de prevención, el trabajo con minorías étnicas a nivel nacional, el fortalecimiento al ICBF y a los operadores en distintos componentes, entre otros.

PRINCIPALES LOGROS

1. A través del fortalecimiento del Programa de Protección del Instituto Colombiano de Bienestar Familiar, se ha restituido los derechos a 2,059 niños, niñas y jóvenes desvinculados de los grupos armados ilegales y se ha apoyado su proceso de reinserción social y de construcción de proyectos de vida en la áreas de :

- **Educación:** 1.455 becas, acceso inmediato a nivelación educativa, aseguramiento del acceso al sistema oficial educativo.
- **Generación de Ingresos:** 1.211 jóvenes con becas vocacionales, 342 con orientación en proyecto de vida, desarrollo de modelo de inserción productiva, apoyo a 15 iniciativas productivas.
- **Reunificación Familiar:** 23 encuentros familiares en todo

el país con participación de 415 niños y niñas y sus familias, 267 niños reintegrados a sus familias.

- Montaje y funcionamiento de tres **Centros de Referencia y Oportunidades:** Bogotá, Cali y Medellín atendiendo a 210 jóvenes egresados del programa.

2. Formulación de Planes de Contingencia y formación de 300 funcionarios del sector público y privado en 12 departamentos para preparar la capacidad local de atención a niños, niñas y jóvenes desvinculados de los grupos armados ilegales.

3. Formulación de cinco Módulos de Atención Psicosocial como herramientas de intervención y acompañamiento para los jóvenes.

4. Minorías Étnicas: 209 niños, niñas y jóvenes indígenas y afro colombianos desvinculados atendidos en medio comunitario en proyectos educativos, capacitación en Derechos Humanos, Derecho Internacional Humanitario y Legislación Indígena, talleres de salud sexual y reproductiva.

5. Prevención: Metodología de Mapas de vulnerabilidad, riesgos y oportunidades, campaña de prevención al reclutamiento (comercial de TV, cuña y afiches), 3 programas de radio de sensibilización y prevención al reclutamiento (Manos Amigas-PNUD)

6. Formulación de la Ruta Jurídica para los Pueblos Indígenas: Capacitación de 30 Gestores Comunitarios Indígenas, Dos Talleres Nacionales y 60 Talleres Locales

Historia de vida

Manos de jóvenes construyen la paz

Niños desvinculados dieron vida a una microempresa de tarjetas manuales



Quiero ser su socia". Con esta frase contundente Marta, de 19 años, llegó al escritorio de la Gerente de Imaginación para decirle que quería hacer parte de Imaginación, un proyecto microempresarial que está produciendo para Colombia y ya está exportando tarjetas hechas a

mano por jóvenes desvinculados del conflicto armado colombiano. Hoy día, Marta es una de las mejores de la empresa.

Y lo es no sólo por su rapidez y su cuidado en la elaboración de cada tarjeta, sino por el ejemplo que le ha

dado a jóvenes que como ella hicieron parte de un grupo armado ilegal.

Marta, ingresó a la guerrilla a los 14 años y duró en ella tres años antes de tomar la decisión de desvincularse del conflicto e ingresar

al Programa de Atención a Niños Desvinculados del Conflicto del ICBF.

Hoy día, Marta es una de las mejores de la empresa.

Marta ya es de la nómina de la microempresa y trabaja como monitora de quienes fueron sus compañeros de clase, un grupo de 20 jóvenes del Programa del ICBF y que en diciembre del 2003 recibieron capacitación para aprender a hacer tarjetas de diferente tipo: para fechas especiales como el día del padre o la madre, bautizos, cumpleaños, etc; o para instituciones, como almanaques y tarjetas empresariales, entre otras.

Hoy, ya son 32 los jóvenes desvinculados capacitados, que reciben entre 150 mil y 400 mil pesos mensuales trabajando en Imaginación, micro-



empresa impulsada por el programa de niños desvinculados, con financiación de USAID. Imaginación es sólo una de las empresas con las que trabaja el programa, pero existen otros como Tejido Humando.

A través de la OIM, USAID aportó a Imaginación 68 millones de pesos, que hicieron posible dar vida a este proyecto empresarial y adquirir el material necesario para empezar a trabajar: desde sillas hasta impresora láser a color, troqueles y cortador de papel, por citar.

Con proyectos de este tipo se busca atender a los menores desvinculados, ayudar a su reinserción en la sociedad y laboral y, de manera especial, colaborar para que construyan proyectos de vida mediante soluciones viables y duraderas.

Estos jóvenes que hacen parte de Imaginación tienen hoy un nuevo proyecto de vida: hacer

crecer esta microempresa que está produciendo tarjetas para algunas de las empresas más importantes del país. Una empresa que incluso comienza a hacer sus primeros acercamientos al exterior. Su lista de pedidos va creciendo día a día: 10 mil separadores de libros para una empresa editora nacional y 5000 tarjetas de Navidad para una compañía estadounidense, se encuentran entre sus últimos encargos.

Para estos jóvenes este proyecto empresarial está dejando una huella en sus vidas...y en las tarjetas.

Cada producción de Imaginación tiene un sello especial y propio: en la parte de atrás de las tarjetas, del almanaque o del recordatorio se lee:

«Hechas a mano con amor por jóvenes excombatientes. Manos que construyen la paz»

NOTA DE PRENSA

Diez artistas cantan a jóvenes reinsertados

"Los menores reinsertados unieron sus voces con las de los cantantes Andrea Echeverri, de la banda Aterciopelados; Julio Nava, Fonseca, Maia, Carolina Sabino, Moisés Angulo, Jorge Celedón, Natalia Bedoya, Fausto y Galy Galeano"

FUENTE: LA LIBERTAD
PÁGINA: 11 A
SECCIÓN: GENERAL
FECHA: 07 Diciembre de 2004

BOGOTÁ, EFE. Diez artistas colombianos y un grupo de niños y jóvenes que abandonaron grupos rebeldes ofrecieron ayer un concierto "Un canto nuestro", dentro de una campaña que busca acoger a menores que se desvincularon del conflicto armado.

Los artistas y los niños y jóvenes presentaron en el teatro "la castellana" de Bogotá, el tema musical "Un canto nuestro", grabado en un disco, con letra de Marco Eusse y música de Gustavo Arenas.

La campaña es apoyada por la Organización Internacional para la Migraciones (OIM), la defensa del pueblo, el Fondo de las Naciones Unidas para la Infancia.

(UNICEF), la agencia para el desarrollo internacional de Estados Unidos (USAID) y el Instituto Colombiano de Bienestar Familiar (ICBF).

Los menores reinsertados unieron sus voces las de los cantantes Andrea Echeverri, de la banda Aterciopelados; Julio Nava, Fonseca, Maia, Carolina Sabino, Moisés Angulo, Jorge Celedón, Natalia Bedoya, Fausto y Galy Galeano.

El programa, respaldado también por las embajadas de Norteamérica y Suecia "quieren transmitir un mensaje de reconciliación a toda la sociedad colombiana", con el lema "para recibir a los que llegaron y no se vayan los que ya volvieron, señalaron los organizadores.

Agregaron que se pretende "sensibilizar a los colombianos frente a la situación que viven cientos de niños, niñas y jóvenes que son reclutados al conflicto armado vulnerándose sus derechos y excluyéndolos de la posibilidad de vivir su niñez adolescencia

dignamente".

Según cifras de organismos gubernamentales y no gubernamentales, unos 11.000 niños y jóvenes son utilizados de izquierda y paramilitares de derecha



Programa de fortalecimiento de la paz en Colombia



El programa contribuye en la construcción de un clima de paz a través de la promoción de la convivencia, la resolución pacífica de conflictos para el diálogo y la reconciliación. Es financiado por la Agencia de los Estados Unidos para el Desarrollo Internacional (USAID) y apoya los proyectos que permiten efectuar modelos para la construcción de la paz en Colombia.

Con la iniciativa de la sociedad civil y el apoyo al gobierno colombiano el programa apoya con dinamismo a generar nuevas prácticas de tolerancia y desarrollo social y fortalecer las instituciones del gobierno.

Componentes

1. Fortalecimiento del Estado colombiano
2. Apoyo a las Iniciativas de la Sociedad civil
3. Puesta en marcha de los Centros de Convivencia Ciudadana

Objetivos

- 1.- Fortalecimiento del Gobierno Colombiano
- 2.- Brindar asistencia y acompañamiento a las diferentes instituciones del Estado y organizaciones de la sociedad civil, con el fin de fortalecer su gestión.

Ficha técnica

NOMBRE DEL PROGRAMA
Programa de fortalecimiento de la paz en Colombia

DONANTE/-S USAID

FECHA INICIO Y FIN Julio de 2001 - Septiembre 2006

BENEFICIARIOS DIRECTOS
436.001 personas

BENEFICIARIOS INDIRECTOS
1.467.868 personas

ZONAS DE COBERTURA
29 departamentos. 381 municipalidades:
Amazonas; Antioquia; Arauca; Atlántico; Bolívar; Boyacá; Caldas; Caquetá; Casanare; Cauca; Cesar; Chocó; Córdoba; Cundinamarca; Guainía; Guaviare; Huila; Magdalena; Medellín; Meta; Nacional; Nariño; Norte de Santander; Putumayo; Quindío; Risaralda; San Andrés y Providencia; Santander; Sucre; Tolima; Valle

CONTRAPARTES

Gobierno
Despacho Primera Dama; Ministerio de Educación; Alcaldía de Barrancabermeja; Alcaldía de San Vicente del Cagua; Alcaldía San Gil; Alcaldía de Aguachica; Alcaldía de Ocaña; Alcaldía de Magangué; Alcaldía de Cantagallo; Alcaldía de Leticia; Alcaldía de Sonsón; Observatorio para la Paz; Alto Comisionado para la Paz; Observatorio de Minas – Presidencia; Gobernación de Santander;

Cooperación Internacional

Organización de Estados Americanos;

Sociedad civil

Fundalectura; Vallenpaz; Confederación Colombiana ONG; Comisión Vida Justicia y Paz; Ducha Fria; Confeca-maras; Medios Para la Paz; Humanizar Proyecto OIM; Observatorio para la Paz- San Mateo; Confepaz; Transparencia por Colombia; Embera katio; Asociación Amigos de los Limitados; Universidad de los Andes; Fundación Empresarial; Cultura Democrática y Tolerancia Electoral; Organización Femenina Popular –OFFP; Fundemos; Corporación Jurídica Libertad; Fomcultural; Corporación Ambiental y Empresarial Shadai; Findes; Red departamental de Mujeres Chocoanas; Fundación Hemera; Fenacón; Instituto Luis Carlos Galán; ACIN; Corporación Nuevo Arco Iris; Fundación Social; Asfamipaz; Cordepaz; Resguardo Indígena Iroka – Mamos; Corporación Colombiana de Teatro; Redepaz - Semana por la Paz; Disparando Cámaras por la Paz; Sobresaltos; Dusakawi IPS; Ideas para la Paz; Asocolflore; Corporación Día del Niño; Funlibre; Cirec; Pastoral de La Primera Infancia; Campaña Contra Minas; Hogar Jesús de Nazareth; Formulas; Comité Regional de Rehabilitación de Antioquia; Alvarallice.



Actividades

1.- Iniciativas con el Estado

La Organización apoya a las instituciones del Estado en sus labores de:

Oficina del Alto Comisionado para la Paz

1. Verifica la voluntad de paz y reinserción a la vida civil de combatientes desmovilizados.
2. Dirige diálogos y firma acuerdos con representantes de grupos alzados en armas.
3. Convoca a los sectores de la sociedad civil en torno al propósito de la reconciliación nacional y la convivencia.

Vicepresidencia de la República

Programa de Derechos Humanos

Observatorio de Minas Antipersona

Actualiza el Sistema de Información de Acción Contra Minas Antipersonales (IMSMA) para la prevención, señalización, mapeo, remoción de minas y atención a víctimas de minas antipersonal.

Oficina de la Primera Dama de la Nación

Promueve las políticas sociales a favor de las poblaciones más vulnerables.

2.- Iniciativas de la Sociedad Civil

Desarrollar modelos innovadores para la construcción de la Paz, que permitan promover el liderazgo y el cambio de actitud en la población a través de:

- Atención a víctimas y grupos excluidos
- Apoyo niños y jóvenes
- Difusión de mensajes y medios alternativos
- Mejoramiento del ingreso

3.- Centros de Convivencia Ciudadana

Son un espacio público a través del cual se incentiva el fortalecimiento de los valores ciudadanos (solidaridad, respeto, tolerancia) y la organización social, como rechazo a la violencia. Permiten la participación efectiva de la comunidad en la solución pacífica de sus conflictos.

Son un encuentro con la cultura y el arte. Generan programas hacia la consolidación de la Gobernabilidad.

Actualmente, existen centros en Barrancabermeja – Santander, San Vicente del Caguán – Caquetá, San Gil - Santander, Magangué- Bolívar, Cantagallo - Sur de Bolívar, Aguachica – Cesar, Leticia – Amazonas, Sonsón – Antioquia, Ocaña – Norte de Santander

Resultados del programa

El programa ha beneficiado directamente a 487.074 e indirectamente a 1.828.460 habitantes de 356 Municipios en 29 departamentos del territorio nacional.

Coordinación

Ministerio del Interior y de Justicia, Ministerio de Educación, de Cultura, Oficina del Alto Comisionado para la Paz, Consejería Presidencial Programas Especiales (Despacho de la Primera Dama), Gobernaciones, Alcaldías Municipales, o ONGs, y otros.

PRINCIPALES LOGROS Y LECCIONES APRENDIDAS

Logros

1. Se inauguraron 5 Centros de Convivencia Ciudadana nuevos, que se suman a los 3 inaugurados en años anteriores, estos se encuentran ubicados en los municipios de Aguachica (Cesar), Cantagallo y Magangué (Bolívar), Leticia (Amazonas) y Ocaña (Norte de Santander). Adicionalmente se iniciaron las obras para la construcción de un nuevo Centro de convivencia en el municipio de Sonsón (Antioquia).
2. Se dio inicio a la implementación del proyecto de Autodeterminación Local, dentro del componente de Apoyo al Gobierno Colombiano, el cual ha beneficiado hasta el momento a 5 corregimientos del mismo número de municipios en los Departamentos de Cauca, Antioquia, Bolívar y Chocó, y dentro de estos a más de 1.500 familias.
3. El Programa ha beneficiado a través de la implementación de los diferentes proyectos a 704.068 personas (dato hasta el mes de septiembre), de estas personas, 62.900 son beneficiarios directos y 641.168 indirectos.
4. Se consolidaron los proyectos ya existentes y se iniciaron 12 nuevos proyectos con 10 organizaciones. Estos proyectos se han desarrollado al finalizar el trimestre julio-septiembre de 2004 en 356 municipios de 29 departamentos.

Lecciones aprendidas

- Los saberes locales son elementos claves al iniciar un proyecto o programa. Aún si las entidades o los profesionales que llegan a trabajar con las comunidades conocen ampliamente los temas y tienen experiencia en zonas con condiciones similares, siempre será imprescindible valorar el conocimiento de los pobladores de la zona en el tema y en el contexto histórico en el que se encuentran, intentar pasar por alto ese conocimiento, puede ser desde el comienzo un indicador de bajo impacto y puede generar conflicto entre la comunidad y la actividad a implementar.
- Es importante que una institución de orden nacional, lidere los procesos de organización y de trabajo de fortalecimiento de las instituciones del orden local y la comunidad. Esta presencia hace que haya un mayor compromiso desde lo regional, como es el caso de la Consejería de programas especiales en el proyecto de promoción de Derechos.

NOTA DE Prensa

FUENTE: DIARIO EL UNIVERSAL (CARTAGENA)
 PÁGINA: 7C
 SECCIÓN: BOLIVAR
 FECHA: 25 de agosto de 2004



CON LA PRESENCIA de la primera dama de la nación, Lina Moreno de Uribe, el sábado se inauguró el Centro de Convivencia y Paz en Magangué.

Estará la Primera Dama de la Nación

El sábado se inaugura Centro de Convivencia y Paz en Magangué

MARTHA ACOSTA GARCÍA
 Corresponsal B. Interes

El sábado 28 de agosto, a las 10 de la mañana, se inauguró el Centro de Convivencia y Paz, construido en Magangué con el apoyo de la Embajada de Estados Unidos, a través de la Organización Internacional para las Migraciones (OIM), y el Ministerio del Interior y de Justicia de Colombia.

El programa contará con la asistencia de la primera dama de la nación, Lina Moreno de Uribe, y el alto comisionado para la paz, Luis Carlos Restrepo.

También asistirán Julio José Orjano del Ministerio del Interior y de Justicia, Beatriz Peraza, coordinadora del Centro Convivencia a nivel Nacional, así como funcionarios de la OIM, entre ellos Martha Yolanda Gómez.

A esta actividad fueron invitados representantes de la Agencia de los Estados Unidos para el Desarrollo Internacional, así como funcionarios del Gobierno departamental, el alcalde de Magangué, Jorge Alfonso López, diputados, concejales, senadores, representantes a la Cámara y organizaciones comunitarias del municipio y el Departamento.

El Centro de Convivencia y Paz fue construido con recursos aportados por la Embajada de Estados Unidos, el municipio, que donó el lote donde antiguamente funcionó la Discoteca Luna 3000, ubicado en un costado de la Avenida Diego de Carvajal, sector del barrio Santa Rita.

El centro está constituido por varias instituciones oficiales como la Inspección de Policía, Comisaría de Familia, la Oficina de Desar-

rrollo Comunitario Municipal, Personería, Instituto de Cultura, Bienestar Familiar, la Oficina del Trabajo y el Juzgado de Menores, es decir, todas aquellas entidades que tienen que ver con la solución pacífica de conflictos.

Ese lugar también cuenta de una biblioteca, una biblioteca, un salón de conferencias, una sala de reuniones, una de proyecciones y otra de coordinación, además cuenta con una cafetería, unidades sanitarias y una pista de tenis.

El proyecto nació a raíz de un estudio que adelantó la OIM en el municipio, que mostró la grave situación que viene enfrentando la ciudadanía maganguense con la agudización de los problemas sociales, determinados como consecuencia de que esta población es receptora de un gran número de población desplazada que llega del sur del departamento de Bolívar y de otras regiones de influencia.

¿Cómo funciona?

El Centro de Convivencia y Paz es un espacio de encuentros donde la comunidad tiene acceso a la justicia, a través de entidades del orden local, con programas e iniciativas que promuevan y fomenten los valores ciudadanos, la convivencia y la resolución pacífica de conflictos.

Con el centro se busca acercar al Estado con las comunidades marginadas y excluidas, mediante una serie de instituciones y programas que brinden instrumentos y elementos a la población, para que esta pueda encontrar soluciones a muchos de sus problemas cotidianos.



Historia de vida *Sheteyumum*

Sheteyumum significa *bienestar* y también es el nombre que los *Mamos* o sanadores que vienen de la Sierra Nevada de Santa Marta encontraron para el Centro Integral para la Convivencia para los Pueblos Indígenas del Cesar y la Guajira, a inaugurarse el próximo 11 de junio. *Sheteyumum*, es lo que Luz Elena Izquierdo ha buscado para las comunidades indígenas que a lo largo de mucho tiempo han padecido el abandono y el rechazo de la sociedad.

Luz Elena Izquierdo, una mujer de 47 años, madre de tres hijos, que nació en la comunidad Arhuaca en un lugar llamado *Jewrwa* ubicado en el departamento del Cesar, es la coordinadora general de *Dusakawi* que es una organización indígena que cuenta con el financiamiento de la Agencia de Estados Unidos para el Desarrollo Internacional, USAID y el apoyo de la Organización Internacional para las Migraciones OIM.

Dusakawi nace de la unión de las comunidades indígenas del departamento del Cesar, y tiene como objetivo el fortalecimiento de los procesos comunitarios para articular las iniciativas de las comunidades indígenas al desarrollo de los pueblos por medio de la promoción de los derechos humanos, la resolución pacífica de conflictos y la preservación cultural.

Por muchos años Luz Elena vio como las comunidades indígenas que ella frecuentaba no conocían muchas otras y como cada vez era más necesario un espacio de encuentro para todas las etnias sin importar de donde venían. Sufrió la indiferencia y el rechazo e incluso vio con sus ojos de futura enfermera las grandes necesidades con lo relacionado al tema de la salud.

Luz Elena tristemente vio como personas cercanas a ella preferían morir antes de someterse a los cuidados de un médico que los atendería en un consultorio frío, de cemento, muy ajeno a su cultura.

Por eso decidió prepararse profesionalmente y cuando terminó su carrera y se graduó como enfermera, sintió la enorme necesidad de hacer algo para tenderle una mano a las comunidades indígenas. Se reunió con líderes de diferentes comunidades y de ese encuentro surgió la idea de crear una organización para proveerse la salud, manejar sus propios recursos y responder a las necesidades de la gente.

Así, en diciembre de 1997 nace *Dusakawi* que ahora tiene según Luz Elena un significado muy importante para ella y para los pueblos indígenas, «es el encuentro de muchas culturas y de muchas etnias a través de la salud, donde hay un compartir de experiencias y de conocimientos».

En este sentido, *DUSAKAWI*, plantea la conformación de un centro cultural en el que se velará por la promoción de derechos de las comunidades y la resolución pacífica de sus conflictos, beneficiando a las comunidades indígenas de la Sierra Nevada de Santa Marta, la Serranía del Perijá y la Guajira. Este Centro beneficiará a 500 indígenas socios de *Dusakawi* y 3.000 indígenas que viven en las regiones.

El Centro Integral para la Convivencia para los Pueblos Indígenas del Cesar y la Guajira, que también cuenta con el apoyo de USAID y OIM, será un espacio que abrirá sus puertas no sólo a la parte administrativa de *Dusakawi* sino a la convivencia interétnica con el fin de integrar las prácticas educativas tradicionales indígenas con las prácticas comúnmente

implementadas, estableciendo espacios para el intercambio cultural, a partir del cual se espera el fortalecimiento de las iniciativas comunitarias frente al conflicto armado.

El Centro Integral conjuga armoniosamente el barro, las piedras, la madera con texturas contemporáneas, abriendo un espacio para la sede administrativa de *Dusakawi*, un centro de salud, un salón multicultural y una extensa área verde que evoca la convivencia cotidiana de las comunidades.

Este Centro tiene también dos *kankuruas*, edificaciones típicas de los indígenas, que proporcionan un ambiente muy parecido al que se vive en las comunidades permitiendo que diferentes etnias se sientan como en casa y «en él pueden encontrar entre otros muchos espacios para el encuentro, médicos, odontólogos y también *Mamos* dispuestos a respetar y compartir una respuesta a sus necesidades de salud», asegura Luz Elena.

Este nuevo espacio de encuentro, además hay un jardín botánico del que se obtienen plantas medicinales y alimentos.

Este proyecto hace parte del Programa de Fortalecimiento de la Paz en Colombia de la OIM y contribuye a la paz, en la medida en que se promueve un cambio de actitud en la comunidad que permitirá disminuir los índices de muertes violentas, violencia intrafamiliar, alcoholismo.

Por otro lado, el centro fomenta la participación de las mujeres en los procesos comunitarios y el desarrollo de propuestas encaminadas a apoyar la formación de líderes basados en el pensamiento ancestral de sus comunidades.

Programa de reincorporación de jóvenes desmovilizados

Ficha técnica

NOMBRE DEL PROGRAMA

Fortalecimiento Institucional para el Mejoramiento de la Prestación de Servicios a Jóvenes Desmovilizados en proceso de Reincorporación Social

DONANTE/-S

- Gobierno de Holanda

FECHA INICIO Y FIN

- Octubre 12 de 2004 a Octubre 11 de 2006

BENEFICIARIOS DIRECTOS

- Octubre 12 de 2004 a Octubre 11 de 2006

ZONAS DE COBERTURA

- Bogotá y Medellín

CONTRAPARTES

- Ministerio del Interior y de Justicia - Programa para la Reincorporación a la Vida Civil PRVC
- Centro Mundial de Investigación y Capacitación para la Solución de Conflictos Universidad de la Paz
- Fundación Hogares Claret
- Corporación Escuela Galán
- **Unión Temporal:** Corpindes - Corporación Presencia Colombo Suiza - Fundación Antonio Restrepo Barco



Con el apoyo financiero del Gobierno de Holanda, el programa implementado por la OIM busca contribuir al fortalecimiento de las estrategias de reincorporación civil y mejorar la cobertura y capacidad instalada de la Red Institucional y Profesional vinculada con la prestación de servicios a jóvenes en proceso de reincorporación civil. El programa busca apoyar la reincorporación de 1000 jóvenes entre 18 y 24 años, que optaron por un proceso de desmovilización individual.

Entre las acciones que se incluyen dentro

de este programa de Fortalecimiento Institucional, destaca la creación de 3 Centros de Referencia y Oportunidades (CROs) dirigidos a la atención individualizada de estos jóvenes. Los 3 centros de referencia se ubican en localidades que concentran más del 85% de los desmovilizados individuales, Bogotá y Medellín. Los CROs se constituyen como facilitadores de la reincorporación a la vida civil en tanto que proporcionarían una oferta integrada de servicios con el fin de que los beneficiarios se reintegren de una manera productiva a la sociedad.

La asistencia a brindar incluye servicios de referenciación en educación, apoyo en la búsqueda de generación de ingresos e iniciativas productivas, formación para el trabajo, soporte psicosocial, y acceso a servicios sociales, así como seguimiento continuo e individualizado a estos jóvenes en el proceso de reincorporación a la vida civil. El componente de atención psicosocial está liderado por el Centro Mundial para la Resolución de Conflictos de la Universidad para la Paz de Naciones Unidas.

El programa incluye un sistema de seguimiento, monitoreo y evaluación que permite además, medir el impacto y

resultados de las estrategias de reincorporación, así como coordinar la oferta institucional y ofrecer un servicio permanente de acompañamiento a los jóvenes desmovilizados.

Este apoyo busca fortalecer la capacidad de respuesta del estado, la sociedad civil y las instituciones relacionadas para atender aquellas personas que han dejado las armas y requieren una nueva oportunidad en la vida civil, acompañándolos en el desarrollo de las habilidades integrales necesarias para asumir su nuevo proyecto de vida dentro de la legalidad.

Bajo este prisma, la OIM procura ade-

más el mejoramiento, actualización y transferencia de metodologías y modelos de intervención de atención psicosocial que proporcionen un mejoramiento de las competencias profesionales, además de la transferencia de mejores prácticas, estableciendo estándares de eficiencia y calidad del servicio.



Historia de vida

El Lázaro

En un espacio grande, de zonas verdes y en el que la tranquilidad se siente por todo el lugar, un grupo de jóvenes quieren reinventar sus vidas, darse otra oportunidad. El trabajo en equipo es el hilo que los mantiene ahora, todos quieren integrarse y ayudarse, Jhon Jairo piensa que los grupos generan confianza y le permiten aprender de los demás y como todos sus compañeros, anhela un hogar, estudiar y ser una gran persona que le pueda tender una mano a todos los que lo necesiten.

Como en el juego «El Lázaro» que consiste en guiar a su compañero de equipo para que pueda pasar todos los obstáculos, pues uno de ellos está vendado, estos jóvenes buscan orientar a todos sus compañeros y mantener una actitud de cambio frente a las situaciones que tuvieron que enfrentar por la violencia que vive el país.

Jhon Jairo quiere ser un gran futbolista, Javier quiere estudiar una carrera profesional y Nelson quiere pertenecer a una gran orquesta. ¿Y cómo

empezar de nuevo? Estos jóvenes cuentan con hogares en Pereira, Medellín, Ibagué, Cali, la Costa Atlántica, en Bogotá y cada día hacen presencia en otros lugares de Colombia. Forman parte de un programa de reincorporación individual a la vida civil que organiza el Ministerio del Interior y de Justicia a través de su Programa para la Reincorporación a la Vida Civil (PRVC) y que cuenta con el apoyo técnico de la OIM, y el apoyo financiero del Gobierno de Holanda. Un programa en el que convergen jóvenes de entre 18 y 24 años pertenecientes a los distintos grupos armados ilegales.

"Lo más importante aquí, es que todos tenemos un mismo objetivo... no importa de dónde venimos, ni cual es nuestro pasado. Quizás la persona que me da la mano durante estos juegos, venga de un grupo armado distinto al mío... Pero eso ya no me importa, ahora lo que me importa es que esa persona me puede ayudar a continuar mi camino, para empezar una nueva vida." - comenta uno de los jóvenes.

El juego «El Lázaro» forma parte de los ejercicios dentro del apoyo psico-

social que proporciona el programa. Viviendo en los albergues, los jóvenes se sienten protegidos, y pueden mostrar su alma, expresar sus sentimientos de lucha, solidaridad y el más esquivo por este tiempo, el amor. Llevan por dentro la serenidad y sosiego porque su paz interior proviene de la esperanza que han vuelto a recuperar, están dispuestos a derrotar la cultura de la muerte y hacer de la paz interior una forma de vida y felicidad.

"Yo quiero ser el mejor futbolista de estos tiempos" dice Jhon Jairo y con sus condiciones lo demuestra. Él tiene los pies en la tierra y con la espontaneidad de los jóvenes sonríe y celebra cada vez que anota un gol y esto hace que sus amigos se animen y crean en el proyecto de reconstruir sus vidas, con la destreza y la habilidad de sortear todas las jugadas que la vida les presenta.

Estos jóvenes encuentran en los albergues a profesionales capacitados para orientarlos y ayudar a materializar su proyecto de vida. Por eso están dispuestos a brindar una sonrisa para que todos la veamos y disfrutemos en la Colombia que quieren construir.

Los servicios de asistencia psicosocial, monitoreo y evaluación, se incluyen dentro de los CRO, además de un servicio de referencia a servicios públicos y privados y un fondo de iniciativas educacionales y productivas que servirán de apoyo al Programa Nacional de Reincorporación y la Red de soporte Psicosocial disponible en el país.

En coordinación con el Programa de Reincorporación a la Vida Civil se ha definido apoyar actividades de capacitación en formación laboral y empresarial.

El objetivo es capacitar en competencias laborales un grupo de 80 beneficiarios del Programa de Reincorporación a la Vida Civil desmovilizados de manera individual en Bogotá. La capacitación brindada a los beneficiarios corresponde a competencias laborales de rápida incorporación a sus competencias educativas actuales, con base en procesos de aprendizaje que hagan énfasis en la práctica en escenarios laborales reales y correspondan a demandas del mercado laboral que garanticen una alta posibilidad de empleo sostenible y remunerado de acuerdo con los términos de ley.

PRINCIPALES LOGROS

- El trabajo y coordinación con el Programa de Reincorporación a la Vida Civil del Ministerio del Interior, ha permitido la unificación en conceptos y procedimientos para la operación de los Centros de Referencia y la homologación de criterios para la actuación en lo psicosocial.
- Se ha afianzado el compromiso de las instituciones privadas frente al tema de la reincorporación social y económica de los desmovilizados.
- La selección y contratación de los operadores para los 3 Centros de Referencia y Oportunidades en Bogotá y Medellín.
- Selección y contratación de capacitadores de un ejercicio piloto con 80 beneficiarios del Programa de Reincorporación.
- Se adelantan cursos de formación para el trabajo en manipulación de alimentos, promotor de salud, auxiliar de almacén y bodega y auxiliar de oficina.
- Selección y contratación de un refuerzo para garantizar los resultados del aprendizaje y disminuir los índices de desertión
- La contratación y puesta en marcha del componente psicosocial, avanzando en la selección y sistematización de 20 experiencias para la producción de una herramienta metodológica para el tema.

NOTA DE PRENSA

FUENTE: LA TARDE (RISARALDA)
PÁGINA: 9A
SECCIÓN: NACIONAL
FECHA: 14 DE OCTUBRE 2004



EL PROGRAMA apoya la reintegración de 1.000 jóvenes entre 18 y 24 años, así como los hijos de los guerrilleros antes de los combates.

Holanda dona US\$ 1,5 millones para desarme de 1.000 combatientes

APR. BOGOTÁ
 El gobierno de Holanda entregará a Colombia cerca de 1,5 millones para apoyar la reincorporación a la vida civil de 1.000 combatientes desarmados voluntarios, incluidos ayer la Organización Nacional para los Desmovilizados (ONDD).

El acuerdo fue suscrito por el embajador de Holanda, Peter van Haren, y el jefe de misión de Colombia de la Organización Internacional para los Desmovilizados (OIDD), Pedro Pineda, en un momento de cooperación de información y soporte al programa.

Los países de la OIDD (miembros de la APD) que se juntaron para apoyar la desmovilización son de 1.000 jóvenes entre 18 y 24 años, así como los hijos de los guerrilleros antes de los combates.

El programa cuenta con un presupuesto de cerca de 1,5 millones otorgados por Holanda. Entre primero, una inversión de dos años a partir del momento en que se inicia a finales, primero en el desarrollo, capacitación laboral y proyectos productivos.

"Más que nada, fortalece la capacidad de respuesta del Estado, la sociedad civil y los movimientos voluntarios para atender a quienes necesitan que han dejado las armas y requieren una nueva oportunidad en la vida civil", destacó el representante de la OIDD.

El "desarrollo humano institucional para el mejoramiento de la formación de jóvenes y jóvenes desmovilizados en procesos de Reintegración Social", incluye la creación de tres centros educativos para la atención de los jóvenes que se desmovilizarán, previa el apoyo de la organización internacional.

Los recursos serán otorgados por el Centro Nacional para la Atención de la OIDD para la parte de formación, con el apoyo de Holanda.

Una vez de la OIDD, miembros de los grupos Armados de Colombia se unieron las áreas administrativas durante los dos años del gobierno del presidente Álvaro Uribe, según el jefe de misión.

Publicaciones 2004



Memorias de la Misión en Colombia 2003

Serie Cuadernillos de Investigación OIM



Salud sexual y reproductiva, enfermedades de transmisión sexual y VIH-SIDA en jóvenes de 10-24 años de una ciudad receptora de población desplazada. Montería, Córdoba 2003

Autores: OIM y consultores
Financiamiento: Fondo 1035 OIM
Ginebra
ISBN: 958-33-6708-7



Promoción de una perspectiva de género en el trabajo con poblaciones afectadas por el desplazamiento interno forzado

Autores: OIM
Financiamiento: USAID
ISBN: 958-33-6002-3

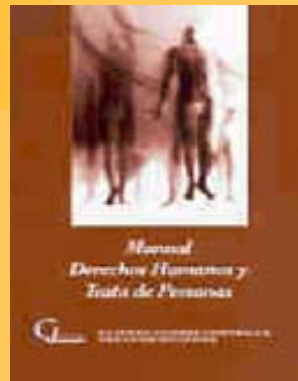
Migraciones

Anuario 2003 – Movimientos Migratorios Internacionales de Colombia

Autores: OIM-DANE-DAS
Financiamiento: Fondo Migración OIM
ISBN: 958-33-6922-5



Trata de personas



Manual de Derechos Humanos y Trata de Personas

Autores: OIM – Alianza global contra la Trata de Mujeres
Financiamiento: Embajada de Holanda
ISBN: 958-33-2302-0

Niños



Iniciativa para prevenir la vinculación de la niñez al conflicto armado

Autores: OIM – ICBF- Defensoría del Pueblo- UNICEF-OIT/IPEC
Financiamiento: USAID, Agencia Sueca de Cooperación Internacional, Embajadas de Noruega y Suecia
ISBN: No



Mapa de Vulnerabilidad, Riesgo y Oportunidades

Autores: OIM – Defensoría del pueblo
Financiamiento: USAID
ISBN: 958-33-6518-1;
958-33-6519-x;
958-33-6517-3

Desplazados



Conflicto e (In)visibilidad. Retos en los estudios de la gente negra en Colombia

Autores: OIM – Universidad del Cauca
Financiamiento: USAID
ISBN: 958-9475-59-3



Plan Integral de vida del Pueblo AWA del Putumayo

Autores: OIM - ACIPAP
Financiamiento: USAID
ISBN: 958-33-6849-0



Desplazamiento y políticas públicas de restablecimiento en Colombia

Autores: OIM, Red de Solidaridad Social, Alto Comisionado de Naciones Unidas para los Refugiados, ACNUR

Financiamiento: USAID
ISBN: 958-33-6319-7



Manual de procedimientos para la elaboración de proyectos de prevención y atención a la población en situación de desplazamiento

Autores: OIM – Defensoría del pueblo
Financiamiento: USAID



Temas Sonoros: Una herramienta de Educación para Poblaciones Vulnerables

Autores: OIM – Ministerio de Comunicaciones de Colombia
Financiamiento: USAID
ISBN: 958-33-6578-5



Políticas públicas y desplazamiento: Una reflexión desde la experiencia

Autores: OIM – Defensoría del pueblo
Financiamiento: USAID

Paz



Preparación de Proyectos de Generación de Ingresos

Autores: OIM – Conferencia Episcopal de Colombia

Financiamiento: USAID



Cartillas para el análisis de la conflictividad: la resolución de conflictos; gestión comunitaria y guía del emprendedor

Autores: OIM – Cámara de comercio, Confecámaras
Financiamiento: USAID



Los Olvidados. Resistencia Cultural en Colombia

Autores: OIM – Consultores

Financiamiento: USAID

Eventos 2004



COOPERACIÓN TÉCNICA PARA LAS MIGRACIONES

En coordinación con el Ministerio de Relaciones Exteriores, el Área de Cooperación Técnica realizó los días 30 de septiembre y 1 de octubre el **Segundo Foro de Educación para las Migraciones** como acercamiento hacia el fenómeno de las migraciones en el sistema educativo. Este evento contó con la participación de representantes de 10 países de América Latina, el Ministerio de Relaciones Exteriores y el Ministerio de Educación, la Organización de Estados Iberoamericanos-OEI, la OIM en Colombia así como la Secretaria Técnica de la Conferencia Sudamericana sobre Migraciones, representada por la OIM.

COOPERACIÓN TÉCNICA PARA LAS MIGRACIONES

Los días 10 y 11 de noviembre se llevó a cabo en el Ministerio de Relaciones Exteriores el **Seminario «Migración Internacional, el Impacto y las Tendencias de las Remesas en Colombia»** en el que se dieron a conocer los resultados del estudio realizado por alianza interinstitucional compuesta por el Ministerio de Relaciones Exteriores, el DANE, Asocambiaria, AESCO, ALMA MATER, el Fondo de Naciones Unidas para la Población –FNUAP y la OIM. El tema central fue la caracterización de los hogares receptores de las remesas, su uso y las redes sociales de migración para el diseño de políticas públicas y proyectos específicos que benefician a las poblaciones vulnerables.



VIH-SIDA: PROGRAMA FONDO GLOBAL DE LUCHA CONTRA EL SIDA, LA TUBERCULOSIS Y LA MALARIA

El **lanzamiento oficial del proyecto** «Construcción de una respuesta intersectorial en salud sexual y reproductiva, con énfasis en prevención y atención a las ITS-VIH-SIDA, con jóvenes y adolescentes residentes en comunidades receptoras de población desplazada en Colombia», tuvo lugar el 14 de abril y fue presidido por el Ministro de la Protección Social, Diego Palacio Betancourt, la Ministra de Educación Cecilia María Vélez, el Coordinador Residente de Naciones Unidas, Alfredo Witschi, el Jefe de Misión de OIM, Diego Beltrand, representantes de las gobernaciones y alcaldías preseleccionadas para la implementación del programa y representantes de la sociedad civil.

Participan los Ministerios de la Protección Social y Educación Nacional, ONUSIDA, Red de Solidaridad Social, Colombia Joven, Instituto Nacional de Salud, Universidad Nacional, FNUAP, UNICEF, PNUD, OPS, OIM, Profamilia, CODHES, Red Colombiana de Personas Viviendo con el VIH/Sida, Fundación Vivir Mejor, Coalición de personas viviendo con VIH, Fundación Henry Ardila y Cruz Roja Colombiana - todas las anteriores entidades que conforman el Mecanismo Coordinador de País (MCP).

El proyecto tiene como meta reducir la vulnerabilidad frente a las infecciones de transmisión sexual (ITS), el VIH y el SIDA de 600.000 adolescentes y jóvenes, desde un enfoque integral de realización de los Derechos Humanos, el Derecho Internacional Humanitario y la Equidad de Género.





ASISTENCIA A DESPLAZADOS

El 26 de diciembre la cantante colombiana Shakira, realizó una **visita al Proyecto de adecuación y ampliación de la Escuela Altos de Cazucá en Soacha**. El proyecto es un esfuerzo conjunto de la Fundación Pies Descalzos, fundada por la cantante en 1997, el Instituto Colombiano de Bienestar Familiar – ICBF- y la Secretaría de Educación de Soacha. Cuenta también, con el apoyo financiero de la Agencia de los Estados Unidos para el Desarrollo Internacional, USAID. El proyecto beneficia directamente a 160 niños y niñas y tiene como objetivo mejorar la atención educativa de los menores que reciben capacitación en la Escuela de Altos de Cazucá, mediante la ampliación,

ASISTENCIA A DESPLAZADOS

El 21 de abril se realizó en Quibdó, (Chocó) la **Inauguración de la Escuela El Reposo**, evento al que asistieron: Lina Moreno de Uribe, Primera Dama de la Nación, Wataru Hayashi, Embajador del Japón y William Wood, Embajador de los Estados Unidos. La escuela beneficiará a cerca de 600 estudiantes, mayoritariamente afectados por el desplazamiento. El proyecto fue financiado por USAID y contó con el apoyo técnico de la OIM.



educación y dotación de las instalaciones físicas de la institución. Pies Descalzos es una de las fundaciones que se beneficia por la cooperación representada por las donaciones de colombianos que están en el exterior, que se canalizan a través de Conexión Colombia, se fortalecen con el apoyo del gobierno y de la OIM.



Eventos 2004

FORTALECIMIENTO DE LA PAZ EN COLOMBIA

El 12 de septiembre se llevó a cabo la **Inauguración en Leticia del Centro de Convivencia Ciudadana y de Cultura**, un espacio público que incentiva los valores ciudadanos, permite la participación de la comunidad en la solución pacífica de conflictos, incluyendo actividades culturales y de capacitación. El Centro beneficia a 15.000 habitantes de Leticia. El centro, una iniciativa coordinada con el Ministerio del Interior y de Justicia y de la administración local, cuenta con el apoyo técnico de la OIM, a través del Programa de Fortalecimiento de la Paz en Colombia, y el apoyo financiero de la Agencia de los Estados Unidos para el Desarrollo Internacional (USAID).

El 24 de septiembre se firmó un **convenio entre Asocolflores**, la Secretaría de Gobierno de Cundinamarca, USAID y OIM con el objetivo de mejorar la vida de más de 21.000 familias de floricultores. El convenio contempla la realización de cursos de capacitación y el fomento de proyectos educativos. Otro propósito de este acuerdo es mejorar las relaciones de convivencia, tolerancia y respeto, por esta razón se hará énfasis en acciones para la paz.



ALIANZAS PÚBLICO PRIVADAS

El 21 de diciembre la Embajada de Holanda, representantes de Empresas de Nariño LTDA. y la OIM, firmaron un convenio para implementar el Programa de Desarrollo Sostenible para las Familias Productoras de Café en Nariño, que beneficia a 5.400 personas pertenecientes a familias caficultoras de Nariño. Más de 30.000 pequeños caficultores de esta región vienen afrontando un alto riesgo de migración forzada y desplazamiento por la violencia y la siembra de cultivos ilícitos viéndose obligados al abandono de sus tierras y su tradición. Esta alianza público-privada implementará una estrategia de desarrollo económico local para mejorar la calidad de vida de los campesinos, involucrándolos como miembros activos de la cadena productiva cafetera, empoderándolos como propietarios de sus fincas, capacitándolos en el manejo adecuado de sus tierras y sus negocios y permitiéndoles el acceso a medios de producción y oportunidades de comercialización internacional del café.

