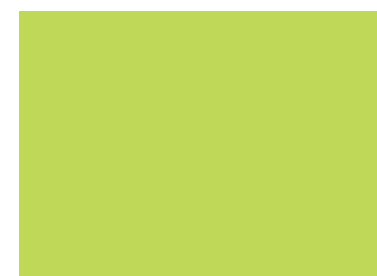


CONTENIDO

LISTA DE ABREVIATURAS	4
PRESENTACIÓN	5
OIM EN EL MUNDO	7
OIM EN COLOMBIA	11
ESTRATEGIA OIM COLOMBIA 2012 – 2014	19
1. POLÍTICA PÚBLICA Y GESTIÓN DE LA MIGRACIÓN	28
2. LUCHA CONTRA LA TRATA DE PERSONAS	42
3. DESARROLLO LOCAL Y MIGRACIÓN	50
4. VÍCTIMAS Y RESTITUCIÓN DE TIERRAS	60
5. PAZ Y RECONCILIACIÓN	72
6. EMERGENCIAS, GESTIÓN DEL RIESGO Y CAMBIO CLIMÁTICO	84
FOTOGRAFÍAS SEPARATA - DIVERSIDADES	92



LISTA DE ABREVIATURAS

ACR	Alta Consejería para la Reintegración
CAI	Conflicto Armado Interno
DGR	Dirección de Gestión del Riesgo para la Atención y Prevención de Desastres
DDR	Desarme, Desmovilización y Reintegración
GAI	Grupos Armados Ilegales
ICBF	Instituto Colombiano de Bienestar Familiar
MI	Ministerio del Interior
MVRO	Mapas de Vulnerabilidad, Riesgo y Oportunidades
NNJA	Niños, Niñas, Jóvenes y Adolescentes
ODM	Objetivos de Desarrollo del Milenio
OIM	Organización Internacional para las Migraciones
PND	Plan Nacional de Desarrollo
PSD	Personas en Situación de Desplazamiento
RUPD	Registro Único de Población Desplazada
SIPOD	Sistema de Información para la Población Desplazada
SNPAD	Sistema Nacional de Prevención y Atención de Desastres
SNU	Sistema de Naciones Unidas
MRE	Ministerio de Relaciones Exteriores

PRESENTACIÓN

La Organización Internacional para las Migraciones como entidad de cooperación internacional, tiene el mandato de velar por la migración ordenada y regulada en beneficio de los países de origen y destino. Trabaja para ayudar a encarar los crecientes desafíos que plantea la gestión de la migración. En este sentido, la producción, generación y uso del conocimiento de alto nivel como insumo para la formulación de la política pública basada en evidencia, es una de las estrategias para la comprensión de las cuestiones migratorias, alentar el desarrollo social y económico a través de la migración y velar por el respeto de la dignidad humana y el bienestar de los migrantes.

El contexto actual plantea condiciones diferentes con incidencia directa en las poblaciones objeto de la OIM, lo que requiere una alineación de las estrategias de la Organización con unas nuevas prioridades. Asimismo, la experiencia acumulada por la Organización quien viene trabajando en el país por más de 57 años, ha permitido la consolidación de aprendizajes, a partir de los cuales la Misión ha realizado una reflexión interna con miras a fortalecer sus intervenciones, propiciar la sostenibilidad de los procesos y promover el desarrollo de sus beneficiarios.

En ésta línea, la estrategia y plan indicativo de país de la Organización Internacional para las Migraciones responde a las prioridades definidas en conjunto con el Gobierno colombiano.

Los objetivos y estrategias presentados en este documento, se fundamentan en el mandato de la OIM en el ámbito mundial, el contexto del país y las prioridades del Gobierno colombiano, plasmadas en las conclusiones de sesiones de trabajo, y en las reuniones sostenidas con contrapartes y donantes. Paralelo a este proceso de planeación interna, el Ministerio de Relaciones Exteriores invita a la OIM Colombia a participar en un proceso de alineación con el Plan Nacional de Desarrollo que permitiera actualizar y redefinir el Plan Indicativo con el Gobierno Colombiano¹.

Los colores de la Migración 2014-2015 presenta en la primera sección el marco de referencia misional de la OIM, seguida por información de la OIM en Colombia con la estrategia planteada 2012 - 2014 y finalmente pretende reflejar el trabajo de todo un equipo de personas a través de imágenes, las cuales reflejan la calidez de todas las comunidades atendidas por OIM en todo el país.

1- Durante 2009, la OIM en Colombia construyó de manera conjunta con el Gobierno Nacional (Ministerio de Relaciones Exteriores y la Agencia Presidencial para la Acción Social y la Cooperación Internacional) el Plan Indicativo de trabajo 2010-2012. El Plan Indicativo fue aprobado por el Gobierno Colombiano en febrero de 2010.



OIM

EN EL MUNDO



“La OIM está consagrada a promover la migración humana y ordenada para beneficio de todos”

La OIM fue creada en 1951 como Comité Intergubernamental Provisional para los Movimientos de Migrantes desde Europa (PICMME), en el año 1952 se le dio el nombre de Comité Intergubernamental para las Migraciones Europeas (CIME) después de la Segunda Guerra Mundial. En 1980 se le denomina Comité Intergubernamental para las Migraciones (CIM) y finalmente en 1989 se convirtió en la Organización Internacional para las Migraciones.

En su calidad de principal Organización Internacional para las Migraciones, la OIM trabaja con sus asociados de la comunidad internacional para:

Ayudar a encarar los crecientes desafíos que plantea la gestión de la migración a nivel operativo, fomentar la comprensión de las cuestiones migratorias, promover el desarrollo social y económico a través de la migración; y velar por el respeto de la dignidad humana y el bienestar de los migrantes.

De acuerdo al Glosario de Migraciones², la migración es el movimiento de una persona o un grupo de personas, a través de un borde internacional o dentro del mismo Estado. Es un movimiento poblacional que abarca todo tipo de movimiento de personas, sea cual fuere su tamaño, su composición o sus causas; incluye migración de refugiados, personas desplazadas, migrantes económicos y personas movilizándose por otras razones, incluyendo reunificación familiar (traducción no oficial).

“La OIM reconoce que la migración contemporánea es un proceso complejo, por consiguiente, su enfoque de la gestión de la migración a escala mundial tiene en cuenta la relación entre la migración y las cuestiones políticas, sociales y económicas actuales, con el fin de maximizar los beneficios y los aportes de los migrantes a la sociedad.”³. Teniendo como marco conceptual las cuatro esferas de la migración, y actuando en respuesta a los requerimientos de los Estados Miembros, la OIM tiene los siguientes enfoques estratégicos⁴:

2- IOM (2011), Glossary on Migration, Second Edition, No. 25, International Migration Law (Traducción No Oficial)

3- OIM (2007), MC/INF/287, NONAGÉSIMA CUARTA REUNIÓN, La estrategia de la OIM

4- Aprobada en junio de 2007 en el marco de la 93 Sesión Especial del Consejo de la Organización

1. Ofrecer servicios seguros, fidedignos, flexibles y eficaces en función de los costos a personas que requieran asistencia internacional en materia de migración.

2. Fomentar la gestión humana y ordenada de la migración y el respeto efectivo de los derechos humanos de los migrantes, de conformidad con el derecho internacional.

3. Ofrecer asesoría cualificada, realizar estudios y proveer cooperación técnica y asistencia operativa a los Estados, organizaciones intergubernamentales y no gubernamentales así como a otros interlocutores, a fin de consolidar la capacidad nacional y facilitar la cooperación regional y bilateral en el ámbito de la migración.

4. Contribuir al desarrollo económico y social de los Estados a través de la realización de estudios, del diálogo, del diseño y puesta en práctica de programas relacionados con la migración con el fin de alentar al máximo los beneficios de la migración.

5. Apoyar a los Estados, migrantes y comunidades para hacer frente a los retos de la migración irregular, inclusive a través del estudio y el análisis de sus causas originarias, del intercambio de información, de la difusión de las mejores prácticas y de la promoción de soluciones que se centren en el desarrollo.

6. Ser un punto de referencia primordial, en el ámbito de la migración, en lo que atañe a la información, investigación y mejores prácticas así como en el acopio, compatibilidad e intercambio de datos.

7. Promover, facilitar y apoyar los debates y diálogos regionales y mundiales sobre migración, inclusive a través del Diálogo Internacional sobre la Migración, a fin de

fomentar la comprensión sobre las oportunidades y retos que trae consigo la migración así como la identificación y el desarrollo de políticas efectivas para encarar dichos retos, y determinar los enfoques exhaustivos y medidas que promuevan la cooperación internacional.

8. Prestar asistencia a los Estados a fin de facilitar la integración de los migrantes en su nuevo entorno y alentar la participación de las diásporas, inclusive como asociados para el desarrollo.

9. Participar en las respuestas humanitarias coordinadas en el contexto de los arreglos interinstitucionales en la materia y proveer servicios de migración en otras situaciones de emergencia o consecutivas a crisis, según corresponda, y en lo referente a las necesidades de las personas, contribuyendo así a su protección.

10. Realizar programas que faciliten el retorno voluntario y la reintegración de refugiados, desplazados, migrantes y otras personas que requieran servicios internacionales de migración, en cooperación con las demás organizaciones internacionales, según corresponda, y teniendo debidamente en cuenta las necesidades y preocupaciones de las comunidades locales.

11. Prestar asistencia a los Estados en la preparación y realización de programas y estudios así como en el suministro de pericia técnica en la lucha contra el tráfico y la trata de personas, en particular de mujeres y niños, de manera consecuente con el derecho internacional.

12. Apoyar los empeños de los Estados en el ámbito de la migración laboral – en particular en lo referente a los movimientos de corta duración y de las demás categorías de migración circular.

Algunos términos clave para entender los procesos migratorios⁵:

Migración facilitada: Promover o fomentar la migración regular haciendo que el viaje de las personas sea más fácil y conveniente. Ello puede comprender, por ejemplo, un proceso de solicitud de visado simplificado ó procesos de inspección de los pasajeros más eficientes y bien atendidos por el personal.

Migración forzosa: Movimiento de personas en el que se observa un elemento de coacción, incluyendo la amenaza a la vida y la subsistencia, bien sea por causas naturales o humanas. (Por ejemplo, movimientos de refugiados y de desplazados internos, así como personas desplazadas por desastres naturales o ambientales, desastres nucleares o químicos, hambruna o proyectos de desarrollo).

Migración laboral: Movimiento de personas de un Estado a otro, o dentro de su propio país de residencia, con un fin laboral. La migración laboral está por lo general regulada por los Estados en su legislación sobre migraciones. Adicionalmente, algunos países asumen un papel activo al regular la migración laboral externa y buscar oportunidades de trabajo para sus nacionales en el exterior.

Migración interna: Movimiento de personas de una región a otra en un mismo país con el propósito de establecer una nueva residencia. Esta migración puede ser temporal o permanente. Los migrantes internos se desplazan pero permanecen en el país de origen. (Por ejemplo, movimientos rurales hacia zonas urbanas).

Migración internacional: Movimiento de personas que dejan su país de origen o en el que tienen residencia habitual, para establecerse temporal o permanentemente en otro país. Estas personas para ello han debido atravesar una frontera internacional.

Migración ordenada: Movimiento de personas de su lugar usual de residencia a un nuevo lugar de residencia, respetando la legislación que regula la salida del país de origen, el viaje, tránsito y el ingreso en el territorio de destino o país receptor.

Actualmente, la OIM está integrada por 156 estados miembros, 10 estados en calidad de observadores, cuenta con más de 480 oficinas en el terreno, y más de 8400 funcionarios. En 2013 más del 97 por ciento de los fondos provino de contribuciones voluntarias con destino fijo para proyectos. El resto corresponde al presupuesto administrativo financiado por las contribuciones de los Estados miembros.

5- IOM (2011), Glossary on Migration, Second Edition, No. 25, International Migration Law (Traducción No Oficial)

OIM

EN COLOMBIA



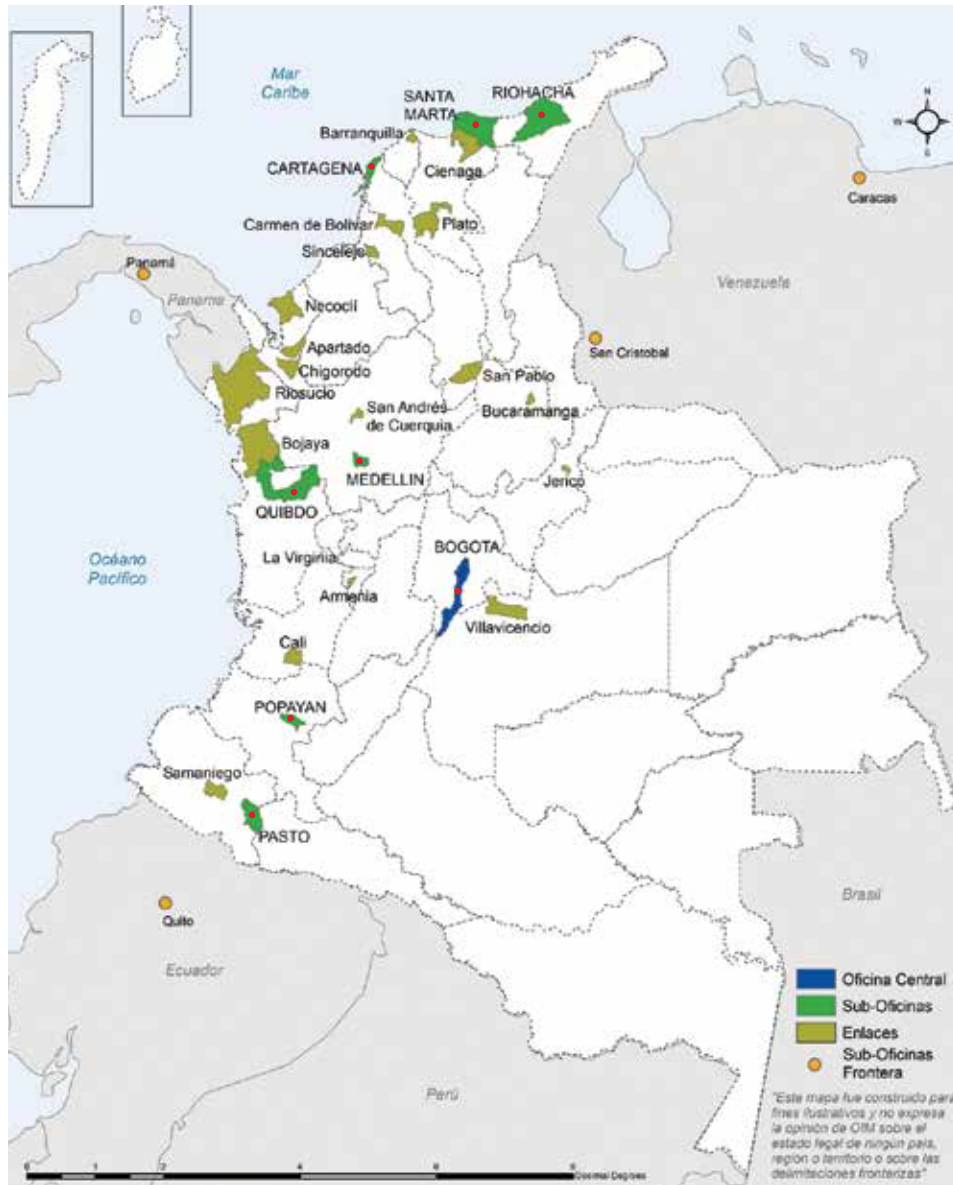
La Organización Internacional para las Migraciones (OIM) trabaja desde 1956 en Colombia, brindando apoyo técnico al Gobierno en la implementación de proyectos de alto impacto social, los cuales han beneficiado a más de cuatro millones de colombianos y colombianas en el país. En especial, la OIM se ha caracterizado por su capacidad en la ejecución de proyectos que benefician a la población en búsqueda de protección internacional, migrantes que retornan, migrantes laborales, víctimas de la trata de personas, personas en situación de desplazamiento; niños, niñas y jóvenes desvinculados de grupos armados ilegales, desmovilizados vinculados a procesos de reintegración, víctimas de los grupos armados ilegales, desplazados a causa de desastres naturales.

Todo esto ha sido posible al integrar la experiencia y recursos de la OIM con el apoyo provisto por la cooperación internacional, la empresa privada y el gobierno colombiano, mediante los cuales, se han logrado importantes sinergias que han facilitado la obtención de resultados y la optimización de modelos de intervención, encaminados hacia la construcción de la paz en el país.

La OIM Colombia busca contribuir en la generación de soluciones integrales y sostenibles tanto para los migrantes como para las comunidades vulnerables en el país, mediante un modelo integral de gestión de la migración. Asimismo, pone a disposición del país su experiencia acumulada a nivel nacional e internacional, con el objetivo de apoyar en la construcción de una paz duradera.

Los programas desarrollados por la OIM incorporan una visión integral de componentes transversales como la atención diferencial y de género, la reconciliación y la sostenibilidad. Por esta razón se trabaja con especial énfasis en el fortalecimiento institucional a través de la transferencia de experiencia técnica, la generación de conocimientos y el desarrollo de capacidades y herramientas. Adicionalmente, se brinda apoyo a las instituciones gubernamentales con la sistematización de proyectos y transferencia de lecciones aprendidas.

La OIM cuenta con una amplia presencia en terreno, especialmente en las zonas afectadas por el conflicto y las regiones de fronteras, con personal especializado que trabaja directamente con los socios locales y con las comunidades beneficiarias.



Cobertura Geográfica

OIM implementa actividades en los 32 departamentos del país, en 718 municipios.

Presencia de OIM en Colombia

La Organización cuenta con 7 Sub-Oficinas en el país: Santa Marta (Magdalena), Cartagena (Bolívar), Quibdó (Chocó), Medellín (Antioquia), Pasto (Nariño), Riohacha (Guajira), Popayán (Cauca). Así como enlaces y monitores en: Bucaramanga (Santander), Sincelejo (Sucre), Villavicencio (Meta), Barranquilla (Atlántico), Jericó (Boyacá), Armenia (Quindío), Cali (Valle del Cauca), Riosucio, Bojayá, (Chocó), Apartadó, Necoclí, San Andrés de Cuerquia (Antioquia) y Samaniego (Nariño). La oficina principal se encuentra en Bogotá.

Personal OIM en Colombia

336 funcionarios entre nacionales e internacionales.

Corte a Febrero de 2014

PROGRAMAS DE OIM EN COLOMBIA



Gestión de Servicios Migratorios

OIM brinda asistencia técnica al Ministerio de Relaciones Exteriores en varias áreas: apoyo al Programa Colombia nos Une, el cual contribuye a fortalecer los vínculos de los colombianos en el exterior; asiste en la elaboración de políticas relacionadas con el tema migratorio, brindando soporte en la elaboración de instrumentos que permite recopilar las estadísticas migratorias con las cuales cuenta el país, así mismo en casos de tipo humanitario, presta asistencia en materia consular para la repatriación de colombianos. Desde 2005, OIM apoya a los colombianos que requieren de protección internacional en las zonas de frontera (Ecuador, Panamá y Venezuela). Adicionalmente, OIM brinda asistencia a los Colombianos que viajan al exterior o que regresan a Colombia. Este programa también apoya al Gobierno en la generación de conocimiento sobre cambio climático y migración para la toma de decisiones en política pública.

Trata de Personas y Género

OIM brinda asistencia técnica tanto a las instituciones del Estado como a las ONG's nacionales, con el ánimo de fortalecer sus capacidades y de esta forma hacerle frente a los desafíos que plantea la trata de personas en el país. Esta estrategia de fortalecimiento institucional se concentra en formar tanto a funcionarios públicos como a representantes de las ONGs.





Reintegración de Excombatientes con Enfoque Comunitario

OIM apoya las iniciativas del gobierno en materia de asistencia integral de los desmovilizados a través de proyectos de desarrollo humano, educación, generación de ingresos y empleabilidad, promoviendo oportunidades que permitan su efectiva reintegración tanto social como económica. De otro lado, OIM apoya al gobierno Colombiano en la reparación y asistencia socioeconómica a víctimas, y acompaña la puesta en marcha de un modelo integral de asistencia a éstas que mejore sus condiciones sociales y económicas, y que establezca un mecanismo para apoyar a las comunidades afectadas por la violencia.

Fortalecimiento Institucional para la Atención a Víctimas

OIM brinda acompañamiento y apoyo técnico al gobierno colombiano, en el marco de la implementación de la Ley de Víctimas para que las políticas, sistemas e instituciones a nivel nacional y territorial cuenten con las capacidades y competencias necesarias para la ejecución e implementación oportuna y eficaz de la Ley. Asimismo, apoya la implementación de un modelo de asistencia integral para mejorar las condiciones socioeconómicas de las víctimas.



Migración y Niñez

OIM fortalece la capacidad de respuesta del gobierno de Colombia y de la sociedad para promover y garantizar los derechos de los niños, niñas y adolescentes migrantes. De la misma forma, apoya al gobierno nacional para prevenir la violación de los derechos de los niños, niñas, adolescentes y jóvenes en condición de vulnerabilidad, para disminuir los riesgos de la migración forzada por vinculación a los grupos armados organizados al margen de la ley u otras formas de violencia. Igualmente, trabaja para apoyar los procesos de restablecimiento de los derechos de niños, niñas y adolescentes víctimas del delito de reclutamiento por parte de estos grupos y otros hechos victimizantes en el marco del conflicto armado.



Migración y Ruralidad

OIM apoya al gobierno colombiano en el fortalecimiento de procesos de formalización y restitución de tierras, con el fin de disminuir el empobrecimiento de la población en riesgo de desplazamiento o desplazada, en el territorio colombiano. Igualmente, brinda asistencia técnica al gobierno en el fortalecimiento de estrategias de desarrollo rural, como mecanismo para favorecer procesos migratorios que mejoren los activos productivos y las capacidades de los hogares rurales.





Migración y Salud

OIM trabaja en favor del derecho a la salud de los migrantes a lo largo de todo el proceso migratorio. Por el bienestar de la población migrante y las comunidades receptoras: lugar de origen, lugar de tránsito, lugar de destino y retorno. En Colombia apoya la consolidación del sistema de salud pública del país, a través de la asistencia técnica para la prevención y atención de enfermedades emergentes y reemergentes, en las cuales la movilidad juega un papel determinante, especialmente en poblaciones vulnerables que presentan mayores factores de riesgo en temas relacionados con salud sexual y reproductiva, salud mental y enfermedades relacionadas con la migración como la tuberculosis. Así mismo, contribuye al fortalecimiento territorial de las acciones de promoción social y salud pública con enfoque de género, edad, etnia y condición de discapacidad, en el marco del Sistema General de Seguridad Social en Salud y el Sistema Nacional de Bienestar Familiar.

Infraestructura para la Estabilización Comunitaria

OIM implementa proyectos de infraestructura dirigidos a asistir población vulnerable, en las zonas más apartadas del país, zonas fronterizas y en aquellas afectadas por procesos migratorios forzados. Con estas obras se busca complementar el esfuerzo de los distintos programas de la OIM, como mecanismo de prevención de nuevos desplazamientos, mejorar la calidad de vida de la población vulnerable en Colombia y apoyar procesos para la estabilización comunitaria.



Migración y Derechos Humanos

OIM, mediante la promoción de un enfoque basado en los derechos humanos de los migrantes, apoya el fortalecimiento de las acciones de política pública y el fortalecimiento de las capacidades de los actores involucrados en los procesos migratorios, lo que permite la defensa y protección de la población migrante para prevenir la violación de los Derechos Humanos. Desarrolla acciones que promueven la reconciliación, la paz y el entendimiento desde una perspectiva legal y cultural.



Responsabilidad Social Empresarial (RSE) y Generación de Ingresos

El sector privado, comunidades y gobiernos locales en alianza con OIM, trabajan en la mitigación de los efectos y el aprovechamiento de los beneficios de proyectos de gran escala (E): proyectos extractivos, Hidroeléctricas, Turismo) que inducen procesos migratorios. El trabajo se desarrolla en el marco de modelos integrales que comprenden aspectos como asistencia, transparencia, monitoreo técnico y administrativo, buscando fortalecer los procesos de RSE en las zonas de influencia de la empresa privada y las comunidades que las integran (personas en condiciones de desplazamiento, ciudadanos en procesos de reintegración, víctimas de la violencia y de la trata de personas, migrantes laborales). Los socios estratégicos del sector privado se articulan a los proyectos a través de distintas modalidades: como empleadores, comercializadores, capacitadores, donantes, entre otros.



Inclusión Social y Sostenibilidad

La OIM contribuye al mejoramiento de las condiciones de sostenibilidad de las iniciativas impulsadas por los Programas y Proyectos ejecutados. Trabaja en el desarrollo de metodologías para su medición y en la formulación y ejecución de planes de mejoramiento para el cierre de las brechas de sostenibilidad identificadas en éstos. Adicionalmente, impulsa la integración de los procesos desarrollados por los programas y proyectos sociales a la dinámica institucional, social, familiar, personal y de mercado, de tal forma que los beneficios producidos en las comunidades a través de éstos permanezcan en el tiempo.

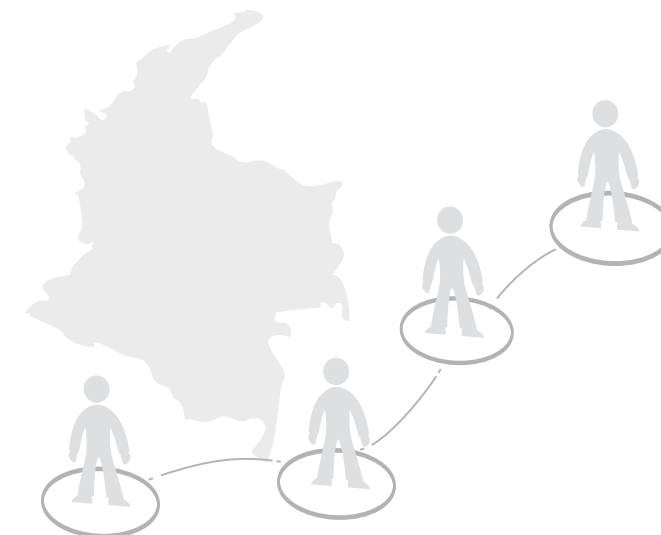


Emergencias y Gestión del Riesgo por Desastres

OIM apoya el desarrollo de procesos de prevención, atención y recuperación en situaciones de emergencia generadas por desastres de origen natural, a través del desarrollo de herramientas para mejorar la preparación, coordinación y respuesta a las necesidades de las personas que se ven obligadas a abandonar sus hogares y buscar refugio. Para este fin destina esfuerzos y recursos para apoyar al Gobierno nacional y los gobiernos territoriales en la asistencia a las personas afectadas a través de la provisión de elementos de primera necesidad, mejoramiento de escuelas, atención en salud, construcción de alojamientos temporales y fortalecimiento institucional y comunitario en la administración, coordinación y gestión de alojamientos temporales, entre otros. Asimismo, apoya a los funcionarios públicos, las organizaciones de base comunitaria y a las comunidades en el diseño e implementación de políticas y programas de gestión integral del riesgo para disminuir la vulnerabilidad frente a futuros fenómenos de origen natural, dentro de los que se encuentra la adaptación al cambio climático. OIM es la agencia líder a nivel internacional del Clúster⁶ "Camp Coordination and Camp Management" (CCCM) del Sistema de Naciones Unidas.

6- El enfoque de clústers, producto de la Reforma Humanitaria en 2005, aclara la división de trabajo entre las organizaciones y define mejor los papeles y responsabilidades de los diferentes sectores de la respuesta internacional a emergencias humanitarias.

ESTRATEGIA DE OIM EN COLOMBIA 2012 - 2014



La Organización Internacional para las Migraciones (OIM): trabaja en beneficio de las poblaciones migrantes y las comunidades receptoras, junto a socios del Gobierno colombiano y sus entidades a nivel nacional, departamental y local, así como con la sociedad civil, el sector privado y las organizaciones comunitarias, y con el apoyo de la comunidad internacional.

La OIM en Colombia ha planteado como objetivo principal contribuir a la construcción de la paz en el país y a la generación de soluciones integrales y sostenibles para los migrantes y comunidades vulnerables.

Los Objetivos Estratégicos (OE) de la organización para el periodo 2012 – 2014 son:

OBJETIVO ESTRATÉGICO 1

Política Pública y gestión de la Migración: Propiciar la incorporación de la gestión de la migración en las políticas, estrategias, instrumentos de planificación y proyectos de desarrollo local, nacional y regional.

OBJETIVO ESTRATÉGICO 2

Lucha contra la trata de personas: Fortalecer las capacidades gubernamentales y de la sociedad civil en el nivel nacional, departamental y local, para la atención, prevención y judicialización de la trata de personas.

OBJETIVO ESTRATÉGICO 3

Desarrollo Local y Migración: Fortalecer las capacidades del Estado colombiano, las organizaciones de la sociedad civil y los migrantes, procurando el desarrollo y estabilidad de regiones de alto impacto de la migración, como las zonas de frontera.

OBJETIVO ESTRATÉGICO 4

Víctimas y restitución de tierras: Aportar a la operación efectiva y sostenible de los mecanismos estatales y sociales de prevención a la vulneración de derechos, atención, asistencia y reparación integral y diferencial, incluyendo la restitución de tierras a las víctimas del conflicto armado.

OBJETIVO ESTRATÉGICO 5

Paz y Reconciliación: Apoyar al Estado colombiano en el diseño y puesta en marcha de iniciativas de reconciliación y búsqueda de la paz.

OBJETIVO ESTRATÉGICO 6

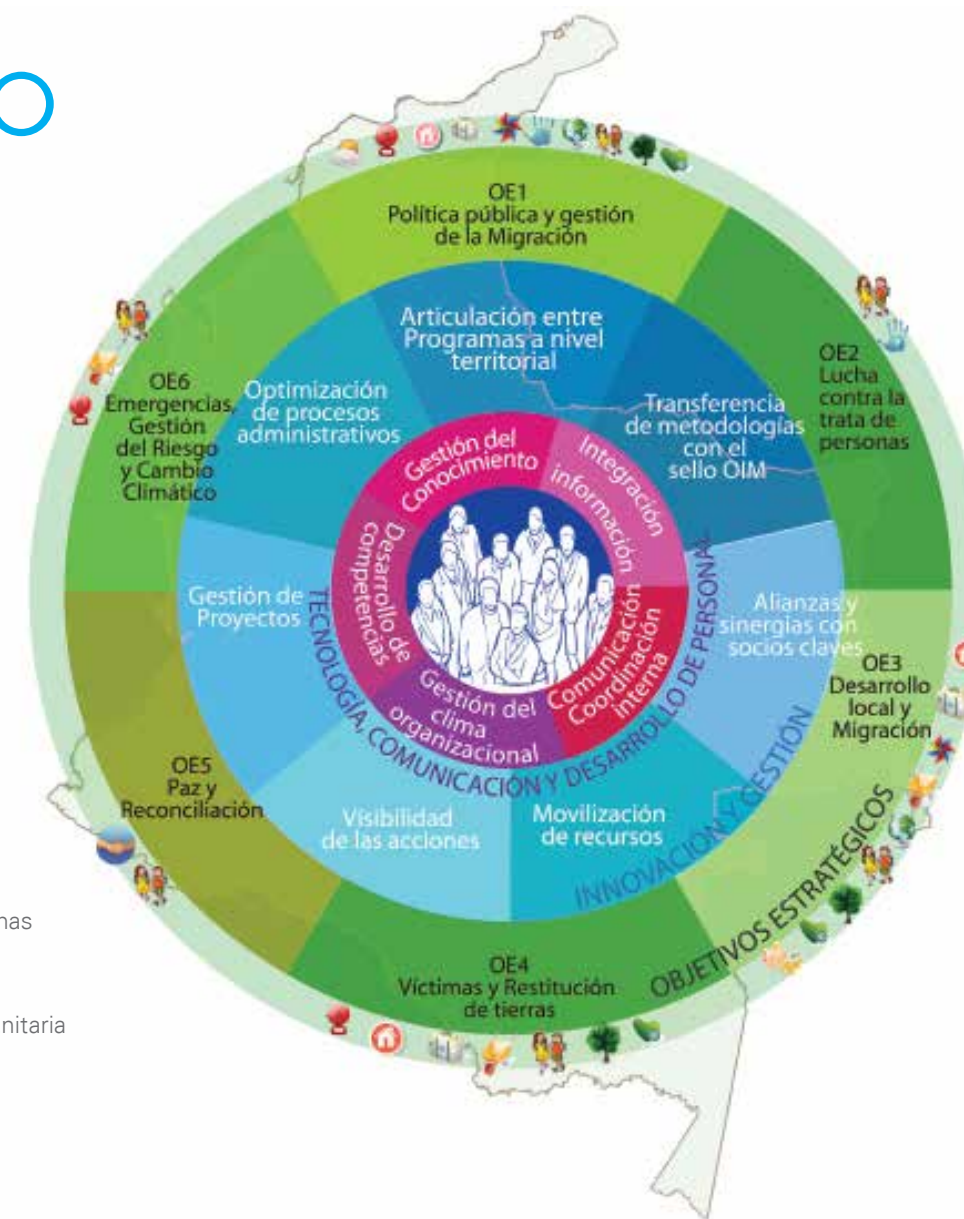
Emergencias, Gestión del Riesgo y Cambio Climático: Asistir al gobierno y a las comunidades vulnerables en el desarrollo de su capacidad de preparación, respuesta integral y recuperación desde la perspectiva de la gestión integral del riesgo frente a desastres de origen natural y a los retos del cambio climático.

Asimismo, la Organización cuenta con Objetivos de Fortalecimiento Interno relacionados con: a) Innovación y Gestión que incluye los temas de transferencia de metodologías, alianzas con socios no tradicionales y gestión de aprendizajes; y b) Tecnología, Comunicación y Desarrollo de Personal, en el que converge el desarrollo de una estrategia de gestión del conocimiento, y el

fortalecimiento de sistemas de información y competencias estratégicas de los funcionarios.

A continuación se presenta para cada Objetivo Estratégico la población objetivo, los indicadores, estrategias y conceptos relacionados.

MAPA ESTRATÉGICO



PROGRAMAS

- Cambio Climático
- Emergencias y Gestión del Riesgo
- Fortalecimiento Institucional para las Víctimas
- Gestión de Servicios Migratorios - MMS
- Inclusión Social y Sostenibilidad - ISOS
- Infraestructura para la Estabilización Comunitaria
- Lucha Contra la Trata de Personas
- Migración y Derechos Humanos
- Migración y Niñez
- Migración y Ruralidad
- Migración y Salud
- Reintegración con Enfoque Comunitario - DDR
- RSE y Generación de Ingresos

POLÍTICA PÚBLICA Y GESTIÓN DE LA MIGRACIÓN

Propiciar la incorporación de la gestión de la migración en las políticas, estrategias, instrumentos de planificación y proyectos de desarrollo local, nacional y regional.

POBLACIÓN OBJETIVO

- Entidades GoC nacional, Departamental y Municipal
- Centros de investigación
- Organizaciones de la sociedad civil
- Sector privado

ALCANCE

Asistencia técnica y desarrollo de actividades que orienten la fase de formulación de Políticas Públicas. La formulación está orientada a la inclusión de temas sobre la gestión de la migración en los instrumentos de política pública, con base en evidencia y fundada en procesos colectivos de participación y concertación coherentes con las metas del Plan Nacional de Desarrollo.

INDICADORES

- No. de instrumentos de política pública formulados con apoyo de la OIM que incluyen temas de gestión de la migración.

- No. de entidades del nivel nacional, departamental y municipal que reciben asistencia técnica directa para incorporar la gestión de la migración en sus planes de desarrollo y los planes derivados.
- No. de estudios, lineamientos y/u observatorios desarrollados y socializados como insumo para la formulación de políticas y planes para mejorar la gestión de la migración.

ESTRATEGIAS

- 1.1 **Asistencia técnica** a las entidades locales para la inclusión de temas de gestión de la migración en sus planes de desarrollo y planes derivados.
- 1.2 **Capacitación a funcionarios** sobre temas de gestión de la Migración.
- 1.3 **Generación de conocimiento** sobre la gestión de la migración a través de investigaciones y la gestión y uso oportuno de información para el diseño de políticas públicas.
- 1.4 **Generación de mecanismos de información y difusión** sobre gestión de la migración dirigidos a grupos de interés de la sociedad civil y la empresa privada.
- 1.5 **Desarrollo de proyectos para la validación** de lineamientos relacionados con política pública en temas de gestión de la migración.

LUCHA CONTRA LA TRATA DE PERSONAS

Fortalecer las capacidades gubernamentales y de sociedad civil en el nivel nacional, departamental y local, para la atención, prevención y judicialización de la trata de personas.

POBLACIÓN OBJETIVO

- Víctimas de la trata de personas y Poblaciones Vulnerables
- Gobierno Nacional, Regional y Local
- Comité Nacional y Comités Departamentales, Distritales y Municipales
- Funcionarios Públicos

ALCANCE

Asistencia técnica y fortalecimiento de capacidades a nivel nacional, departamental y municipal para desarrollar acciones de prevención de la trata, identificación de posibles víctimas y formulación de protocolos de asistencia. La Trata de Personas se caracteriza por el traslado al interior o fuera del país de una persona con fines de explotación que puede ser sexual, laboral, mendicidad ajena, entre otros, sin importar el género, edad o lugar de origen de las posibles víctimas (OIM, 2011).

INDICADORES

- No. de instituciones con capacidades fortalecidas para desarrollar iniciativas de prevención de la trata de personas.
- No. de entidades del nivel nacional, departamental y municipal con mecanismos de identificación de posibles víctimas de trata.
- No. de protocolos/rutas de asistencia a víctimas de trata de personas diseñados y validados con las entidades de gobierno.

ESTRATEGIAS

- 2.1 **Asistencia técnica** a las entidades de gobierno en el **diseño de protocolos, programas y rutas para la asistencia** a víctimas de la trata.
- 2.2 **Diseño de mecanismos de identificación de víctimas** y capacitación a funcionarios en su implementación.
- 2.3 **Definición de criterios** para la formulación de lineamientos dirigidos al desarrollo de **estrategias de prevención**.
- 2.4 **Apoyo a los Comités de Lucha contra la Trata de Personas** a nivel departamental y municipal, para la implementación de sus planes de acción.

DESARROLLO LOCAL Y MIGRACIÓN

Fortalecer las capacidades del Estado colombiano, las organizaciones de la sociedad civil y los migrantes, procurando el desarrollo y estabilidad de regiones de alto impacto de la migración, como las zonas de frontera.

POBLACIÓN OBJETIVO

- Autoridades nacionales
- Autoridades locales
- Población migrante
- Comunidad
- Sector privado

ALCANCE

Vincula el desarrollo local y los procesos migratorios, con el fin de contribuir a la estabilidad socioeconómica de las regiones con altos flujos migratorios, como los son las áreas fronterizas. También busca apoyar al gobierno y a los migrantes que retornan o viajan fuera del país para que tengan acceso a servicios que les permitan cubrir de manera integral sus necesidades, así como articularse a procesos de desarrollo local.

INDICADORES

- No. Iniciativas implementadas que apoyan procesos de migración regular y ordenada y prevención de la migración irregular.
- No. Entidades a nivel departamental y municipal con capacidades fortalecidas para la atención de migrantes y comunidades.
- No. Organizaciones de la sociedad civil fortalecidas para participar en procesos de desarrollo local.

ESTRATEGIAS

- 3.1 Apoyo al Gobierno Colombiano en la implementación de iniciativas de desarrollo local, incluyendo temas como educación, salud, generación de ingresos, infraestructura, saneamiento básico, fortalecimiento institucional y comunitario, entre otros.
- 3.2 Acompañamiento al Gobierno Colombiano, Empresa Privada y comunidades en la gestión de procesos asociados a proyectos de migración y desarrollo local.
- 3.3 Identificación y acompañamiento a los migrantes, y promoción del acceso a los bienes y servicios de los Estados (educación, salud, generación de ingresos, infraestructura, entre otros) en el ejercicio de sus derechos fundamentales.
- 3.4 Desarrollo de servicios de orientación, información y acceso a servicios de movilización dirigido a migrantes hacia el exterior.

VÍCTIMAS Y RESTITUCIÓN DE TIERRAS

Aportar a la operación efectiva y sostenible de los mecanismos estatales y sociales de prevención a la vulneración de derechos, atención, asistencia y reparación integral y diferencial, incluyendo la restitución de tierras a las víctimas del conflicto armado.

POBLACIÓN OBJETIVO

- Víctimas de graves violaciones de DDHH y DIH reconocidas por la Ley 1448.
- Instituciones estatales con competencias para la implementación de la Ley 1448: Entes territoriales, entidades sectoriales, Ministerio Público.

ALCANCE

Este objetivo está relacionado con los procesos de Migración forzada como consecuencia del conflicto armado. El alcance de las actividades desarrolladas está enmarcado en la Ley 1448 de 2011 y sus decretos reglamentarios. La OIM trabaja con el gobierno colombiano y la sociedad civil en el fortalecimiento de las capacidades institucionales para la implementación de dicha Ley.

INDICADORES

- No. de **municipios** que implementan iniciativas de prevención a la vulneración de derechos en el marco del conflicto.

- No. de **estrategias/procesos institucionales** fortalecidos para la prevención, asistencia, atención y reparación de las víctimas.
- No. de **comunidades** con capacidades fortalecidas para acceder a los **beneficios** de la Ley de Víctimas.
- No. de **estrategias/procesos institucionales** fortalecidos para implementar la restitución de tierras.

ESTRATEGIAS

- 4.1 Fortalecimiento técnico de la Institucionalidad nacional y regional para el desarrollo de mecanismos de prevención a la vulneración de derechos en el marco del conflicto, en temas como educación, salud, generación de ingresos, infraestructura, saneamiento básico, entre otros.
- 4.2 Apoyo al gobierno colombiano en la provisión de asistencia humanitaria a víctimas de emergencias complejas (Kits de emergencias, salud, alojamientos temporales, aulas temporales, entre otros componentes).
- 4.3 Fortalecimiento de la institucionalidad para el diseño y/o implementación de metodologías y mecanismos para la atención, reparación integral oportuna, pertinente y diferencial de las víctimas del conflicto en temas como educación, salud, generación de ingresos, infraestructura, saneamiento básico, entre otros.
- 4.4 Fortalecimiento de la institucionalidad en la garantía de los derechos a la propiedad de la población despojada en el marco del conflicto.
- 4.5 Fortalecimiento técnico de la institucionalidad en la garantía de la integralidad de servicios de apoyo en la estrategia de formalización y restitución de tierras.

PAZ Y RECONCILIACIÓN

Apoyar al Estado colombiano en el diseño y puesta en marcha de iniciativas de reconciliación y búsqueda de la paz.

POBLACIÓN OBJETIVO

- Gobierno Nacional y Local
- Entidades de control
- Rama Judicial
- Entidades descentralizadas (no institutos)
- Academia y Sector Privado
- Comunidades

ALCANCE

Apoyar al gobierno colombiano, la sociedad civil y las comunidades en el desarrollo de iniciativas que fortalezcan los procesos de reconciliación, convivencia y búsqueda de la paz. Dentro de estos se encuentra el apoyo al proceso de reintegración de excombatientes, la implementación de la Ley de Justicia y Paz y de los mecanismos de Justicia transicional que se diseñen por parte del gobierno colombiano. Asimismo, OIM busca acompañar procesos de reconciliación y convivencia a nivel local, con la participación del gobierno local, la sociedad civil, el sector privado, la academia, la iglesia, entre otros actores.

INDICADORES

- No. de estrategias / procesos institucionales fortalecidos para la implementación del proceso de reintegración de desmovilizados, implementación de la Ley de Justicia y Paz y leyes de justicia transicional.
- No. entidades del nivel nacional, departamental y municipal que han fortalecido sus capacidades para la implementación de iniciativas de paz.
- No. Comunidades que implementan iniciativas de convivencia y reconciliación.

ESTRATEGIAS

- 5.1 Apoyo al gobierno en los procesos de reintegración de población desmovilizada.
- 5.2 Fortalecimiento de las instituciones encargadas de la implementación de la Ley de Justicia y Paz y Leyes de Justicia Transicional.
- 5.3 Fortalecimiento de las Capacidades del Gobierno colombiano, sociedad civil y comunidades para la promoción y desarrollo de iniciativas de paz.
- 5.4 Apoyo a las comunidades, autoridades locales y sociedad civil en el desarrollo de iniciativas de convivencia y reconciliación.

EMERGENCIAS, GESTIÓN DEL RIESGO Y CAMBIO CLIMÁTICO

Asistir al gobierno y a las comunidades vulnerables en el desarrollo de su capacidad de preparación, respuesta integral y recuperación desde la perspectiva de la gestión integral del riesgo frente a desastres de origen natural y a los retos del cambio climático.

POBLACIÓN OBJETIVO

- Comunidades vulnerables y/o afectadas por desastres de origen natural y/o por procesos de degradación ambiental
- Autoridades Nacionales
- Autoridades Locales

ALCANCE

Atención humanitaria y procesos de recuperación temprana que deben darse en contextos de emergencias de origen natural, así como procesos relacionados con el cambio climático, bajo el enfoque de gestión del riesgo. OIM busca fortalecer las capacidades de las instituciones del nivel nacional, departamental y local, así como las de las comunidades vulnerables a emergencias ambientales.

INDICADORES

- No. de entidades del nivel nacional, departamental y municipal que implementan políticas, planes y programas para la gestión integral del riesgo frente a desastres.
- No. de Comunidades participando en estrategias de gestión integral del riesgo.

ESTRATEGIAS

- 6.1 Apoyo al gobierno colombiano en la provisión de asistencia humanitaria y recuperación temprana a la población afectada y damnificada por emergencias naturales (Kits de emergencias, salud, alojamientos temporales, aulas temporales, entre otros componentes).
- 6.2 Apoyo al gobierno nacional y local en la gestión integral del riesgo, para disminuir la vulnerabilidad a futuros fenómenos de origen natural, incluyendo la adaptación al cambio climático.
- 6.3 Formulación e implementación de estrategias que reduzcan la vulnerabilidad de las comunidades ante los riesgos por desastres de origen natural.
- 6.4 Apoyo al gobierno en los procesos de formación comunitaria sobre adaptación al cambio climático y gestión integral del riesgo.

POLÍTICA PÚBLICA Y GESTIÓN DE LA MIGRACIÓN

Telepasto

Mujer participante estabilización
de comunidades de acogida de población retornada
y prevención de la migración irregular
en zona de frontera colombo-ecuatoriana



Hugo Sánchez
Ayuda humanitaria en alojamiento temporal
Emergencia invernal 2010 – 2011.
La Cabecera, Cicuco - Bolívar



Mario Ceballos
“Negociando Cacao”
Impulso a ruedas de negocio con Asociación de Cacao de Tumaco.
Nariño y Casa Lucker

Donna Cabrera
Acompañamiento a personas migrantes en procesos ordenados de migración con perspectiva de derechos.



Felipe Roldan
“Fundidas en un abrazo”
Colectivo de Mujeres Narrar para Vivir, en proceso de reparación colectiva.
Montes de María



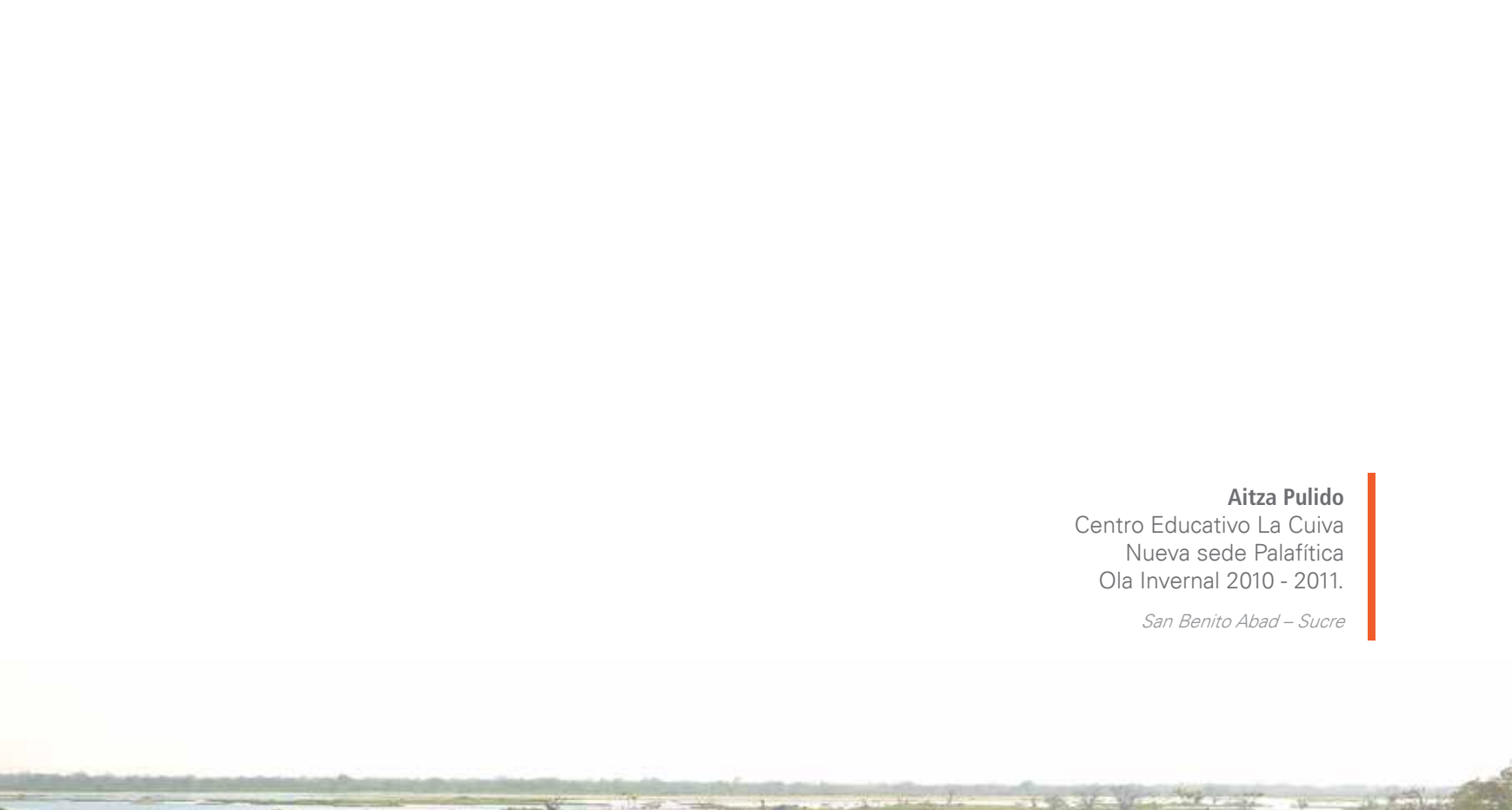


ICBF

Déjalo Florecer

Niños y niñas de comunidades indígenas, negras, afrocolombianas, raizales, palenqueras y el pueblo Rom.

Sierra Nevada de Santa Marta



Aitza Pulido
Centro Educativo La Cuiva
Nueva sede Palafítica
Ola Invernal 2010 - 2011.

San Benito Abad – Sucre

Luz Marina Sánchez
Mujer participante
Proyecto Mujer Rural Codazzi.

Cesar Proyecto Mujer Rural.



Camilo Zambrano
 Semillero Trigo Verde
 Estrategia de Escuela de Puertas
 Abiertas y Promoción de Estilos de Vida Saludable.

Cumbal - Nariño.



ICBF
 Déjalo Florecer
 Herramienta para la reparación integral de niños y
 niñas indígenas, afrocolombianos y gitanos.

Sierra Nevada de Santa Marta



Fundación Mi Sangre
"Soñar es un derecho"
Estrategia de Prevención del Reclutamiento
de Niños, Niñas y Jóvenes.
Medellín – Antioquia



Rommel Rojas Rubio

Lúdica y didáctica
Herramientas
para la construcción
de ciudadanía.

Quibdó – Chocó

ICBF

Déjala Volar
Adaptación para niños, niñas
y adolescentes de la Ley de Víctimas y Restitución de Tierras.

Manizales - Caldas



NO TODO LO QUE BRILLA
ES ORO...

LUCHA CONTRA LA TRATA DE PERSONAS

Manapaz
"No todo lo que brilla es Oro"
Estrategia de Lucha contra la
Trata de Personas.

Medellín - Antioquia



Jorge Andres Gallo
 "Con la trata no hay trato"
 Campaña de Promoción
 Línea: 018000522020.



Rommel Rojas Rubio
 "Sociedad incluyente"
 Encuentro de víctimas LGTB.
 Bogotá

OIM
 Encuentro de comités
 departamentales de
 Lucha contra la Trata
 de Personas.



ICBF
 Si soñar es un derecho...
 ¿Cuál es el tuyo?.
 Bogotá





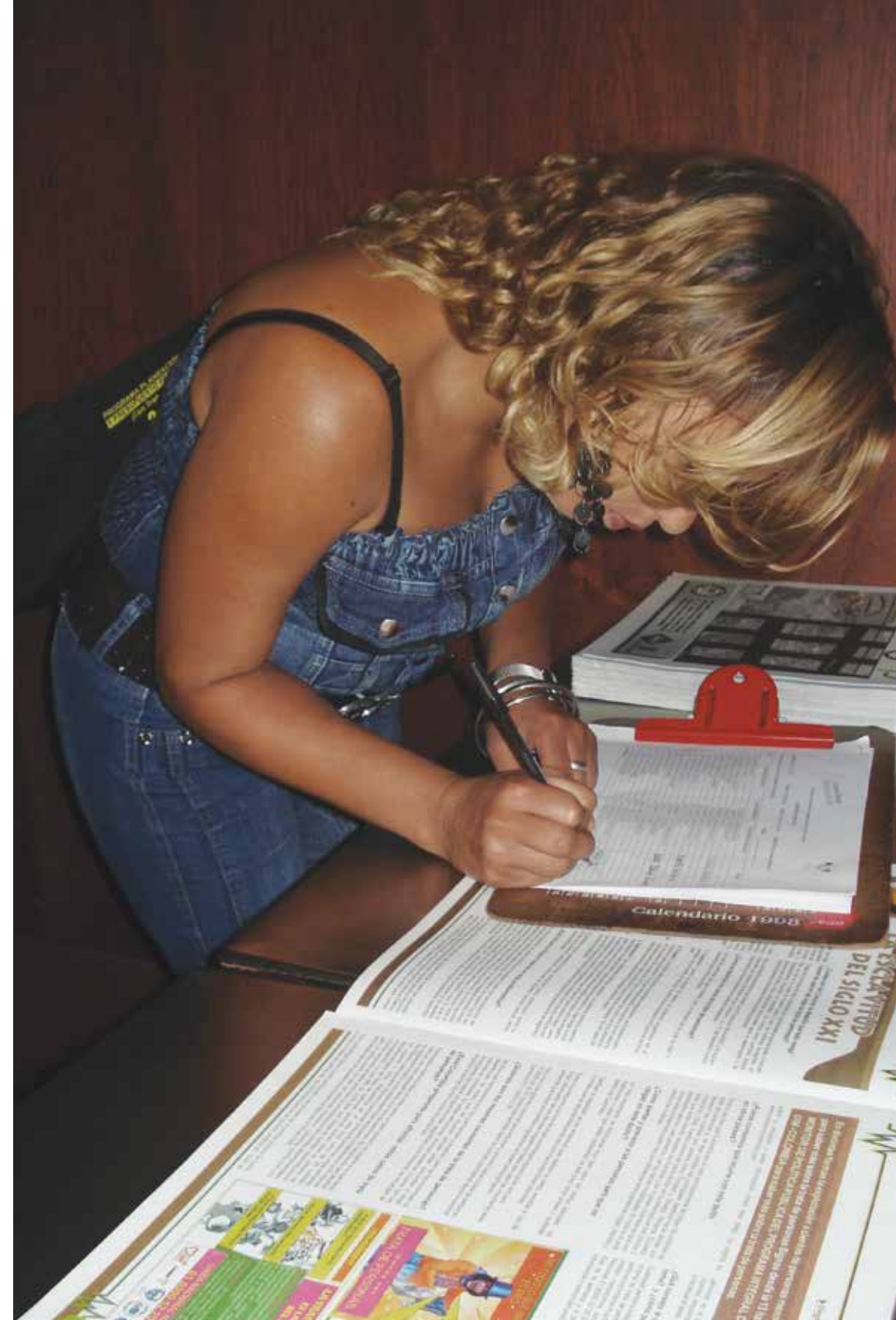
Penta publicidad

Arte y cultura
vehículos para la promoción de la salud sexual
y los derechos sexuales y reproductivos
Iniciativas Juveniles.

Bogotá

Manapaz
“No todo lo que brilla es Oro”
Estrategia de Lucha contra
la Trata de Personas.

Medellín - Antioquia





Fulvia Guerrero

Gestora Territorial del Proyecto de Alto a la Tuberculosis en 46 municipios del Fondo Global, un ejemplo inspirado de entrega y compromiso en el trabajo comunitario.

Olaya Herrera, Nariño

CURAR: **UNA VOCACIÓN PERSONAL**

Para Fulvia Guerrero curar es una vocación. Desde niña cuando creció en Satinga (Nariño), ese fue su mandato y su brújula de vida. Ahora con 49 años, ésta auxiliar de enfermería es una de las gestoras comunitarias de salud del proyecto de Fortalecimiento de la Estrategia Alto a la Tuberculosis en 46 municipios prioritarios en Litoral Pacífico Colombiano, financiado por el Fondo Mundial de Lucha contra el SIDA, la Tuberculosis y Malaria.

Equipada con vasos y láminas de muestreo, sus objetos personales y un chaleco que la identifica como enfermera del proyecto, Fulvia recorre en lancha varios kilómetros desde el municipio Olaya Herrera en el departamento de Nariño, hasta llegar a los caseríos más apartados, lo que le puede tomar entre 4 y 5 horas de trayecto. Con una persistencia que sólo nace de la responsabilidad y de la valentía, toca puerta por puerta, en búsqueda de pacientes con Tuberculosis y de familias que quieran escuchar sus charlas informativas acerca de la enfermedad. Muchas veces la sorprende la noche trabajando y debe quedarse a dormir en las comunidades que, en la mayoría de los casos no tienen agua potable ni energía eléctrica.

Ni siquiera el idioma ha sido un obstáculo para llegar a las comunidades indígenas que junto con los afrocolombianos son los dos grupos más representativos de la región y con ingenio ha convencido a líderes Embera Katio de la importancia del conocimiento acerca de la enfermedad. Sin duda, entre ellos ha encontrado traductores y el verdadero apoyo para prevenir nuevos brotes de la enfermedad en las comunidades indígenas de la zona.

Lo cierto es que Fulvia, es una convencida de su labor comunitaria y eso la ha impulsado a realizar un trabajo inspirador. No se conforma con un “no” como respuesta y con la misma destreza que llega hasta las comunidades, ha tocado las puertas de entidades como la Alcaldía, la Cruz Roja o Saneamiento Ambiental para buscar desde paquetes nutricionales hasta materiales para mejorar las viviendas de los pacientes más vulnerables.

Pero su labor no termina allí y ha capacitado estudiantes como agentes comunitarios que la apoyan en prevención con charlas y campañas que difunden material informativo.

La estrategia del proyecto Fortalecimiento de la Estrategia Alto a la Tuberculosis en 46 municipios prioritarios en Litoral Pacífico Colombiano y su gran reto al mismo tiempo; ha sido ir hasta las raíces más profundas del entramado de las comunidades y desde el interior, sembrar semillas que promuevan cambios en las actitudes y prácticas de la población.

Agentes comunitarios de salud como Fulvia, han hecho la diferencia y le han dado el verdadero valor agregado al proyecto, fortaleciendo la capacidad de individuos y comunidades de incidir efectivamente sobre los determinantes de la salud y sobre los factores de protección frente a la Tuberculosis.

Autor: Liliana Arias



DESARROLLO LOCAL Y MIGRACIÓN

Patricia Tinoco
Camarón con Chévere
Concurso interno de fotografía
Segundo lugar, 2012.



Rommel Rojas Rubio
 Construcción de alternativas
 para mujeres que gritan paz.
 Solidaridad con las víctimas.

Bogotá



Mario Ceballos
 "Negociando entre nosotros"
 Rueda social de negocios
 Paz y Vida.

Bogotá

Mario Ceballos
 "Negociando entre nosotros"
 Rueda social de
 negocios Paz y Vida.

Bogotá



Diana Martínez
 Educar para la Vida
 Niños y niñas Sede Educativa
 Fidel de Monclar.

Mocoa - Putumayo





PANDI

“Soñar es un derecho”
Estrategia de Prevención del
Reclutamiento
de Niños, Niñas y Jóvenes.

Bogotá



Ana Lucía Molina

Generación de Ingresos
Familias víctimas del conflicto armado.

Nariño



Telepasto

Estrategia de estabilización de comunidades de acogida de población retornada y prevención de migración irregular.

La Victoria, Ipiales – Nariño



Carolina Vargas

Educar para la Vida
Mejoramiento de Procesos Escolares
Comunidad Bunkwimaket.

Sierra Nevada de Santa Marta



Luz Marina Sánchez

Alojamientos Temporales
Comunidad Indígena
Embera Chami.

Belén de Umbría, Risaralda.



Patricia Tinoco

“Apoyo a la Coordinación y Gestión de Alojamientos Temporales.”

Atlántico.

ESPACIOS DIGNOS PARA LA ATENCIÓN A LAS VÍCTIMAS

Desde hace cerca de ocho meses, Carmen Rosa Moreno se desempeña como Enlace de la Oficina de Víctimas del municipio de Quibdó. Carmen Rosa, trabajadora social de 46 años y portadora de una sonrisa contagiosa, es responsable de recibir, atender y orientar a las víctimas que viven en la capital chocoana. Anteriormente, la Administración Municipal no contaba con los espacios apropiados para ofrecer una atención digna y cómoda tanto para víctimas como para funcionarios. Hoy, gracias al apoyo del Programa de Fortalecimiento Institucional para las Víctimas de la Agencia de los Estados Unidos para el Desarrollo Internacional (USAID) y la Organización Internacional para las Migraciones (OIM), la realidad es otra.

Ubicada una zona tranquila y residencial de Quibdó, la Oficina de Víctimas no contaba con suficiente iluminación, la distribución de los espacios no obedecía a planeación alguna y ni siquiera había puertas o sillas suficientes para la atención. Con el propósito de dignificar la atención a las víctimas, se revisaron los espacios con los que contaba la alcaldía para la atención a las víctimas y se identificaron las principales necesidades. Las obras, que se adelantaron por cuatro meses, incluyeron reformas para mejorar la iluminación de la oficina, la adecuación del baño y la dotación de sillas, escritorios, puertas y ventanas.

Las adecuaciones permitieron mejorar considerablemente las condiciones en la atención a las víctimas. Anteriormente, ante la falta de espacios adecuados para asignar turnos y para que las personas pudieran esperar, la gente debía esperar afuera. Tampoco se contaba con espacios para la atención diferencial y privada a víctimas de violencia sexual y basada en género.

“No solo se presta una atención con dignidad a las víctimas, sino que como profesionales nos sentimos cómodos y seguros porque brindamos atención con calidad y oportunidad, pues las víctimas se atienden de manera inmediata y se pueden agrupar en sala de espera cómodamente”, señala Carmen Rosa.

Las obras han permitido dignificar tanto la atención a las víctimas como la labor de los cuatro profesionales que prestan sus servicios en la Oficina. Asimismo, ahora se cuenta con dos espacios adicionales para ofrecer charlas y orientaciones a las víctimas “sobre temas claves para la reparación integral, como son el acceso a los servicios a los que tienen derechos y articularlos a la entrega de paquetes alimenticios durante la atención”, explica Carmen Rosa. La atención diferencial y personalizada a víctimas de violencia sexual y basada en género es ahora también una realidad, ya que “se cuenta con una ruta de acceso preferencial para la atención y un espacio privado con el que no se contaba anteriormente para la asistencia psicológica y jurídica a las víctimas”.

En promedio 120 personas acuden al mes para recibir atención y orientación en la Oficina de Víctimas. Las víctimas del municipio, Carmen Rosa y sus colegas, cuentan ahora con un espacio apropiado. Además de la Oficina de Víctimas, Quibdó también cuenta con la Casa de la Justicia de Quibdó en donde las víctimas también son atendidas y orientadas.⁷ La posibilidad de contar con espacios adecuados ha permitido ofertar una mayor cantidad de programas de instituciones del gobierno colombiano en materia de educación, salud, orientación psico-jurídica y programas para población vulnerable que contribuyen a la atención, asistencia y reparación integral a las víctimas.

Carmen Rosa reconoce que su mayor reto en la actualidad es armarse de tolerancia para poder interactuar con población víctima que no solo ha sufrido los estragos del conflicto sino de una institucionalidad que hasta hace poco la ha empezado a reconocer de manera digna, a atender y a reparar. Su mayor alegría es poder brindarles una atención en óptimas condiciones. Carmen Rosa ya cuenta con un espacio adecuado para continuar cosechando alegrías y sonrisas.

*Autores: Nicolás Cárdenas
Marisodeli Palacios*

7- El municipio de Quibdó cuenta con la Oficina de Víctimas que atiende a población víctimas y vulnerable del municipio, y la Casa Justicia de Quibdó en donde víctimas de violencia sexual y basada en género son atendidas. Ambos espacios han sido apoyados por el Programa de Fortalecimiento Institucional para las Víctimas de USAID y OIM.



VÍCTIMAS Y RESTITUCIÓN DE TIERRAS

Rommel Rojas Rubio
Trabajo colectivo: una de tantas formas
de construir el vínculo con el territorio.

Arauca - Arauca

Ana Muñoz
Mujer participante
estabilización
de comunidades de
acogida de población
retornada
y prevención de la
migración irregular
en zona de frontera
colombo-ecuatoriana.



OIM
Proyecto con Comunidades
Indígenas.



Hugo Sánchez
Polideportivo
Alojamiento Temporal.
Plato - Magdalena



Camilo Zambrano
Comunidad Educativa
Escuelas de Puertas Abiertas
y Movilización Social.

Cumbal – Nariño



Lina Perdomo

Estrategia de generación de arraigo
y resistencia al desplazamiento
Familias campesinas.

Curillo - Caquetá

PANDI

“Soñar es un derecho”
Estrategia de Prevención del Reclutamiento
de Niños, Niñas y Jóvenes.

Zona Caribe



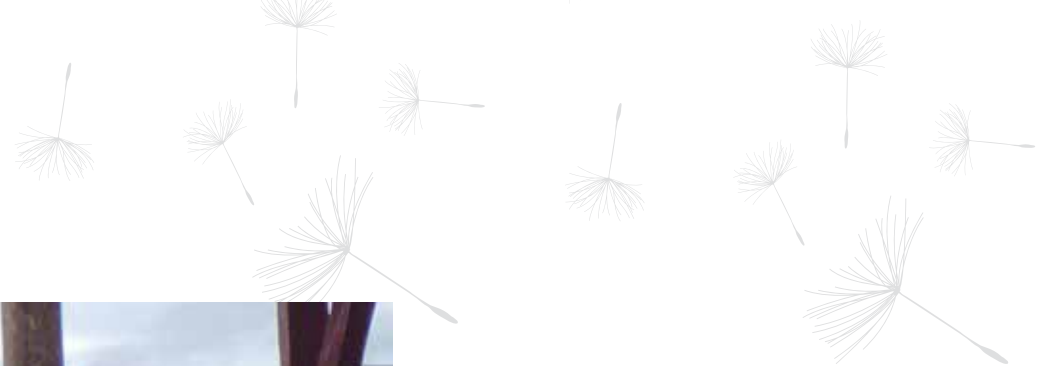
Rommel Rojas Rubio
Saberes propios
Formas de convivencia
en armonía con los otros.

Silvia - Cauca



Hugo Sánchez
Mujeres contra la violencia de género.
Alojamiento Temporal.

Gambote, Arjona - Bolívar



UNA VÍCTIMA TRABAJANDO POR LAS VÍCTIMAS



Abrahán Mosquera nació en el municipio de Riosucio, Chocó. Desde sus dos años camina con muletas y durante los últimos 15 años, ha sido líder comunitario. Hoy, a sus 43 años de edad y víctima de desplazamiento forzado, trabaja en la Personería de Riosucio apoyando la atención a víctimas del conflicto armado. Su vinculación a la personería de Riosucio, así como la de otros 15 funcionarios en otras personerías municipales, es posible gracias al Programa de Fortalecimiento Institucional para las Víctimas de la Agencia de los Estados Unidos para el Desarrollo Internacional (USAID) y la Organización Internacional para las Migraciones (OIM).⁸ Desde su cargo actual, Abrahán contribuye a la atención digna, de calidad y con oportunidad a las víctimas del conflicto armado colombiano.

Lleno de alegría, Abrahán señala que “hoy en día gracias al apoyo del Programa de Fortalecimiento Institucional para las Víctimas de USAID y OIM se cuenta con equipos de cómputo para la toma de declaraciones en línea a las víctimas, lo cual ha resultado en menor tiempo para las valoraciones a nivel nacional. También se adecuó el espacio en el que se brinda la atención y se hace dignamente y en tiempos oportunos”

Haber sido víctima del conflicto en Colombia y ser un líder comunitario, le permiten a Abrahán atender a las víctimas con mayor empatía. Su mayor reto es continuar proporcionando una atención con dignidad, calidad y oportunidad. Abrahán expresa que al tener “todas las herramientas y las condiciones para atender a las víctimas dignamente, siento el anhelo de aprovechar la oportunidad, de sentir cada día la satisfacción del cumplimiento de mi deber como ciudadano, persona y víctima que merece ser atendida con calidad y oportunidad”

En la actualidad, la Personería de Riosucio, ubicada en un sector tranquilo y seguro del municipio, atiende un promedio de 145 víctimas al mes. Abrahán y su anhelo por aportar lo mejor de sí cada día, son parte de esta atención.

*Autores: Nicolás Cárdenas
Marisodeli Palacios*

La Personería de Riosucio tiene una responsabilidad enorme ya que, según la Unidad para las Víctimas, el municipio cuenta con un número estimado de víctimas de 23.578, es decir el 82% de la población total. Según lo manifiesta Abrahán, “siete meses atrás, la Personería no contaba con herramientas y un espacio de privacidad que permitiera atender a las víctimas con calidad, dignidad y oportunidad. El proceso para la atención se tornaba lento, pues se realizaba manualmente la toma de declaraciones y en ocasiones se terminaban los formularios con los cuales se recibía la información que aportaban las víctimas para su atención, sumado a que no se contaba con un espacio seguro para la recepción de los documentos de las víctimas”

8- Los 16 funcionarios contratados por el Programa de Fortalecimiento Institucional para las Víctimas para apoyar a las personerías se encuentran en: Chigorodó, Cartagena, María la Baja, San Juan de Nepomuceno, Popayán, Bojayá, Quibdó, Riosucio, Dibulla, Riohacha, San Juan del Cesar, Fundación, Santa Marta, Ciénaga, Samaniego y Pasto.

Ingrid Battiston

Desde hace 7 meses, Abrahán Mosquera apoya a la Personería de Riosucio en la atención a las víctimas del municipio.



PAZ Y RECONCILIACIÓN

Camilo Zambrano
Semillero Juvenil
Trigo Verde
Caminan juntos por
una mejor calidad de vida.

Cumbal – Nariño



Rommel Rojas Rubio

Atardeceres expectantes
Momentos para compartir
y disfrutar el derecho a ser felices.

Puerto Inírida - Guainía

Ana Muñoz

Seguridad alimentaria
Alojamiento Temporal
El Carmen de Pioyá.

Caldono - Cauca



Fundación Mi Sangre
Aquí, disfrutando de un picnic.
Estrategia
Soñar es un Derecho.

Antioquia



Hugo Sánchez
Alojamiento Temporal
Mulaló
Ola Invernal 2010 - 2011.

Patía - Cauca



ACR
Pintando por un perdón
"Ya no empuño un fusil,
ahora tengo un pincel"
Miguel Ángel.

Norte del país

Luis Caicedo
Aún nos reímos
Concurso interno de fotografía
Primer lugar, 2012.





Fabián Pulido, ISM –Innova Social Media

Yo Pido Perdón

Canción inédita

Mujer en proceso de reintegración.

Colombia



ACR

Rostros opacos

Legalidad y emprendimiento

Hombres en proceso de reintegración.

Colombia



Jadin Samit Vergara

Acciones de Servicio Social
Personas en proceso de reintegración
Pamplonita, Cúcuta.

Norte de Santander

PALABRAS DE DESPEDIDA, CEREMONIA DE CULMINACIÓN DE RUTA DE LA REINTEGRACIÓN

Cuán importante es para el ser humano cerrar ciclos, hacer balances, mirar lo que se deja atrás y tratar de adivinar, a la vez, lo que vendrá. Nos reunimos hoy para dar término a una etapa importante en la vida de cada uno de nosotros, una etapa en la que sueños y angustias se mezclaron, en la que tantas ilusiones y otros tantos miedos parecieron estar hechos del mismo material, en la que la palabra contradicción ocupó nuestro tiempo y nuestros espacios.

Hoy, al cerrar el ciclo queremos creer que eso queda atrás, que lo que aquí hemos aprendido nos pone frente a una opción de vida en la que podemos escoger el camino de hacer de nosotros lo que conscientemente decidamos. Y eso nos hace nuevos, diferentes, ¿mejores, peores? No sabemos, pero quizá más libres y sin duda dignos para seguir adelante con nuestra vida que, parafraseando al poeta Aurelio Arturo, no es más que los días uno tras otro.

Diferentes y dignos, así cerramos este ciclo, enriquecidos por las experiencias vividas, por las amistades surgidas en el camino, por los nuevos maestros, por los sueños cumplidos. Todo en la búsqueda de una vida más tranquila, y alimentando nuestra más íntima convicción de avanzar siempre hacia mejor, de entregar lo mejor de nosotros para construir algo diferente, pero conscientes de la responsabilidad que recae sobre nuestros hombros, la de ejercer nuestra libertad con inteligencia y sensibilidad.

Y a pesar de la incertidumbre sobre lo que vendrá, pero seguros de lo que dejamos atrás, hoy soltamos amarras,

comenzamos un nuevo viaje, partimos hacia nuevos puertos, miramos al futuro con esperanza, con la alegría que produce cambiar el lente y poder ver cada vez más cerca ese futuro individual y colectivo soñado desde la infancia.

Sin duda, el mayor esfuerzo a lo largo del camino ha sido individual, un logro que nada ni nadie podrá robarnos, que llevaremos como el premio al compromiso con nuestra propia vida.

Hoy, sin embargo, debemos también reconocer el acompañamiento de la ACR como institución y de su valioso componente humano, siempre atento a la diversidad, al pluralismo, a las grandes y pequeñas diferencias. Gracias a cada una de las personas que hizo esto posible; es por su denodado esfuerzo un día tras otro, que, para muchos y con razón, la lucha de los argumentos, la razón y el diálogo constructivo, resultan ser la mejor opción para acercarnos a un país distinto. En particular agradezco a Johanna Lozano, Maureen Vargas y Dora Duarte, por su paciencia, generosidad y compromiso, Ustedes enriquecen un proyecto que sabemos difícil, lleno de obstáculos, y es gracias a Ustedes que seguimos apostando por él. Hoy tengo la satisfacción y el honor de poder decir: Alejandro Eder, Gisella, Esneider, Johanna, Maureen, Dora, Agencia Colombiana para la Reintegración, colombianos, siempre hemos querido espacios más amables, un país mejor y ahora gracias a nuestro esfuerzo, sacrificio, y también a ustedes esto lo buscamos con nuevos ojos, con sentimientos de reconciliación.

Autor: Natalia Rueda



EMERGENCIAS, GESTIÓN DEL RIESGO Y CAMBIO CLIMÁTICO

Andrés Cruz
Sí, son nuestros.
Concurso interno de fotografía
Cuarto lugar, 2012.



OIM

Adolescentes Centro Forjar
Formación para el trabajo,
artística y deportiva con
perspectiva de derechos.

Bogotá

PANDI
"Soñar es un derecho"
hh de Prevención del Reclutamiento
de Niños, Niñas y Jóvenes.

Bogotá



Rommel Rojas Rubio

Imaginar, jugar y crecer.
Procesos de garantía de derechos.

Punta Brava, Guainía



Rommel Rojas Rubio

Baile urbano
Identidades, reconocimiento
y participación.

Bogotá



PANDI

A través del hip hop adolescentes expresan sus sentimientos para que sus derechos no sean vulnerados.



Carmen Maussa

Aprender haciendo.
Concurso interno de fotografía
Tercer lugar, 2012.



OIM
Sueños hechos realidad
Mujeres rurales emprendedoras.
Colombia



Hugo Sánchez
Aprendizajes para la Convivencia
Alojamiento El Limón.
Manatí – Atlántico

Edgar Jiménez
Socialización Protocolo
de Participación para las víctimas.
Nariño





DIVERSIDADES

“Navegando por búsquedas conjuntas, con historias
soñadas y vivencias por una vida mejor”
Fotografías
Rommel Rojas Rubio.



Oficios vitales y desconocidos.



Infancias propias y reales,
socializaciones que
transmite cultura.



Vivencias desde territorios del sur,
un llamado a la dignidad.



Vivencias profundas,
sinceras y motivantes.

Entre cuerdas se encontró el
acople de vivir y el disfrute de
los amigos.



Palabras narradas con ritmo,
aprendizajes alternativos.



Sabiduría , estética y
tranquilidad Embera.



Noches brillantes, sonidos propios Nukak,
que resisten y festejan
que aún hay motivos para soñar.

En la mañana pal desayuno...
¡nada mejor que un buen pescao frito!



Generaciones urbanas que cantan
y siembran dignidad.







Trabajo de campo:
ilusiones permanentes de
protagonistas silenciosos.



Tejido social y cultural, maneras de la vida que recuerdan la existencia.



¡Piquis!, lo mejor para pasar el rato con los amigos.



Poporear la palabra, expresar pensamientos, acuerdos definidos.



Construcción del futuro:
asunto del presente.



Dedicación, esfuerzo, compromiso:
¡cosas del viejo Migue!.

Aprendizajes, voces y saberes Wiwa
en la Ranchería.



¡Por las víctimas!



Diversidad y tradición cultural: arte del sabroso, del popular.

Lo nuestro: historias y perspectivas de vidas.



... Y sus quehaceres de ciudad.



“Alistar para tejer,
una parte de la vida comunitaria.”

Doña Rosula y sus
quehaceres de campo.





“Rostros de memoria, trayectos y experiencias vitales.”



“Miradas disimuladas, historias contadas.”



“Trabajo que
transforma, alimenta
y cuenta.”



“Transformación una
de tantas opciones.”



“Oficios de pueblo,
responsabilidad
comunitaria que convoca.”

“Previsiones
protectoras.”





Elas: juntas, identidad
y compañeras.



Guacharaquero
del sur.

A propósito de lo propio:
en la Kankurua.



Juegos, alegrías
en el territorio.

Formas culturales que recuerdan
que otros mundos son posibles.





“Rio y mujeres
que configuran la vida”.



Miradas que ven el alma, el sentir
y el saber ancestral.



Descansos necesarios
en familia.

SOCIOS Y CONTRAPARTES

Gobierno Colombiano	Agencia Nacional para la Superación de la Pobreza Extrema	
	Alta Consejería para la Reintegración	
	Corporación civil para la administración del Fondo de Prevención Vial	
	Departamento Nacional de Planeación	
	Departamento para la Prosperidad Social	
	Empresas Públicas de Medellín	
	Fondo de Adaptación	
	Fondo de Prevención y Atención de Emergencias – FOPAE	
	Fondo Financiero de Proyectos de Desarrollo - Fonade	
	Fondo Nacional de Calamidades – Colombia Humanitaria	
	Instituto Colombiano de Bienestar Familiar - ICBF	
	Instituto Colombiano de Desarrollo Rural – INCODER	
	Migración Colombia	
	Ministerio de Agricultura y Desarrollo Rural	
	Ministerio de Ambiente y Desarrollo Sostenible	
	Ministerio de Comercio, Industria y Turismo	
	Ministerio de Educación Nacional	
	Ministerio de Justicia	
	Ministerio de Relaciones Exteriores	
	Ministerio de Salud y Protección Social	
	Ministerio de Trabajo	
	Ministerio del Interior	
	Secretaría Distrital de Integración Social	
	Unidad Administrativa Especial de Gestión de Restitución de Tierras Despojadas	
	Unidad Administrativa Especial para la Atención y Reparación Integral a las Víctimas	
	Unidad Administrativa para la Consolidación Territorial	
	Cooperación Internacional	Agencia Canadiense de Desarrollo Internacional
		Agencia de los Estados Unidos para el Desarrollo Internacional - USAID
Agencia Española de Cooperación Internacional para el Desarrollo		
Agencia Sueca de Cooperación Internacional para el Desarrollo		
Banco Mundial		

Cooperación Internacional	Gobierno de Italia	
	Fondo Central para Emergencias - CERF	
	Departamento de Estado de los Estados Unidos, Oficina de Población, Refugiados y Migración	
	Embajada del Reino Unido	
	Fondo de las Naciones Unidas para la Infancia	
	Fondo Mundial de lucha contra el SIDA, la Tuberculosis y la Malaria	
	Fundación Internacional y Para Iberoamérica De Administración y Políticas Públicas	
	Gobierno de Bélgica	
	Gobierno de Canadá, Departamento de Política Exterior y Comercio Internacional	
	Gobierno de España, Ministerio de Empleo y Seguridad Social	
	Gobierno de Estados Unidos, Oficina de Asistencia para Desastres	
	Instituto de Investigación para el Desarrollo de Francia	
	Instituto de la Paz de los Estados Unidos	
	Programa de Naciones Unidas para el Desarrollo	
	Unión Europea	
	Sector Privado	Argos
		BBVA
		Coltabaco
		Empresas de Nariño
		Fedesmeraldas
Sociedad Civil	Fundación Semana	
	Minera Quinchía - Batero Gold Corp	
	Pastoral Social	

FOTOS

Portada	Fundación Mi Sangre - Antioquia
Contraportada	Rommel Rojas Rubio
Foto perfil Rommel Rojas Rubio	Comunidad Curripaca - Guainia
Separa fotográfica diversidades	Rommel Rojas Rubio



procesos **digitales**

Calle 92 N° 15 - 62 Loc. 101 - 102
Tel.: (571) 7571500 - 8051520 - 6052034
www.procesosdigitales.com
Bogotá, D. C., Colombia